

Snjóflóð á Íslandi veturinn 2011–2012

Rúnar Óli Karlsson
Pálína Þórisdóttir
Sveinn Brynjólfsson

Snjóflóð á Íslandi veturinn 2011–2012

Rúnar Óli Karlsson, Veðurstofu Íslands
Pálína Þórisdóttir, Veðurstofu Íslands
Sveinn Brynjólfsson, Veðurstofu Íslands

Lykilsíða



Skýrsla nr.: VÍ 2012-012	Dags.: Október 2012	ISSN: 1670-8261	Opin <input checked="" type="checkbox"/> Lokuð <input type="checkbox"/> Skilmálar:
Heiti skýrslu / Aðal- og undirtitill: Snjóflóð á Íslandi veturinn 2011–2012		Upplag: 45 Fjöldi síðna: 68	
		Framkvæmdastjóri sviðs: Theódór F. Hervarsson	
Höfundar: Rúnar Óli Karlsson, Pálína Þórisdóttir og Sveinn Brynjólfsson		Verkefnisstjóri: Harpa Grímsdóttir	
		Verknúmer: 4351-0-0001	
Gerð skýrslu/verkstig:		Málsnúmer:	
Unnið fyrir:			
Samvinnuaðilar:			
Útdráttur: Veturinn 2011–2012 var með hefðbundnu sniði í flestum landshlutum. Þó var óvenju snjólétt meirihluta vetrar á Austurlandi. Í ofanflóðagagnasafni Veðurstofu Íslands eru skráðar 477 færslur frá vetrinum en flóðin eru nokkru fleiri vegna þess að stundum eru mörg flóð skráð í sömu skráningunni. Rýma þurfti húsnæði á norðanverðum Vestfjörðum vegna ofanflóðahættu í snjóflóðahrinu 25.–27. janúar. Veðurstöð og ljósastaur eyðilögðust í flóði í Skutulsfirði og snjódýptarmælir eyðilagðist í Bolungarvík. Að öðru leyti ollu flóð fyrst og fremst vandræðum með lokun vega og minniháttar tjóni.			
Lykilorð: Snjóflóð, snjóalög, tíðarfar, snjóflóða-aðstæður, snjóflóðasprenningar, snjódýptarmælingar, snjóflóðavakt, snjóflóðahrinur, snjóflóðaannáll, annáll		Undirskrift framkvæmdastjóra sviðs: 	
		Undirskrift verkefnisstjóra:	
		Yfirfarið af: EG, SG	

Efnisyfirlit

Töfluskrá	5
Myndaskrá.....	6
1. Inngangur.....	7
2. Tíðarfarsyfirlit: október – maí.....	7
3. Snjódýptarmælingar	8
4. Yfirlit yfir snjóflóð og vöktun snjóflóðahættu	10
4.1 Fólki í snjóflóðum	11
4.2 Helstu snjóflóð	12
4.2.1 Innan Flateyrar 26. janúar	12
4.2.2 Seljalandshlíð 26. janúar.....	13
4.2.3 Önundarfjörður 25/26. janúar.....	14
4.2.4 Miðströnd, Siglufirði 26. janúar	15
4.2.5 Tvö snjóflóð á Seljalandshlíð 26. janúar	17
4.2.6 Kirkjubólshlíð 27. janúar.....	18
4.2.7 Súðavík 28. janúar	19
4.2.8 Snjóflóð á stoðvirkin ofan Heilsugæslunnar í Ólafsvík 19. mars.....	20
4.3 Helstu hrinur vetrarins.....	22
4.3.1 Norðanverðir Vestfirðir 25.–27. febrúar	22
4.3.2 Aðrar hrinur	26
Heimildir	27
Viðauki I. Veðuraðdragandi nokkurra snjóflóða	28
Viðauki II. Skráð ofanflóð vetrinn 2011–2012.....	33

Töfluskrá

Tafla 1. Viðbúnaðarástand og rýmingar vetrinn 2011–2012.	11
Tafla 2. Nokkrir veðurþættir mældir á sjálfvirkum veðurstöðvum í aðdraganda helstu snjóflóða vetrarins	31
Tafla 3. Veðurstöðvar notaðar við að greina einstaka þætti í veðuraðdraganda snjóflóðanna.. ..	32

Myndaskrá

Mynd 1. Snjódýpt í Seljalandshlíð. Hæð stika yfir sjó er tilgreind aftan við stikunafn.	9
Mynd 2. Snjódýpt á Siglufirði. Hæð stika yfir sjó er tilgreind aftan við stikunafn.....	9
Mynd 3. Snjódýpt á Seyðisfirði. Hæð stika yfir sjó er tilgreind aftan við stikunafn.	10
Mynd 4. Snjóflóðin tvö rétt innan Flateyrar.	12
Mynd 5. Snjóflóðið á Seljalandsdal.	13
Mynd 6. Leifar veðurstöðvarinnar á Seljalandsdal. Upptök flóðsins voru innan við klettanefið fyrir miðri mynd.	14
Mynd 7. Flóðið úr Breiðadalssstigi átti upptök sín neðan kletta ofarlega í gílinu til hægri. Greinilega má sjá hvar flóðið fór yfir veg.	15
Mynd 8. Flóðin á Miðströnd hreinsuð af Siglufjarðarvegi. Mynd: www.siglo.is	16
Mynd 9. Fimm mældar tungur sem allar náðu yfir veg á Miðströnd.	17
Mynd 10. Snjóflóðin tvö á Seljalandshlíð	18
Mynd 11. Snjóflóðið á Kirkjubólshlíð.....	19
Mynd 12. Útlínur snjóflóðsins í Súðavík.	20
Mynd 13. Varnarvirkin ofan Heilsugæslunnar. Hér sést vel hvernig snjórinn hefur hrannast upp á grindurnar.	21
Mynd 14. Tvísteinahlíðin er frekar lág brekka en Heilsugæslan stendur mjög nálægt hlíðinni.....	22
Mynd 15. Lokanir á vegum á norðanverðum Vestfjörðum.	25
Mynd 16. Lokanir á vegum á norðanverðum Vestfjörðum. Framhald.	26
Mynd 17. Hiti og úrkoma á Flateyri 21–27. janúar 2012.....	28
Mynd 18. Vindhraði og vindátt á Þverfjalli 21–27. janúar 2012.....	28
Mynd 19. Hiti og úrkoma á Ísafirði 21–27. janúar 2012.....	29
Mynd 20. Hiti og úrkoma á Siglufirði 21–27. janúar 2012.....	29
Mynd 21. Vindhraði og vindátt í Grímsey 21–27. janúar 2012.....	30
Mynd 22. Hiti og úrkoma í Súðavík 21–29. janúar 2012.....	30
Mynd 23. Vindhraði og vindátt á Þverfjalli 21–29. janúar 2012.....	31

1. Inngangur

Veturinn 2011–2012 var fremur hlýr, sérstaklega fyrri hluta vetrar og snjódýpt með minna móti eins og sjá má á snjódýptarlínuritum. Sérstaklega var snjólétt austanlands. Lýst var yfir óvissuástandi í janúar á norðanverðum Vestfjörðum og á Mið-Norðurlandi og voru nokkur hús rýmd á Ísafirði, eitt í Hnífsdal og í Syðridal í nágrenni Bolungarvíkur. Í ofanflóðagagnasafni Veðurstofu Íslands eru skráðar 477 færslur frá þessum vetri en flóðin eru töluvert fleiri því stundum eru mörg flóð í sömu skráningunni. Þess má geta til viðmiðunar að færslurnar eru um 200 frá vetrinum á undan og um 400 frá vetrinum 2009–2010. Í janúarmánuði eru um 180 snjóflóð skráð en mikill hluti þeirra féll í snjóflóðahrinu dagana 25. og 26. janúar. Af þeim 477 færslum sem skráðar voru þennan vetur, eru 171 flóð með útlínu í kortagrunni VÍ. Ástæður fyrir því að þau eru ekki fleiri eru m.a. að oft eru ekki til ljósmyndir og nákvæm staðsetning ekki þekkt, eða að um smá eða ómerkileg flóð var að ræða. Einnig skráði Vegagerðin mörg flóð þennan vetur og eru þau komin í gagnasafn Veðurstofunnar.

Annáll þessi nær yfir skráð snjóflóð vetrarins og þær krapa- og aurskriður sem fréttist af um veturinn. Annállinn nær ekki yfir aurskriður sumarsins. Flest flóðanna eru skráð af starfsfólki Veðurstofunnar og Vegagerðarinnar og er ljóst að fjölmörg flóð falla á ári hverju án þess að eftir þeim sé tekið eða þau skráð.

Í átta tilfellum er vitað til þess að fólk lenti í snjóflóði og þá var um að ræða vélsleða- og skíðamenn en einnig fjárleitarmenn sem komu flóðunum sjálfir af stað en án alvarlegra slysa. Snjóflóð ollu litlu fjárhagslegu tjóni þennan vetur. Helsta tjónið varð vegna flóða sem féllu yfir vegi eða skemmdu girðingar en engin snjóflóð ollu tjóni á byggingum. Veðurstöð og ljósastaur eyðilögðust í flóði á Seljalandsdal í Skutulsfirði og snjódýptarmælir eyðilagðist í Bolungarvík.

2. Tíðarfarsyfirlit: október – maí

Október var frekar hlýr um mestallt land og úrkomusamur. Töluvert snjóaði þó á norðanverðum Vestfjörðum um miðjan mánuðinn og um mánaðarmótin gerði aftakaúrkomu á Tröllaskaga með snjókomu til fjalla og einnig var ófærð á heiðum á Vestfjörðum.

Nóvember var óvenju hlýr og meðal hlýjustu nóvembermánaðar frá upphafi mælinga. Síðustu dagarnir voru þó kaldir. Úrkomusamt var um mikinn hluta landsins en lengst af var snjólítið.

Desember var óvenju kaldur framan af en hiti nærri meðallagi seinni hluta mánaðar. Snjór var á jörðu víða um land og er þessi desembermánuður meðal þeirra snjóþyngstu suðvestanlands frá því mælingar hófust. Víðast hvar var úrkoma í kringum meðallag í mánuðinum.

Janúar var úrkomu- og illviðrasamur víða og snjódýpt með mesta móti suðvestanlands, á Vestfjörðum og sumstaðar norðanlands. Frekar hlýtt og snjólétt var austanlands. Hiti var yfir meðallagi um land allt. Á Austurlandi var úrkoma minnst en að öðru leyti var úrkoma ofan við meðallag. Mikið óveður gekk yfir allt land dagana 25.–26. janúar með norðan- og norðaustan hríð um norðanvert landið. Snjóflóðahrina gekk þá yfir norðanverða Vestfirði með snjóflóðum og óþægindum fyrir vegfarendur og íbúa.

Febrúar var umhleyplingasamur og hlýr, sérstaklega austanlands. Úrkomusamt var í mánuðinum og úrkomumet fyrir febrúar voru slegin á nokkrum úrkomustöðvum. Fremur snjólétt var á landinu.

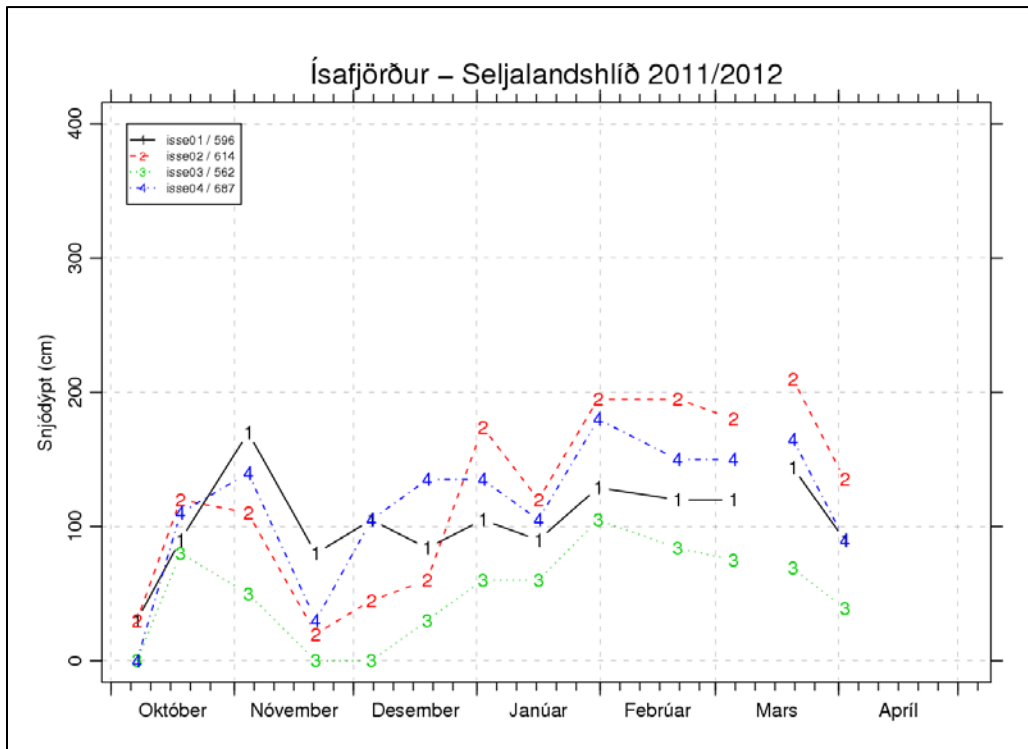
Mars var mjög hlýr víða um land og mjög úrkomusamt á Suður- og Vesturlandi en úrkoma undir meðallagi annars staðar. Umhleyplingar voru áberandi og snjólétt var á landinu.

Apríl var lengst af hagstæður víða um land. Þó var mánuðurinn kaldari en mars fyrir norðan og austan. Mjög þurrt var á Suðvestur- og Vesturlandi, einnig mældist úrkoma undir meðallagi fyrir norðan. Mánuðurinn var snjóléttur á landinu.

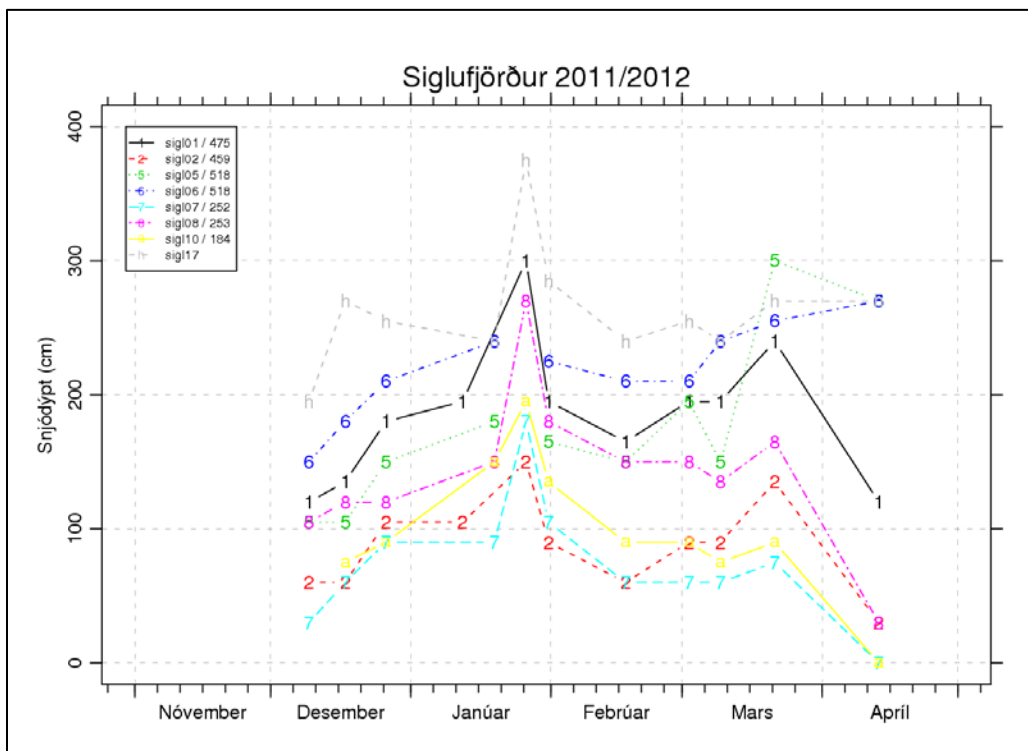
Í **maí** var kuldakast meginhluta mánaðar en síðustu dagana var mjög hlýtt víða um land. Nokkur snjór kom fyrir norðan og ekki er vitað um jafnmikla snjódýpt í Neskaupstað í maí-mánuði.

3. Snjódýptarmælingar

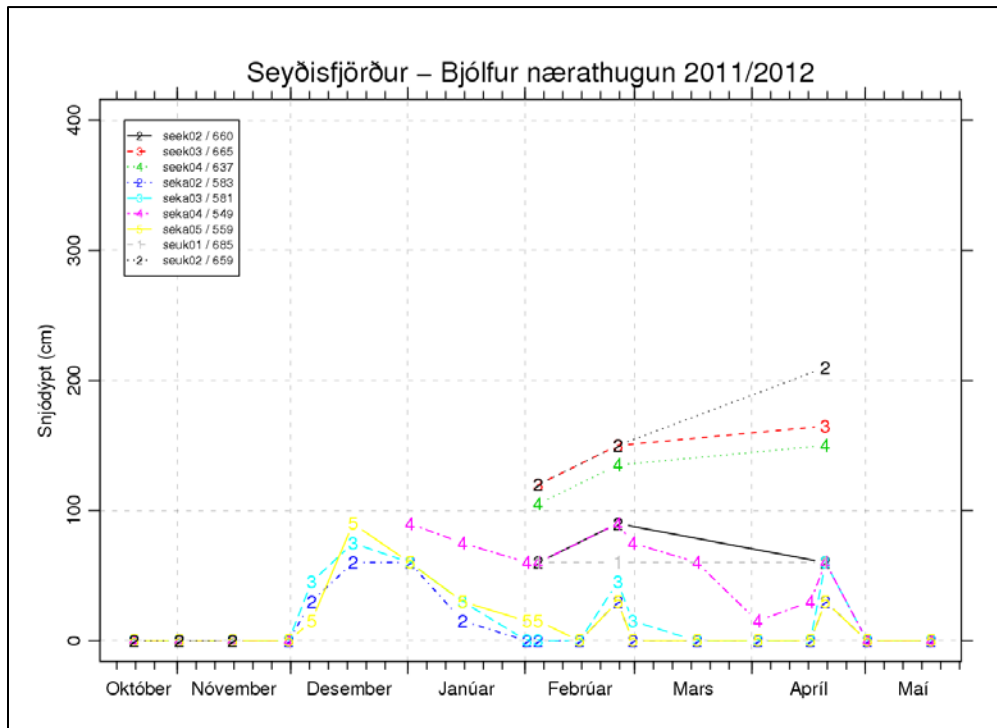
Að neðan eru þrjú snjódýptarlínurit frá mismunandi landshlutum sem gefa góða mynd af snjósöfnun vetrarins. Um er að ræða lóðréttu snjódýpt sem mæld er á stikum sem komið er fyrir í hlíðum ofan bæja þar sem snjóflóð geta ógnað byggð. Snjór fór að safnast í fjöll á norðanverðum Vestfjörðum um miðjan október og lokaðist Hrafnseyrarheiði vegna snjóflóða 15. október. Í lok október og byrjun nóvember, var orðið vel hvítt niður í miðjar hlíðar fyrir norðan og byrjað að troða brekkurnar í Hlíðarfjalli. En fljótlega tók að hlýna með rigningu víða um land og úrhelli á Suðurlandi. Í lok nóvember gerði stórhrið fyrir norðan með snjóflóðum yfir Ólafsfjarðarveg og vetrarlegt var einnig á norðanverðum Vestfjörðum. Í byrjun desember gerði óvenju mikla snjókomu í Mýrdal og nágrenni með þæfingsfærð. Snjódýpt hélt áfram að vaxa á flestum mælum út desember og féllu flóð víða um land en án þess að valda miklum vandræðum. Seinnihluta janúar óx snjódýpt á Vestfjörðum og Norðurlandi og snjóflóðahrina gekk yfir í lok mánaðarins með lokunum á vegum og öðrum óþægindum. Snjódýpt var nokkuð jöfn á norðanverðum Vestfjörðum í febrúar en sjatnaði norðanlands án þess að það kæmi til mikil hláka. Áfram var snjólétt á Austurlandi. Í upphafi marsmánaðar var skíðasnjór góður víða um land en síðan tók að hlýna með blautum flóðum úr þekktum farvegum. Á Kvískerjum var 60 ára gamalt hitamet slegið í lok mars. Í apríl fór að hlýna og var snjódýpt með minna móti mestallan mánuðinn. Það má hinsvegar segja að í maí hafi aðstæður til vetraríþróttu verið með besta móti en mikið snjóaði í mánuðinum, sérstaklega norðanlands en líka á norðanverðum Vestfjörðum.



Mynd 1. Snjódýpt í Seljalandshlíð. Hæð stika yfir sjó er tilgreind aftan við stikunafn.



Mynd 2. Snjódýpt á Siglufirði. Hæð stika yfir sjó er tilgreind aftan við stikunafn.



Mynd 3. Snjódýpt á Seyðisfirði. Hæð stika yfir sjó er tilgreind aftan við stikunafn.

4. Yfirlit yfir snjóflóð og vöktun snjóflóðahættu

Veturinn 2011–2012 var með rólegra móti og var sérstaklega lítið um snjóflóð austanlands enda snjódýpt þar lítil mestallan veturinn. Að venju var snjóflóðavakt sett á 15. október en þá féll fyrsta flóðið á Hrafnseyrarheiði og lokaði veginum. Í lok október og byrjun nóvember gerði fyrsta vetrarstorminn með NA hríð og ófærð á heiðum á Vestfjörðum. Nóvembermánuður var mjög rólegur og snjóléttur en í lok mánaðarins snjóaði mikið fyrir norðan og féllu nokkur flóð þar, án mikilla vandræða fyrir samgöngur. Í desember snjóaði óvenjumikið sunnanlands og féllu mörg flóð í Reynishverfi í Mýrdal. Um hátíðarnar gekk NV stormur yfir vestan- og norðanvert landið og lokuðust vegirnir um Súðavíkurhlíð og Ólafjarðarmúla á aðfangadag. Í lok janúar gekk mikið óveður yfir Vestfirði og Mið-Norðurland með snjóflóðahrinu sem varði frá 25.–27. janúar. Stór flóð féllu í Önundarfirði, norðaustanverðum Súgandafirði, yfir Skutulsfjarðarbraut á Ísafirði, Seljalandsdal, Hnífsdal, Traðargili í Bolungarvík og ofan gömlu byggðarinnar í Súðavík. Þegar hrinunni lauk, hlýnaði skyndilega með litlum votum flóðum en síðan féll stórt flóð utan við Höfða í Skutulsfirði. Hrinunni er gerð nánari skil hér aftar. Snjóflóðavaktin gekk sinn vanalega gang næstu vikurnar með hefðbundnum snjóflóðum norðan- og vestanlands en mun færri flóð féllu austanlands. Mars- og aprílmánuður voru snjóléttir og umhleypingasamir og var reglubundinni snjóflóðavakt lokið 15. apríl. Um miðjan maí gerði þó hret sem olli nokkrum flóðum norðanlands.

Tvisvar sinnum var lýst yfir óvissuástandi, í annað skiptið á norðanverðum Vestfjörðum og Mið-Norðurlandi og í seinna skiptið einungis á norðanverðum Vestfjörðum. Fimm sinnum var gripið til rýminga og í öll skiptin á norðanverðum Vestfjörðum. Um tíu manns urðu fyrir verulegum óþægindum vegna þessa er þeir þurftu að yfirgefa hús sín.

Tafla 1. Hættuástand og rýmingar veturinn 2011–2012.

Staður/svæði	Sett	Aflýst	Tegund
N-Vestf. og mið-Norðurl.	25.01.2012 12:00	26.01.2012 16:00	Óvissuástand
Reitur 9	25.01.2012 17:00	26.01.2012 11:30	Hættuástand
Reitur 8 (bærinn Hraun)	25.01.2012 21:00	26.01.2012 11:30	Hættuástand
Seljalandsvegur 100 og 102	25.01.2012 21:30	26.01.2012 11:30	Hættuástand
Geirastaðir í Syðridal (Bol)	25.01.2012 23:00	26.01.2012 11:30	Hættuástand
Reitur 8,9 og bærinn Höfði	27.01.2012 19:30	28.01.2012 09:45	Hættuástand
N-Vestfirðir	27.01.2012 16:00	29.01.2012 09:45	Óvissuástand

4.1 Fólk í snjóflóðum

Lítið snjóflóð féll undan skíðamanni í Vatnsendahnjúki í Héðinsfirði og stöðvaðist um 70 metrum neðar.

Sex manns í leit að fé ofan við Litluhlíð á Barðaströnd voru hætt komnir 2. janúar er snjóflóð brast undan þeim. Síðasti maður setti flóðið af stað þegar þeir hugðust stytta sér leið niður bratta brekku og allir lentu í flóðinu. Sumir veltust 20–30 m og stúlkan í hópnum grófst upp á axlir en var komin með hendurnar upp úr þegar félagarnir komu til aðstoðar. Klettur og nokkurra tuga metra hengiflug er fyrir neðan þar sem flóðið stöðvaðist, þannig að mildi var að ekki fór verr. Dagana á undan höfðu fallið flóð víða á svæðinu og hafði snjóathugunarmaður VÍ á Patreksfirði varað þau við hættu á snjóflóðum á þessum slóðum.

Vélsleðamaður lenti í snjóflóði í Esjuhlíðum 3. janúar en náði að keyra út úr því.

Snjóbrettamaður lenti í flóði í Hlíðarhrygg í Hlíðarfjalli 25. janúar en náði að renna sér út úr því.

Flekahlaup féll í brún Böggvisstaðafjalls á Dalvík 4. mars er vélsleði ók upp og niður brúnina. Sama dag komu vélsleðamenn af stað snjóflóði í Selhnjúki í nágrenni Dalvíkur.

Björgunarsveitarmaður á snjóflóðanámskeiði lenti í snjóflóði 10. mars í Hamragili í Skarðs-mýrarfjalli sem er rétt norðaustan Hellisheiðarvirkjunar. Hann gekk fram á hengju sem leit út fyrir að vera um 1,5 metri á hæð en hengjan sprakk svo brotstálið var 2 –2,5 metrar. Hann féll fram af hengjunni og rann um 15–20 metra og grófst að hluta en gat losað sig sjálfur.

Vélsleði á leið upp á brún Böggvisstaðafjalls á Dalvík setti af stað 650 metra breitt flekahlaup þann 18. mars. Ökumaðurinn náði að keyra upp fyrir flóðið.

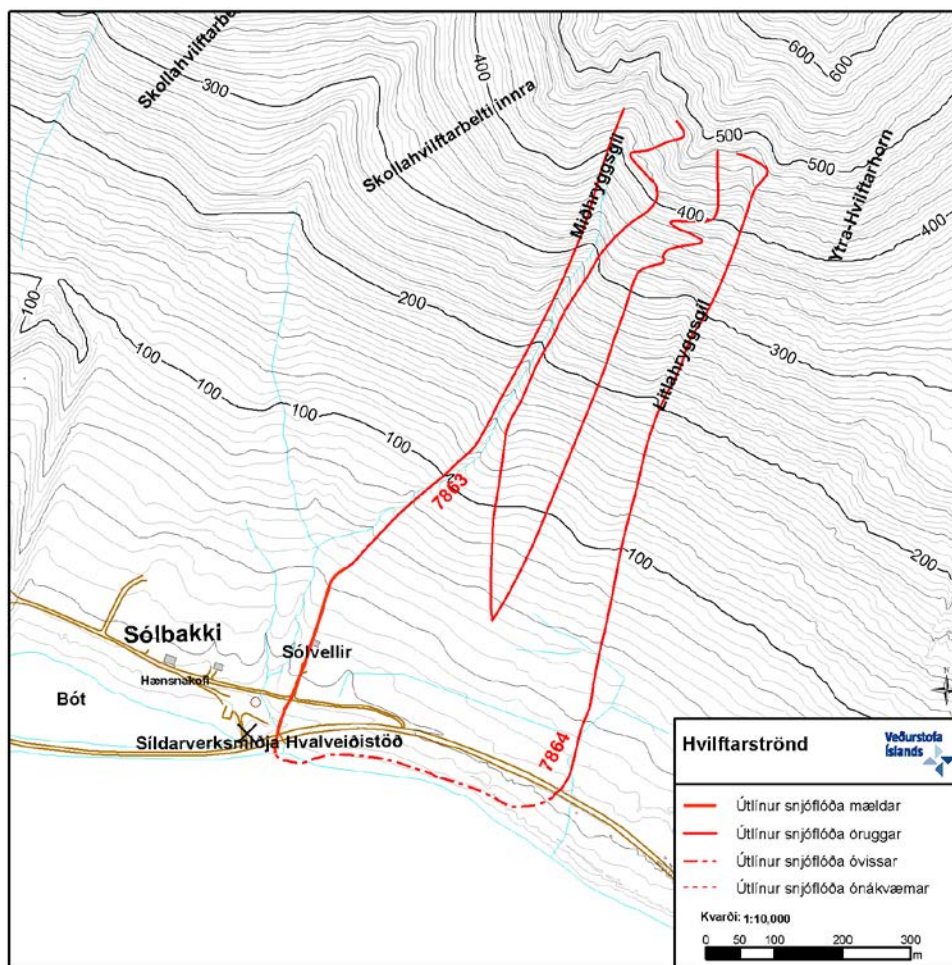
Tveir vélsleðamenn lentu í snjóflóði í suðurhlíðum Kerlingar á Glerárdal ofan Akureyrar þann 16. maí og barst lögreglu tilkynning um að afdrif þeirra væru óljós. Björgunarsveitir voru ræstar út en stuttu síðar barst staðfesting um að þeir hefðu báðir komist af sjálfsdáðum úr flóðinu og væru óslasaðir. Annar mannanna var útbúinn bakpoka með loftpúða sem hjálpaði honum að haldast á yfirborði flóðsins. Þetta er í fyrsta skiptið sem slíkur bakpoki er notaður á Íslandi samkvæmt upplýsingum snjóflóðavaktar.

4.2 Helstu snjóflóð

Í þessum kafla verður gerð grein fyrir nokkrum markverðum flóðum vetrarins. Það getur verið misjafnt eftir árum hvaða flóð eru metin markverð. Það getur verið vegna óvenjulegrar staðsetningar, tjóns á fólki eða munum, stærð ofl. Flest markverðustu flóðin féllu í hrinunni í lok janúar.

4.2.1 Innan Flateyrar 26. janúar

Tvö flóð féllu úr Miðhryggsgili og Litlahryggsgili í Önundarfirði, um þrjátíu metrum innan við hljóðverið Tankinn. Flóðin fóru bæði yfir veg og niður í sjó á kafla. Upplýsingaskilti við veginn skemmdist sem og trjágróður fyrir ofan veg. Tankurinn hafði verið rýmdur kvöldið áður.



Mynd 4. Snjóflóðin tvö rétt innan Flateyrar.

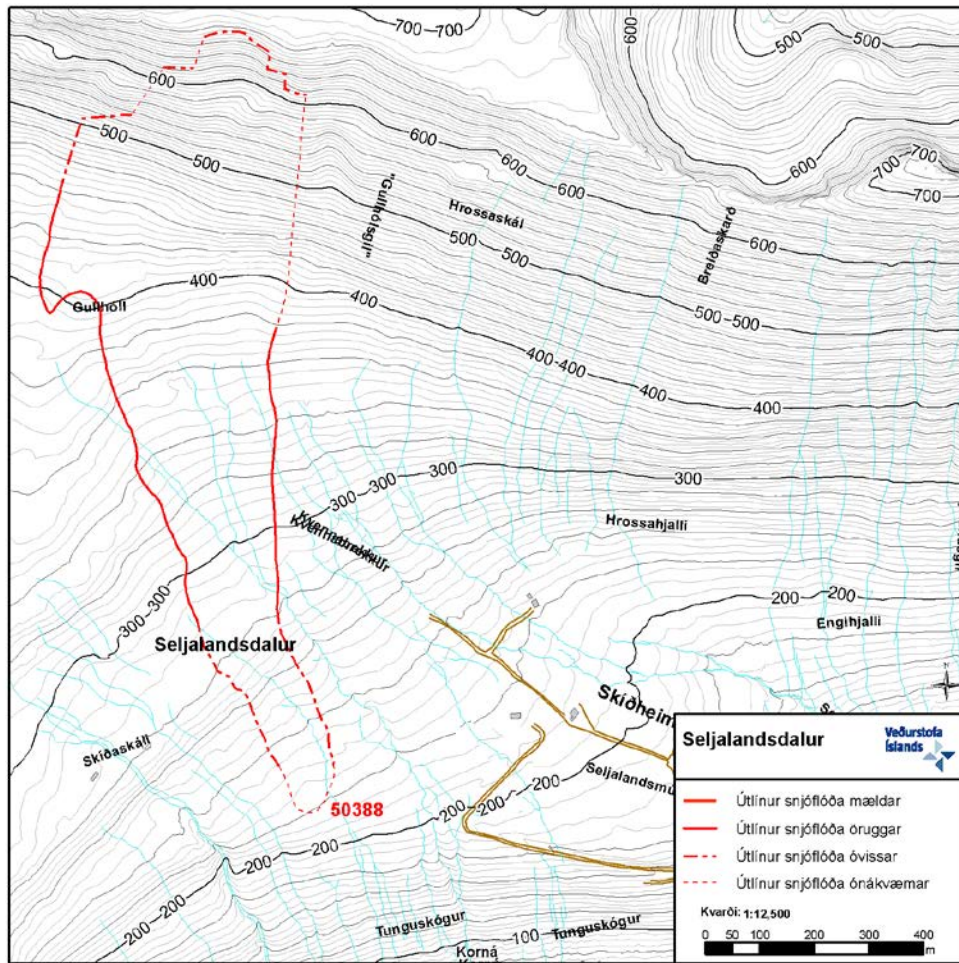
Helstu stærðir

Dagsetning: 25/26. janúar
Staður: Miðhryggsgil
Upptakahæð: u.þ.b. 500 m
Stöðvunarhæð: 0 m

Meðalbreidd tungu: 300 m
Stærðarflokkur: 4
Tegund: Þurr flekahlaup
Flóð nr. 7863 og 7864

4.2.2 Seljalandshlíð 26. janúar

Stórt snjóflóð féll á Seljalandsdal þann 26. janúar. Upptök flóðsins voru innan við Gullhólsgil og rann flóðið nánast alveg fram á brúnina ofan Tungudals og einungis 20–30 metrar skildu að stöðvunarstaðinn og brúnina. Flóðið braut ljósastaur sem tilheyrir lýsingu á gönguskíðasvæðinu og áfasta veðurstöð VÍ. Brak úr veðurstöðinni lá í beinni straumstefnu flóðsins og hjálpaði mikið til við að meta mörk þess og stefnu. Mastrið sjálft hafði brotnað og tækin tæst með flóðinu. Stöðin sendi síðustu mælingu kl. 02:00 aðfaranótt fimmtudagsins 26. janúar. Flóðið sleikti ysta hluta gönguskíðabrautanna en einungis mastrið með veðurstöðinni féll. Annað ljósamastur lenti í innri jaðri flóðsins án þess að brotna. Flóðið var með með tvívítt rennslisstig 15,5.



Mynd 5. Snjóflóðið á Seljalandsdal.



Mynd 6. Leifar veðurstöðvarinnar á Seljalandsdal. Upptök flóðsins voru innan við klettanefið fyrir miðri mynd.

Helstu stærðir

Dagsetning: 26. janúar
Staður: Innan Gullhólgils
Upptakahæð: 680 m.
Stöðvunarhæð: 220 m.

Meðalbreidd tungu: 120 m.
Stærðarflokkur: 4
Tegund: Þurrt flekahlaup
Flóð nr. 50388

4.2.3 Önundarfjörður 25/26. janúar

Stórt snjóflóð féll 25. eða að morgni 26. janúar úr Bæjargili í svokölluðum Breiðadalstiga í vestanverðum Breiðadal í Önundarfirði. Flóðið lokaði veginum á um 160 metra kafla og fór í sjó fram. Reyndur mokstursmaður hjá Vegagerðinni hafði aldrei séð svona stórt flóð úr þessum farvegi en staðurinn er þekktur flóðastaður samkvæmt viðtölum við ábúendur í Breiðadal. Annað stórt flóð féll á sama tíma úr Selabólurðinni (flóð 7862) sem er aðeins utar, lokaði veginum og fór í sjó fram á smá kafla.



Mynd 7. Flóðið úr Breiðadalsstiga átti upptök sín neðan kletta ofarlega í gílinu til hægri. Greinilega má sjá hvar flóðið fór yfir veg.

Helstu stærðir

Dagsetning: 25/26. janúar

Staður: Breiðadalsstigi, Öfundarfirði

Upptakahæð: 440 m.

Stöðvunarhæð: 0 m.

Meðalbreidd tungu: 200 m.

Stærðarflokkur: 4

Tegund: Þurrt flekahlaup

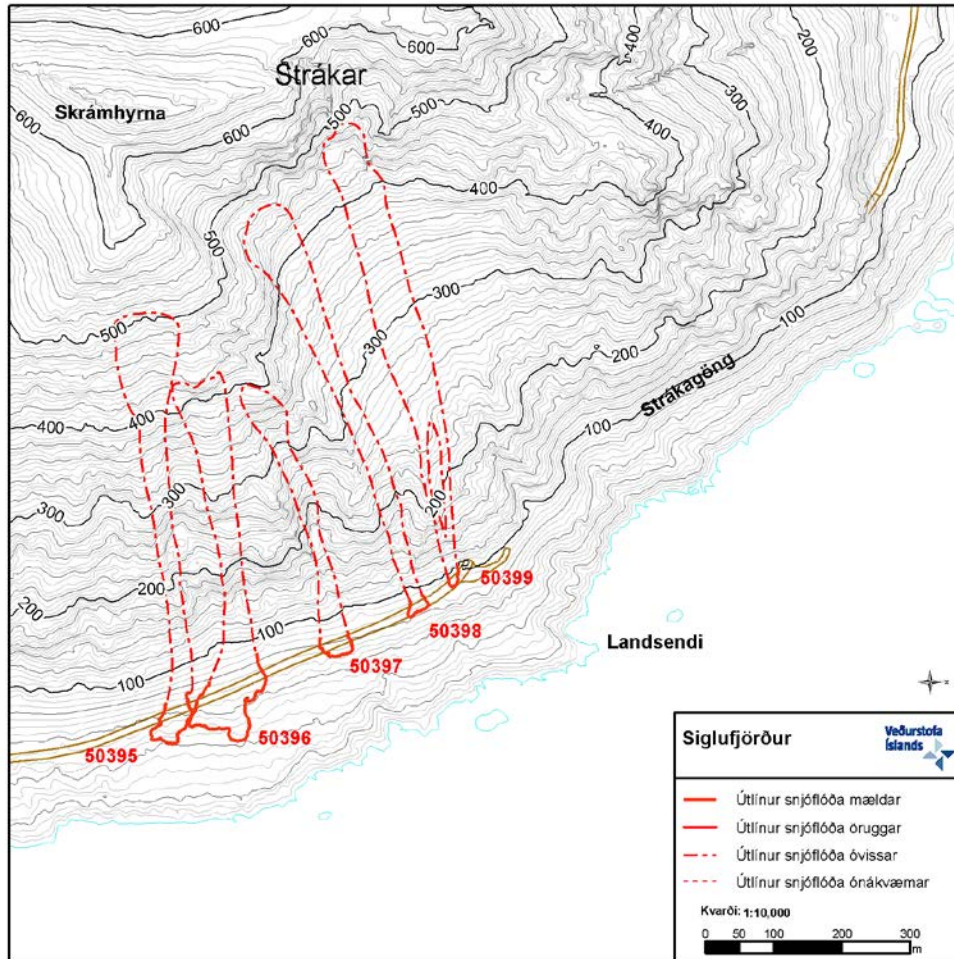
Flóð nr. 7861

4.2.4 Miðströnd, Siglufirði 26. janúar

Mörg stór flóð féllu á Miðströnd sem er veghlutinn frá Siglufirði út að Strákagöngum. Mokstursmaðurinn sagðist sjaldan eða aldrei hafa séð svona stór flóð þarna. Alls voru flóðin sex talsins og lokuðu þau öll veginum.



Mynd 8. Flóðin á Miðströnd hreinsuð af Siglufjarðarvegi. Mynd: www.siglo.is.



Mynd 9. Fimm mældar tungur sem allar náðu yfir veg á Miðströnd.

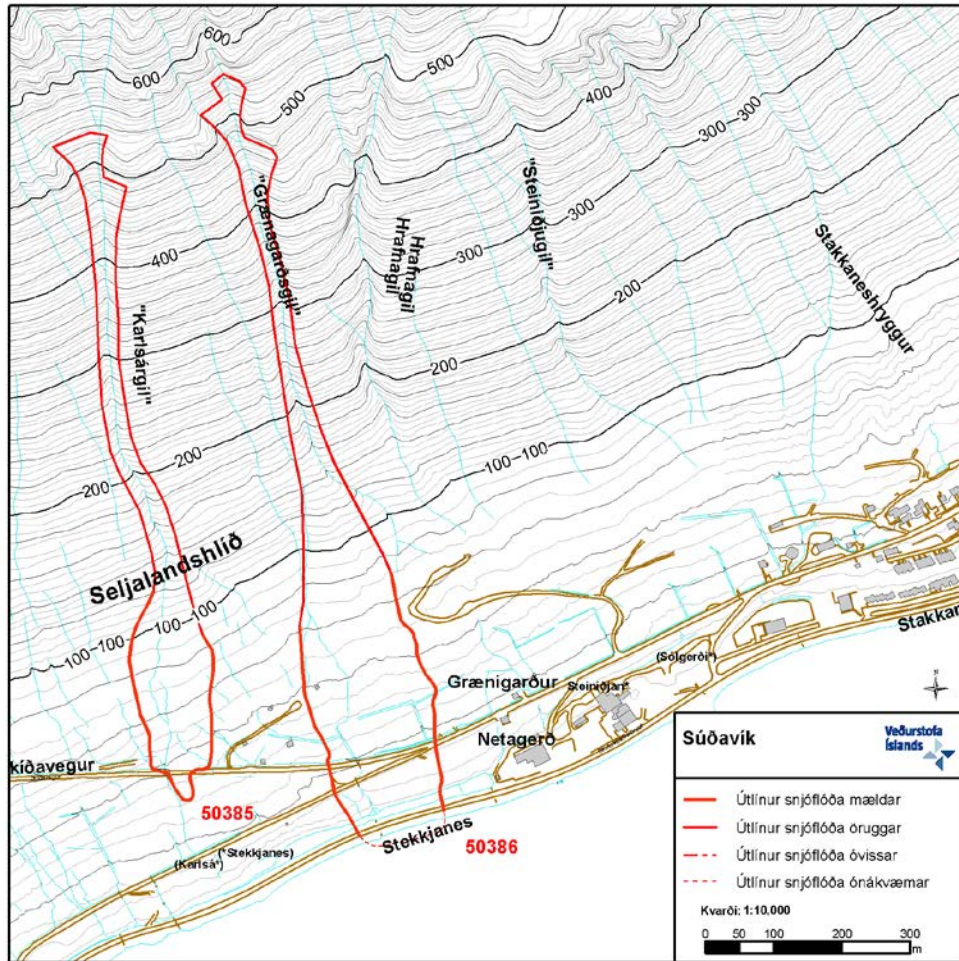
Helstu stærðir

Dagsetning: 26. janúar
 Staður: Miðströnd
 Upptakahæð: 600 m
 Stöðvunarhæð: 30 m

Meðalbreidd tungu: 25 m
 Stærðarflokkur: 4
 Tegund: Þurrt flekahlaup
 Flóð nr. 50395–99

4.2.5 Tvö snjóflóð á Seljalandshlíð 26. janúar

Stórt snjóflóð kom úr Grænagarðsgili og annað minna úr Karlsárgili aðfaranótt 26. janúar. Flóðið úr Grænagarðsgili fór yfir veginn upp á skíðasvæðið á Seljalandsdal og Skutulsfjarðarbrautina og í sjó fram. Vegurinn var ruddur um morguninn. Eitthvað af trjágróðri skemmdist í flóðinu.



Mynd 10. Snjóflóðin tvö á Seljalandshlíð.

Helstu stærðir

Dagsetning: 26. janúar
 Staður: Grænagarðsgil
 Upptakahæð: 540 m
 Stöðvunarhæð: 0 m

Meðalbreidd tungu: 150 m
 Stærðarflokkur: 3,5
 Tegund: Þurrt flekahlaup
 Flóð nr. 50386

4.2.6 Kirkjubólshlíð 27. janúar

Snjóflóð féll út í sjó á Kirkjubólshlíð fyrir utan Kirkjubæ í Skutulsfirði klukkan 18:15. Óvissustig stóð yfir þegar flóðið féll og í kjölfarið var ákveðið að rýma bæinn Höfða, reit 9 á Ísafirði (Steiniðju og Netagerð) og reit 8 í Hnífsdal (Hraun).



Mynd 11. Snjóflóðið á Kirkjubólshlíð.

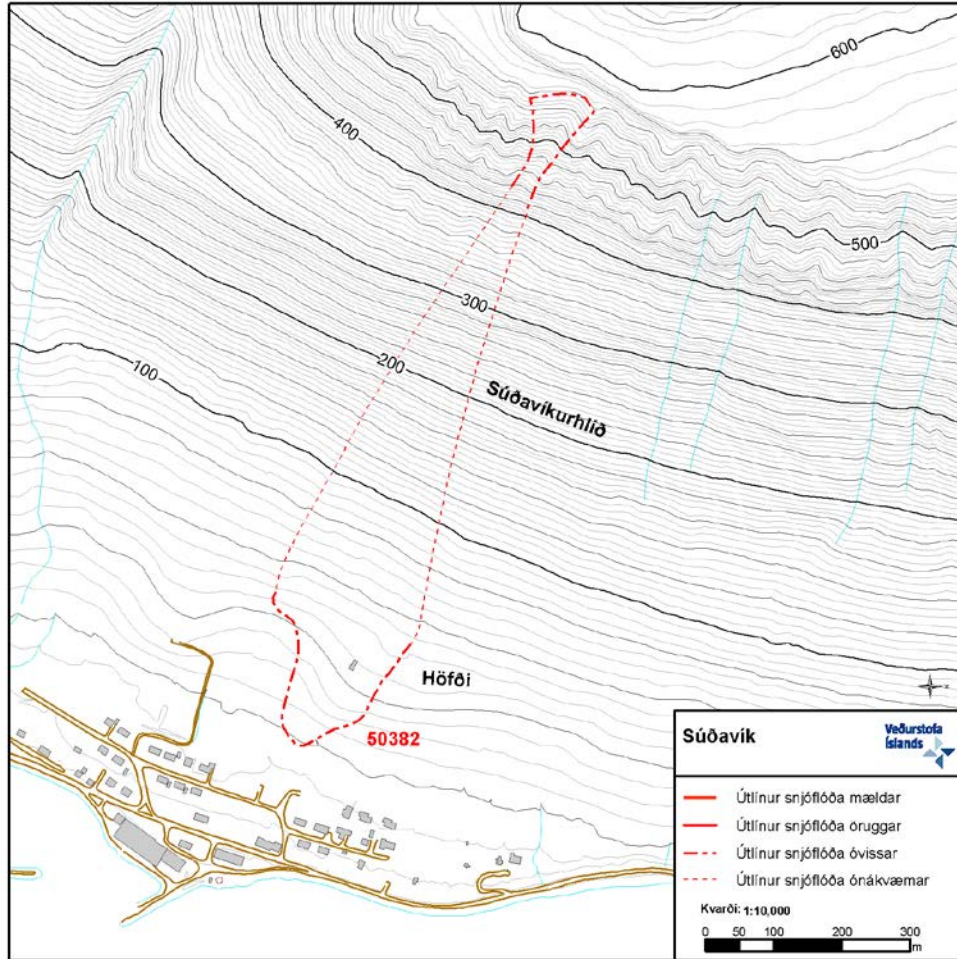
Helstu stærðir

Dagsetning: 27. janúar
Staður: Kirkjubólshlíð
Upptakahæð: 660 m
Stöðvunarhæð: 0 m

Meðalbreidd tungu: 150 m
Stærðarflokkur: 3,5
Tegund: Þurrt flekahlaup
Flóð nr. 50384

4.2.7 Súðavík 28. janúar

Stórt snjóflóð féll fyrir ofan gömlu byggðina í Súðavík, skemmdi girðingar og reif með sér eitthvað af trjágróðri. Flóðið stöðvaðist um 180 metrum ofar en mannskaðaflóðið í janúar 1995 og einungis nokkrum tugum metra ofan við húsin sem þar stóðu.



Mynd 12. Útlínur snjóflóðsins í Súðavík.

Helstu stærðir

Dagsetning: 28. janúar
 Staður: Súðavík
 Upptakahæð: 560 m
 Stöðvunarhæð: 19 m

Meðalbreidd tungu: 190 m
 Stærðarflokkur: 3,5
 Tegund: Þurrt flekahlaup
 Flóð nr. 50382

4.2.8 Snjóflóð á stoðvirkin ofan Heilsugæslunnar í Ólafsvík 19. mars

Merkilegt snjóflóð féll úr Tvísteinahlíð, ofan og vestan við stoðvirkin í Ólafsvík þann 19. mars. Stórir flekar höfðu losnað á milli grindanna og snjóflóðssnjórinn hlóðst upp að grindunum en einungis lítið magn fór yfir þær. Einnig fór fleki af stað neðan neðstu grindarinnar og stöðvaðist þar skammt fyrir neðan. Vestan grindanna náði flóðið niður í brekkurætur en skemmra neðan grindanna. Ekki var að sjá neinar skemmdir á grindunum.

Greinilegt er að stoðvirkin hafa komið í veg fyrir miklu stærra flóð. Áætla má að 5000–10000 m³ af snjó hafi stöðvast í grindunum sem er margfalt meira en rúmmál snævarins í snjóflóðstungunni neðan stoðvirkjanna. Ofan efstu grindarinnar hefur snjóþekjan ekkert farið af stað.

Vera kann að það hafi verið stoðvirkjunum að þakka en þar sem brotlínan vestan grindanna var í u.þ.b. hæð við efstu röðina þá er ekki víst að sá snjór hefði farið af stað. Á nokkrum stöðum mátti sjá að snjóþekjan hafði skriðið af stað og sprungið upp en ekki náð að hreyfast mikið áður en snjórinn stöðvaðist á grindinni fyrir neðan. Gera má ráð fyrir að snjóflóðið hefði orðið margfalt stærra, og jafnvel náð niður að heilsugæslunni, ef stoðvirkin hefðu ekki dregið úr snjómagnum sem fór að stað. Þetta er fyrsta ápreifanlega dæmið hér á landi um að stoðvirki á upptakasvæðum hafi komið í veg fyrir eða dregið úr stærð snjóflóðs.

Stoðvirki hafa á undanförunum árum verið reist ofan byggðar til þess að draga úr snjóflóðahættu í Neskaupstað og á Siglufirði, auk Ólafsvíkur. Stoðvirki eru algengasta snjóflóðavörnin fyrir byggð í Alpalöndum en ekki er mikil reynsla af þeim við íslenskar aðstæður. Á næstu árum er fyrirhugað að reisa umfangsmikil stoðvirki hér á landi, m.a. á Ísafirði og Siglufirði.



Mynd 13. Varnarvirkin ofan Heilsugæslunnar. Hér sést vel hvernig snjórinn hefur hrannast upp á grindurnar.



Mynd 14. Tvísteinahlíðin er frekar lág brekka en Heilsugæslan stendur mjög nálægt hlíðinni.

Helstu stærðir

Dagsetning: 19. mars
Staður: Tvísteinahlíð, Ólafsvík
Upptakahæð: 90 m
Stöðvunarhæð: 35 m

Meðalbreidd tungu: 200 m
Stærðarflokkur: 2,5
Tegund: Flekahlaup
Flóð nr. 50606

4.3 Helstu hrinur vetrarins

Í gagnagrunni Veðurstofunnar eru skilgreindar hrinur snjóflóða þegar ástæða þykir til. Þá er átt við mörg snjóflóð sem falla í sama óveðrinu með nokkurra daga tímabili og yfirleitt í sama landshluta. Hér að neðan er gerð grein fyrir einni hrinu vetrarinn 2011–2012, helstu flóðum sem féllu, veðrinu sem ríkti og viðbrögðum snjóflóðavaktar.

4.3.1 Norðanverðir Vestfirðir 25.–27. febrúar

Mikið óveður gekk yfir allt land dagana 25.–26. janúar með norðan- og norðaustan hríð um norðanvert landið. Snjóflóðahrina gekk yfir norðanverða Vestfirði með snjóflóðum og óþægindum fyrir vegfarendur og íbúa. Ófærð var mikil og líklega hefur snjódypt ekki verið svona mikil síðan veturinn 1998–1999. Flóð féllu úr öllum helstu farvegum í Skutulsfirði og ógnuðu nokkrum húsum sem voru rýmd á tímabili. Eins féllu flóð í Hnífsdal úr Traðargili og Hraungili. Stórt snjóflóð féll rétt utan Neðri Breiðadals í Önundarfirði og snjóflóð eyðilagði veðurstöðina við gamla skíðaskálann á Seljalandsdal. Samgöngur lömuðust vegna ófærðar og

snjóflóða yfir vegi og á tímabili voru nánast allir þjóðvegir á landinu lokaðir vegna veðurs, snjóflóða eða ófærðar.

4.3.1.1 Veðuraðdragandi

Um hádegið þann 24. janúar var um 6 gráðu frost á Þverfjalli og norðaustan 30m/s en úrkomulaust á Ísafirði, hiti um frostmark og um 15 m/s. Um kvöldið datt vindur niður og byrjaði að snjóa. Upp úr miðnætti fór snjókoman að ágerast og var úrkoman um 17 mm næsta sólarhringinn samkvæmt mælingum, með norðaustan 13 m/s. Líklega hefur úrkoman verið meiri en eins og alkunna er, ná úrkomumælar illa að mæla úrkomu í miklum vindi. Á Flateyri var t.d. vindur mun hægari og úrkoma mældist um 40 mm frá miðnætti þann 24. til miðnættis 25. janúar. Vindur var úr norðaustri fram undir hádegi þann 25. en tók þá að snúast meira í norður.

Á sunnanverðum Vestfjörðum var úrkoma mun minni eins og algengt er í norðlægum áttum. Á Patreksfirði mældist úrkoma engu að síður var um 20 mm þennan sólarhringinn.

Óveðrið geisaði alla aðfaranótt 26. janúar en um hádegið tók að lægja og stytta upp. Seinnipart dagsins var komið ágætis veður á norðanverðum Vestfjörðum og sól til fjalla á tímabili.

Um miðnættið byrjaði að hlýna og á hádegi 27. janúar var hiti kominn yfir frostmark.

Fjöldi flóða féll í þessari hrinu og var gerð grein fyrir þeim markverðustu hér framar í annálnum. En fleiri flóð féllu og hér að neðan eru þau helstu.

Súgandafjörður, norðanverður 25. jan. Stórt snjóflóð féll úr hlíðinni innan Norðureyrar og í sjó fram. Ekki er vitað hvort flóðbylgja hafi náð á land hinum megin fjarðarins, því veður var vont og engin á ferðinni. Þegar flóðið uppgötvaðist hafði snjóað nánast yfir öll ummerki. Glöggir íbúar höfðu tekið eftir miklum snjó á floti í firðinum og brotstáli efst í fjallinu. Snjóflóðið reyndist vera um 900 metra breitt.

Skollahvilft á Flateyri 25. jan. Efri radarinn á varnargarðinum á Flateyri nam snjóflóð sem féll kl. 04:07 um morguninn. Starfsmenn snjóflóðavaktar sáu brotstál innanvert í Skollahvilft sem talið var vera ummerki flóðsins. Trjágróður á varnargarðinum bar engin merki um snjóflóð svo það virðist því ekki hafa lagst af neinum þunga að garðinum.

Patreksfjörður 25. jan. Lítil flóð féllu fyrir ofan Vatneyrina á Patreksfirði og stöðvuðust í 100–150 metra hæð.

Gleiðarhjalli 26. jan. Snjóflóð féll í gili ofan við kúluhúsið svokallaða á Ísafirði með upptök í klettum neðan Gleiðarhjalla. Erfitt var að greina hvar flóðið stöðvaðist.

Patreksfjörður 26. jan. Snjóflóð féll innan Sigtúns á Patreksfirði.

Grænagarðsgil 26. jan. Stórt snjóflóð kom úr Grænagarðsgili um nóttina. Það fór yfir Skíðavegin og Skutulsfjarðarbrautina í sjó fram. Vegurinn var ruddur um morguninn.

Karlsárgil 26. jan. Annað flóð féll úr Karlsárgili sem er næsta gil innan við Grænagarðsgil. Neðsti hluti tungunnar náði yfir Skíðaveg og um 30 metra niður í brekkuna fyrir neðan.

Hnífsdalur 26. jan. Breið en þunn flóð féllu úr Traðargili og Búðargili í Hnífsdal. Þau náðu vel niður á flatann ofan og innan innsta hússins á Heimabæ og yfir svæðið þar sem skeiðvöllur hestamannafélagsins stóð.

Bolungarvík og nágrenni 26. jan. Snjóflóð féllu úr Hesthúsagili, Hádegisfjalli, Tunguhorni, Óshyrnu, Heiðnafjalli, ofan bæjarins Geirastaða og í Breiðabólssdal í Skálavík. Búið var að rýma íbúðarhúsið á Geirastöðum kvöldið áður en flóðið féll.

Patreksfjörður 27. jan. Tvö snjóflóð lokuðu veginum um Raknadalshlíð. Mörg flóð sáust daginn eftir. Ellefu snjóflóð sáust á Skápadalshlíð í Ósafirði í hláku en hlíðin nær frá vegamótum í Patreksfjarðarbotni út að Skápadalsnesi.

Ísafjörður 27. jan. Snjóflóð lokaði veginum utan bæjarins Kirkjubólss í Skutulsfirði klukkan 18:15. Í kjölfarið var ákveðið að rýma bæinn Höfða.

Önundarfjörður 27. jan. Stórt snjóflóð féll úr Innra-Bæjargili á Flateyri en náði ekki varnargarði og nokkur flóð féllu á ströndinni milli Breiðadals og Flateyrar.

Súðavík 28. jan. Snjóflóð féll ofan gömlu byggðarinnar í Súðavík og olli tjóni á girðingum og gróðri.

4.3.1.2 Viðbúnaður og rýming húsnæðis

Sett var á óvissuástand vegna snjóflóðahættu þann 25. janúar kl. 12:00 á norðanverðum Vestfjörðum og Mið-Norðurlandi. Klukkan 17:00 sama dag var sett á hættuástand og ákveðið að rýma iðnaðarsvæðið á reit 9 á Ísafirði. Innan reitsins eru m.a. s.k. Steiniðja og Netagerð Vestfjarða sem standa undir stórum farvegum í Eyrarfjalli. Um kvöldið var ákveðið að rýma bæinn Hraun í Hnífsdal og var það gert klukkan 21:00. Stuttu síðar var einnig ákveðið að rýma tvö hús á Seljalandsvegi (100 og 102) og rétt fyrir miðnættið var bærinn Geirastaðir í Syðridal rýmdur. Um kvöldið var rætt við íbúa á öðrum sveitabæjum um aðstæður og snjósöfnun og metið hvort ástæða væri til frekari rýmingar. Ákveðið var að grípa ekki til frekari ráðstafana.

Hættuástandi var aflétt rétt fyrir hádegið daginn eftir. Þá hafði veður batnað til muna og vel sást til fjalla. Óvissuástandi var síðan aflétt kl. 16:00.

Mikið hafði snjóað í þessu veðri á norðanverðum Vestfjörðum og vel hafði sest í gil og hlémegin í fjallshlíðar. Við skíðaskálann á Seljalandsdal hafði snjódýpt aukist um 80 cm og höfðu starfsmenn snjóflóðavaktar áhyggjur af veðurspá næstu sólarhringa sem gerði ráð fyrir snarpri hlýnun með rigningu, sérstaklega á sunnanverðum Vestfjörðum. Vaktin hafði mestar áhyggjur af farvegum sem ekki höfðu hreinsað sig í óveðrinu 25.–26. janúar. Ákveðið var að setja á óvissuástand að nýju þann 27. janúar kl. 16:00 og sjá hvernig veðrið þróaðist næstu klukkutímana og hvort ástæða væri til að rýma ákveðin hús. Hitastig hafði farið yfir frostmark á Ísafirði um hádegið en ekkert frést af flóðum ennþá. Að öðru leyti var veður nokkuð gott. Stórt flóð féll á Kirkjubólshlíð milli Kirkjubæjar og flugvallarins á Ísafirði kl. 18:15 og var ákveðið að rýma húsið Höfða sem stendur fyrir neðan Kirkjubæ, Hraun í Hnífsdal og reit 9 á Ísafirði. Rýmingu var aflétt morguninn eftir kl. 09:45.

Margar spýjur og snjóflóð féllu í hlákunni og snjódýpt minnkaði víða um a.m.k. 50 cm. Lítið sem ekkert tjón varð í þessum flóðum.

Mikil úrkoma var á sunnaverðum Vestfjörðum frá því um hádegið 28. janúar og fram til miðnættis. Mest rignði á Patreksfirði, eða um 40 mm. Snjóathugunarmaðurinn á Patreksfirði, fór í þrígang til að kanna aðstæður í lækjum og snjóathugunarmaðurinn á Bíldudal fylgdist vel með hvort að lækir væru að stíflast með hættu á krapaflóðum. Um miðnættið dró verulega úr úrkomu á sunnaverðum Vestfjörðum og ekki skapaðist þar hættuástand í þessari hrinu.

4.3.1.3 Lokanir á vegum

Víða á norðanverðum Vestfjörðum lokuðust vegir vegna snjóflóða. Súðavíkurhlíð var lokuð frá hádegi 25. janúar þar til um kvöldmatarleytið daginn eftir. Eyrarhlíð var lokuð frá klukkan fjögur 25. janúar þar til klukkan þrjú daginn eftir. Flateyrarvegur var lokaður frá hálfniú um morguninn 25. janúar og vegurinn var opnaður aftur rétt eftir þrjú daginn eftir.

Hér að neðan er tafla frá Vegagerðinni sem sýnir snjóflóð yfir vegi á meðan á hrinunni stóð.

Vegagerðin									GSI
Snjóflóð 25. og 26. jan. 2012, skráning									
Vegur nr.	Staður	Gil nr.	Tími	Úrkoma	Hæð m. á vegi	Breidd-m	Snjór, þurr / blautur	Aðrar upplýsingar	
61-38	Súðavíkurhlíð	2	25.01 kl. 12 - 26.1. kl. 10	já	1,0	100	þurr		
61-38	Súðavíkurhlíð	4	25.01 kl. 12 - 26.1. kl. 10	já	1,5	30	þurr		
61-38	Súðavíkurhlíð	5	25.01 kl. 12 - 26.1. kl. 10	já	1,0	50	þurr		
61-38	Súðavíkurhlíð	6	25.01 kl. 12 - 26.1. kl. 10	já	1,0	20	þurr		
61-38	Súðavíkurhlíð	7	25.01 kl. 12 - 26.1. kl. 10	já	3,5	40	þurr		
61-38	Súðavíkurhlíð	8	25.01 kl. 12 - 26.1. kl. 10	já	1,5	50	þurr		
61-38	Súðavíkurhlíð	9	25.01 kl. 12 - 26.1. kl. 10	já	1,0	40	þurr		
61-38	Súðavíkurhlíð	10	25.01 kl. 12 - 26.1. kl. 10	já	1,5	60	þurr		
61-38	Súðavíkurhlíð	12	25.01 kl. 12 - 26.1. kl. 10	já	0,7	10	þurr		
61-38	Súðavíkurhlíð	13	25.01 kl. 12 - 26.1. kl. 10	já	1,5	25	þurr		
61-38	Súðavíkurhlíð	15	25.01 kl. 12 - 26.1. kl. 10	já	1,0	30	þurr	25.1. Kl. 10	
61-38	Súðavíkurhlíð	16	25.01 kl. 12 - 26.1. kl. 10	já	0,7	10	þurr		
61-38	Súðavíkurhlíð	17	25.01 kl. 12 - 26.1. kl. 10	já	0,7	10	þurr	25.1. Kl. 10	
61-38	Súðavíkurhlíð	18	25.01 kl. 12 - 26.1. kl. 10	já	2,0	15	þurr		
61-38	Súðavíkurhlíð	21	25.01 kl. 12 - 26.1. kl. 10	já	3,0	55	þurr	Fjargil	
61-38	Súðavíkurhlíð	22	25.01 kl. 10 - 26.1. kl. 10	já	1,0	20	þurr	Djúpagil	

Mynd 15. Lokanir á vegum á norðanverðum Vestfjörðum.

Vegur nr.	Staður	Stöð	Dags.	Tími	Úrkoma	Hæð m. á vegi	Breidd-m	Snjór, þurr / blautur	Aðrar upplýsingar
61-39	Kirkjubólshlíð	2,5	25.1.12		já	1,5	40	þurr	
61-39	Kirkjubólshlíð	3,1	25.1.12		já	1	40	þurr	
61-39	Kirkjubólshlíð	3,47	25.1.12		já	1	50	þurr	
61-39	Kirkjubólshlíð	3,6	25.1.12		já	1	80	þurr	
61-39	Kirkjubólshlíð	3,7	25.1.12		já	1	80	þurr	
61-39	Kirkjubólshlíð	3,8	25.1.12		já	1,5	140	þurr	
61-39	Kirkjubólshlíð	6	25.1.12		já	1	90	þurr	

Vegur nr.	Staður	Stöð	Tími	Úrkoma	Hæð m. á vegi	Breidd-m	Snjór, þurr / blautur	Aðrar upplýsingar
61-43	Eyrarhlíð	0,72	25.01 kl. 16 - 26.1. kl. 10	já	1,4	45	þurr	
61-43	Eyrarhlíð	0,81	25.01 kl. 10	já	1,5	40	þurr	Mikið grjót
61-43	Eyrarhlíð	1,52	25.01 kl. 16 - 26.1. kl. 10	já	1,6	50	þurr	Ljósastaur
61-43	Eyrarhlíð	1,63	25.01 kl. 16 - 26.1. kl. 10	já	1,8	30	þurr	1. þilið
61-43	Eyrarhlíð	1,68	25.01 kl. 16 - 26.1. kl. 10	já	1,8	30	þurr	Að 2. þili
61-43	Eyrarhlíð	1,85	25.01 kl. 16 - 26.1. kl. 10	já	2,5	150	þurr	Úr 2-4 gíljum

Vegur nr.	Staður	Stöð	Tími	Úrkoma	Hæð m. á vegi	Breidd-m	Snjór, þurr / blautur	Aðrar upplýsingar
64-01	Flateyrarvegur	0,8	25.01 kl. 11	já	1,2	250	þurr	Breiðadalssstigi
64-01	Flateyrarvegur	1,1	25.01 kl. 10 - 26.1. kl. 10	já	1,2	250	þurr	Traðarnes
64-01	Flateyrarvegur	1,9	25.01 kl. 10 - 26.1. kl. 10	já	1,2	30	þurr	Selaból
64-01	Flateyrarvegur	5,6	25.01 kl. 10 - 26.1. kl. 10	já	1,2	250	þurr	Miðhryggsgil
64-01	Flateyrarvegur	5,8	25.01 kl. 10 - 26.1. kl. 10	já	1,6	350	þurr	Sólvallagil

Vegur nr.	Staður	Stöð	Tími	Úrkoma	Hæð m. á vegi	Breidd-m	Snjór, þurr / blautur	Aðrar upplýsingar
60-46	Vestfjarðavegur	1,25	25.01 kl. 10 - 26.1. kl. 10	já	0,8	60	þurr	Breiðidalur

Mynd 16. Lokanir á vegum á norðanverðum Vestfjörðum. Framhald.

4.3.2 Aðrar hrinur

Nokkrar minni hrinur komu á Norðurlandi sem vert er að minnast á.

Mörg snjóflóð en þó engin stór, féllu dagana 10.–12. janúar í nágrenni Dalvíkur og Siglufjarðar. Dagana 24.–26. janúar féllu mörg flóð í nágrenni Dalvíkur, Ólafsfjarðarmúla og í kringum Siglufjörð. Mörg þeirra lokuðu Siglufjarðarvegi og tvö lokuðu veginum um Ólafsfjarðarmúla. Önnur hrina varði 26.–28. janúar í nágrenni Dalvíkur og á Gálmaströnd í vestanverðum Eyjafirði í hlákunni sem tók við af norðan óveðrinu dagana á undan. Fyrstu dagana í apríl féllu mörg lausasnjóflóð í Ólafsfirði, Hörgárdal og Böggvisstaðadal og seinna í hrinunni tóku að falla flekahlaup þegar hlýnaði í veðri.

Heimildir

Snjóflóðagagnasafn Veðurstofu Íslands.

Trausti Jónsson (2012). Tíðarfarsyfirlit 2011 og 2012. Sótt 21. 9. 2012 af

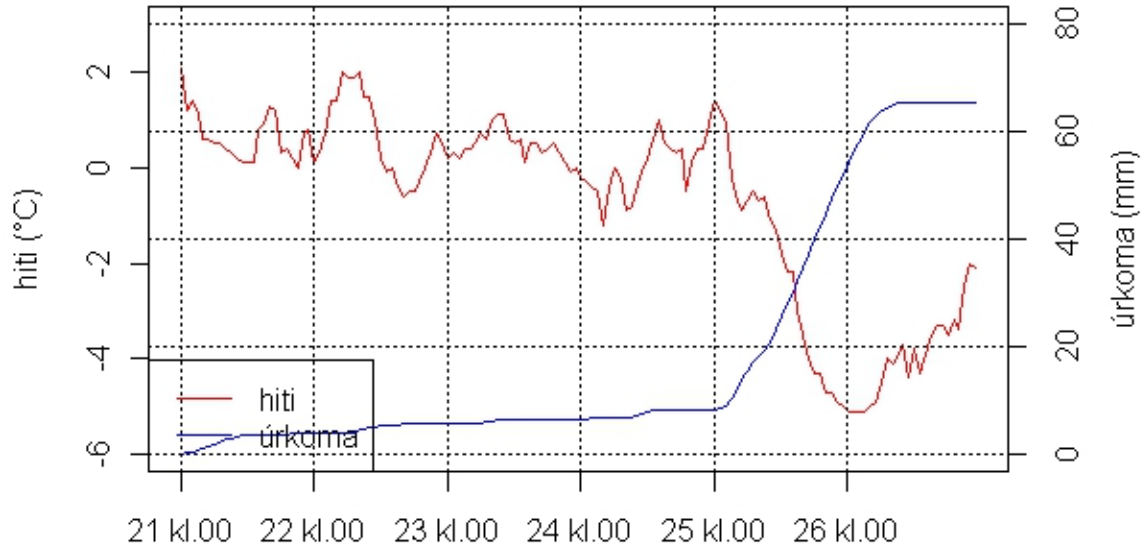
<http://www.vedur.is/vedur/vedurfar/manadayfirlit/2011> og

<http://www.vedur.is/vedur/vedurfar/manadayfirlit/2012>

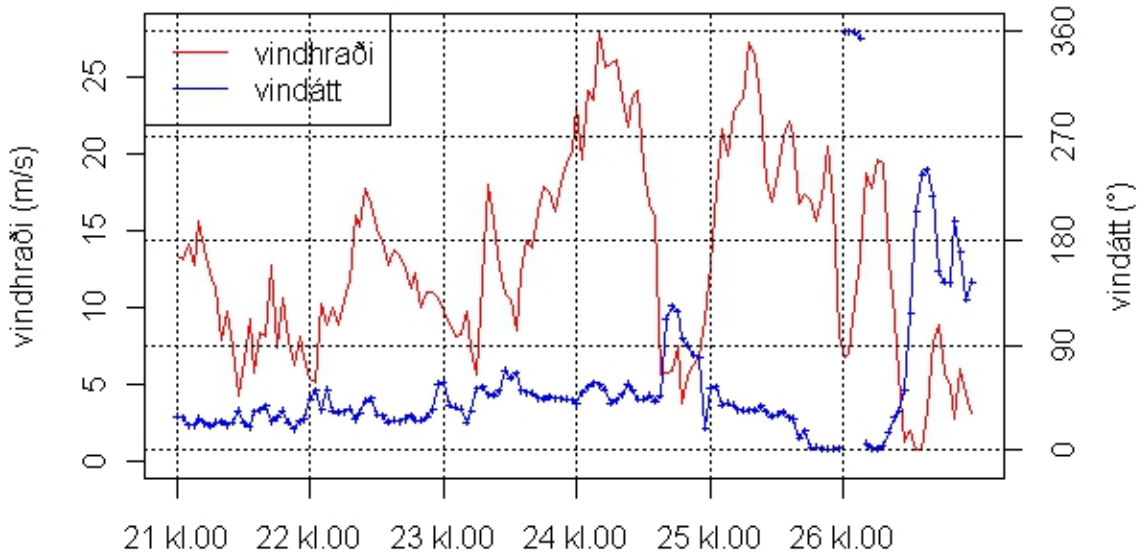
Upplýsingavefur snjóflóðavaktar VÍ: <http://blog.vedur.is/snjoflod/>

Viðauki I. Veðuraðdragandi nokkurra snjóflóða

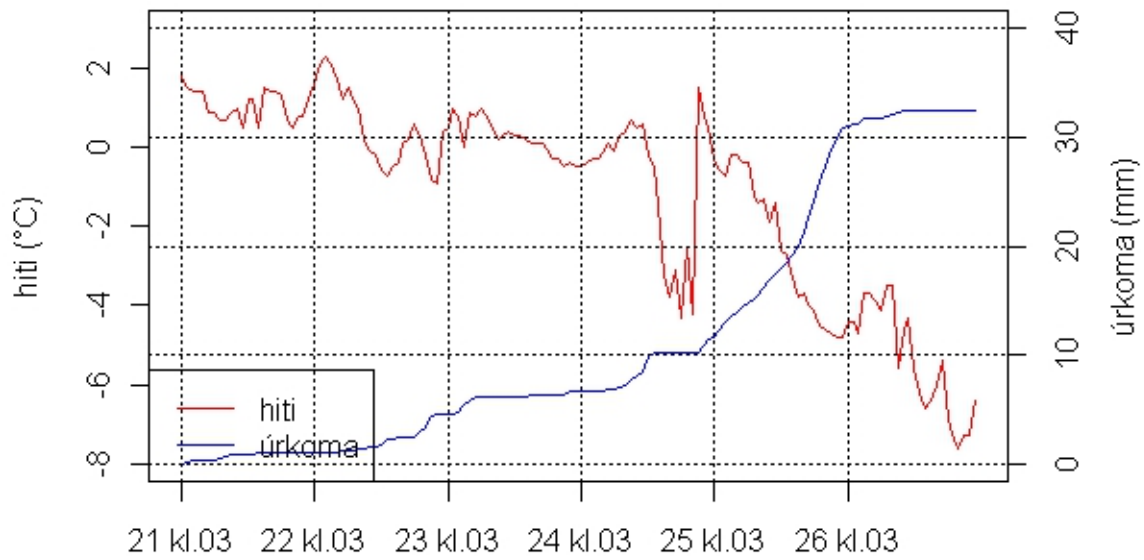
Veðuraðdragandi nokkurra snjóflóða hefur verið skoðaður eins og hann mældist á sjálfvirkum veðurstöðvum. Valdar voru veðurstöðvar sem voru næstar umræddum flóðum og ættu þær að gefa nokkuð góða mynd af veðurfari dagana á undan flóðunum sem um ræðir.



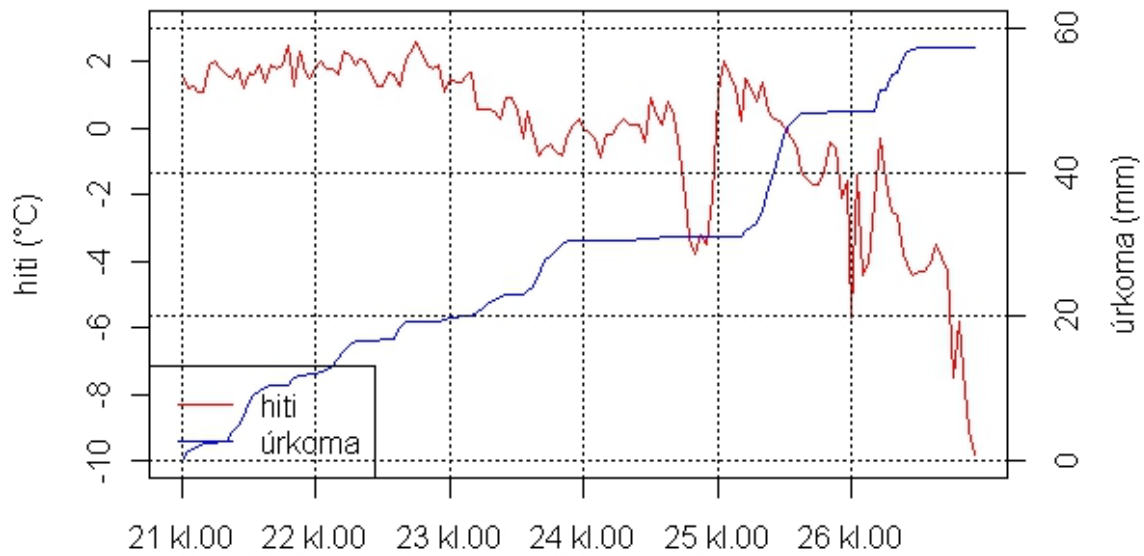
Mynd 17. Hiti og úrkoma á Flateyri 21.–27. janúar 2012.



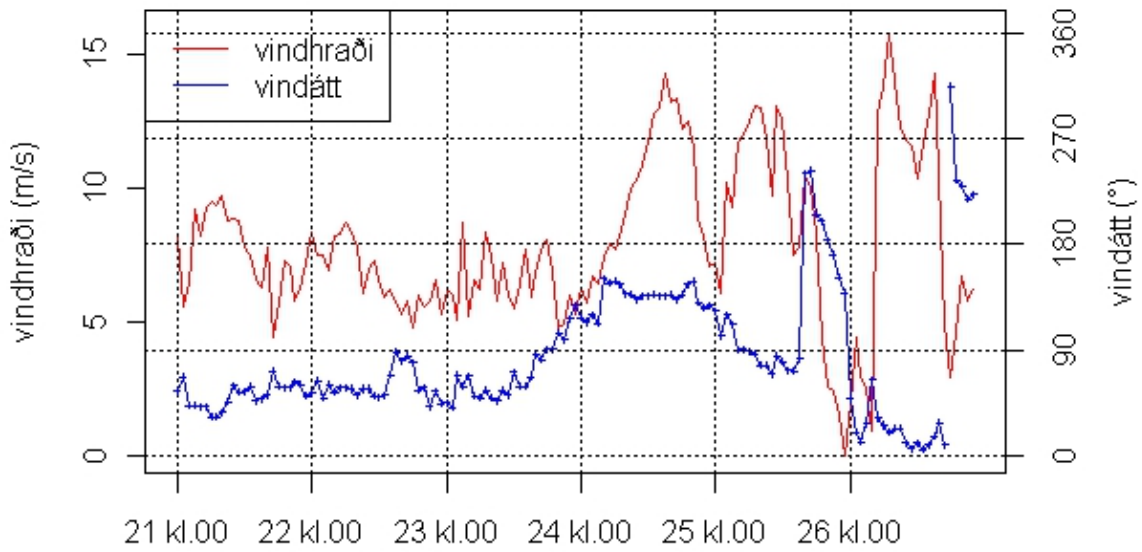
Mynd 18. Vindhraði og vindátt á Þverfjalli 21.–27. janúar 2012.



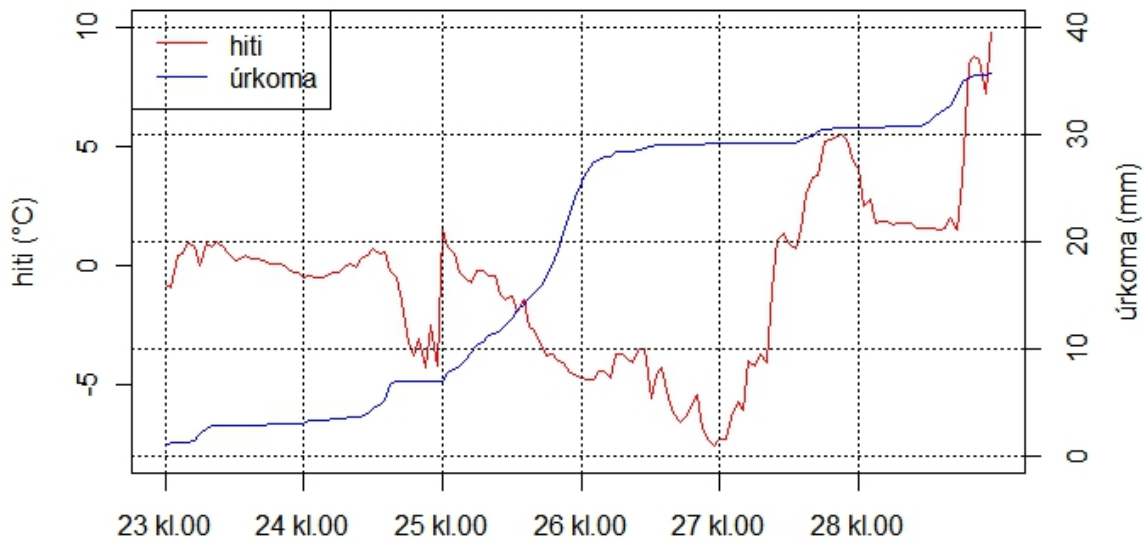
Mynd 19. Hiti og úrkoma á Ísafirði 21.–27. janúar 2012.



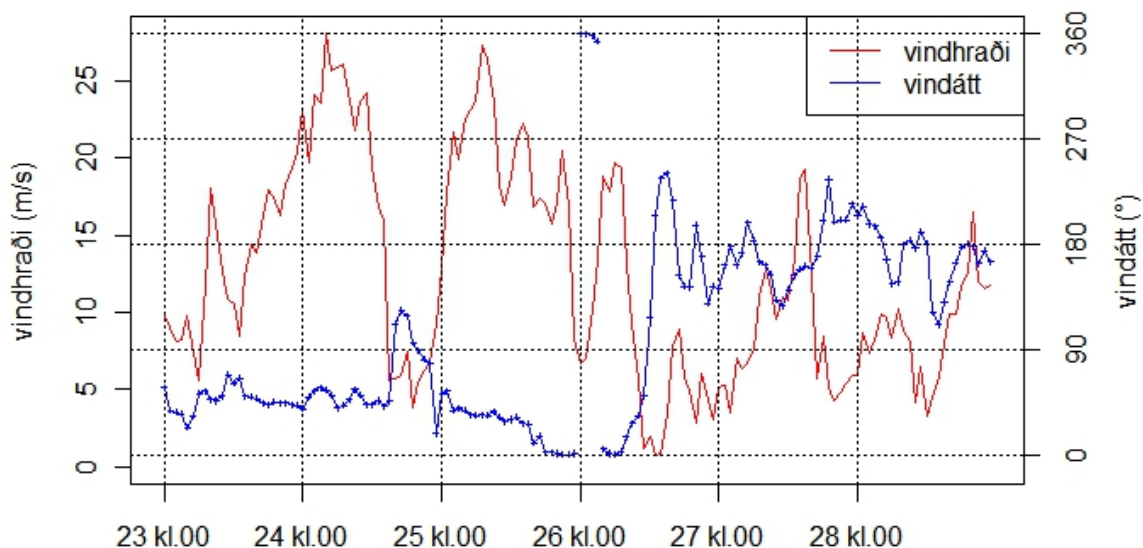
Mynd 20. Hiti og úrkoma á Siglufirði 21.–27. janúar 2012.



Mynd 21. Vindhraði og vindátt í Grímsey 21.–27. janúar 2012.



Mynd 22. Hiti og úrkoma í Súðavík 21.–29. janúar 2012.



Mynd 23. Vindhraði og vindátt á Þverfjalli 21.–29. janúar 2012.

Það getur verið villandi að reikna meðaltal vindáttar fyrir þrjá og fimm daga í aðdraganda flóðanna og jafnvel síðasta sólarhringinn, þar sem vindátt getur verið mjög brengluð í hægum vindi. Slíka dreifingu vindáttar er vissulega best að setja fram með vindrósi en það verður ekki gert að sinni. Brugðið var á það ráð að birta í töflu 2 reiknaðan vigurvind fyrir 1, 3, og 5 daga í aðdraganda helstu flóða vetrarins, þannig fæst skárri mat á vindátt á meðan hvassast var.

Tafla 2. Nokkrir veðurþættir mældir á sjálfvirkum veðurstöðvum í aðdraganda helstu snjóflóða vetrarins, 1, 3 og 5 daga fyrir flóðin. Uppsöfnuð úrkoma er táknuð með **r** (**r00** er úrkoma 1 dag eftir flóð), meðalvindhraði (reiknað í 3. veldi) með **f**, en vigurvindur með 'v' aftast í breytuheiti, þar sem **f*v** er meðalvindhraði og **d*v** er meðalvindátt. Snjóþýptarbreyting er táknuð með **snd**. Athugað var hvort hiti færi yfir 2°C síðasta sólarhringinn í aðdraganda flóðanna og er það táknað með **hlaka**.

FLOD	r1	r3	r5	r00	hlaka	f1	f3	f5	f1v	f3v	f5v	d1v	d3v	d5v	snd1	snd3	snd5
7863	45.7	48.7	54.4	11.2	Nei	20.2	18.5	16.4	18.5	15.4	13.4	26.4	40.9	37.7	0.4	15.7	28.1
50395	17.5	28.7	48.5	8.8	Nei	10	9.3	8.7	5.9	6.3	5.9	81	72.5	85.2	NA	NA	NA
50388	18.7	26.5	31	1.5	Nei	19.5	18.6	16.4	17.4	15.4	13.3	21.8	39.9	37.2	NA	15.5	27.9
50384	1.4	23.6	31.4	3.4	Já	10.7	15.5	16.4	8.2	6.4	9.8	19.9	42.8	46.2	-7	47	66.6
50382	1.4	22.9	30.6	5.1	Já	10.7	15.4	16.3	8.1	5.5	9	12	41.8	47.3	-7.7	46.3	61.6
50606	14.6	19.4	22.4	27.6	Já	12.5	9.1	7.8	9.3	2.7	1.9	63.4	52.3	39	-8.1	5.8	9

Tafla 3. Veðurstöðvar notaðar við að greina einstaka þætti í veðuraðdraganda þeirra snjóflóða sem getið er í kaflanum um helstu snjóflóð vetrarins. Notast var við veðurstöðvar sem næst viðkomandi flóðum. Óvíst er að snjódýptarmælingar langt frá upptakasvæðum snjóflóðanna séu marktækar, en þær fá þó að fylgja með.

Flóð	Úrkoma	Hiti	Vindur	Snjódýpt
7861, 63, 64	Flateyri	Flateyri	Þverfjall	Seljalandsdalur
50388, 386	Ísafj. sjálfv. stöð	Ísafj. sjálfv. stöð	Þverfjall	Seljalandsdalur
50395	Siglufjörður	Siglufjörður	Grímsey	Siglufj. – Hafnarfjall
50384	Ísafj. sjálfv. stöð	Ísafj. sjálfv. stöð	Þverfjall	Seljalandsdalur
50606	Ólafsvík	Ólafsvík	Ólafsvík	Seljalandsdalur
50382	Súðavík	Súðavík	Þverfjall	Seljalandsdalur

Viðauki II. Skráð ofanflóð veturinn 2011–2012

Skýringar við annál

Annállinn inniheldur öll flóð sem voru skráð í gagnagrunn Veðurstofunnar veturinn 2007–2008. Listinn inniheldur einnig öll flóð sem fallið hafa á vegakerfið og eru skráð í gagnasafn Vegagerðarinnar á Vestfjörðum og Norðurlandi. Eins mæla snjóathugunarmenn Veðurstofunnar oft flóð sem falla á vegi í nágrenni við byggð. Í annálnum er að finna nokkrar helstu breytur úr gagnagrunninum og eru þær útskýrðar nánar hér.

Farvegur: Öll flóð eru skráð í fyrirfram skilgreinda farvegi.

Dagsetning: Oftast er um nákvæma dagsetningu að ræða en stundum er ekki vitað nákvæmlega hvenær flóðið féll og er þá líklegasta tímabilið skráð.

Númer: Öllum flóðum er gefið auðkennisnúmer.

Tegund: S=ótilgreind tegund snjóflóðs; L=lausasnjóflóð; F=flekaflóð; K=krapaflóð. Ef stafirnir „F“ og „L“ hafa lágvísinn „v“ (t.d. „Fv“) þá er um vott flóð að ræða, annars þurrt.

Stærð: Snjóflóð eru flokkuð í stærðir með hliðsjón af kanadíska flokkunarkerfinu. Stærðarflokkarnir eru frá 1–5. Stærri flóð en 4 eru mjög sjaldgæf.

Lengd/breidd/ dýpi: Lárétt lengd flóðsins frá upptökum til stöðvunarpunkts, meðalbreidd tungu og meðaldýpi í tungu (táknað „Le/Br/Dp“ í töfluhátt og gefið upp í metrum).

Skráð ofanflóð veturinn 2011/2012

Staður/farvegur	Dagsetning	Númer	Tegund/ stærð	Lengd/Br/Dýpt (m)	Aðrar upplýsingar
Reykjavík og nærsveitir					
Esja	3.1.2012	603	F/2.5	-/9/40	Vélsleði kom af stað flóði í Esjunni og ökumaðurinn náði að keyra út úr flóðinu.
Kjós	6.1.2012	7874	S		Snjóflóð féll á veg á Hvítaneshlíð í Hvalfirði.
Bláfjöll og nágrenni	3.3.2012	50519	Fv/1.5		Snjóflóð féll í Draumdalsgili í nágrenni Bláfjalla.
Norðan Eldborgargils	3.3.2012	50518	Fv/2.5	-/300/1.5	Fjögur snjóflóð féllu norðan við skíðasvæðið í Bláfjöllum.
Eldborgargil - hvílt	3.3.2012	50517	Fv/2	-/200/1.5	Tvö snjóflóð féllu úr Eldborgargili á sama tíma, annað mun stærra.
Bláfjöll og nágrenni	3.3.2012	50463	Fv/2	-/160/-	Snjóflóð féll vestan megin í Vífilsfelli eftir rigningu.
Bláfjöll - skíðasvæði	3.3.2012	50462	Fv/1.5		Snjóflóð féll fyrir ofan gönguskiðasvæðið í Bláfjöllum eftir rigningu.
Eldborgargil - hvílt	3.3.2012	50461	Fv/3	-/180/1.5	Snjóflóð féll í Eldborgargili í Bláfjöllum og náði yfir skíðabraut. Flóðið rann stutt og aðeins lítil hluti þess náði langleiðina niður í brekkurætur.
Hengill	10.3.2012	50547	F/1.5		Maður féll fram af hengu í Hamragili, grófst að hluta en gat losað sig sjálfur.
Bláfjöll og nágrenni	1.4.2012	50642	Fv/1		Snjóflóð féll í hlíð Vífilsfells.
Borgarfjörður					
Skarðsheiði	3.3.2012	50520	L/2.5		Nokkur misstór lausanjóflóð féllu í norðanverðu Heiðarhorni og inn að Skessuhorni (Skarðsheiði).
Hafnarfjall	19.3.2012	50623	F/1.5		Snjóflóð féll norðanmegin í Hafnarfjalli.
Snæfellsnes					

Staður/farvegur	Dagsetning	Númer	Tegund/ stærð	Lengd/Br/Dýpt (m)	Aðrar upplýsingar
Snæfellsnes	8.11.2011	50267	A/1		Skriður féllu á veg úr Narfeyrarhlíð í Álftafirði, frá Merkjahrygg inn að Kársstöðum.
Helgafellssveit	21/22.1.2012	7880	S		Snjóflóð féll á veg úr Narfeyrarhlíð utanverðri í Álftafirði á norðanverðu Snæfellsnesi.
Eyrarsveit	19.3.2012	50611	F/2.5		Flekahlaup féll í nágrenni Grundar við Grundarfjörð.
Ólafsvík					
Enni	19.3.2012	50609	S/2.5		Þrjár snjóflóðaspýjur féllu yfir gamla veginn en ekki nærri nýja veginum, líklega í hlákunni.
Tvísteinahlíð	19.3.2012	50606	F/2.5	-/200/-	Flekahlaup féll í upptakastoðvirkjunum og hlóðst upp að þeim að hluta en náði líka niður fyrir þau. Talið er að stoðvirkin hafi komið í veg fyrir stærra flóð.
Hrafnabjörg	19.3.2012	50608	F/1		Snjóflóðaspýja féll úr Hrafnabjörgum ofan við miðja skógrækt.
Hrafnabjörg	19.3.2012	50607	F/3		Snjóflóð féll úr Hrafnabjörgum ofan við innri enda skógræktar.
Barðaströnd					
Barðaströnd og innsveitir	2.1.2012	50320	F/2.5	-/100/1	Sex manna hópur kom af stað snjóflóði í Fossárdal innan við Keifárheiði, allir lentu í flóðinu og sluppu ómeiddir.
Gufudalur	15.2.2012	50543	K/2	-/20 ^v /-	Þrjú krapaflóð féllu við Þjóðveg 60 rétt innan við bæinn Skálavík á Skálanesi vestan Gufudals á Barðaströnd sem voru um 50 m breið á vegi.
Patreksfjörður					
Vatneyri	15.12.2011	50041	F/2.5	-/15/0.5	Snjóflóð féllu á Patreksfirði.
Vatneyri	6.1.2012	50532	Fv/1.5		Mörg snjóflóð féllu í Skálinni á Vatneyri, flest lítil.

Staður/farvegur	Dagsetning	Númer	Tegund/ stærð	Lengd/Br/Dýpt (m)	Aðrar upplýsingar
Miklidalur	6.1.2012	50533	Fv/1		Sex smáspýjur féllu ofan við skógrækt og spennistöð í Mikladal.
Vatneyri	23.1.2012	50334	F/1.5		Snjóflóð féll á Vatneyri á Patreksfirði.
Ofan Sigtúns	26.1.2012	50376	S/2.5	-/50/0.3	Snjóflóð féll á Patreksfirði og stöðvast 170 m frá húsum við Sigtún.
Vatneyri	25-28.1.2012	50375	L/2		Fjögur til fimm lítil snjóflóð féllu á Vatneyrarsvæðinu og stöðvuðust í 100 - 150 m y.s.
Miklidalur	10.2.2012	50538	L/1		Þrjú smáflóð féllu ofan við skógrækt/spennistöð í Mikladal.
Vatneyri	10.2.2012	50537	L/1.5		Tvö lítil snjóflóð féllu í virkustu farvegnum í Skálinni á Vatneyri.
Vatneyri	17.2.2012	50539	L/1.5		Snjóflóð féll í virkasta skorningnum á Vatneyri.
Vatneyri	22.2.2012	50541	L/2		Þrjú snjóflóð féllu á Vatneyri, stærð 1, 1,5 og 2.
Litlidalur	22.2.2012	50540	F/2.5		Snjóflóð féll í Litladal Patreksfirði, hlíð sem oft skilar flóðum niður í Eyvarardal.
Ofan Sigtúns	24.2.2012	50478	F/2	260/10/0.5	Snjóflóð féll á Patreksfirði ofan Sigtúns.
Geirseyrargil	24.2.2012	50477	F/3	120/9/1.5	Snjóflóð féll úr Geirseyrargili.
Litlidalur	24.2.2012	50542	F/1.5		Snjóflóð féll í Litladal í Patreksfirði, svipað og flóð 50540 sem féll 22.2.
Patreksfjörður, utan þéttbýlis					
Raknadalshlíð	24-29.12.2011	50293	F/2.5		Á Raknadalshlíð féllu sex snjóflóð.
Patreksfjörður suðaustanverður	6.1.2012	50535	Fv/2.5		Tvö snjóflóð féllu beint upp af húsini í Skápadal.
Ósafjörður	6.1.2012	50534	Fv/2	-/20/1	Fjögur snjóflóð féllu við neðsta sneiðing í Kleifaheiði, tvö þeirra náðu vegi.

Staður/farvegur	Dagsetning	Númer	Tegund/ stærð	Lengd/Br/Dýpt (m)	Aðrar upplýsingar
Raknadalshlíð	6.1.2012	50321	Fv/1.5		Ca. 25 flóð féllu á Raknadalshlíð, flest um miðja hlíð og innar, stærð 1–2.
Ósafjörður	13.1.2012	50322	K/3	–/35/1.5	Lítið flekaflóð féll neðst í Kleifaheiði, milli Seljagils og Látrahjargsafleggjara. Krapaflóð kom í kjölfarið með tungu á vegi og utan í köntum. Annað flekaflóð hafði auk þess lagt af stað en stöðvast í miðri brekku.
Raknadalshlíð	27/28.1.2012	50377	F/2		Tólf snjóflóð féllu á Raknadalshlíð og við Stapanana, flest lítil.
Patreksfjörður suðaustanverður	27/28.1.2012	50380	Fv/3		10 misstór snjóflóð féllu norðanmegin í Patreksfirði og í botni Skápadals.
Ósafjörður	27/28.1.2012	50379	Fv/3		11 snjóflóð féllu á Skápadalshlíð í Ósafirði í hláku, frá vegamótum í Patreksfjarðarbotni út í Skápadalsnes.
Raknadalshlíð	28/29.1.2012	50378	S/2.5		Snjóflóð féll í þekktum farvegi utan við Stapanana á Raknadalshlíð, neðstu köggjar náðu í vegfláann.
Patreksfjörður, utan þéttbýlis	2–6.3.2012	50527	S/1.5		Lítið snjóflóð fell ofan við gamla skíðaskálan í Patreksfirði.
Tálknafljörður, utan þéttbýlis					
Tálknafljörður, austan þéttbýlis	6/7.3.2012	50522	F/1	–/25/–	Snjóflóð í Húsadal ofan Eysteinseyrar í Tálknafirði.
Arnarfjörður					
Hrafnseyrarheiði, Arnarfjarðarmegin	15.10.2011	50029	S/2		Snjóflóð lokaði vegi á Hrafnseyrarheiði.
Arnarfjörður	20.12.2011	601	F/2.5	–/6/6	Snjóflóð féll við Einvígisgjótu og lokaði vegi utan við Bíldudal.
Hvestunúpur	20.12.2011	50300	Lv/2		Snjóflóð féll í Hvestunúpi í Arnarfirði.
Ketildalir	5.3.2012	50528	K/1.5		Snjóflóð féll í Ketildölum og stöðvaðist í efri vegkanti.

Staður/farvegur	Dagsetning	Númer	Tegund/ stærð	Lengd/Br/Dýpt (m)	Aðrar upplýsingar
Ketildalir	5.3.2012	50524	S/3		Snjóflóð féll úr ysta gili í Skoránúpi.
Ketildalir	5.3.2012	50523	K/2.5		Krapaflóð féll niður að vegi í Skoránúpi.
Suðurfirðir	21.3.2012	50636	F/2		Snjóflóð féll í hlíðinni á mótí þorpinu á Bíldudal.
Bíldudalur					
Merkigil	24.1.2012	50352	Lv/1		Snjóflóðaspýja féll í Merkigili á Bíldudal.
Klofagil	24.1.2012	50354	Lv/1		Snjóflóðaspýja féll í Klofagili á Bíldudal.
Búðargil	11.3.2012	50536	Fv/2.5		Snjóflóð féll í Búðargili.
Önundarfjörður					
Breiðadalur sunnanverður	25/26.1.2012	7866	F/3	-/60 ^v /0.8 ^v	Snjóflóð lokaði vegi í Breiðadal í Önundarfirði.
Selabólshlíð, fyrir ofan Selakirkjuból	25/26.1.2012	7867	F/3	-/30 ^v /1.2 ^v	Snjóflóð lokaði vegi við Selaból í Önundarfirði.
Selabólsturð, undir Urðarskál	25/26.1.2012	7862	F/4	925/170/0.7	Stórt snjóflóð lokaði vegi við Traðarnes í Önundarfirði og fór í sjó fram á smá kafla.
Bæjargil ofan Neðri-Breiðadals	25/26.1.2012	7861	F/4	880/140/0.7	Snjóflóð féll úr Bæjargili ofan Neðri-Breiðadals yfir gamla afleggjarann að bænum. Það lokaði vegi og fór út í sjó á um 160 m löngum kafla.
Önundarfjörður	27.1.2012	7872	S		Snjóflóð féllu á ströndinni frá Flateyri inn að Breiðadal.
Flateyri					
Skollahvilt	16.10.2011	50035	F/1.5	-/30/0.3	Snjóflóð féll úr Skollahvilt á Flateyri.
Innra-Bæjargil	16.10.2011	50037	F/1.5		Snjóflóð féll úr Innra-Bæjargili á Flateyri.
Innan Flateyrar	3.11.2011	50199	F/1	-/40/0.3	Smáspýja féll innan Flateyrar sem rétt nær út úr gilkjaftri.
Innra-Bæjargil	3.11.2011	50165	F/2	-/80/0.4	Snjóflóð féll úr Innra-Bæjargili, tungan var talsvert þunn og um 60–80 m breið.

Staður/farvegur	Dagsetning	Númer	Tegund/ stærð	Lengd/Br/Dýpt (m)	Aðrar upplýsingar
Skollahvilt	25.1.2012	50381	F/2		Snjóflóð í Skollahvilt mældist á efri radarinn.
Ytra-Bæjargil	25/26.1.2012	7871	S		Snjóflóð féll úr Ytra-Bæjargili en náði ekki mjög langt.
Innra-Bæjargil	25/26.1.2012	7869	F		Snjóflóð féll úr Innra-Bæjargili og náði að varnargarði.
Litlahryggsgil	25/26.1.2012	7864	F/4	1010/140/0.7	Snjóflóð féll úr Litlahryggsgili í Önundarfirði og lokaði vegi.
Miðhryggsgil	25/26.1.2012	7863	F/4	1100/180/0.7	Snjóflóð féll úr Miðhryggsgili í Önundarfirði, rétt innan við Tankinn og fór niður í sjó á kafla. Flóðið skemmdi upplýsingaskilti við veginn og trjágróður fyrir ofan veg.
Innra-Bæjargil	27.1.2012	7870	S/3		Snjóflóð féll úr Innra-Bæjargili á Flateyri en það náði ekki að varnargarði.
Utan Flateyrar	30.1.2012	50415	F/1		Snjóflóð féllu utan Flateyrar og eitt þeirra náði niður á vatnsveituvegin.
Súgandafjörður					
Súgandafjörður norðanverður	3.11.2011	50261	F/2		Snjóflóð féll úr 530 m hæð úr fyrsta gili fyrir utan Selárdal í Súgandafirði, flóðið féll fram í sjó.
Súgandafjörður norðanverður	3.11.2011	50263	F/1.5		Smáflóð féll úr efstu brúnum klettabeltis fyrir innan Gilsbrekkudal.
Súgandafjörður norðanverður	3.11.2011	50262	F/2		Snjóflóð féll úr efstu brúnum kletta milli Selárdals og Gilsbrekkudals í Súgandafirði, flóðið féll fram í sjó.
Súgandafjörður norðanverður	25.1.2012	50387	F/4	-/900/-	Stórt snjóflóð féll í norðanverðum Súgandafirði.
Bolungarvík					
Traðargil	20.12.2011	50250	F/1.5	-/20/0.6	Snjóflóð féll í Traðargili í Bolungarvík, það stöðvaðist á vegi ofan við snjóflóðakeilur.
Traðargil	26.1.2012	50422	F/2.5	-/140/30	Snjóflóð féll úr Traðargili í Bolungarvík.

Staður/farvegur	Dagsetning	Númer	Tegund/ stærð	Lengd/Br/Dýpt (m)	Aðrar upplýsingar
Traðargil	20.2.2012	50473	S/1.5	700/17/0.5	Snjóflóð féll í Traðargili í Bolungarvík og eyðilagði snjódyptarmæli.
Bolungarvík, utan þéttbýlis					
Tyrkjagil	2.9.2011	50268	A/1.5	1100/10/0.5	Aurskriða féll úr Ermi og náði niður fyrir neðri háspennulinuna.
Óshlíð	19.12.2011	50256	F/2.5		Snjóflóð féll á Óshlíðarveg.
Hesthúsagil	24.12.2011	50257	F/1.5		Lítið snjóflóð í Hesthúsagili náði niður í 200 m hæð. Það rann í miðjum gilfarveginum.
Óshlíð	6.1.2012	7879	S		Á Óshlíð féllu 17 flóð sem náðu yfir veg og ótalin voru flóð sem fóru á vegskála og sem náðu ekki út á veginn eða sem stöðvuðust í vegrás.
Hádegisfjall	6.1.2012	7876	S		Snjóflóð úr mið- og næst ysta gili í Hádegisfjalli stöðvuðust í miðri brekku töluvert fyrir neðan gilkjafst.
Mærðarhorn	8.1.2012	7878	S		Þunnt flekafloð féll í Mærðarhorni með upptök fyrir neðan kletta og nær tæplega niður í miðja hlíð.
Hádegisfjall	8.1.2012	7877	S		Snjóflóð úr innsta gili í Hádegisfjalli stöðvaðist rétt fyrir neðan gilkjafst.
Ósgil (Bæjargil við Ós)	26.1.2012	50358	F		Snjóflóð féll úr Ósgili í Bolungarvík.
Breiðabólisdalur	26.1.2012	50366	F/3.5	-/90/0.5	Snjóflóð féll í Breiðabólisdal.
Hádegisfjall - gil nr.3	26.1.2012	50362	F/3	-/60/0.7	Snjóflóð féll úr Hádegisfjalli í Syðridal.
Hádegisfjall - gil nr.5	26.1.2012	50361	F/3	-/135/0.7	Snjóflóð féll úr Hádegisfjalli í Syðridal.
Tunguhorn	26.1.2012	50360	F/2.5		Snjóflóð féll úr Tunguhorni í Tungudal.
Bogahlíð	26.1.2012	50357	F/3	-/200/0.8	Snjóflóð féll í Bogahlíð í Heiðnafjalli í Syðridal.
Tyrkjagil	26.1.2012	50356	F/3	-/180/3	Stórt snjóflóð féll úr Tyrkjagili í Syðridal, það náði niður fyrir háspennulinur OV og skemmdi girðingu.

Staður/farvegur	Dagsetning	Númer	Tegund/ stærð	Lengd/Br/Dýpt (m)	Aðrar upplýsingar
Bæjargil ofan Geirastaða	26.1.2012	50355	F/1.5	-/60/0.3	Þunnt snjóflóð féll úr Bæjargili ofan Geirastaða í Syðridal og náði rétt niður fyrir efstu girðingu.
Geirastaðagil (Skriðugil)	26.1.2012	50353	F/3	-/65/0.3	Snjóflóð féll úr Geirastaðagili í Syðridal.
Hesthúsagil	26.1.2012	50342	F/1.5	-/30/0.5	Snjóflóð féll úr Hesthúsagili í Syðridal.
Tunguhorn	26.1.2012	50437	F/2.5		Snjóflóð féll úr Tunguhorni.
Tunguhorn	26.1.2012	50436	F/2.5		Snjóflóð féll úr Tunguhorni.
Leynigil	26.1.2012	50423	F/2	-/115/0.3	Snjóflóð féll úr Leynigili í Syðridal.
Gil innan Hesthúsagils	26.1.2012	50419	F/2.5	-/135/0.5	Snjóflóð féll úr gili innan Hesthúsagils í Syðridal.
Gil utan Geirastaða	26.1.2012	50418	F/2.5		Snjóflóð féll úr gili utan Geirastaða í Syðridal.
Lambakinnar	26.1.2012	50434	F/3		Snjóflóð féll úr Lambakinnum í Syðridal ofan í lónið og reif upp 60 cm þykkán ís.
Tunguhorn	26.1.2012	50359	F/3		Snjóflóð féll úr Tunguhorni í Tungudal.
Minnibakkaskál	26/27.1.2012	50365	F/1.5	-/65/0.5	Snjóflóð féll úr Minnibakkaskáli í Skálavík.
Seljadalur	28/29.1.2012	50368	Fv/3	-/-/3	Snjóflóð féll úr Skjóðuhvilt austan til í Seljadal.
Deilishlíð	29.1.2012	50421	Fv/2		Snjóflóð féll úr Deilishlíð.
Deilishlíð	29.1.2012	50420	Fv/2		Snjóflóð féll úr Deilishlíð.
Skálavík, sunnanverð	29.1.2012	50433	Fv/2.5		Snjóflóð féll í sunnanverðri Skálavík.
Tyrkjagil	1.3.2012	50428	F/1.5		Snjóflóð féll úr Tyrkjagili í Syðridal.
Gilshjalli	1.3.2012	50427	F/2	190/40/0.6	Snjóflóð féll í Gilshjalli í Syðridal.
Seljadalur	18.3.2012	50598	F/2.5		Snjóflóð féll í Seljadal í Bolungarvík.
Ósgil (Bæjargil við Ós)	23.3.2012	50639	Fv/2.5	490/42/0.9	Snjóflóð féll úr Ósgili í suðvestan hlýindum.
Tyrkjagil	23.3.2012	50640	Lv/1		Lítið blautt snjóflóð féll í Tyrkjagili í Bolungarvík.

Staður/farvegur	Dagsetning	Númer	Tegund/ stærð	Lengd/Br/Dýpt (m)	Aðrar upplýsingar
Ytra-Sprengigil	17.4.2012	444	F/2.5		Snjóflóði var komið af stað með sprengingu á tilraunasvæðinu í Skálavík.
Sóleyjarhryggsgil, Innra-Sprengigil	17.4.2012	443	F/2.5		Snjóflóði var komið af stað á tilraunasvæði í Skálavík með sprengingu á yfirborði snævar.
Hnífsdalur					
Traðargil	20.12.2011	50039	F/1		Snjóflóðaspýja féll í Traðargili í Hnífsdal.
Traðargil	26.1.2012	50364	F/3		Frekar þunn snjóflóð féll úr Traðargili í Hnífsdal sem dreifðist mikið.
Búðargil	26.1.2012	50363	F/3		Frekar þunn snjóflóð féll úr Búðargili í Hnífsdal sem dreifðist mikið.
Búðargil	28.1.2012	50390	L/1.5	-/30/-	Snjóflóðaspýja í Búðargili rétt náði út úr gilkjafni.
Búðargil	23/24.2.2012	50481	L/1.5	-/30/0.6	Snjóflóðaspýja úr Búðargili rétt náði út úr gilkjafni.
Bakkahyma	2.3.2012	50457	F/1	-/15/0.4	Snjóflóðaspýja féll í Bakkahymu í Hnífsdal.
Langahryggsgil	2.3.2012	50459	F/1		Lítið snjóflóð féll úr Langahryggsgili í Hnífsdal.
Bakkaskriðugil	2.3.2012	50458	F/1		Lítið snjóflóð féll í Bakkaskriðugili í Hnífsdal.
Ísafjörður					
Stóruð	2.9.2011	50269	A/1	510/2/0.5	Lítill aurskriða féll úr Stóruð og stöðvaðist ofan á hryggnum.
Eyrarhlíð	2.9.2011	50271	G/1		Grijóthrun varð í Gleiðarhjalla.
Gleiðarhjalli	14.10.2011	50030	G		Grijóthrun varð í Gleiðarhjalla.
Stóruð	15.10.2011	50265	G	620/-/-	Stór björg féllu úr Stóruð og inn í skógræktina og skemmdi tré.
Innri-Kirkjubólshlíð	14.12.2011	50067	F/2	-/35/0.8	Snjóflóð féll úr öðru gili utan við Funagil í Skutulsfirði.

Staður/farvegur	Dagsetning	Númer	Tegund/ stærð	Lengd/Br/Dýpt (m)	Aðrar upplýsingar
Eyrarhlíð 2	21.12.2011	50281	S/1		Hreyfing á snjó sem rétt náði út úr gillkjafti á Eyrarhlíð og stöðvaðist í um 180 m hæð.
Hrafnagil	27.12.2011	50292	F/1	-/30/0.3	Snjóflóð úr Hrafnagili í Skutulsfirði.
Grænagarðsgil	27.12.2011	50291	F/1	-/30/0.3	Snjóflóð féll úr Grænagarðsgili í Skutulsfirði.
Innan flugstöðvar	6.1.2012	50296	F/1	-/15/0.4	Snjóflóðaspýja á Innri Kirkjubólshlíð, innan flugstöðvar, rétt náði út úr gili.
Fossahlíð	8.1.2012	50304	L/1		Þunnar snjóflóðaspýjur í Fossahlíð náðu vel út úr flestum giljum.
Innri-Kirkjubólshlíð	8.1.2012	50303	L/1		Snjóflóð féllu úr flestum giljum á Innri-Kirkjubólshlíð og þau stöðvuðust frá 90 til 350 m frá vegi.
Ytri-Kirkjubólshlíð	8.1.2012	50302	L/1		Snjóflóð féllu úr nánast öllum giljum á Ytri-Kirkjubólshlíð, þau stöðvuðust í um 130 til 350 m fjarlægð frá vegi.
Utan flugstöðvar	13.1.2012	50324	L/1	-/40/0.3	Snjóflóðaspýja féll á Innri-Kirkjubólshlíð, utan flugstöðvar.
Kubbi	13.1.2012	50323	L/1	-/7/0.1	Smá hreyfing var á snjó í Kubba.
Funi	13.1.2012	50327	L/1.5	-/20/0.3	Snjóflóð féll fyrir ofan Funa í Skutulsfirði.
Kirkjubær	13.1.2012	50326	L/1.5	-/35/0.3	Snjóflóð féll fyrir ofan Kirkjubæ í Skutulsfirði.
Utan flugstöðvar	13.1.2012	50325	L/1.5	-/30/0.3	Snjóflóð féll á Innri-Kirkjubólshlíð, utan flugstöðvar.
Eyrarhlíð 13	25/26.1.2012	50410	F/3	-/40 ^v /1.5 ^v	Snjóflóð fór yfir veg á Eyrarhlíð milli Ísafjarðar og Hnífsdals og beygði vegrið neðan vegar.
Götugil	25/26.1.2012	50414	F/3	-/33 ^v /2.5 ^v	Snjóflóð úr Götugili milli Ísafjarðar og Hnífsdals lokaði vegi og beygði vegrið.
Krossgil	25/26.1.2012	50413	F/3	-/110 ^v /1.8 ^v	Snjóflóð úr Krossgili lokaði vegi, ysta tunga flóðsins reif upp vegrið og bar það út í sjó.

Staður/farvegur	Dagsetning	Númer	Tegund/ stærð	Lengd/Br/Dýpt (m)	Aðrar upplýsingar
Kolgrafargil	26.1.2012	50412	F/3	-/35 ^v /1.8 ^v	Snjóflóð úr Kolgrafargili milli Ísafjarðar og Hnífsdals lokaði vegi.
Eyrarhlíð 7	25/26.1.2012	50411	F/3	-/25 ^v /1.6 ^v	Snjóflóð á Eyrarhlíð milli Ísafjarðar og Hnífsdals lokaði vegi og eyðilagði ljósastaur.
Eyrarhlíð 14	25/26.1.2012	50409	F/3	-/40 ^v /1.4 ^v	Snjóflóð lokaði vegi á Eyrarhlíð milli Ísafjarðar og Hnífsdals.
Ofan flugstöðvar	25/26.1.2012	50408	F/2.5	-/90 ^v /1 ^v	Snjóflóð lokaði vegi á Innri-Kirkjubólshlíð ofan flugstöðvar.
Ytri-Kirkjubólshlíð 12	25/26.1.2012	50407	F/3	-/50 ^v /1.5 ^v	Snjóflóð lokaði vegi á Ytri-Kirkjubólshlíð.
Ytri-Kirkjubólshlíð 12	25/26.1.2012	50406	F/2.5	-/120 ^v /1 ^v	Snjóflóð lokaði vegi á Ytri-Kirkjubólshlíð.
Ytri-Kirkjubólshlíð 11	25/26.1.2012	50405	F/2.5	-/85 ^v /1 ^v	Snjóflóð lokaði vegi á Ytri-Kirkjubólshlíð.
Ytri-Kirkjubólshlíð 11	25/26.1.2012	50404	F/2.5	-/80 ^v /1 ^v	Snjóflóð fór yfir veg á Ytri-Kirkjubólshlíð.
Ytri-Kirkjubólshlíð 8	25/26.1.2012	50403	F/2.5	-/50 ^v /1 ^v	Snjóflóð féll á Ytri-Kirkjubólshlíð og lokaði vegi.
Ytri-Kirkjubólshlíð 1-5	25/26.1.2012	50402	F/3	-/45 ^v /1.5 ^v	Stórt snjóflóð á Ytri-Kirkjubólshlíð fór yfir veg.
Gleiðarhjalli 2	26.1.2012	50401	F/1.5		Snjóflóð féll í gili ofan við Kúluhúsið á Ísafrið með upptök í klettum neðan Gleiðarhjalla.
Innan Gullhólsgils	26.1.2012	50388	F/4	-/110/0.4 ^v	Snjóflóð féll innan Gullhólsgils á Seljalandsdal og eyðilagði veðurstöð og ljósastaur á gönguskíðasvæðinu.
Karlsárgil	26.1.2012	50385	F/3	-/90/0.7	Snjóflóð féll úr Karlsárgili og aðeins inn á veginn upp á Seljalandsdal.
Grænagarðsgil	26.1.2012	50386	F/3.5	-/150/0.7	Snjóflóð úr Grænagarðsgili fór yfir Skutulsfjarðarbraut á um 130 m kafla.
Innan flugstöðvar	27.1.2012	50384	F/3.5	1200/150/0.9	Snjóflóð lokaði veginum utan við Kirkjubæ í Skutulsfirði.
Grænagarðsgil	28.1.2012	50394	L/1		Smáspýja úr Grænagarðsgili rétt náði út úr gilkjaftri.

Staður/farvegur	Dagsetning	Númer	Tegund/ stærð	Lengd/Br/Dýpt (m)	Aðrar upplýsingar
Seljalandshlíð - innri	28.1.2012	50392	L/1		Hreyfing á innri Seljalandshlíð á 10–15 cm þykku snjólagi þegar hiti fór í um 4 °C í 650 metra hæð.
Funi	28.1.2012	50391	F/2.5	1000/20/0.7	Snjóflóð féll úr gilinu ofan við Funa og stöðvaðist 100 m frá varnargarðinum.
Steiniðjugil	28.1.2012	50389	L/1		Snjóflóðaspýja rétt náði út úr gilkafti eftir hlýnun.
Gleiðarhjalli 1	10.2.2012	50474	L/1	-/-/40	Snjóflóð féll í Gleiðarhjalla rétt innan við Engi.
Kubbi	10.2.2012	50471	S/1.5	290/-/0.2	Yfirborðssnjór skreið úr hlíðinni og stöðvaðist í gryfjunni ofan við snjóflóðavarnargarðinn sem verið er að reisa í Kubba.
Stakkaneshryggur	20.2.2012	50475	L/1		Snjóflóð á Stakkaneshrygg í Gleiðarhjalla stöðvaðist í 200 m y. s.
Eyrarhlíð	20.2.2012	50472	L/1	-/10/0.3	Hreyfing á 10–20 cm þykku snjólagi þegar hiti fór yfir frostmark í fjallahæð.
Ytri-Kirkjubólshlíð	28.2.2012	50426	L/1		Tvær snjóflóðaspýjur rétt náðu út úr gilkjöftum eftir sunnan skafrenning.
Steiniðjugil	28.2.2012	50425	L/1		Lítið snjóflóð féll úr Steiniðjugili á Ísafirði.
Kubbi	2.3.2012	50456	L/1		Lítið snjóflóð féll í Kubba þegar hlýnaði í veðri.
Ytri-Kirkjubólshlíð	2.3.2012	50432	F/1		Snjóflóðaspýjur féllu úr nánast öllum giljum og náðu í um 70 til 150 metra hæð yfir sjávarmáli.
Eyrarhlíð	3.3.2012	50469	L/1		Nokkrar smáspýjur á Eyrarhlíð náðu út úr gilkjöftum.
Seljalandshlíð - innri	3.3.2012	50460	L/1	-/110/0.2	Þunnt yfirborðsflóð féll í Innri-Seljalandshlíð og dreifðist vel.
Kubbi, Brattahlíð	10.3.2012	50544	L/1.5	-/5/0.7	Snjóflóð féll í Kubba.
Innri-Kirkjubólshlíð	20.3.2012	50622	L/1		Snjóflóðaspýjur féllu úr nokkrum giljum í Ytri- og Innri-Kirkjubólshlíð.

Staður/farvegur	Dagsetning	Númer	Tegund/ stærð	Lengd/Br/Dýpt (m)	Aðrar upplýsingar
Ytri-Kirkjubólshlíð	20.3.2012	50621	L/1		Snjóflóðaspýjur féllu úr nokkrum giljum í Ytri- og Innri-Kirkjubólshlíð.
Innri-Kirkjubólshlíð	23.3.2012	50634	L/1		Margar snjóflóðaspýjur náðu út úr gilkjöftum.
Ytri-Kirkjubólshlíð	23.3.2012	50633	L/1.5		Margar snjóflóðaspýjur náðu út úr gilkjöftum á Ytri-Kirkjubólshlíð.
Súðavík					
Súðavíkurhlíð, ofan gömlu byggðarinnar	28.1.2012	50382	F/3.5	1030/190/0.7	Snjóflóð á Súðavíkurhlíð, ofan gömlu byggðarinnar, skemmdi 60–100 m af girðingu færði og braut stiga sem notaður var til að ganga yfir girðingu. Flutningur á stiga var 150 m.
Súðavíkurhlíð, ofan gömlu byggðarinnar	8.3.2012	50531	F/1.5	600/20/0.4	Snjóflóð féll á Súðavíkurhlíð, ofan gömlu byggðarinnar.
Summanvert Ísafjarðardjúp					
Súðavíkurhlíð, vegagerðarfarvegur 16	24.12.2011	50286	F/2.5	–/10 ^v /0.5 ^v	Snjóflóð féll á Súðavíkurhlíð.
Súðavíkurhlíð, vegagerðarfarvegur 5	24.12.2011	50285	L/2.5	–/8 ^v /0.5 ^v	Snjóflóð féll á Súðavíkurhlíð.
Súðavíkurhlíð, vegagerðarfarvegur 18	24.12.2011	50287	F/3	–/10 ^v /0.8 ^v	Snjóflóð féll á Súðavíkurhlíð og lokaði veginum.
Súðavíkurhlíð, vegagerðarfarvegur 2	24.12.2011	50284	F/2.5	–/4 ^v /0.8 ^v	Snjóflóð féll á Súðavíkurhlíð.
Súðavíkurhlíð, vegagerðarfarvegur 20	26.12.2011	50289	F/3	–/10 ^v /1 ^v	Snjóflóð féll á Súðavíkurhlíð og lokaði veginum.
Súðavíkurhlíð, vegagerðarfarvegur 8	26.12.2011	50288	F/3	–/20 ^v /1 ^v	Snjóflóð féll á Súðavíkurhlíð.

Staður/farvegur	Dagsetning	Númer	Tegund/ stærð	Lengd/Br/Dýpt (m)	Aðrar upplýsingar
Súðavíkurhlíð, vegagerðarfarvegur 9	26.12.2011	50290	F/2.5	-/5 ^v /0.5 ^v	Snjóflóð féll á Súðavíkurhlíð og fór yfir aðra akrein.
Súðavíkurhlíð, vegagerðarfarvegur 15	6.1.2012	7873	S		Snjóflóð úr gili 15 og 7 á Súðavíkurhlíð stöðvuðust á miðjum vegi.
Súðavíkurhlíð, Djúpagil (vegagerðarfarvegur 22)	25/26.1.2012	50454	F/1.5	-/20 ^v /1 ^v	Snjóflóð lokaði vegi á Súðavíkurhlíð.
Súðavíkurhlíð, Fjargil (vegagerðarfarvegur 21)	25/26.1.2012	50453	F/2.5	-/55 ^v /3 ^v	Snjóflóð lokaði vegi á Súðavíkurhlíð.
Súðavíkurhlíð, vegagerðarfarvegur 18	25/26.1.2012	50452	F/2	-/15 ^v /2 ^v	Snjóflóð lokaði vegi á Súðavíkurhlíð.
Súðavíkurhlíð, vegagerðarfarvegur 17	25/26.1.2012	50451	F/1	-/10 ^v /0.7 ^v	Snjóflóð lokaði vegi á Súðavíkurhlíð.
Súðavíkurhlíð, vegagerðarfarvegur 16	25/26.1.2012	50450	F/1	-/10 ^v /0.7 ^v	Snjóflóð lokaði vegi á Súðavíkurhlíð.
Súðavíkurhlíð, vegagerðarfarvegur 15	25/26.1.2012	50449	F/1.5	-/30 ^v /1 ^v	Snjóflóð lokaði vegi á Súðavíkurhlíð.
Súðavíkurhlíð, vegagerðarfarvegur 13	25/26.1.2012	50448	F/2	-/25 ^v /1.5 ^v	Snjóflóð lokaði vegi á Súðavíkurhlíð.
Súðavíkurhlíð, vegagerðarfarvegur 12	25/26.1.2012	50447	F/1	-/10 ^v /0.7 ^v	Snjóflóð lokaði vegi á Súðavíkurhlíð.
Súðavíkurhlíð, vegagerðarfarvegur 10	25/26.1.2012	50446	F/2	-/60 ^v /1.5 ^v	Snjóflóð lokaði vegi á Súðavíkurhlíð.
Súðavíkurhlíð, vegagerðarfarvegur 9	25/26.1.2012	50445	F/2	-/40 ^v /1 ^v	Snjóflóð lokaði vegi á Súðavíkurhlíð.
Súðavíkurhlíð, vegagerðarfarvegur 8	25/26.1.2012	50444	F/2	-/50 ^v /1.5 ^v	Snjóflóð á Súðavíkurhlíð lokaði vegi.

Staður/farvegur	Dagsetning	Númer	Tegund/ stærð	Lengd/Br/Dýpt (m)	Aðrar upplýsingar
Súðavíkurhlíð, vegagerðarfarvegur 7	25/26.1.2012	50443	F/2.5	-/40 ^v /3.5 ^v	Snjóflóð á Súðavíkurhlíð lokaði vegi.
Súðavíkurhlíð, vegagerðarfarvegur 6	25/26.1.2012	50442	F/2	-/20 ^v /1 ^v	Snjóflóð á Súðavíkurhlíð lokaði vegi.
Súðavíkurhlíð, vegagerðarfarvegur 5	25/26.1.2012	50441	F/2	-/50 ^v /1 ^v	Snjóflóð á Súðavíkurhlíð lokaði vegi.
Súðavíkurhlíð, vegagerðarfarvegur 4	25/26.1.2012	50440	F/2	-/30 ^v /1.5 ^v	Snjóflóð á Súðavíkurhlíð lokaði vegi.
Súðavíkurhlíð, vegagerðarfarvegur 2	25.1.2012	50438	F/3.5	-/100 ^v /1 ^v	Snjóflóð á Súðavíkurhlíð lokaði vegi.
Súðavíkurhlíð, vegagerðarfarvegur 1	3.3.2012	50562	Fv/2.5	-/30 ^v /1.9 ^v	Snjóflóð lokaði annarri akrein á Súðavíkurhlíð í hláku.
Súðavíkurhlíð, vegagerðarfarvegur 19	3.3.2012	50563	Fv/2.5	-/15 ^v /0.5 ^v	Snjóflóð fór einn metra inn á akrein á Súðavíkurhlíð.
Strandir					
Strandir	26.12.2011	7882	S		Snjómoksturæki Vegagerðarinnar fóru í gegnum 11 snjóflóð á veginum norður í Árneshrepp á Ströndum.
Kaldbaksvík	19.3.2012	7881	S		Mokstursmenn á leið í Norðurfjörð hættu að moka vegna fjölda snjóflóða á Kaldbakshlíð og Kjörvogshlíð.
Árnes á Ströndum	19.3.2012	50624	F/2.5		Snjóflóð féll rétt ofan við Stórukleifabrekku og lokaði veginum til Norðurfjarðar í Árneshreppi.
Skagafjörður					
Sæmundarhlíð	6.1.2012	7875	S		Snjóflóð féll í Sandfelli suðvestan við Sauðárkrók.
Tröllaskagi					

Staður/farvegur	Dagsetning	Númer	Tegund/ stærð	Lengd/Br/Dýpt (m)	Aðrar upplýsingar
Engidalur, Tröllaskaga	12.1.2012	50314	L/1.5	-/-/2	Snjóflóð féll úr Landsendagili rétt vestan við Strákagöng.
Fljót	28.4-1.5.2012	50683	Lv/2	-/25/1	Nokkrar snjóflóðaspýjur féllu í Hvarfdalsbotni að austan. Þær voru óvenju efnismiklar fyrir hlákuspýjur.
Siglufljörður					
Gimbraklettur, innsti hluti	15.9-15.10.2011	50068	A/1		Aurskriða í innsta hluta Gimbrakletta.
Jörundarskál	12.1.2012	50317	F/1		Nokkrar snjóspýjur féllu í lausasnjó eftir skafrenning í hægri sunnanátt undan klettum og ofan af toppum.
Strengsgil	25.1.2012	50339	S/1.5		Snjóflóð féll úr Strengsgili á Siglufljóði.
Ytra-Skriðulækjargil	24.2.2012	50476	F/1.5	-/18/1.5	Snjóflóð féll úr Ytra-Skriðulækjargili.
Gimbraklettur, ysti hluti	19.3.2012	50619	Lv/1.5	-/10/-	Snjóflóð féll í ysta hluta Gimbrakletta.
Gróuskarðsgil	19.3.2012	50620	F/1.5		Snjóflóð féll í Gróuskarðsgili.
Siglufljörður, utan þéttbýlis					
Skollaskál	14.9.2011	50034	S/1		Snjóflóðaspýjur féllu úr klettum og fjallseggjum frá Staðarhólshnjúki og inn allan Skútudal.
Nesskriður og Kálfsdalur	5.11.2011	50135	F/1.5		Snjóflóð féll í Kálfsdal að norðan.
Miðstrandargil	26.12.2011	50258	L/1.5	-/7/2	Snjóflóð féll úr Miðstrandargili, þekktum snjóflóðafarvegi á Siglufljörðarvegi.
Klettahnjúkur (Skarðshnjúkur)	4/5.1.2012	50299	L/2	-/75/-	Snjóflóð féll í Klettahnjúki (Skarðshnjúki).
Skarðsdalur	10.1.2012	50315	L/1.5		Snjóflóð féll úr klettum austan við Afglapaskarð og stöðvaðist í miðjum hlíðum.
Illviðrishnjúkur, tindur	10/11.1.2012	50318	S/1.5		Snjóflóð féll úr sunnanverðum Illviðrishnjúki.
Miðstrandargil	12.1.2012	50313	L/1.5	-/12/3	Snjóflóð féll úr Miðstrandargili niður á veg.

Staður/farvegur	Dagsetning	Númer	Tegund/ stærð	Lengd/Br/Dýpt (m)	Aðrar upplýsingar
Illviðrishnjúkur, tindur	20.1.2012	50328	F/1.5	-/30/-	Nokkrar litlar snjóflóðaspyrjur féllu úr Illviðrishnjúki.
Selskál	26.12.2011	50337	S/1.5		Snjóflóð féll í Selskál á Hvanneyrarströnd.
Landsendi	25.1.2012	50338	S/1.5		Snjóflóð féll á Landsenda í Siglufirði.
Landsendi	26.1.2012	50399	F/2	-/20 ^v /-	Snjóflóð á Landsenda Siglufirði lokaði vegi.
Miðströnd	26.1.2012	50398	F/4.5	-/35 ^v /-	Snjóflóð á Miðströnd Siglufirði lokaði vegi, tjón varð á vegstikum og ljósastaur.
Miðströnd	26.1.2012	50397	F/2	-/50 ^v /-	Snjóflóð á Miðströnd Siglufirði lokaði vegi.
Miðströnd	26.1.2012	50396	L/2	-/80/8 ^v	Snjóflóð á Miðströnd Siglufirði lokaði vegi og skemmdi vegstikur og merki við vegginn.
Miðströnd	26.2.2012	50395	F/4	-/25/4 ^v	Snjóflóð á Miðströnd Siglufirði lokaði vegi.
Snókur, austurhlíð	26.12.2011	50372	S/1.5		Þrjú snjóflóð féllu úr giljum í Snóki, austurhlíð: Ausa, Hvítbergsgil og Snóksgil.
Landsendi	26.1.2012	50400	F/2.5		Snjóflóð féll niður Landsendagil.
Gjáin	28.1.2012	50374	Fv/1.5		Snjóflóð féll í Gjánni á Siglufirði með upptök í klettum sunnan við gjána.
Norðan Siglufjarðarskarðs	29.1.2012	50369	S/2	-/35/-	Snjóflóð féll norðan Siglufjarðarskarðs í Skarðsdal eftir snjókomu í vestlægum áttum.
Norðan Siglufjarðarskarðs	16/17.3.2012	50577	F/2	-/15/-	Snjóflóð féll norðan Siglufjarðarskarðs í Skarðsdal.
Norðan Siglufjarðarskarðs	16/17.3.2012	2419	F/2		Snjóflóð féll innanlega í hvílfinni norðan Siglufjarðarskarðs.
Klettahnjúkur (Skarðshnjúkur)	17.3.2012	50594	F/1.5		Snjóflóð féll úr Klettahnjúki.
Leyningssúlur, Skarðsdalsmegin	17.3.2012	50593	F/2	-/80/-	Snjóflóð féll úr Leyningssúlum í Skarðsdal.

Staður/farvegur	Dagsetning	Númer	Tegund/ stærð	Lengd/Br/Dýpt (m)	Aðrar upplýsingar
Dísan	17.3.2012	50592	F/2		Snjóflóð í Dísunni féll úr klettum að norðanverðu og niður í skálina á hjarni.
Pallahnjúkur	17.3.2012	50586	F/2		Snjóflóð féll úr klettum sunnan við Hestskarð.
Hestskarðshnjúkur	17.3.2012	50585	F/1.5		Snjóflóð féll úr klettum í vestanverðum Hestskarðshnjúki.
Skollaskál	17.3.2012	50584	F/1.5		Snjóflóð féll úr hlíð sem snýr í norður í Hestskarðshnjúk og ofan í Skollaskál.
Norðan Siglufjarðarskarðs	17.3.2012	50610	F/2	-/23/-	Snjóflóð féll í Skarðsdal norðan við Siglufjarðarskarð. Það náði inn á skíðaleið úr Bungulyftu.
Snókur, austurhlíð	17.3.2012	50597	F/2		Snjóflóð féll úr austurhlíð Snóks, úr gili er nefnist Ausa næst við S-Skjaldargil.
Illviðrishnjúkur, tindur	17/18.3.2012	50596	F/2.5	-/350/-	Snjóflóð féll úr tindri Illviðrishnjúks og stöðvaðist fremst á stallinum fyrir neðan.
Norðan Siglufjarðarskarðs	17.3.2012	50595	F/2	-/90/-	Snjóflóð féll norðan Siglufjarðarskarðs.
Landsendi	17.3.2012	50578	F/1.5	-/7 ^v /-	Snjóflóð féll úr Landsendagili rétt vestan við gangnamunnann á Strákagöngum og lokaði vegi.
Miðströnd	17.3.2012	50579	F/1.5	-/8/-	Snjóflóð féll úr þekktum snjóflóðafarvegi á Miðströnd og lokaði vegi.
Skútudalur, vestanverður	18.3.2012	50617	Fv/2.5		Snjóflóð féll í austurhlíð Hólshyrnu í Skútudal.
Skútudalsbotn	19.3.2012	50618	Fv/2	-/250/-	Snjóflóð féll í Ísaksskál í suðurhlíð Hólshyrnu undir Hólshfjalli. Flóðið náði frá norðri og suður allar eggjar. Hluti flóðsins náði fram af brúninni í skálinni og niður gilið að sunnan.
Klettahnjúkur (Skarðshnjúkur)	31.3.2012	50643	S/1.5	-/50/-	Snjóflóð féll úr brúninni austan við Siglufjarðarskarð.
Skollaskál	2.4.2012	50649	Fv/1.5		Snjóflóð féll í Skollaskál Siglufirði.

Staður/farvegur	Dagsetning	Númer	Tegund/ stærð	Lengd/Br/Dýpt (m)	Aðrar upplýsingar
Skollaskál	15.4.2012	50661	Lv/1.5		Snjóflóð féllu inn allan Skútudal í sólbráð og stöðvuðust í miðjum hlíðum.
Héðinsfjörður					
Vatnsendahnjúkur	30.12.2011	50416	F/1.5	70/15/0.3	Lítið snjóflóð féll undan skíðamanni í Vatnsendahnjúki og stöðvaðist um 70 m neðar í um 30 cm þykkri tungu. Hann stóð flóðið af sér.
Héðinsfjörður	jan/feb. 2012	50484	S/2		Snjóflóð féll úr syðsta gildragi í Hestsskarðshnjúki, það stöðvaðist í um 150 m hæð.
Hestfjall	2-5.2.2012	50483	F/2		Flekahlaup féll úr gildragi sunnarlega í Hestfjalli og stöðvaðist í um 150 m hæð.
Ólafsfjörður, utan þéttbýlis					
Ósbrekkufjall 5	17.3.2012	50628	F/2		Snjóflóð féll í Ósbrekkufjalli, fjarvegi 5.
Ósbrekkufjall	18.3.2012	50591	F/2.5		Mörg gil hreinsuðu sig í Ósbrekkufjalli.
Árdalur	18.3.2012	50590	F/3		Mörg snjóflóð féllu í Ytri-Árdal.
Ósbrekkufjall 3	20.3.2012	50630	Fv/1.5		Snjóflóð féll í Ósbrekkufjalli, úr fjarvegi 3.
Ósbrekkufjall 1	20.3.2012	50629	Fv/2		Snjóflóð féll í Ósbrekkufjalli, fjarvegi 1.
Arnfinnur 5	19/20.3.2012	50625	F/3	1100/70/1.5	Snjóflóð féll úr Arnfinnsfjalli, fjarvegi 5.
Ólafsfjörður, dreifbýli	17-21.4.2012	50670	L/3		Lausaflóð féll í Gvendarskál og víðar í hlíðum sem snúa mót N og V. Stærð þeirra var 1,5-3.
Bustabrekkudalur, austur	13-15.5.2012	50690	F/3	-/80/1	Nokkuð stórt snjóflóð féll úr suðurhlíð Kerahnjúks og stöðvaðist á flatanum neðan hnjúksins.
Bustabrekkudalur, austur	15/16.5.2012	50689	F/2	-/-/0.4	Lítið flekahlaup féll úr gilbarmi sem snýr mót suðri í Bustabrekkudal.
Dalvík og nágrenni					

Staður/farvegur	Dagsetning	Númer	Tegund/ stærð	Lengd/Br/Dýpt (m)	Aðrar upplýsingar
Skíðadalur	28–31.10.2011	50272	F/3		Tvö snjóflóð féllu úr giljum utantil á Þverárdal og stöðvaðust niður undir dalbotni eða í Þveránni.
Brunnárgil	1–3.11.2011	50278	S/1.5	300/20/0.8	Lítill snjóflóðaspýja féll úr vesturbarmi Brunnárgils og stöðvaðist áður en hún náði niður í gilbotni.
Ólafsfjarðarvegur farv. 38	28.11.2011	50277	F/3	–/50/0.8 ^v	Snjóflóð féll úr farvegi 38 og stöðvaðist um 80 m neðan vegar og lokaði honum.
Ólafsfjarðarvegur farv. 37	28.11.2011	50275	F/2.5	–/25/2	Snjóflóð féll úr farvegi 37 og var um 25 m breitt og hrannaðist upp ofan við stálpil í 4 m dyngju. Flóðið fór yfir syðsta hluta þilsins og sunnan við það og lokaði veginum.
Ólafsfjarðarvegur farv. 39	29.11.2011	50276	F/2.5	–/–/0.3	Snjóflóð féll úr farvegi 39. Það var um 50 m breitt og 30 cm þykkt og stöðvaðist um 50 m neðan vegar og lokaði honum.
Mjóigeiri	29/30.11.2011	50279	F/2.5	–/45/1.5	Flekahlaup féll úr Mjóageira og stöðvaðist í um 270 m hæð.
Böggvisstaðadalur	9–12.12.2011	50249	F/2.5		Snjóflóð féll undan klettum fram undir fremsta Þverdal á Böggvisstaðadal.
Böggvisstaðadalur	9–12.12.2011	50248	F/2.5		Snjóflóð féll úr gilinu sem liggur niður úr Mið-Þverdal á Böggvisstaðadal og stöðvaðist á aurkeilunni.
Brunnárgil	24/25.12.2011	50283	F/2		Snjóflóð féll í vesturvæng Brunnárgils.
Upsadalur	24/25.12.2011	50282	F/2		Snjóflóð féll í Dyjadal, austan í Systrahnjúki.
Kotafjall	6–8.1.2012	50307	F/2		Snjóflóð féll úr Bæjargjá í hláku og var ekki mjög stórt.
Kambur	6–8.1.2012	50574	S/1.5	–/10/1	Blaut snjóflóðaspýja féll ofan við sunnaveðan Kamb og stöðvaðist í miðri hlíð.
Mjóigeiri	10.1.2012	50306	F/2.5	–/25/1.5	Flekahlaup féll úr Mjóageira og stöðvaðist í hæð við Meltrakkadal í um 1,5 m þykkri en mjórri tungu.

Staður/farvegur	Dagsetning	Númer	Tegund/ stærð	Lengd/Br/Dýpt (m)	Aðrar upplýsingar
Búrfellshyrna	11.1.2012	50312	F/2	-/-/1	Snjóflóð féllu úr öllum giljum í Búrfellshyrnu og stöðvuðust í brekkurótum.
Ólafsfjarðarvegur farv. 39	11.1.2012	50311	F/2.5	-/50/0.8	Snjóflóð féll úr farvegi 39 og féllu kögglar úr því niður undir veg.
Merkigil	10/11.1.2012	50310	F/2.5	-/25/1	Snjóflóð féll úr Merkigili og stöðvaðist um 200 m neðan gilsins.
Böggvisstaðafjall	10/11.1.2012	50573	F/2.5	-/50/1	Flekaflaup féll úr Böggvisstaðafjalli. Það var um 200 m breitt og stöðvaðist í brekkurótum í skálinni sunnan Rjúpnahóls.
Ólafsfjarðarmúli, Dalvíkurmegin	19.1.2012	50336	F/2.5	-/15/1	Snjóflóð féll úr gilskorunni norðan við Háugrundargil og stöðvaðist um 200 m ofan vegar.
Ólafsfjarðarvegur, Háugrundargil	19.1.2012	50335	F/3	-/50/1.5	Snjóflóð féll úr Háugrundargili og stöðvaðist í um 1,5 m þykkri og 50 m breiðri tungu á aurkeilunni.
Ólafsfjarðarmúli farv. 33b, Klif	19.1.2012	50331	F/2	-/3/1	Nokkrar snjóflóðaspýjur féllu inn á miðjan veg í Klifi, þær voru um 1 m þykkar og 3 m breiðar.
Kambur	21.1.2012	50332	F/2.5		Snjóflóðaspýja féll úr klettaskoru sunnan Mjóageira.
Ólafsfjarðarvegur farv. 36	21.1.2012	50330	F/3	-/15/1.7	Snjóflóð féll úr farvegi 36 og stöðvaðist á stálþilinu en var fremur lítið.
Ólafsfjarðarvegur farv. 34	21.1.2012	50515	Fv/2.5	-/70/0.6	Vott flekahlaup féll úr farvegi 34. Það breiddi nokkuð úr sér neðan gilsins og stöðvaðist á stallinum.
Ólafsfjarðarvegur farv. 35	21.1.2012	50514	S/2		Hlákuspýja féll úr farvegi 35 og fór stutt.
Ólafsfjarðarvegur farv. 36	21.1.2012	50513	Fv/2.5	-/30/0.8	Bleytuspýja féll úr farvegi 36 og stöðvaðist talsvert ofan vegar.
Ólafsfjarðarvegur farv. 37	21.1.2012	50512	Fv/2.5	-/25/0.8	Bleytuspýja féll úr farvegi 37 og stöðvaðist talsvert ofan vegar.

Staður/farvegur	Dagsetning	Númer	Tegund/ stærð	Lengd/Br/Dýpt (m)	Aðrar upplýsingar
Ólafsfjarðarmúli, Dalvíkurmegin	21.1.2012	50511	S/2	-/15/0.8	Hlákuspýja féll rétt niður úr klettum norðan við Vegag. farveg 38.
Ólafsfjarðarvegur farv. 38	21.1.2012	50329	F/3.5	-/55/1.7	Snjóflóð féll úr farvegi 38 og fór yfir veg í um 50 m breiðri og 2 m þykkri tungu.
Karlsárdalur	23–27.1.2012	50393	F/2.5	-/70/2	Snjóflóð féll úr Hrafnabjargahnjúki og stöðvaðist nærri ánni.
Melar	24–26.1.2012	50499	F/2.5	-/40/1	Snjóflóð féll úr Bæjargjánni ofan Mela og stöðvaðist efst á aurkeilunni.
Ólafsfjarðarmúli, Dalvíkurmegin	24–26.1.2012	50510	S/2	-/15/0.7	Snjóflóð féll úr klettum norðan farveg 39.
Ólafsfjarðarvegur Syðri-Vík	24–26.1.2012	50509	F/2		Snjóflóð féll úr gilskoru sunnan við Merkigil.
Ólafsfjarðarmúli, Dalvíkurmegin	25.1.2012	50508	S/1.5	-/15/0.5	Tvær snjóflóðaspýjur féllu úr klettum sunnan Hágrundargils.
Ólafsfjarðarmúli farv. 33b, Klif	25.1.2012	50351	F/2	-/-/0.5	Snjóflóðaspýjur féllu úr klettasneiðingum ofan Ólafsfjarðarveg 37 í Klifi og lokuðu vegi.
Ólafsfjarðarvegur farv. 37	25.1.2012	50350	F/3	-/17/2.5	Snjóflóð féll úr farvegi 37 á Ólafsfjarðarvegi. Það fyllti skápinn og lufsaðist yfir veg og var um 1 m þykkt þar.
Ólafsfjarðarvegur farv. 36	26.1.2012	50349	F/2.5		Lítið snjóflóð féll úr farvegi 36 á Ólafsfjarðarvegi.
Ólafsfjarðarvegur farv. 38	26.1.2012	50348	F/3	-/-/0.9 ^v	Snjóflóð féll úr farvegi 38 á Ólafsfjarðarvegi. Það var tæplega metri að þykkt á veginum og lokaði honum.
Árskógsströnd	26–28.1.2012	50504	Fv/2.5		Tvö flekahlaup féllu í Brattavallaskáli hláku.
Kambur	26–28.1.2012	50503	Lv/1.5		Spýjur féllu niður undir Kamb í Bæjarfjalli.
Ytra-Holtsdalur	26–28.1.2012	50502	Lv/1.5	-/15/-	Spýjur féllu á Ytra-Holtsdal og stöðvuðust í miðjum hlífum.
Vesturkjálki Svarfaðardals	26–28.1.2012	50501	Fv/2.5	-/-/1	Snjóflóð féll utarlega á Bakkadal og stöðvaðist í brekkurótum.

Staður/farvegur	Dagsetning	Númer	Tegund/ stærð	Lengd/Br/Dýpt (m)	Aðrar upplýsingar
Búrfellshyrna	26–28.1.2012	50500	Fv/2.5	–/40/0.7	Snjóflóð féll úr gilskorunni sem nær upp í topp Búrfellshyrnu og stöðvaðist á aurkeilunni.
Dæli	26–28.1.2012	50498	S/2	–/30/0.7	Blautar snjóflóðaspýjur féllu úr klettagiljum sunnan Dælis og stöðvuðust á aurkeilunum.
Másstaðir	26–28.1.2012	50497	Fv/2	–/15/1	Snjóflóð féll úr klettagili utan og ofan Másstaða en það rann stutt.
Dæli	26–28.1.2012	50496	F/2	–/30/0.3	Þurr snjóflóð féll úr klettagili sunnan Dælis. Það stöðvaðist í þunnri tungu neðst á aurkeilunni.
Syðrahvarfshnjúkur, norðanverður	26–28.1.2012	50494	F/2.5	–/40/–	Þrjú vot flekahlaup féllu undan klettum NV í Hvarfshnjúki.
Brunnargil	26–28.1.2012	50492	Lv/2		Lausasnjóflóð féll úr vestari barmi Brunnargils og stöðvaðist í gilbotninum.
Hólsdalur	24–26.1.2012	50516	F/2.5		Snjóflóð féll í botni Hólsdal. Það byrjaði sem yfirborðsflóð og kom af stað flekahlaupi.
Dæli	27/28.1.2012	50495	S/2.5	–/35/0.7	Snjóflóð féll úr klettum og kom niður í tveimur giljum ofan Dælis, það stöðvaðist í brekkurótum í um 100 m breiðri tungu.
Böggvisstaðafjall	5.2.2012	50493	S/2.5	–/15/0.7	Þrjú lítil snjóflóð féllu úr brún Böggvisstaðafjalls og stöðvuðust neðst í brattanum.
Árskógsströnd	10.2.2012	50424	F/2.5		Vott flekahlaup féll úr Krossafalli, norðan Krossa og stöðvaðist í brekkurótum.
Tungudalur	15.2.2012	50489	F/2.5	–/20/1	Breitt flekahlaup féll úr Selhjúki og fór tunga úr því langt niður eftir mjóu gilinu.
Kambur	23/24.2.2012	50480	S/2	–/40/0.5	Tvö til þrjú vot lausafloð féllu niður á Kambinn norðanverðan.
Hólsdalur	23/24.2.2012	50479	L/2		Nokkur lausasnjóflóð féllu yst á Hólsdal.

Staður/farvegur	Dagsetning	Númer	Tegund/ stærð	Lengd/Br/Dýpt (m)	Aðrar upplýsingar
Melrakkadalur	23/24.2.2012	50485	Lv/1.5		Blautar snjóflóðaspýjur féllu í Melrakkadal og stöðvuðust í brekkurótum.
Upsaströnd	26.2.2012	50486	Lv/1		Mikið kögglahrun varð á Upsaströnd þegar sólin gæðist fram eftir logndrifu og hiti náði frostmarki.
Árskógsströnd	27/28.2.2012	50491	S/1.5		Snjóflóð féll í Krossafalli ofan Engihliðar.
Brattavallaskál	27/28.2.2012	50490	S/2		Snjóflóð féll úr norðanverðri Brattavallaskál.
Hólshyma	3/4.3.2012	50468	S/2		Snjóflóð féll í lægðinni norðan við Merkjagilið í Bæjarfjallinu.
Dýjadalur	4.3.2012	50464	F/2		Nokkuð breitt snjóflóð féll í Dýjadal sem stöðvaðist neðantil í brekkunni.
Böggvisstaðafjall	4.3.2012	50465	F/2	-/20/1	Flekahlaup féll í brún Böggvisstaðafjalls er vélsleði ók upp og niður brúnina.
Tungudalur	4.3.2012	50466	F/2	-/130/1	Flekahlaup féll úr brún Selhnjúks eftir að vélsleðar höfðu ekið upp og niður brúnina norðarlega.
Melrakkadalur	5/6.3.2012	50525	S/2	-/25/-	Snjóflóð féll undan klettum niður í Melrakkadal, norðantil.
Merkgil	7.3.2012	50526	F/2.5		Snjóflóð féll úr Merkgili og stöðvaðist nokkru neðan gilsins.
Böggvisstaðafjall	7.3.2012	50521	F/2.5	-/100/1	Snjóflóð féll úr brún Böggvisstaðafjalls og stöðvaðist í brekkurótum í skálinni sunnan Rjúpnhóls.
Árskógsströnd	4-11.3.2012	50546	S/2		Snjóflóð féll úr þröngu gili norðan Brattavallaskálar.
Melrakkadalur	15.3.2012	50575	F/1.5		Snjóflóð féll nyrst í Melrakkadal norður undir Mjóageira.
Melrakkadalur	15.3.2012	50572	F/1.5		Snjóflóð féll norðarlega í Melrakkadal fast norðan við Kamb.
Hólshyma	15-16.3.2012	50576	F/2		Snjóflóð féll rétt sunnan Efstuskálar, niður í Miðskál.

Staður/farvegur	Dagsetning	Númer	Tegund/ stærð	Lengd/Br/Dýpt (m)	Aðrar upplýsingar
Ólafsfjarðarvegur farv. 37	17.3.2012	50616	F/2		Snjóflóð féll úr farvegi 37 á Ólafsfjarðarvegi.
Ólafsfjarðarmúli, Dalvíkurmegin	17.3.2012	50615	F/2		Snjóflóð féll skammt sunnan við farveg 38 í Ólafsfjarðarmúla og stöðvaðist 6070 m ofan þjóðveggarins.
Ólafsfjarðarmúli, Dalvíkurmegin	17.3.2012	50614	F/2		Snjóflóð féll á milli farvegs 38 og 39 í Ólafsfjarðarmúla.
Ólafsfjarðarvegur, Háugrundargil	17.3.2012	50613	F/2		Snjóflóð féll úr Háugrundargili á Ólafsfjarðarvegi.
Dýjadalur	18.3.2012	50589	F/2.5	-/-/1	Nokkuð breitt brotstál sást í vestari botni Dýjadals en flóðtungan var mjó og þykk.
Tungudalur	18.3.2012	50587	F/2	-/50/1	Tvö lítil flekahlaup féllu í Tungudal, líklega af völdum vélsleðaumferðar.
Böggvissstaðafjall	18.3.2012	50588	F/3	-/-/0.5	Vélsleði á leið upp á brún Böggvissstaðafjalls setti af stað 650 m breitt flekahlaup. Ökumaðurinn keyrði óáreittur upp fyrir flóðið.
Framdalur Svarfaðardals	29-31.3.2012	50648	S/1.5	-/50/0.5	Hengja hrundi í Klaufabrekknadale og ruddi með sér um 50 m breiðri snjóflóðatungu sem var um 0,5 m þykk og stöðvaðist í brekkurótum.
Böggvissstaðadalur	1/2.4.2012	50645	L/1.5		Mörg lausaflóð féllu í NA-hrið og stöðvuðust ofantil í brekkurótum.
Framdalur Svarfaðardals	1/2.4.2012	50647	L/1.5		Mörg lausaflóð féllu í NA-hrið og stöðvuðust ofantil í brekkurótum.
Böggvissstaðadalur	2.4.2012	50644	L/1.5		Lausaflóð féllu mjög víða úr klettum þegar sólin tók að skína eftir að snjóað hafði í hægri NA-átt um 20 cm mjöll yfir nóttina og stöðvuðust ofantil í brekkurótum.

Staður/farvegur	Dagsetning	Númer	Tegund/ stærð	Lengd/Br/Dýpt (m)	Aðrar upplýsingar
Framdalur Svarfaðardals	2.4.2012	50646	L/1.5		Lausafloð féllu mjög víða úr klettum þegar sólin tók að skína eftir að snjóað hafði í hægri NA-átt um 20 cm mjöll yfir nóttina og stöðvuðust ofantil í brekkurótum.
Upsaströnd	14/15.4.2012	50662	L/1		Nokkur lausasnjófloð féllu á Upsaströnd.
Austurkjálki Svarfaðardals	17–21.4.2012	50671	L/3		Lausafloð féll í Messuhnjúksskál og víða í hlíðum sem snúa mót N og V, stærð þeirra var á bilinu 1,5–3.
Árskógsströnd	27.4.2012	50672	L/1.5	–/10/0.5	Nokkrar snjófloðaspýjur féllu efst í Krossafjalli niður á efsta stall.
Dýjadalur	28.4.2012	50673	Lv/1		Lausafloð féllu úr brún Systrahnjúks sem stöðvuðust í brekkurótum.
Framdalur Svarfaðardals	28.4–1.5.2012	50682	Lv/2	–/25/1	Nokkrar spýjur féllu í Klaufabrekknadal í hláku, þær voru óvenju efnismiklar fyrir hlakuspýjur.
Árskógsströnd	28.4–1.5.2012	50677	Lv/1.5	–/20/1	Nokkur lausafloð féllu í Krossafjalli í SV-hlíndum.
Skíðadalur	30.4–5.5.2012	50692	Lv/2.5	–/20/0.7	Spýjur féllu víða í Skíðadal, líklega í hlákunni 29.4–5.5. Þær stöðvuðust í brekkurótum eða neðantil í brekkum.
Skíðadalur	14/15.5.2012	50691	F/2	–/15/0.7	Lítið snjófloð féll í hlíðinni vestan Gljúfurárjökuls og stöðvaðist í brekkurótum.
Hörgárdalur og nágrenni					
Hvammsfjall	25/26.1.2012	50417	S/2		Snjófloð féll yst í Hvammsfjalli og stöðvaðist niður undir skálarbotni.
Húsaskarð	26–28.1.2012	50507	Fv/3		Flekahlaup féll úr fjallsbrún innst í Húsaskarði.
Hvammsfjall	26–28.1.2012	50506	Fv/2.5		Nokkrar snjófloðaspýjur féllu úr Hvammsfjalli.
Reistararfjall	26–28.1.2012	50505	Fv/2.5		Nokkrar snjófloðaspýjur féllu úr Reistararfjalli og stöðvuðust í brekkurótum.
Hvammsfjall	10.2.2012	50488	Fv/2.5		Snjófloð féll í Hvammsfjalli og stöðvaðist í brekkurótum.

Staður/farvegur	Dagsetning	Númer	Tegund/ stærð	Lengd/Br/Dýpt (m)	Aðrar upplýsingar
Reistarárfall	10.2.2012	50435	Fv/2	-/30/1	Margar bleytuspýjur féllu í Reistarárfalli.
Reistarárfall	29-31.3.2012	50652	S/2	-/70/1	Tvær hengjur brotnuðu og tóku með sér snjótungur sem sameinuðust á úthlaupssvæði.
Húsaskarð	1-3.4.2012	50653	F/2	-/-/1	Flekahlaup fell úr botni Húsárskarðs og stöðvaðist í brekkurótum ofan við dalbotninn.
Hvammfjall	1-3.4.2012	50651	F/2	-/50/1	Flekahlaup fell nyrst í Hvammfjalli og stöðvaðist í brekkurótum og var um 50 m breitt og 1 m þykkt.
Reistarárfall	1-3.4.2012	50650	F/2.5	-/50/1	Flekahlaup fell úr skálinni norðan við Reistarárskarð, það var 150-200 m breitt í upptökum og stöðvaðist á efsta stalli í um 70 m breiðri og 1 m þykkri tungu.
Eyjafjörður					
Eyjafjarðardalur	14.10.2011	50069	R/5	3000/260/2	Stór aurskriða féll í Torfufellsdal.
Mannshryggur - norðan við hrygginn	1-3.11.2011	50072	L/1.5		3-4 snjóflóðaspýjur féllu undan klettum, sunnantil í Hrapstaðaskálinni og stöðvuðust neðantil í brekkum og voru 10-30 m breiðar.
Hlíðarhryggur	1-3.11.2011	50071	L/1.5	-/20/0.5	Tvær snjóflóðaspýjur féllu undan klettum utan við svokallað Y-gil í Hlíðarfalli. Þær stöðvuðust neðantil í brekkum og voru 10-30 m breiðar.
Brún Hlíðarfjalls ofan Strýtu	1-3.11.2011	50070	S/2.5	-/45/1	Snjóflóð féll úr brún Hlíðarfjalls upp af Stromplyftu, það var um 50 m breitt og stöðvaðist á efsta stalli.
Strýtulyfta - brekka við toppstöð	10.12.2011	50040	Fv/1.5	-/15/1	Snjóflóð féll í gervisnjó í Hlíðarfalli.
Brún Hlíðarfjalls ofan Strýtu	10.1.2012	50316	F/2.5	-/80/2	Snjóflóð í brún Hlíðarfjalls ofan Strýtu féll ofan í skál og varð því töluvert þykkt þar sem það stöðvaðist.
Hlíðarhryggur	25.1.2012	50345	S/1	-/15/0	Snjóflóðaspýja í klettum fyrir ofan upptakasvæði 7 í Hlíðarhrygg.

Staður/farvegur	Dagsetning	Númer	Tegund/ stærð	Lengd/Br/Dýpt (m)	Aðrar upplýsingar
Hlíðarhryggur	25.1.2012	50344	S/1	-/15/0	Snjóflóðaspýja féll í klettum fyrir ofan upptakasvæði 7 í Hlíðarhrygg.
Hlíðarhryggur	25.1.2012	50346	F/1.5	-/40/4	Snjóbrettamaður lenti í flóði í Hlíðarhrygg í Hlíðarfjalli. Hann náði að skíða út úr því.
Hlíðarhryggur	25.1.2012	50343	S/1	-/15/0	Snjóflóðaspýja féll í klettum fyrir ofan upptakasvæði 7 í Hlíðarhrygg.
Hlíðarhryggur	12.2.2012	50455	Fv/2.5	-/65/-	Snjóflóð féll í Hlíðarhrygg í Hlíðarfjalli. Byrjaði við kletta en braut svo niður hengju og endaði allt saman niður í lílli skál fyrir neðan.
Mannshryggur - norðan við hrygginn	25/26.2.2012	50487	S/2	-/25/1	Tvö lítil snjóflóð féllu í Hrappsstaðaskál og stöðvuðust neðantil í brekkum.
Mannshryggur - norðan við hrygginn	25/26.2.2012	50482	S/2.5	-/50/1.5	Þrjú blaut snjóflóð féllu í Hrappsstaðaskál og stöðvuðust í brekkurótum.
Hlíðarfjall	6.4.2012	50654	F/1.5	-/50/0.4	Um 50 m breitt snjóflóð féll í fjallsbrún Hlíðarfjalls sunnan við Harðarvörðu.
Brún Hlíðarfjalls ofan Strýtu	14/15.4.2012	50664	F/2		Flekahlaup féll úr fjallsbrún norðan Harðarvörðu.
Hlíðarfjall	14/15.4.2012	50663	L/1		Mörg lausasnjóflóð féllu í Hlíðarfjalli í sólskini og vægu frosti.
Hlíðarhryggur	28.4-1.5.2012	50678	Fv/2.5	-/60/1	Tvö flekahlaup féllu úr Hlíðarhrygg.
Hrafnagil	30.4/1.5.2012	50680	F/2.5	-/80/1	Snjóflóð féll á milli Súlutinda í Eyjafjarðarsveit.
Hlíðarfjall	30.4/1.5.2012	50676	Lv/2	-/15/0.5	Lausafloð féllu víða í Hlíðarhrygg, og Hrappsstaðaskál.
Glerárdalur	30.4/1.5.2012	50675	Fv/2.5	-/60/1	Flekahlaup féllu í Hlíðarskál.
Brún Hlíðarfjalls ofan Strýtu	15/16.5.2012	50686	F/2.5	-/-/0.5	Flekahlaup féll úr brún Hlíðarfjalls og stöðvaðist framan í efsta stalli.

Staður/farvegur	Dagsetning	Númer	Tegund/ stærð	Lengd/Br/Dýpt (m)	Aðrar upplýsingar
Hrafnagil	16.5.2012	50688	F/3	500/70/1	Vélsleðamaður setti af stað um 200 m breitt flekahlauþ í suðurhlíðum Kerlingar í Eyjafirði sem hreif með sér tvo vélsleðamenn. Báðir sluppu með skrekkinn en sá sem lengra barst náði að blása upp loftþúðabakpoka sinn og telur að hann hafi hjálpað til við að hann grófst ekki.
Í Fjörðum					
Í Fjörðum	1-7.11.2011	50264	F/3.5		Nokkuð stórt flekahlauþ féll úr hnjúknum norðan Kaldbaks ofan í dalbotninn fyrir neðan.
Í Fjörðum	1-3.5.2012	50681	Fv/2.5		Flekahlauþ féll í Blámannshatti og blasti við af Ólafsfjarðavegi.
Í Fjörðum	13-15.5.2012	50693	F/3	-/150/1.5	Snjóflóð féll í skálinni sunnan Látra, það var um 200 m breitt og stöðvaðist í skálarbotninum.
Seyðisfjörður					
Bjólfur	8.1.2012	50301	F/1		Lítið yfirborðsflæði í Bjólfi úr rúmum 400 metrum stöðvaðist í 150 metrum.
Bjólfur	27.2.2012	50431	F/1		Nokkur yfirborðsflæði fyrir neðan efstu kletta fyrir utan Kálfabotn.
Seyðisfjörður, utan þéttbýlis					
Seyðisfjörður, norðanverður	16.12.2011 +- 1 dagur	50251	F/2.5		Snjóflóð féll úr Öxl fyrir ofan og utan gömlu síldarverksmiðju Hafsildar.
Seyðisfjörður, norðanverður	8.1.2012	50305	F/2		Utan við Grýtukoll féll snjóflóð úr 800 metrum niður í 600 metra.
Seyðisfjörður, sunnanverður	27.2.2012	50429	F/1.5		Yfirborðsflóð féllu úr efstu tindum í sunnanverðum Seyðisfirði frá Endahnjúk út að Nóntindi.
Bjólfur - Kverk	27.2.2012	50430	F/1.5		Snjóflóð féll í Bjólfi, úr gilinu á horninu sem gengur inn í Stafdal.

Staður/farvegur	Dagsetning	Númer	Tegund/ stærð	Lengd/Br/Dýpt (m)	Aðrar upplýsingar
Efristafur	15.3.2012	50580	F/1.5		Snjóflóð féll úr Efristaf og stöðvaðist á hjalla fyrir neðan kletta.
Seyðisfjörður, utan þéttbýlis	21.3.2012	50635	F/2	35/90/-	Snjóflóð féll sunnan við svonefndan Felsala á Fjarðarheiði, trúlega sett af stað af snjósleðamönnum.
Seyðisfjörður, sunnanverður	2.5.2012	50679	F/1.5		Snjóflóð féllu úr Strandartindi, Miðtindi, Innri-Strandartindi.
Bjölfur - Kverk	16.5.2012	50687	F/2.5		Tvö snjóflóð féllu í kverk Stafdals.
Fagridalur og nágrenni					
Neðri-Launá	14-20.3.2012	50626	F/1.5		Nokkrar snjóflóðaspýjur vestantil í Fagradal.
Neskaupstaður					
Bakkagil	12.2011	50260	Lv/1.5		Snjóflóð féll í Bakkagili Neskaupstað.
Skágil	13.12.2011	50259	L/1		Lítið snjóflóð féll í Skágili Neskaupstað.
Neskaupstaður	13.12.2011	50255	F/1.5		Snjóflóð féll í Staðargjá.
Bræðslugjá, mið	30/31.12.2011	50294	Lv/1		Snjóflóð féll úr Bræðslugjá Neskaupstað.
Sniðgil og Urðarbotn	30/31.12.2011	50295	Lv/1		Snjóflóð féll úr Sniðgili og Urðarbotni.
Neskaupstaður, íbúðarbyggð	6.1.2012	50297	Lv/1		Við Bræðslugi, Klofagil, Skágil, Sniðgil, Milli Nesgils og Bakkagils og utan við Stóralækjargil í Nípu féllu mörg lítil yfirborðsflóð á milli kletta og úr klettum.
Staðargjá	24.2.2012	50552	Lv/1		Snjóflóðaspýja féll í Staðargjá, Neskaupstað.
Innri-Sultarbotnagjá	27.2.2012	50549	Lv/1		Lítill snjóflóð féll í Sultarbotnum.
Bræðslugjá, innsta	27.2.2012	50548	Lv/1		Lítillháttar snjóflóðaspýja féll í Innstu-Bræðslugjá.
Gunnólfsskarð	14.3.2012	50566	Lv/1		Lítið snjóflóð féll innan Gunnólfsskarðs.
Gunnólfsskarð	14.3.2012	50565	Lv/1		Snjóflóðaspýja féll í Gunnólfsskarði.

Staður/farvegur	Dagsetning	Númer	Tegund/ stærð	Lengd/Br/Dýpt (m)	Aðrar upplýsingar
Brynjólfsbotnagjá	14.3.2012	50564	Lv/1		Snjóflóðaspýja féll í Brynjólfsbotnagjá utan Brynjólfsbotna.
Miðstrandarskarð	17.3.2012	50582	L/1		Lítill yfirborðsspýjur í Miðstrandarskarði í Neskaupstað og rétt þar innan við.
Skágil	17.3.2012	50581	L/1.5		Snjóflóð féll í Skágili Neskaupstað.
Bræðslugjár	19.3.2012	50612	Lv/1.5		Lítill snjóflóð féllu úr Bræðslugjám Neskaupstað.
Innri-Sultarbotnagjá	19.3.2012	50605	Lv/1.5		Nokkur smáflóð féllu úr Sultarbotnagjám.
Miðstrandargil	19.3.2012	50604	Lv/1.5		Snjóflóð féllu í Miðstrandarskarði og Klofagili.
Staðargjá	19.3.2012	50602	Lv/1		Nokkur yfirborðsflóð innan Staðargjár í Norðfjarðarsveit.
Staðargjá	19.3.2012	50631	Lv/1.5		Snjóflóð féll í Staðargjá.
Bræðslugjá, innsta	14.4.2012	50660	F/1.5		Lítið snjóflóð féll úr Innstu-Bræðslugjá eftir farveginum.
Klofagil	19.4.2012	50669	Fv/2		Snjóflóð féll úr Klofagili.
Miðstrandarskarð	18/19.4.2012	50668	F/1.5		Lítill yfirborðsflóð víða um Miðstrandarskarð fóru fram á brún.
Milli Miðstrandarskarðs og Bræðslugjáa	18/19.4.2012	50667	F/1.5		Snjóflóð milli Miðstrandarskarðs og Bræðslugjáa fór niður í brekkurætur.
Bræðslugjá, mið	18/19.4.2012	50666	F/1.5		Snjóflóð féllu úr Bræðslugjám, innstu og mið.
Neskaupstaður	29.4.2012	50674	L/1		Kögglahrun var víða í Norðfirði.
Neskaupstaður	21.5.2012	50694	Lv/1.5		Mörg lítil snjóflóð ofan Neskaupstaðar. Stærð 1–1,5 og aurlönduð.
Norðfjörður, utan þéttbýlis					
Oddsdalur í Norðfirði	12.2011	50280	L/1.5		Snjóflóð féll úr farvegi 21 Svartafelli í Oddsdal.
Hólaströnd	6–8.1.2012	50309	Lv/1		Snjóflóð féllu úr Hóla fjalli, úr giljum og neðan kletta.

Staður/farvegur	Dagsetning	Númer	Tegund/ staerð	Lengd/Br/Dýpt (m)	Aðrar upplýsingar
Norðfjörður utan þéttbýlis	6–8.1.2012	50308	Fv/1		Yfirborðsflóð féllu 68. janúar úr Norðurfjalli ofan byggðar í Norðfjarðarsveit.
Hátún	24.1.2012	50340	Fv/1		Þrjú lítil snjóflóð féllu ofan vegar í Hátúni.
Oddsdalur í Norðfirði	25.1.2012	50341	F/1		Lítið mjög þunnt snjóflóð féll úr Magnúsarklettum.
Oddsdalur í Norðfirði	24.2.2012	50556	Lv/1		Snjóflóðaspýja féll í Svartafelli.
Bagalsbotnar	24–27.2.2012	50554	Lv/1		Mörg lítil lausasnjóflóð féllu ofan Bagalsbotna á tímabilinu 24.–27. feb.
Norðfjörður utan þéttbýlis	26.2.2012	50553	Lv/1		Snjóflóðaspýja féll ofan við Skorrastað innan við Staðargjá í Norðfirði.
Oddsdalur í Norðfirði	27.2.2012	50555	Lv/1		Snjóflóðaspýja féll undir Magnúsarklettum í Oddsdal.
Norðfjörður utan þéttbýlis	27.2.2012	50551	Lv/1		Snjóflóðaspýjur féllu ofan við Hof í Norðfirði.
Norðfjörður utan þéttbýlis	27.2.2012	50550	Lv/1		Snjóflóðaspýja féll innan við Gunnólfsskarð í Norðfirði.
Oddsdalur í Norðfirði	7.3.2012	50560	Lv/1		Snjóflóðaspýja féll í Oddsdal í Norðfirði.
Oddsdalur í Norðfirði	7.3.2012	50561	Lv/1		Snjóflóðaspýja féll í Svartafelli, farvegi 24, í Oddsdal Norðfirði.
Hátún	14.3.2012	50570	Lv/1		Tvö snjóflóð í Hátúni stöðvuðust ca. 4 metra frá vegi rétt ofan við beygju, nokkur smáflóð féllu þar fyrir ofan.
Hátún	14.3.2012	50569	Lv/1		Nokkur smáflóð féllu framan í Hátúni.
Norðfjörður utan þéttbýlis	14.3.2012	50568	Lv/1		Snjóflóðaspýja féll framan í Hólafljalli, Norðfirði.
Fannardalur í Norðfirði	14.3.2012	50567	Lv/1		Nokkur smáflóð féllu í Skeiðfelli í Fannardal.
Norðfjörður utan þéttbýlis	17.3.2012	50583	L/1		Snjóflóðaspýjur féllu í Norðfirði utan þéttbýlis.
Norðfjörður utan þéttbýlis	19.3.2012	50603	Lv/1		Nokkur smáflóð féllu ofan við Miðbæ í Norðfirði.
Oddsdalur í Norðfirði	19.3.2012	50601	Lv/1		Smáflóð féllu úr farvegum 21, 22, 23 og 24 í Svartafjalli í Oddsdal.

Staður/farvegur	Dagsetning	Númer	Tegund/ stærð	Lengd/Br/Dýpt (m)	Aðrar upplýsingar
Grænafell	19.3.2012	50600	Lv/1		Margar litlar yfirborðsspýjur féllu úr Grænafell.
Seldalur	12.4.2012	50658	F/1		Tvær snjóflóðaspýjur féllu úr klettum norðan Lambeyrarskarðs í botni Seldals.
Oddsdalur í Norðfirði	17.4.2012	50665	Lv/1		Snjóflóðaspýja féll úr farvegi 23 í Svartafjalli.
Norðfjörður utan þéttbýlis	21.5.2012	50695	Lv/1.5		Mörg lítil snjóflóð féllu ofan sveitabæja í Hólaafjalli og Seldal.
Eskifjörður					
Oddsakarð, neðri klettur ofan við Sólskinsbrekku	13.12.2011	50253	F/1		Snjóflóð féll hægra megin við lyftuskúr Sólskinsbrekku í Oddsakarði.
Oddsakarð, efri klettur ofan við Sólskinsbrekku	13.12.2011	50252	F/2	-/30/-	Snjóflóð féll úr efri klettum vestan við barnalyftu í Oddsakarði að öðrum staur neðan við drifstöð.
Oddsakarð, Sellátratindur	13.12.2011	50254	F/1.5		Lítið snjóflóð féll í gili í sunnanverðum Sellátratindi, Oddsakarði.
Oddsakarð, Svartafjall	14.12.2011	50274	F/1.5		Snjóflóð í Svartafjalli í Oddsakarði fór yfir veg sem er ekki opnaður á veturnum.
Oddsakarð, Svartafjall	24.2.2012	50559	L/1		Snjóflóðaspýjur féllu í farvegum 2 og 3 í Svartafjalli, Oddsakarði.
Oddsakarð, Svartafjall	24.2.2012	50558	L/1.5		Þrjú snjóflóð féllu í Svartafjalli í Oddsakarði á svæði 6, farvegir 4 og 5.
Oddsakarð, Svartafjall - Kinn	24.2.2012	50557	L/2		Snjóflóð féll í Kinn í Svartafjalli, Oddsakarð.
Oddsakarð, Svartafjall - Kinn	14.3.2012	50571	Lv/1		Snjóflóðaspýja féll í Kinn í Svartafjalli, á svæði 8 í Oddsakarði.
Oddsakarð, Magnúsartindur	19.3.2012	50599	Fv/1		Margar litlar yfirborðsspýjur féllu úr Magnúsartindi að sunnan.
Eskifjörður	12.4.2012	50659	L/1		Þrjár snjóflóðaspýjur féllu úr austanverðu Hólmgæðarfjalli Eskifirði.

Staður/farvegur	Dagsetning	Númer	Tegund/ stærð	Lengd/Br/Dýpt (m)	Aðrar upplýsingar
Svartafjall	12.5.2012	50684	Fv/2		Tvö snjóflóð féllu úr farvegum 23 og 24 í Svartafjalli.
Lambeyrardalur	12.5.2012	50685	Fv/2		Mörg snjóflóð féllu úr hlíðinni ofan við Lambeyrardal.
Berufjörður					
Búlandstindur	30.9.2011	50266	A		Aurskriða féll úr Búlandstindi og lokaði vegi um stund.
Lón					
Hvalnes- og Þvottárskriður	1.2.2012	50383	A/2	322/80/3	Aurskriða féll úr stóra gilinu í Þvottárskriðum.
Öræfasveit					
Hrútfell	24.3.2012	50637	F/2		Frekar stórt snjóflóð féll eftir íshrun neðan í vesturtindi Hrútfjallstinda.
Mýrdalur og nágrenni					
Mýrdalur og nágrenni	5.12.2011	50021	F/1.5	-/15/-	Snjóflóð féll fyrir ofan Garða í Reynishverfi.
Mýrdalur og nágrenni	7.12.2011	50022	F/1	-/20/-	Sunnan við Tjarnahamar í Reynishverfi sást lítið snjóflóð sem var með köggla niður undir girðingu.
Mýrdalur og nágrenni	13.12.2011	50056	F/1.5	-/40/-	Snjór hljóp í brattri grasbrekku innan við Garða í Reynishverfi.
Mýrdalur og nágrenni	16.12.2011	50065	F/2.5	-/170/1.2	Snjór hljóp í mjög brattri grasbrekku ofan við sumarbústað í Djúpaleyti.
Mýrdalur og nágrenni	24.1.2012	50347	F/2	-/79/2.4	Snjóflóð féll úr Hnjúksgili í Reynisfjalli.
Suðurland og uppsveitir					
Suðurland og uppsveitir	17.7.2011	16127	G	-/0 ^v /0 ^v	Grjót féll á gröfu í grjótnámi í Hrunamannahreppi og banaði grófumanni.
Suðurland og uppsveitir	24.5.2012	50696	R/2.5	37/-/7	Ferðamenn komu af stað skriðu eða hruni í Lágey Dyrhólaeyjar við Kirkjufjöru.

Staður/farvegur	Dagsetning	Númer	Tegund/ stærð	Lengd/Br/Dýpt (m)	Aðrar upplýsingar
Miðhálandið					
Fjallabak	4.3.2012	50467	F / 3		Snjóflóð féll austur af Torfajökli.
Fjallabak	4.3.2012	50470	F / 3		Snjóflóð féll við Hrafninnusker.

Veðurstofa Íslands, 09.10.2012, Rúnar