

Starfsmenn snjóflóðavarna Veðurstofu Íslands

## Ofanflóð í Bolungarvík

# Efnisyfirlit

<b>Inngangur</b>	<b>5</b>
<b>Gagnaöflun</b>	<b>5</b>
Ritaðar heimildir . . . . .	5
Vettvangsferðir og munnlegar upplýsingar . . . . .	6
<b>Staðhættir</b>	<b>6</b>
<b>Byggð við Bolungarvík</b>	<b>10</b>
<b>Veður og aðdragandi ofanflóða</b>	<b>11</b>
Veðurfar . . . . .	11
Aðdragandi ofanflóða . . . . .	13
<b>Skráning ofanflóða</b>	<b>13</b>
Helstu hugtök . . . . .	13
Skráning og flokkun flóða . . . . .	16
<b>Ofanflóðasagan</b>	<b>17</b>
<b>Farvegir flóða og yfirlit yfir flóð í þeim</b>	<b>20</b>
„Gilin“ . . . . .	20
Ufsir . . . . .	22
Óvissir farvegir og farvegir nærri núverandi byggð . . . . .	23
Syðridalur . . . . .	23
Tungudalur og Hlíðardalur . . . . .	29
Skálavík . . . . .	30
<b>Kort af útlínum flóða</b>	<b>32</b>
<b>Skýringar við annál</b>	<b>33</b>
<b>Annáll ofanflóða í Bolungarvík og nágrenni</b>	<b>34</b>
<b>Lokaorð</b>	<b>87</b>
<b>Heimildir</b>	<b>88</b>
<b>Heimildarmenn</b>	<b>90</b>
<b>Viðauki A: Númer flóða</b>	<b>92</b>

<b>Viðauki B: Yfirlit flóðadaga</b>	<b>93</b>
-------------------------------------	-----------

<b>Viðauki C: Kortaskrá</b>	<b>97</b>
-----------------------------	-----------

## Töfluskrá

1	Meðaltöl veðurþátta fyrir veðurstöðina á Galtarvita . . . . .	11
2	Hámarksúrcoma á Galtarvita . . . . .	12
3	Stærðarflokkar snjóflóða . . . . .	17

## Myndaskrá

1	Yfirlitskort . . . . .	7
2	Bolungarvík. Helstu örnefni. . . . .	8
3	Ernir. Helstu örnefni. . . . .	9
4	Árstíðasveifla hita og úrkomu fyrir veðurstöðina á Galtarvita . . . . .	12
5	Skýringarmynd af farvegi snjóflóðs . . . . .	15

## Inngangur

Í skýrslu þessari er safnað saman upplýsingum um snjóflóð og skriðuföll í Bolungarvík og nágrenni. Skýrslan er gefin út af Veðurstofu Íslands en Sólrún Geirsdóttir, Náttúrustofu Vestfjarða, tók þátt í að skrá upplýsingar í ofanflóðagagnasafn Veðurstofunnar.

Jón Gunnar Egilsson, Kristján Jónasson og Tómas Jóhannesson öfluðu heimilda í ferðum til Bolungarvíkur og ýmsir aðrir starfsmenn Veðurstofunnar unnu að könnun ritaðra heimilda og ræddu við heimildarmenn. Tómas Jóhannesson ritaði almenna inngangskafla og kafa um veðurfar og veðuraðdraganda flóða og bjó annálinn til prentunar. Hörður Þór Sigurðsson, Leah Tracy og Esther Hlíðar Jensen skráðu upplýsingar um útlínur flóða í landupplýsingakerfi Veðurstofunnar og gerðu kort sem fylgja annálnum.

Svæðið sem annálinn tekur til er þéttbýlið í Bolungarvík og dalirnir inn af vikinni, þ.e. Syðridalur, Tungudalur og Hlíðardalur, auk þess sem nokkur snjóflóð sem fallið hafa í Skálavík skammt sunnan við mynni Ísafjarðardjúps eru tekin með. Annálinn nær fram til vetrarloka 2002.

Ofanflóðaannálinn er notaður við hættumat fyrir Bolungarvík sem gera skal samkvæmt reglugerð um hættumat vegna ofanflóða, flokkun og nýtingu hættusvæða og gerð bráðabirgðahættumats frá 6. júlí 2000.

## Gagnaöflun

### Ritaðar heimildir

Heimildaöflun fór að mestu fram með könnun ritaðra heimilda. Jón Gunnar Egilsson (1995) tók saman snjóflóðaannál fyrir Bolungarvík sem nær fram til ársins 1995. Halldór G. Pétursson (2000) ritaði skriðuannál Bolungarvíkur og byggði þar á aurskriðuannálum 1900–2000 sem Náttúrufræðistofnun Íslands hefur tekið saman (Halldór G. Pétursson, 1996, 1992, 1991, 1993, 1995; Halldór G. Pétursson og Hafdís Eygló Jónsdóttir, 2000a,b; Halldór G. Pétursson og Höskuldur Búi Jónsson, 2001). Einnig leituðu Halldór G. Pétursson og Höskuldur Búi Jónsson (2001a,b,c) heimilda um snjóflóð og skriðuföll í annálum og í Jarðabók Árna Magnússonar og Páls Vídalíns. Bækur Ólafs Jónssonar o.fl. um skriðuföll og snjóflóð á Íslandi frá upphafi fram til ársins 1990 (Ólafur Jónsson og Halldór G. Pétursson, 1992; Ólafur Jónsson, Sigurjón Rist og Jóhannes Sigvaldason, 1992) liggja til grundvallar mörgu sem annálinn greinir frá áður en skipulögð skráning ofanflóða í grennd við byggð hófst hér á landi á síðasta áratug 20. aldar.

Sólrún Geirsdóttir (2000) tók saman upplýsingar um byggingarár húsa í Bolungarvík og sögu byggðarinnar og kannaði þá jafnframt ýmsar heimildir um mannlíf þar. Í þeirri heimildakönnun komu ekki fram nýjar upplýsingar um ofanflóð í Bolungarvík. Ragnar Edvardsson hefur unnið að skráningu fornleifa í Bolungarvík á undanförunum árum (Ragnar Edvardsson, 1996) og kannað ritaðar heimildir um sögu byggðarinnar í tengsl-

um við það. Hann leitaði heimilda um ofanflóð í sinni heimildakönnun og fann ekki nýjar upplýsingar um flóð. Í heimildaskrá er yfirlit yfir heimildir sem skoðaðar voru í tengslum við ritun annálsins og könnun Sólrúnar Geirsdóttur á sögu byggðarinnar.

## Vettvangsferðir og munnlegar upplýsingar

Auk þess að kanna ritaðar heimildir hefur verið rætt við ýmsa aðila og farnar vettvangsferðir til Bolungarvíkur til heimildaöflunar. Jón Gunnar Egilsson fór til Bolungarvíkur til þess að afla heimilda um ofanflóð í sambandi við ritun skýrslu sinnar frá 1995. Kristján Jónasson, Tómas Jóhannesson og Þorsteinn Arnalds ræddu einnig við ýmsa heimildarmenn um ofanflóð í Bolungarvík í ferðum þangað á árunum 1996–1999. Jóhann Hannibalsson, sem verið hefur snjóathugunarmaður í Bolungarvík síðan 1995, og Oddur Pétursson, snjóathugunarmaður á Ísafirði, veittu ýmsar upplýsingar um snjóflóð umfram það sem fram kemur í skýrslum og rituðum heimildum. Heimildarmanna er getið á eftir heimildaskrá.

Heimilda var leitað um flóð sem kunna að hafa fallið á svæðið undir Traðargili og „Ytragili“ þar sem nú stendur innsti hluti byggðarinnar. Fram komu nýjar upplýsingar um nokkur flóð. Þeirra á meðal er allstórt snjóflóð skammt vestan núverandi byggðar, sem mun hafa fallið árið 1970 eða 1971, og snjóflóð, sem féll um 1960 niður undir fjárhús Þórðar Eyjólfsssonar, þar sem nú stendur fjölbýlishúsið að Stigahlíð 2–4. Einnig komu fram upplýsingar um snjóflóð um 1970 niður fyrir Dísarstein, sem er milli Dísarlands og Traðarlands, skammt utan við Dísarland 14. Auk þeirra heimildarmanna, sem nefndir eru aftast í skýrslunni, var haft samband við Jónatan Ólafsson, sem var bóndi í Meirihlíð til 1971, og Guðmund Halldórsson og Guðmund Ragnarsson, sem fóru oft um þetta svæði á skíðum að vetrarlagi. Ekki komu fram nýjar upplýsingar um snjóflóð eða skriðuföll frá þessum mönnum.

## Staðhættir

Bolungarvík liggur við utanvert Ísafjarðardjúp að sunnanverðu, umgirt bröttum fjöllum, sem ná rúmlega 600 metra hæð (mynd 1). Þéttbýlið er nyrst og vestast í vikinni, undir hlíðum Traðarhyrnu. Austan víkurinnar rís Óshyrna og sunnan hennar eru Hádegisfjall, Mærðarhorn og Heiðnafjall. Vestan Traðarhyrnu og norðan láglendisins inn af vikinni rís Bolafjall. Fjallið Ernir stendur fyrir miðri vikinni og skiptir henni í tvennt, austan þess er Syðridalur, en norðan og vestan Ernir eru Tungudalur og Hlíðardalur, aðskildir af Tunguhorni. Um Hlíðardal liggur vegurinn yfir í Skálavík, þar sem áður var nokkur byggð, en í dag eru þar einungis sumarhús. Vegurinn þjónar einnig ratsjárstöðinni á Bolafjalli.

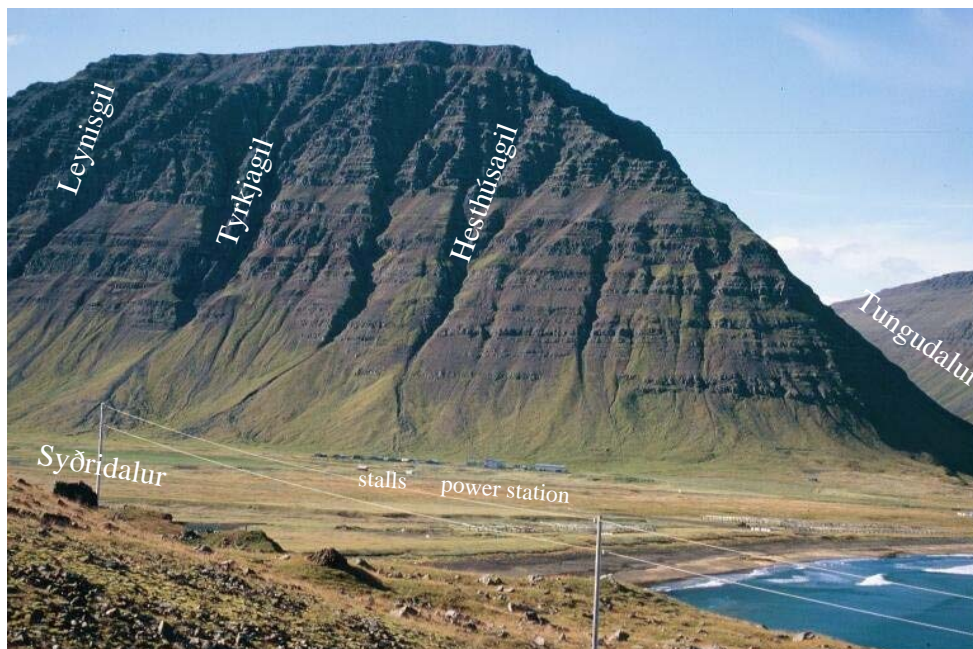
Snjóflóð, sem hugsanlega ógna byggð í Bolungarvík, falla úr Traðarhyrnu (mynd 2). Traðarhyrna er 640 metrar á hæð, byggð upp af tertier blágrýti, klettum girt að ofan, en



Mynd 1: Yfirlitskort af nágrenni Bolungarvíkur og Ísafjardardjúps. © Landmælingar Íslands, f.h. íslenska ríkisins.



Mynd 2: Bolungarvík. Helstu örnefni (ljósmynd: © Mats Wibe Lund).



Mynd 3: Ernir. Helstu örnefni (ljósmynd: Kristján Ágústsson).

skriðurunnin að neðan og liggur byggðin að mestu þar undir. Hlíðar Traðarhyrnu ofan byggðarinnar snúa mót suðri og suðaustri. Brattinn í klettabeltinu er um  $38^\circ$ , en um  $32^\circ$  í skriðunum. Hornið frá efstu húsnum að fjallsbrún er um  $32^\circ$ . Í gegnum klettabeltið liggja nokkrar afmarkaðar rásir eða gil sem hafa svipaðan bratta og hryggirnir á milli þeirra.

Næst sjónum eru stallar efst í skriðunum og nefnast þeir Ufsir. Stallarnir eru það stórir að þeir geta haft töluverð áhrif á hreyfingu snjóflóða. Láglendið næst fjallinu neðan Ufsa nefnist Mordingjamýri. Ofan Ufsa er nafnlaust gil sem nefnt hefur verið „Ystagil“ af starfsmönnum Veðurstofunnar. Ufsirnar ná nokkuð inn eftir fjallinu, en á móts við götuna Dísarland sleppir þeim og ber þá minna á ójöfnum í fjallshlíðinni. Á þessu svæði eru þrjú afmörkuð gil ofarlega í fjallinu, „Ytragil“, Traðargil og „Innragil“ og ógna snjóflóð úr þeim innsta hluta þéttbýlisins. Traðargil er hið eina þessara gilja sem gengið hefur undir ákveðnu nafni frá fornu fari, hinum tveimur hafa starfsmenn Veðurstofunnar gefið nöfn. Saman ganga þessi gil undir nafninu „Gilin“.

Innan við skíðasvæði Bolvíkinga í Traðarhvammi liggur skýrt afmarkað gil, Bollagil, sem aðskilur Traðarhyrnu frá Bolafjalli. Þar er talið snjóflóðahætt. Bollagil er beint upp af bænum Meirihlíð, en sveigir til austurs er ofar dregur.

Undir fjallinu Erni, yst í Syðridal, stendur hesthúsahverfi Bolvíkinga, ásamt aðveitustöð Orkubús Vestfjarða (mynd 3). Fjallið þar er af sama toga og Traðarhyrnan, en þó



eru gil þar betur afmörkuð og ná lengra niður. Hlíðin ofan hesthúsahverfisins snýr mót austri. Gil ofan hesthúsanna hefur verið nefnt „Hesthúsagil“ en gil þar fyrir innan heita Tyrkjagil, Leynisgil, Bæjargil og Geirastaðagil (kort 1).

## Byggð við Bolungarvík

Í Bolungarvík hefur verið byggð frá landnámsöld. Ekki er unnt að fullyrða að búsetan hafi verið samfelld frá tíð fyrstu landnámsmanna á 10. öld en það verður að teljast sennilegt. Öldum saman var fyrst og fremst um að ræða vertíðabundna búsetu og munu bændur alls staðar við Ísafjarðardjúp hafa haft menn í veri í Bolungarvík og gert út þaðan á vertíðum. Bærinn Hóll er kirkjustaður frá því snemma á öldum og er elsti máldagi kirkjunnar frá árinu 1286 (þessi frásögn og flest af því sem hér fer á eftir um byggð í Bolungarvík er byggt á skýrslu Sólrúnar Geirsdóttur, 2000).

Við víkina og í dölunum inn af henni stóðu sex bæir: Ós, Gil, Hóll, Þjóðólfstunga, Meirihlíð og Minnihlíð og byggðust hjáleigur út frá þeim. Bærinn Tröð stendur undir Traðarhyrnu ofan Traðarlands skammt innan Dísarlands. Hann byggðist fyrir 1350 út úr Hlíð sem síðar skiptist í Meiri- og Minnihlíð (Ragnar Edvardsson, 1996). Líklegt er að Tröð hafi byggst á 13. öld eða jafnvel fyrr og er talið að þar hafi verið samfelld byggð síðan. Ekki eru til heimildir um tjón af völdum snjóflóða á þessum stað. Ólíklegt er að stórt snjóflóð sem náði niður á jafnsléttu hafi fallið úr Traðargili síðan Tröð byggðist vegna þess að þá væru væntanlega til heimildir um slys eða tjón þar.

Í Skálavík var einnig allnokkur byggð. Þar var búið á a.m.k. sex jörðum um aldamótin 1900 en byggðin þar lagðist af um 1960.

Með ströndinni þar sem þéttbýlið í Bolungarvík stendur nú voru framan af einungis verbúðir og ekki um fasta búsetu að ræða. Þó getur manntalið 1721 um einn mann sem hafði fasta búsetu á Mölum sem eru skammt utan við Hólsá. Árið 1868 voru 10 manns skráðir með fasta búsetu á Mölunum. Undir lok 19. aldar voru byggð fyrstu íbúðarhúsin sem ekki voru verbúðir á þessu svæði og íbúum tók að fjölga. Íbúum í Bolungarvík fjölgaði mjög hratt á fyrsta áratug 20. aldar og var íbúafjöldi í Hólshreppi (nú Bolungarvíkurkaupstaður) kominn yfir 1000 árið 1910. Íbúum fækkaði talsvert um miðbik 20. aldar en fjölgaði á ný upp úr 1960 og náði íbúafjöldinn hámarki, um 1250 manns, um 1980. Nú búa um 950 manns í Bolungarvík.

Þéttbýlið við Bolungarvík byggðist út frá verbúðum við ströndina. Byggðin fór að færast frá ströndinni upp úr miðri 20. öld en ekki var þó farið að byggja að ráði við rætur Traðarhyrnu fyrr en á 8. áratugnum. Mikið var byggt í Bolungarvík á árunum 1973–1982, og byggðust þá íbúðarhverfin næst Traðarhyrnu, en lítið hefur verið byggt í kaupstaðnum eftir þennan tíma.

Nánari upplýsingar um byggð í Bolungarvík er að finna í skýrslu Sólrúnar Geirsdóttur (2000) um byggingarár húsa í Bolungarvík.

Tafla 1: Meðaltöl ýmissa veðurþátta fyrir veðurstöðina á Galtarvita (stöð 250) fyrir tímabilið 1961–1990.

Stærð	jan	feb	mar	apr	maí	jún	júl	ágú	sep	okt	nóv	des	ár
Úrkoma (mm)	136	109	116	78	50	52	49	64	125	158	155	125	1215
þar af regn	13	9	9	14	20	43	48	63	77	62	27	14	399
þar af slydda	45	38	32	30	21	9	0	1	46	80	71	42	416
þar af snjór	78	61	75	34	8	0	0	0	2	16	58	69	401
Mest á dag (mm)	48	40	44	36	44	92	35	31	80	54	74	36	92
Fjöldi regndaga	4	3	3	6	9	15	15	17	15	11	6	4	106
Fjöldi snjó/slyddud.	20	18	21	14	6	2	0	0	5	13	18	21	139
Fjöldi úrkomudaga	24	21	24	20	15	16	15	17	20	24	24	24	245
Meðalhiti ( $^{\circ}C$ )	-0.9	-0.5	-1.4	1.0	4.1	7.0	8.7	8.8	6.1	3.6	1.0	-0.6	3.1
Meðalhámark ( $^{\circ}C$ )	1.3	1.8	1.1	3.6	6.6	9.6	11.2	11.3	8.4	5.6	3.1	1.8	5.4
Meðallágmark ( $^{\circ}C$ )	-3.2	-2.9	-3.6	-1.1	2.1	5.1	6.8	6.9	4.2	1.7	-1.1	-3.0	1.0
Hæsta hámark ( $^{\circ}C$ )	11.4	12.0	10.7	14.8	16.5	16.6	22.5	21.7	16.8	15.3	13.6	15.7	22.5
Lægsta lágmark ( $^{\circ}C$ )	-17.5	-16.4	-18.4	-15.0	-7.8	-2.2	0.5	0.7	-4.4	-9.6	-10.9	-15.9	-18.4

## Veður og aðdragandi ofanflóða

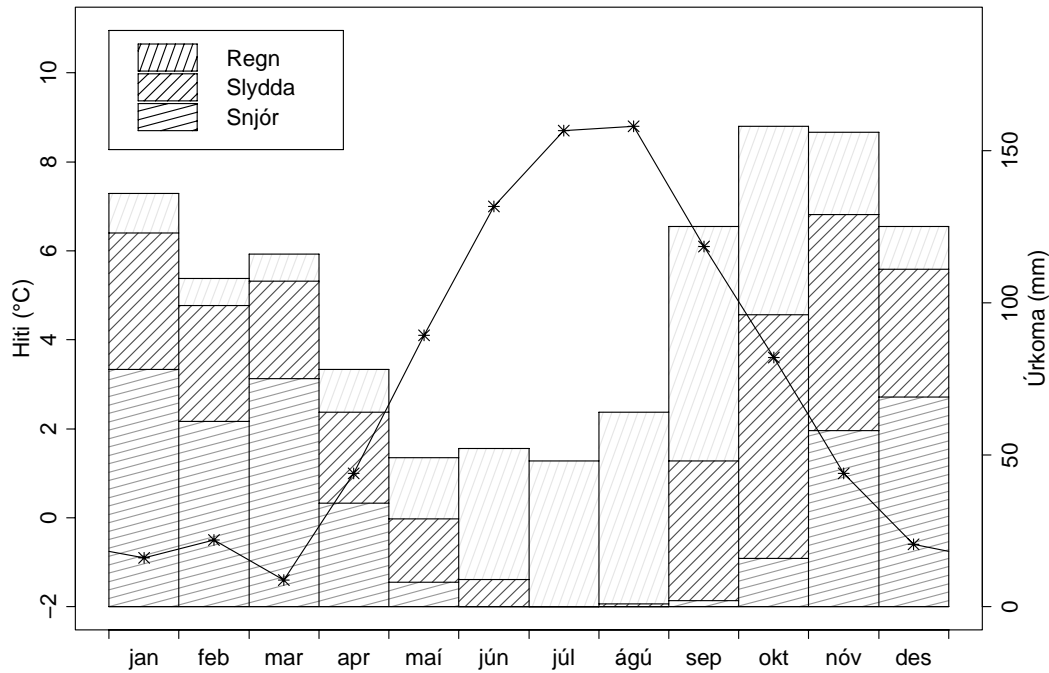
### Veðurfar

Hætta á snjóflóðum og öðrum ofanflóðum skapast oftast í kjölfar tiltekinna veðuraðstæðna. Snjóflóð falla oft í tengslum við aftakaveður að vetrarlagi með mikilli snjókomu og skafrenningi, en krapaflóð þegar hlánar og rignir snögglega niður í snjó, og aurskriður falla í kjölfar stórrigninga og örar leysingar. Veðurfar er þannig einn mikilvægasti þátturinn sem segir til um ofanflóðahættu.

Tafla 1 sýnir meðaltöl veðurþátta fyrir veðurstöðina á Galtarvita fyrir tímabilið 1961–1990, en hún er næsta veðurstöð í nágrenni við Bolungarvík með langa samfellda röð mælinga. Mynd 4 sýnir árstíðasveiflu hita og úrkomu fyrir stöðina.

Mikil úrkoma á skömmum tíma skiptir oft meira máli varðandi hættu á ofanflóðum en meðaltal úrkomunnar yfir lengri tímabil. Tafla 2 sýnir niðurstöður greiningar á aftakaúrkomu yfir 1, 2, 3 og 5 daga tímabil fyrir veðurstöðina á Galtarvita. Taflan sýnir úrkomu sem svarar til 2, 5, 10, 20 og 50 ára endurkomutíma, þ.e. tölfræðileg greining bendir til að úrkoma verði ekki meiri en sem nemur gildunum í töflunni oftast en endurkomutíminn segir til um þegar til langs tíma er litið.

Sjálfvirk veðurstöð með úrkomumæli hefur verið rekin í Bolungarvík síðan 1999 og er hún staðsett í Mordingjamýri við Völusteinsstræti. Mest hefur sólarhringsúrkoma mælst 44 mm þann 28. febrúar 2000.



Mynd 4: Árstíðasveifla hita og úrkomu mánaða fyrir veðurstöðina á Galtarvita (stöð 250) fyrir tímabilið 1961–1990.

Tafla 2: Uppsöfnuð hámarksúrkomu í mm yfir 1, 2, 3 og 5 daga tímabil ( $P_{1d}$ ,  $P_{2d}$ ,  $P_{3d}$  og  $P_{5d}$ ) með endurkomutímann  $T$  (1, 2, 5, 10, 20 og 50 ár) á veðurstöðinni á Galtarvita (stöð 250) fyrir tímabilið 1953–1994. Reiknuðu úrkomugildin fyrir langan endurkomutíma eru tiltölulega lág fyrir þessa stöð miðað við mestu úrkomu sem mælst hefur þar. Það bendir til að tölfræðilega greiningin gefi ekki nákvæma mynd af tölfræðilegri dreifingu aftakaúrkomu á Galtarvita.

<b>T</b>	<b><math>P_{1d}</math></b>	<b><math>P_{2d}</math></b>	<b><math>P_{3d}</math></b>	<b><math>P_{5d}</math></b>
1	35	50	62	78
2	41	59	73	91
5	48	70	87	107
10	54	78	97	120
20	59	86	107	132
50	67	97	121	149

## Aðdragandi ofanflóða

Veðuraðdragandi snjóflóða á norðanverðum Vestfjörðum hefur verið kannaður af Halldóri Björnssyni (2002). Einnig er fjallað um veðuraðdraganda snjóflóða á þessu svæði í greinargerð Tómasar Jóhannessonar og Trausta Jónssonar (1996). Samkvæmt þessum athugunum tengist mesta snjóflóðahætta á Vestfjörðum aftakaveðrum af norðri þegar lægðir ganga norður fyrir land úr suðri eða austri. Lægðir þessar beina tiltölulega hlýju lofti að sunnan með mikilli úrkomu norður fyrir landið og valda mikilli snjósöfnun á upptakasvæðum margra snjóflóðafarvega á Vestfjörðum. Mikil snjósöfnun getur einnig átt sér stað í sömu farvegum í langvarandi norðaustanátt með mikilli ofankomu. Aðdragandi flestra flóða í dölunum inn af Bolungarvík er í samræmi við þessa lýsingu og hafa stærstu flóð úr gilinu í Erni ofan hesthúsanna í Múrhúsalandi og úr Heiðnafjalli við Reiðhjallavirkjun fallið í snjóflóðahrinum þegar stór flóð féllu í mörgum öðrum kunnum snjóflóðafarvegum á norðanverðum Vestfjörðum.

Snjóflóð úr Traðarhyrnu virðast ekki falla í sama veðurlagi og stærstu flóð úr öðrum snjóflóðafarvegum á svæðinu. Þar féllu t.d. ekki flóð í Súðavíkur- og Flateyrarhrinunum í janúar og október 1995. Fyrir snjóflóðin úr Traðarhyrnu 21. febrúar 1997 hafði verið mjög áköf logndrifa í sólarhring, aðeins vindaði af austri í Bolungarvík rétt áður en flóðin féllu og mun þá hafa flust mikið snjómagn utan af Ufsum og innar í hlíðina. Sólarhringinn fyrir flóðin mældist 27 mm úrkoma á veðurstöðinni í Bolungarvík. Þann dag var vindur á Þverfjalli 10–15 m/s af norðri um nóttina og 5–10 m/s af norðri og norðaustri um daginn.

## Skráning ofanflóða

### Helstu hugtök

Nokkur hugtök eru notuð við skráningu snjóflóða og annarra ofanflóða og eru þau helstu skilgreind hér að neðan til hægðarauka. Flest hugtökin eiga einkum við snjóflóð en sum eru einnig notuð til þess að lýsa aurskriðum og grjóthruni.

**Farvegur** er heiti á því svæði sem getur komið við sögu þegar flóð fellur úr ákveðnu **upptakasvæði**. Farvegurinn nær frá efstu hugsanlegu upptökum flóðs niður að mestu hugsanlegu **úthlaupslengd** þess. Farvegurinn skiptist í **upptakasvæði**, **fallbraut** og **úthlaupssvæði**. **Upptakasvæðið** liggur efst og er fyrir snjóflóð venjulega skilgreint sem sá hluti farvegar þar sem landhalli er yfir 28–30°. Neðan þess tekur við **fallbraut**, en það er sá hluti farvegarins neðan upptakasvæðis þar sem landhalli er yfir 10°. Neðst er svo **úthlaupssvæðið**, en það er allt svæðið neðan fallbrautarinnar þar sem snjóflóð í viðkomandi farvegi geta farið yfir áður en þau stöðvast. Mörkin milli fallbrautar og úthlaupssvæðis, þar sem halli hlíðarinnar er 10°, nefnast **β-punktur**. Í reynd er oft erfitt að finna skýr skil á milli þessara svæða, sérstaklega í minni farvegum. Af þessum

sökum er skilgreining fallbrautarinnar oft erfið, en það kemur lítið að sök því mestur áhugi er á efri mörkum upptakasvæðis og neðri mörkum úthlaupssvæðis.

**Farvegur** kallast **afmarkaður** ef hann hefur ákveðna breidd, t.d. í gili eða skál, en **opinn** ef hann er í sléttri hlíð. Þetta tvennt getur blandast í stórum og breiðum farvegum, sem að mestu eru í sléttum hlíðum, en skornir grunnum giljum eða skorningum.

Neðan afmarkaðra farvega (gilja) liggur úthlaupssvæðið oft yfir **aurkeilu** eða **skriðuvæng**, sem breikkar það mjög. Úthlaupssvæði langra flóða í þröngum dölum getur náð upp í brekku andspænis upptakasvæðinu og fallbrautinni.

**Aðsópssvæði** er það svæði í grennd við snjóflóðafarveg sem skefur af yfir á upptakasvæðið. **Upptök** nefnist sá staður innan **upptakasvæðisins** þar sem ákveðið snjóflóð byrjar. Innan hvers upptakasvæðis geta þannig verið mörg mismunandi upptök sem eiga við mismunandi snjóflóð.

Snjór er sagður **þurr** ef illmögulegt er að hnoða hann, **rakur** ef hann hnoðast, **votur** ef hægt er að sjá í honum vatn eftir að hann hefur verið kreistur og **mettaður** ef öll holrúm milli snjókorna eru full af vatni.

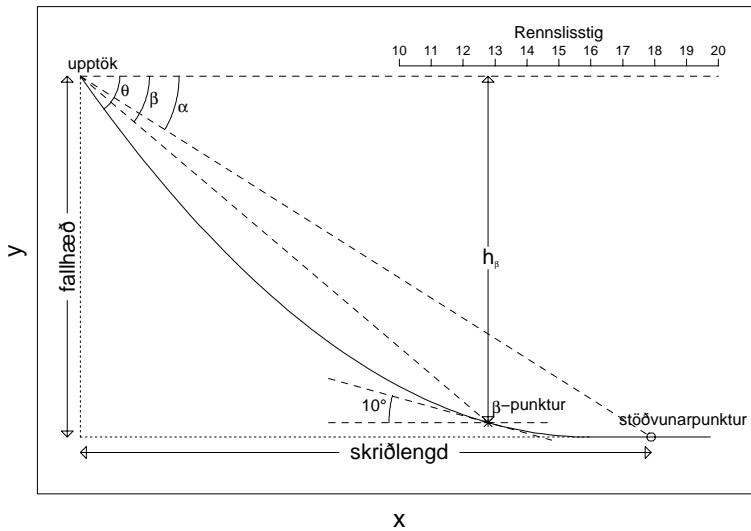
**Flekasnjóflóð** nefnast flóð þar sem heill fleki af vindpökkudum snjó fer af stað í einu, en **lausasnjóflóð** myndast þegar laus snjór missir innri bindingu sína og skriður af stað. **Krapahlaup** nefnast snjóflóð þar sem snjórinn er mettaður af vatni. **Kófhlaup** eru snjóflóð þar sem snjórinn blandast miklu lofti og verður svo edlisléttur að flóðin hreyfast sem snjóský.

Ofanflóð önnur en snjóflóð flokkast í **aurskriður**, sem er vatnsblönduð skriða jarðefna, **grjóthrun**, þegar stakir hnellingar falla niður fjallshlíð, og **berghlaup**, þegar heil bergfylla hrynur fram.

Eftir flekaflóð má sjá greinileg mörk upptaka sem **brotsár** eða **brotlínu**. **Brotstál** er veggurinn sem eftir verður og er hann sem næst hornrétt á **skriðflöt** snjóflóðsins. Brotstálið hefur ákveðna **þykkt** og ákveðna **breidd**. Orðið **hæð** er hins vegar notað til að lýsa hæð upptakanna yfir sjó.

Hugtakið **tunga** er haft um snjóflóð sem hefur stöðvast. Tunga ákveðins snjóflóðs nær oftast einungis yfir lítinn hluta úthlaupssvæðisins. **Tungubroddurinn** er **stöðvunarpunktur** snjóflóðsins, þ.e. sá hluti þess sem lengst fór. **Úthlaupslengd** er lárétt **skriðlengd** snjóflóðs frá efstu upptökum niður að stöðvunarpunkti. Þegar snjóflóð sveigir til hlíðar á leið sinni niður hlíðina er skriðlengdin reiknuð eftir þeirri leið sem flóðið rann en ekki eftir beinni línu frá upptökum að stöðvunarpunkti.

**Rennslistig** er mælikvarði á skriðlengd snjóflóða sem gerir kleift að bera saman skriðlengd flóða sem falla í mismunandi farvegum. **Úthlaupshornið**  $\alpha$  er halli sjónlínu frá stöðvunarpunkti flóðsins að upptökum þess, en hornið  $\beta$  er halli sjónlínu frá  $\beta$ -punkti, þ.e. frá þeim punkti hlíðarinnar þar sem hallinn er  $10^\circ$ , að upptökunum. Ef leið flóðsins niður hlíðina er ekki bein þá er tekið tillit til þess við ákvörðun á  $\alpha$  og  $\beta$  á sama hátt og við ákvörðun á skriðlengd flóðsins. Meðallandhalli í upptökum snjóflóðs er táknður með  $\theta$  en meðallandhalli í tungu þess með  $\tau$ . Mynd 5 sýnir merkingu þessara hugtaka fyrir einfalt langsnið niður farveg snjóflóðs.



Mynd 5: Langsnið af farvegi snjóflóðs með skýringu á helstu stærðum sem koma við sögu við skráningu flóða. Skriðlengd er skilgreind sem lárétt vegalengd frá upptökum að stöðvunarpunkti. Rennisstig er ákveðinn mælikvarði á skriðlengdina óháður farvegi flóðsins. Hornið  $\alpha$  er halli sjónlínu frá stöðvunarpunkti flóðsins að upptökum þess, en hornið  $\beta$  er halli sjónlínu frá þeim punkti hlíðarinnar þar sem hallinn er  $10^\circ$  að upptökunum. Landhalli í upptökunum er táknaður með  $\theta$ . Tunguhallinn  $\tau$  er núll í þessu tilfelli og er ekki sýndur.

## Skráning og flokkun flóða

Upplýsingar um ofanflóð eru skráðar í SQL-gagnasafn (Þorsteinn Arnalds, 1997). Þar eru, auk tímasetningar og staðsetningar flóðanna, skráðar ýmsar tölulegar upplýsingar um flóðin og athugasemdir um tjón, veður o.fl. Töflur yfir flóð í farvegum í þessari greinargerð og annáll flóðanna eru skrifaðar beint út úr gagnasafninu.

Upplýsingar um ofanflóð eru misítarlegar eftir heimildum sem aðgengilegar eru um flóðin. Þær eru m.a. háðar því hvort flóðin ollu slysum eða tjóni á mannvirkjum, og eftir ýmsum öðrum atriðum, svo sem stærð flóðanna og fjarlægð frá byggð. Öllum flóðum er úthlutað einkvæmu gagnasafnsnúmeri og skráð hvar og hvenær þau féllu og hveðrar tegundar þau voru. Aðrar upplýsingar, svo sem um upptök og stöðvunarstað, ráðast af aðstæðum.

Ofanflóð í gagnasafni Veðurstofunnar eru flokkuð til eftirfarandi tegunda:

**Snjóflóð** Almennur flokkur fyrir snjóflóð þar sem meira er ekki vitað um tegundina.

**Purrt flekahlaup** Flóðið byrjar sem fleki og snjórinn er þurr.

**Vott flekahlaup** Flóðið byrjar sem fleki og snjórinn er rakur eða votur.

**Purrt lausasnjóflóð** Flóðið byrjar í einum punkti og breikkar niður frá upptökunum og snjórinn er þurr.

**Vott lausasnjóflóð** Flóðið byrjar í einum punkti og breikkar niður frá upptökunum og snjórinn er rakur eða votur.

**Krapaflóð** Snjórinn í flóðinu er mettaður af vatni.

**Kófhlaup** Flóðið er létt kóf án þétts kjarna niður við jörðu.

**Vatnsflóð** Vatnsflóð með litlum krapa eða aurframburði. Tegund flóðs er ekki skráð vatnsflóð nema krapaflóð og aurskriða eigi ekki við.

**Aurskriða** Vatnsblönduð skriða af grjóti og öðrum jarðefnum.

**Grjóthrun** Hrun stakra steina úr hlíð.

**Berghlaup** Hrun heillar bergfyllu úr hlíð.

Í gagnasafni Veðurstofunnar er stærð snjóflóða skráð skv. flokkun sem er upprunnin í Kanada (McClung og Shaerer, 1993). Flokkunin hefur lítillega verið staðfærð hvað varðar lýsingu á áhrifum flóðs. Í flokkuninni er gefinn dæmigerður massi flóðs í hverjum flokki í tonnum. Auk þess er í erlendu flokkuninni að finna dæmigerða skriðlengd og ástreymisþrýsing flóða á hverju stærðarþrepi. Flokkarnir sem um ræðir eru taldir upp í töflu 3.

Tafla 3: Stærðarflokkar snjóflóða skv. kanadísku kerfi (McClung og Shaerer, 1993).

1	Spýja, sem varla getur grafið mann.	10 t
2	Snjóflóð sem getur grafið mann.	100 t
3	Snjóflóð sem getur grafið og eyðilagt fólksbíl, grafið vöru- bíl, skemmt hús eða eyðilagt minni byggingar.	1000 t
4	Snjóflóð sem getur eyðilagt nokkur hús.	10000 t
5	Stærstu snjóflóð, geta eyðilagt mörg hús.	100000 t

## Ofanflóðasagan

Lengi vel voru menn þeirrar skoðunar að lítil sem engin snjóflóðahætta væri í þéttbýlinu í Bolungarvík. Fáar skráðar heimildir voru um snjóflóð úr Traðarhyrnu og ekki hafði orðið slys eða tjón af völdum snjóflóða á svæðinu. Búið hafði verið öldum saman á bænum Tröð sem stendur ofarlega í innri hluta byggðarinnar án þess að sagnir væru um tjón af snjóflóðum.

Eftir mannskaðasnjóflóðin 1995 fóru menn að hafa meiri áhyggjur af snjóflóðahættu í byggðinni næst Traðarhyrnu og var allstórt svæði í bænum rýmt í snjóflóðahrinunni þegar flóðið í Súðavík féll. Alkunna var að snjóflóð voru tíð úr Bollagili sem er stórt gil nokkuð innan við byggðina. Óljósar heimildir komu fram um allstór flóð úr „Innragili“, Traðargili og „Ytragili“, sem sum áttu að hafa fallið niður undir Þjóðólfsveg, og sagt var frá flóði sem náði að núverandi byggð undir Ufsum. Í rýmingaráætlun, sem gerð var 1996 og endurskoðuð 1997, var við aftakaaðstæður gert ráð fyrir rýmingu alls húsnæðis í innri hluta byggðarinnar ofan Þjóðólfsvegar. Þann 21. febrúar 1997 féll snjóflóð niður í byggðina sem olli tjóni á tveimur íbúðarhúsum við Dísarland og gerbreytti afstöðu manna gagnvart snjóflóðahættu neðan giljanna í innri hluta byggðarinnar. Frá 1992 hefur skráning snjóflóða í Bolungarvík batnað með tilkomu snjóathugunarmanna og hafa mörg snjóflóð úr Traðarhyrnu verið skráð síðan þá.

Árið 1999 voru jarðfræðileg ummerki snjóflóða í Bolungarvík könnuð með því að greina jarðlagaskipan í sex 1–2.75 m djúpum könnunarholum (Þorsteinn Sæmundsson, 2002, lýsingin hér að neðan er byggð á skýrslu hans). Ein hola var norðarlega í Morðingjamýri neðan Stigahlíðar, nærri þurrkhjalli sem þar stendur. Hinar fimm voru neðan Traðargils og „Ytragils“. Í tveimur holum sem grafnar voru neðan Þjóðólfsvegar og í holunni í Morðingjamýri var ekki að sjá ummerki ofanflóða. Það kann að einhverju leyti að stafa af því að rof á yfirborðsjarðlögum hafi numið brott jarðveg eða að ummerki flóða hafi raskast eða þurrkast út við framkvæmdir. Í þremur holum, sem allar voru grafnar undir Traðargili, mátti hins vegar sjá skýr ummerki um framburð efnis með snjóflóðum og skriðuföllum. Efst hola (snið 005) var grafin beint inn af húsinu við Dísarland 14 ofan Traðarlands 22. Framburður snjóflóða og aurskriðna er allsráðandi í efstu 100 cm sniðsins. Næsta hola er (snið 006) var grafin beint neðan holu 005 milli Traðarlands 18



og 22 rétt ofan götunnar. Þar mátti einnig sjá skýr ummerki um framburð snjóflóða eða aurskriðna í efstu 115 cm sniðsins. Þriðja holan (snið 001) var grafin á túninu milli Traðarlands og Ljósalsands, neðan Traðarlands 21 og innan Ljósalsands 4. Þar kunna jarðlög að hafa raskast en líklegt er talið að steinar sem fundust í efstu 60 cm sniðsins séu bornir fram af snjóflóðum eða aurskriðum. Jarðlögin í sniðunum þremur sýna að ummerki ofanflóða fara minnkandi frá hliðinni eins og vænta mátti og eru minnst í sniði 001 sem er fjærst fjallinu. Aldursgreiningar á sýni úr sniði 005 sýna að efstu 60 cm þess hafa byggst upp á síðustu u.þ.b. 1000 árum. Jarðfræðilegar rannsóknir á ummerkjum snjóflóða (L. H. Blikra og Þorsteinn Sæmundsson, 1998) eru á frumstigi hér á landi og túlkun þeirra vísbendinga sem sýnilegar eru í sniðunum er í mörgum tilfellum erfið og ekki alltaf ótvíræð. Engu að síður eru þessar niðurstöður skýr vísbending um að snjóflóð og aurskriður hafi margsinnis fallið niður á svæðið þar sem nú stendur innsti hluti byggðar í Bolungarvík á síðustu öldum og árþúsundum.

Snjóflóð eru tíð víða í dölunum inn af Bolungarvík. Fyrsta skráða flóðið á svæðinu féll 1673 við bæinn Hól og drap 4 hross. Úr skálinni ofan Hólsskriðu í norðanverðum Erni innan bæjarins Hóls falla oft flóð. Neðan skálarinnar nær grjótdreif niður á jafnsléttu og er líklegt að hún sé að hluta borin fram af snjóflóðum. Mörg flóð eru skráð úr hliðum Erniss ofan hesthúsahverfis í Múrhúsalandi og drápust 5 hross þar í snjóflóði sem lenti á hesthúsunum 21. febrúar 1995. Nokkur flóð eru einnig skráð úr Bæjargili ofan bæjarins Geirastaða innar í dalnum. Stór flóð hafa fallið úr Hádegisfjalli og náð yfir Ósá sem fellur úr Syðradalsvatni til sjávar og flóð úr Hádegisfjalli hafa einnig fallið út á ísi lagt Syðradalsvatn. Mjög stór flóð hafa fallið úr Heiðnafjalli ofan Reiðhjallavirkjunar og hafa þau náð meira en 200 m niður fyrir stöðvarhúsið. Einnig hafa flóð nokkrum sinnum fallið í inntakslón virkjunarinnar og skemmt þar mannvirki.

Færri sögum fer af snjóflóðum í Tungudal og Hlíðardal að frátöldum flóðum í Hólsskriðu yst í Erni sem fyrr voru nefnd. Nokkur flóð hafa þó verið skráð í Bolafjalli eftir að regluleg umferð um hliðina hófst þegar vegur var lagður að radarstöðinni á fjallinu.

Skriður hafa skv. heimildum valdið tjóni á girðingum og túnnum á mörgum jörðum við og inn af Bolungarvík (Halldór G. Pétursson, 2000). Mestu skriðurnar féllu 1672, 1707 og 1797 þegar skemmdir urðu á stórum hluta túna á nokkrum bæjum. Árið 1704 varð talsvert tjón af völdum skriðu á túni jarðarinnar Traðar þar sem nú er innsti hluti þéttbýlisins og skv. frásögn heimildarmanna í Bolungarvík skemmdu skriður girðingar á þessu svæði á 20. öld áður en byggðin náði þangað. Skriður hafa oft fallið úr fjallinu ofan við Geirastaði í Syðridal og skemmt þar tún og hugsanlegt er að bærinn hafi verið fluttur vegna skriðufalla á 18. eða 19. öld (Halldór G. Pétursson, 2000). Í Jarðabók Árna Magnússonar og Páls Vídalíns frá 1710 er getið um tjón af völdum skriðufalla á mörgum bæjum í Bolungarvík. Þar eru nefndir bæirnir Tröð, Meirihlíð, Tunga, Hóll, Geirastaðir, Miðdalur, Gil og Ós (sjá nánar Halldór G. Pétursson, 2000).

Í Skálavík féll mannskætt snjóflóð 1. mars 1910 þar sem fjórir létust og fjöldi búfjár drapst. Þar fórst einnig maður af völdum snjóflóðs árið 1804. Eru þetta einu dæmin um manntjón af völdum snjóflóða á því svæði sem hér er til umfjöllunar.

Snjóflóð, skriðuföll og grjóthrun niður á veginn undir Óshlíð, milli Bolungarvíkur og Hnífsdals, eru mjög tíð og hafa nokkrum sinnum valdið manntjóni. Flóð í Óshlíð eru hins vegar ekki til umfjöllunar í þessum annál.

Samtals eru skráð 140 snjóflóð og skriður í ofanflóðagagnasafn Veðurstofunnar á því svæði sem annállinn nær til, langflest í dölunum inn af vikinni. Þar af eru 126 snjóflóð en 14 skriður og grjóthrun. Úr „Giljunum“ í Traðarhyrnu ofan og innan byggðarinnar hafa verið skráð 26 flóð, 3 úr hlíðinni við Ufsir og 3 til viðbótar eru skráð í óvissa farvegi eða aðra farvegi nærri byggðinni. Úr fjallinu Erni eru skráð 48 flóð. Þar af eru 14 úr gilinu ofan hesthúsanna og 9 úr hlíðinni þar utan við. Í sumum tilvikum eru fleiri en ein flóðtunga skráð undir sömu færslu í gagnasafninu og er heildarfjöldi flóða sem nefnd eru í skýrslum og öðrum heimildum er því hærri en tölurnar hér að ofan gefa til kynna.

## Farvegir flóða og yfirlit yfir flóð í þeim

Bolungarvík og næsta nágrenni hefur verið skipt upp í nokkra farvegi sem einstök snjóflóð og skriður eru skráð í. Nærri núverandi byggð ræðst farvegaskiptingin í aðalatriðum af upptakasvæðum snjóflóða þar sem aurskriður, grjóthrun og vatnsflóð koma ekki mikið við sögu ofanflóða þar. Upplýsingar um flóð í farvegunum koma fram í þremur töflum hér að neðan.

Auk þéttbýlisins nær annállinn einnig til Syðridals, Tungudals, Hlíðardals og Skálavíkur. Upplýsingum um flóð á þessum svæðum er safnað saman í aðrar þrjár töflur. Farvegaskipting utan þéttbýlisins er miklu grófari en við þéttbýlið og ekki hefur verið lögð sambærileg vinna í heimildaöflum um flóð þar.

### „Gilin“

Mesta snjóflóðahætta í Bolungarvík stafar af flóðum úr „Ytragili“, Traðargili og „Innragili“. Þar hafa á síðustu árum fallið mörg snjóflóð og ollu flóð sem féllu þann 21. febrúar 1997 tjóni á tveimur húsum við Dísarland. Óljósar heimildir eru um snjóflóð sem eiga að hafa náð talsvert niður í núverandi byggð á þessu svæði.

Númer Tími <i>Rennslisstig</i>	Lýsing
<b>8051</b> um 1700 (?)	Í fornum skjölum er getið um flóð sem á að hafa fallið niður á jafnsléttu þar sem nú er innanverður hluti byggðarinnar í Bolungarvík. Tímasetning og staðsetning eru óviss.
<b>8041</b> 1704	Skriður skemmdu túnið á Tröð.
<b>8132</b> 1950–1960	Spýja úr „Innragili“ skemmdi fjárhúskofa nokkru innan og ofan við bæinn Tröð.
<b>8003</b> um 1957 <i>9.2</i>	Lítið flóð úr „Ytragili“ eða Traðargili stöðvaðist í um 50 m h.y.s. ofan við þar sem nú er gatan Dísarland.
<b>8052</b> um 1960 <i>14.1</i>	Snjóflóð úr „Ytragili“ eða Traðargili féll í stefnu milli bæjarins Traðar og fjárhúsa Þórðar Eyjólfssonar og staðnæmdist skammt ofan og innan fjárhúsanna.
<b>8063</b> 20. öld	Skriður skemmdu alloft girðingar í nágrenni við bæinn Tröð þar sem göturnar Stigahlíð, Dísarland og Traðarland eru nú.
<b>8053</b> 1968–1972 <i>13.8</i>	Snjóflóð úr „Ytragili“ eða Traðargili féll nokkru utan bæjarins Traðar í átt að fjárhúsum Þórðar Eyjólfssonar og staðnæmdist e.t.v. 50 m ofan fjárhúsanna.

Númer Tími <i>Rennslisstig</i>	Lýsing
<b>8055</b> um 1970 <i>14.0</i>	Snjóflóð féll úr „Innragili“ og Traðargili eða hlíðinni neðan þeirra. Neðan Traðargils stöðvaðist það skammt ofan þar sem nú standa innstu hús við Traðarland. Neðan „Innragils“ er tunga úr flóðinu sögð hafa náð niður undir Þjóðólfsveg.
<b>8036</b> að vori um 1970	Aurskriða olli tjóni á túni innan við þar sem radhúsin við Brúnaland standa nú.
<b>8057</b> feb 1991 <i>9.2</i>	Snjóflóð úr Traðargili stöðvaðist um 150 m ofan við Traðarland 22.
<b>8009</b> 26.11.1992 <i>10.0</i>	Flóð með upptök í 2–300 m h.y.s. féllu úr hlíðinni neðan Traðargils og stöðvuðust neðarlega í hlíðarrótunum.
<b>8011</b> 20.2.1993 <i>8.7</i>	Snjóflóð með upptök ofarlega í Traðargili og „Ytragili“ stöðvaðist í fjallsrótum.
<b>8017</b> 7.3.1993	Flekahlaup í lausum snjó féll væntanlega úr Traðargili og stöðvaðist áður en það náði niður á jafnsléttu.
<b>8031</b> 3.4.1994 <i>7.1</i>	Lítið snjóflóð féll úr hlíðin neðan „Ytragils“ eða Traðargils.
<b>8058</b> mar 1995 <i>11.1</i>	Snjóflóð úr Traðargili stöðvaðist 30–50 m ofan við Traðarland 22. Flóðið var einungis fáir metrar á breidd þar sem það stöðvaðist.
<b>8059</b> 21.2.1997 <i>10.5</i>	Snjóflóð úr Traðargili stöðvaðist skammt ofan Dísarlands 14 eða skall á því án þess að valda skemmdum.
<b>8060</b> 21.2.1997 <i>10.5</i>	Snjóflóð, sem átti upptök undir „Ytragili“, féll á tvö hús við Dísarland 8 og 10 og olli talsverðum skemmdum.
<b>8075</b> 28.3.1997 <i>6.0</i>	Snjóflóð úr Traðargili stöðvaðist í 110 m h.y.s.
<b>8061</b> 8.2.1998 <i>7.7</i>	Flóð úr Traðargili stöðvaðist í um 80 m h.y.s.

Númer Tími <i>Rennslisstig</i>	Lýsing
<b>8091</b> 4.11.1998 8.2	Flóð úr Traðargili stöðvaðist í um 70 m y.s.
<b>8110</b> 11.3.1999 8.5	Snjóflóð úr „Innragili“ stöðvaðist við skíðalyftu, á móts við staur nr. 2 og neðsta ljósastaur.
<b>8109</b> 11.3.1999 7.2	Snjóflóð úr „Ytragili“ stöðvaðist í um 100 m h.y.s.
<b>8107</b> 11.3.1999	Flóð úr Traðargili stöðvaðið á hrygg neðan gilsins.
<b>8115</b> 26.12.1999	Flóð úr Traðargili stöðvaðist í um 200 m y.s.
<b>8124</b> 1.4.2001 8.7	Snjóflóð úr Traðargili stöðvaðist 75 m frá Tröð.
<b>8140</b> 8.12.2001	Flóð úr „Innragili“ féll niður fyrir kletta og stöðvaðist ofarlega í hlíðinni.

## Ufsir

Ufsir eru stallur í u.þ.b. 120 m h.y.s. í utanverðri Traðarhyrnu. Snjóflóð hafa átt upptök í hlíðinni neðan Ufsa en hugsanleg upptök flóða eru einnig í svokölluðu „Ystagili“ ofan Ufsa þó einungis eitt flóð með upptök þar sé skráð. Óljósar heimildir eru um snjóflóð sem mun hafa náð niður undir efstu hús sem nú standa á svæðinu.

Númer Tími <i>Rennslisstig</i>	Lýsing
<b>8054</b> 1969/1970 12.4	Snjóflóð úr Ufsum féll niður á óbyggða svæðið í Mordingjamýri niður fyrir hjalla sem þar eiga að hafa staðið á þessum tíma.
<b>8010</b> 26.11.1992 10.1	Snjóflóð með upptök undir Ufsum stöðvaðist á eða skammt ofan Stigahlíðar.

Númer Tími <i>Rennslisstig</i>	Lýsing
<b>8141</b> 8.12.2001 6.4	Flóð úr „Ystagili“ stöðvaðist efst í Ufsum.

## Óvissir farvegir og farvegir nærri núverandi byggð

Úr Bollagili, skammt innan þéttbýlisins í Bolungarvík, eru mörg flóð skráð. Einnig eru þekkt flóð úr hlíðinni skammt innan og utan gilsins.

Númer Tími <i>Rennslisstig</i>	Lýsing
<b>8002</b> um 1955	Lítið flóð féll þar sem nú stendur skíðalyfta innan við bæinn.
<b>8123</b> 8.4.2001	Snjóflóð úr Bollagili lenti á endastöð skíðalyftu.
<b>8131</b> 8.12.2001	Snjóflóð úr Bollagili stöðvaðist neðst í bollanum innan við skíðalyftuna.

## Syðridalur

Allmörg snjóflóð eru skráð í Syðridal, einkum úr austurhlíðum Ernis ofan hesthúsa sem þar standa við hlíðarfótinn. Tjón varð á hesthúsunum og hross drápu í snjóflóði þar í febrúar 1995. Skammt norðan hesthúsanna standa byggingar í eigu Orkubús Vestfjarða. Þar eru færri flóð skráð en staðsetning bygginganna er engu að síður áhyggjuefni vegna snjóflóðahættu.

Innar í dalnum hafa mjög kröftug snjóflóð fallið úr Heiðnafjalli við stöðvarhús Reiðhjallavirkjunar. Stöðvarhúsið, sem byggt er 1957, er sérstaklega styrkt gagnvart snjóflóðum. Stöðvarhúsið varð fyrir snjóflóðum árin 1974 og 1994 án þess að umtalsvert tjón hlytist af.

Númer Tími <i>Rennslisstig</i>	Lýsing
<b>8040</b> 26.5.1672	Skriður eyðilögðu meir en þriðjung túnsins á Geirastöðum.

Númer Tími <i>Rennslisstig</i>	Lýsing
<b>8042</b> 1707	Skriður skemmdu túnið að Ósi.
<b>8043</b> 8–9.1.1797	Skriða féll hugsanlega á bæinn Geirastaði.
<b>8044</b> 1896	Mikið grjót- og malarhlaup úr Skriðugili féll í tveimur álmum, annars vegar sunnan við Skriðubæinn og hins vegar norður á Geirastaðatún.
<b>8046</b> 2.9.1947	Aurskriða úr Skriðugili olli talsverðu tjóni, aðallega á túnnum.
<b>8047</b> 2.9.1952	Skriða við Geirastaði skemmdi nýrækt.
<b>8094</b> 1953	Gróft, stórkögglótt snjóflóð úr gili ofan Geirastaða.
<b>8049</b> 3/4.11.1965	Aurskriða féll á nýja sáðsléttu að Fremri-Ósi.
<b>8006</b> 1974 <i>15.3</i>	Stórt flóð féll úr gilinu ofan hesthúsanna í Múrhúsalandi. Það var um 200 m breitt og náði niður undir veginn inn Syðridal.
<b>8004</b> 11.2.1974	Snjóflóð féll í inntakslón Reiðahjallavirkjunar og olli þar skemmdum á mannvirkjum.
<b>8005</b> 14.2.1974	Snjóflóð féll á stöðvarhús Reiðahjallavirkjunar. Tveir menn voru í húsinu en þá sakaði ekki.
<b>8007</b> jan 1975	Flóð féll í inntakslón Reiðahjallavirkjunar og á mannvirki sem þar eru og skemmdi lokuvindur.
<b>8122</b> 1985	Snjóflóð úr Bæjargili, Óshyrnu.
<b>8133</b> 1990	Snjóflóð úr Bæjargili, Óshyrnu.
<b>8008</b> 26.11.1992 <i>6.8</i>	Snjóflóð féllu úr hverjum skorningi í fjallinu Erni utanverðu og stöðvuðust í hlíðinni eða við fjallsræturnar.
<b>8014</b> 6.3.1993	Snjóflóð, sem féll úr Óshyrnu ofan við bæinn Ós, stöðvaðist í um 200 m h.y.s.
<b>8015</b> 6.3.1993 <i>6.7</i>	Snjóflóð úr gilinu ofan hesthúsa í Múrhúsalandi stöðvaðist við rætur hlíðarinnar.

Númer Tími <i>Rennslisstig</i>	Lýsing
<b>8018</b> 18.3.1993	Þurrt flekahlaup féll úr Mærðarhorni.
<b>8020</b> 19.3.1993	Flóð úr gilinu ofan hesthúsanna í Múrhúsalandi stöðvaðist á hryggnum neðarlega í hlíðinni.
<b>8022</b> 19.3.1993	A.m.k. sjö snjóflóð af mismunandi stærð féllu úr Heiðnafjalli og Mærðarhorni í Syðridal.
<b>8023</b> 30.4.1993	Snjóflóð féll úr Geirastadahlíð innan við hesthúsin.
<b>8024</b> 11/12.1.1994	Snjóflóð lenti á stöðvarhúsi Reiðhjallavirkjunar og skemmdi girðingar og ljósastaur og einnig þakniðurföll og loftventla á stöðvarhúsi virkjunarinnar. Stöðvarhúsið er sérstaklega styrkt gagnvart snjóflóðum og varð ekki fyrir öðrum skemmdum. Skriðlengd þessa flóðs var mjög mikil.
<b>8025</b> 15–17.1.1994	Tvö snjóflóð féllu á milli hvilfta í Hádegisfjalli í Syðridal.
<b>8026</b> 18.2.1994	Mörg flóð féllu úr Óshyrnu, Hádegisfjalli, Heiðnafjalli og Erni í Syðridal.
<b>8027</b> 19.3.1994	Mörg flóð féllu úr Óshyrnu, Hádegisfjalli, Mærðarhorni og Heiðnafjalli í Syðridal.
<b>8030</b> 3.4.1994	Snjóflóð féll úr Geirastadahlíð innan við hesthúsin.
<b>8028</b> 13.4.1994	Snjóflóð úr Heiðnafjalli ofan Reiðhjallavirkjunar féll niður undir Fossá.
<b>8029</b> 13.4.1994	Mörg snjóflóð féllu úr Hádegisfjalli og stöðvuðust í hlíðinni.
<b>8067</b> jan 1995 8.2	Litlar snjóflóðaspírur féllu úr Hesthúsagili.
<b>8034</b> 21.2.1995 11.1	Flóð úr gilinu ofan hesthúsanna í Múrhúsalandi skemmdi fjögur hesthúsanna og drap fimm hross.
<b>8065</b> mar 1995	Snjóflóð féll úr Hádegisfjalli inn af bænum Ósi og stöðvaðist nokkra metra frá steini með minnimerki um Þuríði Sandafylli. Flóð eru algeng á þessum stað en sjaldgæft að þau nái svo langt niður.
<b>8062</b> 25.10.1995	Snjóflóð féll úr Lambakinn í Heiðnafjalli.



Númer Tími <i>Rennslisstig</i>	Lýsing
<b>8068</b> 25.10.1995	Snjóflóð féll úr Skriðugili í Erni.
<b>8069</b> 25.10.1995	Lítill snjóflóð féllu úr Hádegisfjalli, Syðridal.
<b>8070</b> 21.1.1997	Snjóflóð féll úr næsta gili innan við Hesthúsagilið.
<b>8072</b> 21.2.1997	Snjóflóð sem féll úr Núpsskál í Heiðnafjalli skemmdi girðingu.
<b>8071</b> 21.2.1997 <i>6.4</i>	Snjóflóð féll úr gili í hlíð Ernis norðan Hesthúsagils. Það stöðvaðist í hlíðarfæti.
<b>8076</b> 1.3.1997	Snjóflóð féll úr Heiðnafjalli ofan Reiðhjallavirkjunar.
<b>8078</b> 4.3.1997	Snjóflóð féll úr Mærðarhorni í Syðridal, austan Víðisfossa.
<b>8077</b> 4.3.1997	Snjóflóð féll úr Mærðarhorni í Syðridal, við Víðisfossa.
<b>8073</b> 7.3.1997 <i>7.0</i>	Snjóflóð féll úr Geirastaðahlíð ofan Orkubús Vestfjarða, norðan hesthúsa.
<b>8079</b> 7.3.1997 <i>7.6</i>	Snjóflóð féll úr gilinu ofan hesthúsanna og stöðvaðist um 50 m ofan efri háspennulínu.
<b>8080</b> 8.3.1997	Sex snjóflóðsspýjur féllu í Heiðnafjalli, úr giljum framan við Núpsskál og fram undir borholur.
<b>8064</b> 9.3.1997 <i>8.0</i>	Snjóflóð féll úr Hesthúsagili í Erni.
<b>8081</b> 10.3.1997	Snjóflóð féll úr Erni innan við Hesthúsagil og stöðvaðist um 10 m frá háspennulínu.
<b>8082</b> 18.3.1997	Frekar lítilfjörleg snjóflóð féllu úr tveimur giljum sunnan við Óshvilft í Hádegisfjalli í Syðridal.
<b>8074</b> 26.3.1997	Snjóflóð féll úr gilinu ofan Geirastaða og stöðvaðist við háspennulínu.
<b>8084</b> 28.3.1997 <i>6.5</i>	Snjóflóð féllu úr öllum giljum í Ernishlíð frá Múrhúsum til Geirastaða nema Bæjargili.

Númer Tími <i>Rennslisstig</i>	Lýsing
<b>8086</b> 14.1.1998	Snjóflóð féll úr Heiðnafjalli sunnan við Reiðhjallavirkjun og stöðvaðist handan Fossár.
<b>8088</b> 14.2.1998	Snjóflóð féll úr Gilshjöllum norðan við Tröllá í botni Syðridals.
<b>8089</b> 27.10.1998 <i>7.6</i>	Snjóflóð féll úr hlíðinni ofan bygginga Orkubús Vestfjarða.
<b>8090</b> 27.10.1998 <i>7.6</i>	Flóð féll úr gilinu ofan hesthúsanna.
<b>8121</b> 27.10.1998	Snjóflóð féll úr hlíðinni ofan bygginga Orkubús Vestfjarða.
<b>8092</b> 2.1.1999	Snjóflóð féll úr Erni utanvert við Miðdalsskarð.
<b>8093</b> 16.1.1999 <i>7.4</i>	Snjóflóð féll úr hlíðinni ofan bygginga Orkubús Vestfjarða.
<b>8095</b> 16.1.1999	Snjóflóð úr Hesthúsagili stöðvaðist á hrygg neðan við gilið.
<b>8096</b> 29.1.1999	Smáspýjur féllu úr Hádegisfjalli, Mærðarhorni og Heiðnafjalli.
<b>8097</b> 2.2.1999	Snjóflóð féllu úr tveimur næstu giljum innan við Hesthúsagil.
<b>8098</b> 4.2.1999	Snjóflóð féll úr hlíðinni ofan bygginga Orkubús Vestfjarða.
<b>8099</b> 20.2.1999	Snjóflóð féll úr gilinu ofan Geirastaða og stöðvaðist um 67 m frá Geirastaðabænum.
<b>8103</b> 21.2.1999	Snjóflóð féll úr gili innan við Hesthúsagil.
<b>8102</b> 21.2.1999 <i>6.5</i>	Snjóflóð féll úr hlíðinni ofan bygginga Orkubús Vestfjarða.
<b>8104</b> 21.2.1999 <i>8.8</i>	Snjóflóð úr Hesthúsagili stöðvaðist undir neðri háspennulínu.
<b>8111</b> 11.3.1999	Um 20 snjóflóð féllu í Óshyrnu, Hádegisfjalli, Mærðarhorni og Heiðnafjalli í Syðridal.

<b>Númer</b> Tími <i>Rennslisstig</i>	<b>Lýsing</b>
<b>8105</b> 12.3.1999	Snjóflóð féll úr gili innan við Hesthúsagil.
<b>8112</b> 12.3.1999 <i>9.3</i>	Snjóflóð úr Hesthúsagili stöðvaðist í 30 m h.y.s.
<b>8113</b> 13.3.1999 <i>8.8</i>	Snjóflóð úr hlíðinni ofan bygginga Orkubús Vestfjarða stöðvaðist við neðri háspennulínu.
<b>8106</b> 16.4.1999	Snjóflóð úr Hesthúsagili stöðvaðist á hrygg neðan við gilið.
<b>8114</b> 28.10.1999	Tvær snjóflóðsspýjur féllu úr giljum í Heiðnafjalli.
<b>8116</b> 31.12.1999	Snjóflóð féll úr Hesthúsagili.
<b>8118</b> 14.3.2000	Snjóflóð féll úr gili innan við Hesthúsagil.
<b>8117</b> 14.3.2000	Snjóflóð féll úr Tyrkjagili í Erni.
<b>8119</b> 15.3.2000	Snjóflóð úr Hesthúsagili stöðvaðist um 50 m neðan við gilið.
<b>8120</b> 15.3.2000	Snjóflóð féll úr Tyrkjagili í Erni.
<b>8125</b> 3/4.3.2001	Snjóflóð í Óshyrnu stöðvaðist í 20 m h.y.s.
<b>8126</b> 1.4.2001	Snjóflóð í Hádegisfjalli skemmdi girðingu á 75 m kafla.
<b>8127</b> 6.4.2001	Snjóflóð féll úr Hádegisfjalli.
<b>8142</b> 21.1.2002	Snjóflóð féll úr Heiðnafjalli.
<b>8146</b> 2/3.2.2002	Snjóflóð féll úr Núpsskál í Heiðnafjalli.
<b>8143</b> 2.2.2002 <i>7.3</i>	Snjóflóð úr Hesthúsagili stöðvaðist í 60 m h.y.s.

Númer Tími <i>Rennslisstig</i>	Lýsing
<b>8128</b> 11–12.2.2002 7.0	Snjóflóð úr hlíðinni ofan bygginga Orkubús Vestfjarða stöðvaðist í um 35 m h.y.s.
<b>8130</b> 13.2.2002	Snjóflóð féll úr slakkanum milli neðstu kletta í Heiðnafjalli.
<b>8129</b> 16.2.2002	Snjóflóð féll úr Tyrkjagili í Erni.
<b>8144</b> 30.3–1.4.2002	Snjóflóð féll úr Mærðarhvilft.
<b>8145</b> 1.4.2002	Snjóflóð féll úr Erni.

## Tungudalur og Hlíðardalur

Tiltölulega fá snjóflóð eru skráð í Tungudal og Hlíðardal, flest úr norðurhlíð Ernis ofan bæjarins Hóls. Úr þessari hlíð er líklegast að flóðið 1673, þegar 4 hestar drápu, hafi fallið. Það snjóflóð er hið fyrsta sem heimildir greina frá í Bolungarvík. Nokkur snjóflóð hafa einnig fallið úr suðurhlíðum Bolafjalls en þar liggur upp hlíðina vegarslóði að radarstöð á fjallstoppnum.

Númer Tími <i>Rennslisstig</i>	Lýsing
<b>8039</b> 26.5.1672	Skriður eyðilögðu hálf tónið að Meirihlíð.
<b>8001</b> 2.1.1673	Flóð í grennd við bæinn Hól drap 4 hesta.
<b>8045</b> okt 1910	Grjótskriða hljóp úr fjallinu innan við Hól og gerði skemmdir miklar á engjum.
<b>8048</b> 3/4.11.1965	Tvær aurskriður skemmdu tónið á Meirihlíð.
<b>8056</b> um 1975	Snjóflóð féll niður á veg milli Bolungarvíkur og Þjóðólfstungu alllangt innan við bæinn.
<b>8012</b> 27/28.2.1993	Snjóflóð úr hlíðinni ofan Hólsskriðu stöðvaðist í fjallsrótunum.
<b>8013</b> 28.2/1.3.1993	Snjóflóð úr hlíðinni ofan Hólsskriðu stöðvaðist í fjallsrótunum.

Númer Tími <i>Rennslisstig</i>	Lýsing
<b>8016</b> 6.3.1993	Vot snjóflóð féllu úr hverjum skorningi úr hlíðinni ofan Hólsskriðu. Þau stöðvuðust neðralega í hlíðinni.
<b>8019</b> 18.3.1993	Tvö flóð eða flóð sem skiptist í tvær tungur féll úr hlíðinni ofan Hólsskriðu.
<b>8021</b> 19.3.1993	Mörg snjóflóð féllu úr Hólsskriðu og ýmsum öðrum farvegum í Tungudal, alls 11 flóðtungur. Þær stöðvuðust í brekkurótum.
<b>8032</b> 3.4.1994	Tvö flóð féllu úr suðurhlíðinni undir hæsta punkti Tunguhorns.
<b>8033</b> 13.4.1994	Snjóflóð féll úr hlíðinni ofan Hólsskriðu og stöðvaðist í skriðunni.
<b>8035</b> 21.2.1995	Snjóflóð féll úr hlíðinni ofan hjalla- og peningshúsaþyrpingar í Minnihlíðarlandi og niður undir hjallana og húsinn.
<b>8085</b> 1997	Snjóflóð stöðvaðist á veginum upp Bolafjall.
<b>8083</b> 18.3.1997	Snjóflóð féll í Hólsskriðu.
<b>8087</b> 9.2.1998	Snjóflóð féll í Bolafjalli upp af Skálavíkurveiði og yfir veginn sem liggur upp að ratsjárstöðinni og skemmdi snjóbíl lítilsháttar.
<b>8100</b> 21.2.1999	Snjóflóð féll úr gili utan við Grjótskál í Tungudal.
<b>8101</b> 21.2.1999	Snjóflóð féllu úr öllum giljum í Tunguhorni í Tungudal sem snúa í suður.
<b>8108</b> 11.3.1999	Snjóflóð féll í Bolafjalli og yfir veginn sem liggur upp að ratsjárstöðinni og skemmdi snjóbíl lítilsháttar.
<b>8050</b> 22.10.1999	Grjót hrundi úr Erninum niður í Hólsskriðu.

## Skálavík

Skálavík, sem er grunn vík vestan Bolafjalls og Stigahlíðar, er nefnd hér til sögunnar vegna mannskæðs snjóflóðs sem þar féll 1910 þar sem 4 menn fórust. Ekki hefur verið lögð sérstök vinna í öflun heimilda um snjóflóð í Skálavík umfram það sem skráð er í bók Ólafs Jónssonar o.fl. (1992). Í Skálavík er snjópungt og þekkt er að þar falla oft snjóflóð þó fá þeirra séu skráð.

Númer Tími <i>Rennslisstig</i>	Lýsing
<b>8037</b> 15.1.1804	Bóndinn á Breiðabóli í Skálavík fórst í snjóflóði.
<b>8038</b> 1.3.1910	Í snjóflóði í Skálavík fórust 4 menn. Mikið tjón varð einnig á byggingum og fjöldi búfjár drapst.
<b>9218</b> 1-6.2.1995	Snjóflóð úr Minnibakkaskál Skálavík eða gílinu niðurundan skálinni skemmdi tvö sumarhús.

## Kort af útlínum flóða

Kort sem sýna örnefni og útlínur skráðra flóða eru aftast í þessari skýrslu og listi yfir kortin í viðauka C. Ekki eru öll flóð sem skráð eru í annálinn sýnd á kortunum. Þá er í flestum tilfellum um að ræða lítil flóð þar sem nákvæm staðsetning er ekki skráð eða gömul flóð þar sem heimildir skortir til þess að staðsetja þau á korti. Útlínur flóða á kortunum eru misvel þekktar. Útlínur og aðrar upplýsingar um staðsetningu flóða á kortunum eru flokkaðar í nokkra flokka eftir nákvæmi og eðli upplýsinganna:

**Mældar útlínur** Útlínur eru mældar með GPS-tækjum eða öðrum landmælingartækjum.

**Öruggar útlínur** Útlínur eru mældar eða færðar á kort með allgóðri nákvæmni af samtímaheimildarmanni en ekki mældar með landmælingartækjum.

**Ónákvæmar útlínur** Útlínur eru mældar eða færðar á kort eftir frásögn samtímaheimildarmanns eða samkvæmt áreiðanlegum heimildum, en geta verið ónákvæmar.

**Óvissar útlínur** Útlínur eru kortlagðar eftir óvissum heimildum.

**Í sjó** Flóðið náði út í sjó eða lengra en útlínan sýnir.

**Vatnsflóð** Útlínan sýnir mörk vatnsflóðs sem t.d. var samfara krapaflóði eða aurskriðu.

**Grjóthrun** Tákn á korti sýnir stöðvunarpunkt grjóthruns úr hlíðinni ofan staðarins.

**Staðsettur atburður** Tákn á korti (ör) sýnir staðsetningu og stefnu snjóflóðs eða aurskriðu án þess að útlína flóðsins eftir að það stöðvaðist sé nánar tilgreind.

Mældar og öruggar útlínur eru sýndar með sömu línutegund á kortunum en aðrar tegundir eru aðgreindar með mismunandi línutegundum og táknum eins og fram kemur í útskýringum á kortunum. Útlínur snjóflóða og aurskriðna eru aðgreindar með mismunandi lit eins og fram kemur í útskýringum á kortunum.

Útlínur ofanflóða sem sýndar eru á kortunum eru varðveittar á stafrænu formi í landupplýsingakerfi Væðurstofunnar.

Kortin sýna einungis staðsetningu flóða í nágrenni byggðarinnar í Bolungarvík og úr fjallinu Erni, þar sem hesthús og byggingar Orkubús Vestfjarða standa, svo og nokkur flóð við Hólsskriðu og á flóð á nokkrum stöðum í Syðridal.

Á ofanflóðakortum eru byggingar í Bolungarvík, þar sem tjón hefur orðið af völdum flóða eða flóð hafa fallið á hús án þess að valda tjóni, auðkenndar með stjörnu.

## Skýringar við annál

**Númer:** Númer flóðs í gagnasafni Veðurstofunnar Tegund: Gerð flóðs.

(Um er að ræða þurr eða blaut snjóflóð, sem geta verið flekahlaup eða lausasnjóflóð, svo og krapahlaup, skriður og grjóthrun sbr. lista í kafla um skráningu hér að framan.)

**Staðsetning:** Nafn farvegar skv. farvegatöflu í gagnasafninu.

Farvegir geta tekið til stórs svæðis ef staðsetning flóðs er óviss. Hægt er að skrá nánari upplýsingar um staðsetningu fyrir hvert einstakt flóð ef þörf krefur.

**Tími:** Dags- og tímasetning atburðar.

**Skýrslu skráði:** Höfundur skýrslu. Teg. skýrslu: Útlína: Vissa um útlínu flóðs.

Fylgigögn: Kort, loftmyndir, ljósmyndir, . . .

(Höfundur er sá sem ritar skýrsluna þó svo að hann hafi upplýsingar frá öðrum. Tegund skýrslu vísar til forms skýrslueyðublaðs.)

**Fólk sem lenti í flóðinu:** Látnir: , slasaðir: , ómeiddir: , heima: Alls:

(Fjöldi þeirra sem látast, slasast, lenda í flóðinu án þess að slasast og fjöldi þeirra sem eru heima við í byggingum sem flóðið lendir á en lenda ekki sjálfir í flóðinu.)

**Tjón:** Lýsing á efnahagslegu tjóni.

**Lýsing:** Stærðarfl.: Lengd: m Mælt úthl.horn ( $\alpha$ ): °

(Stærð flóða er flokkuð í 5 flokka sbr. töflu 3 hér að framan. Lengd táknar lárétta skriðlengd. Úthlaupshorn er sjónarhorn frá stöðvunarstað til efstu upptaka.)

**Upptök:** Hæð yfir sjó: m Breidd: m Mældur halli ( $\theta$ ): °

Þykkt brotlínu: Meðaltal: m Mest: m

Orsök: Ef eitthvað óvenjulegt er í aðdraganda flóðsins eða ef orsakir eru ekki náttúrulegar, t.d. skíðamenn eða umferð, er það skráð.

(Hæð efstu upptaka, meðalbreidd upptaka og meðalhalli lands í þeim er skráð ef upplýsingar eru til um þessi atriði.)

Almenna athugasemd um upptökin er einnig hægt að skrá.

**Fallbraut:** Breidd: Minnst: m Efst: m Neðst: m

(Þessi atriði eru skráð ef upplýsingar eru til um þau.)

**Tunga:** Hæð yfir sjó: m Mældur halli ( $\tau$ ): °

Þykkt: Meðaltal: m Mest: m

Meðalbreidd: m Lengd: m Rúmmál: m<sup>3</sup>

(Þessi atriði eru skráð ef upplýsingar eru til um þau.)

Almenna athugasemd um stöðvunarstað er einnig hægt að skrá.

**Braut:** Nafn brautar sem flóðið hefur verið skráð í. Braut er snið niður fjallshlíðina.

Brautir eru notaðar til þess að reikna skriðlengd, rennslisstig, úthlaupshorn o.fl. atriði sbr. kafla um skráningu flóða hér að framan.

**Veður:** Lýsing á veðri í aðdraganda flóðs.

**Athugasemdir:** Almenn athugasemd um flóðið, umfang þess og ýmis önnur atriði.

**Heimildir/Heimildarmenn:** Ritaðar heimildir um snjóflóðið og nöfn heimildarmanna.



## Annáll ofanflóða í Bolungarvík og nágrenni

**Númer:** 8039    Tegund: Aurskriða

**Staðsetning:** Hlíðardalur  
Meirihlíð.

**Tími:** 26.5.1672

**Tjón:** Skriður tóku af hálf tónið.

**Veður:** „... veður mikil og vætur í hverjum víða fjöll runnu ...“.

**Heimildir:** H.G.P. 2000. Skriðuannálar Patreksfjarðar, Bolungarvíkur og Bíldudals, bls. 5.

---

**Númer:** 8040    Tegund: Aurskriða

**Staðsetning:** Geirastaðagil  
Vætanlega sjálft Skriðugilið/Geirastaðagilið og hlíðin þar í nágrenni.

**Tími:** 26.5.1672

**Tjón:** Skriðurnar tóku af meir en þriðjung túsins.

**Veður:** „... veður mikil og vætur í hverjum víða fjöll runnu ...“.

**Heimildir:** H.G.P. 2000. Skriðuannálar Patreksfjarðar, Bolungarvíkur og Bíldudals, bls. 5.

---

**Númer:** 8001    Tegund: Snjóflóð

**Staðsetning:** Tungudalur  
Við bæinn Hól.

**Tími:** 2.1.1673

**Tjón:** Fjórir hestar drápust. Ekki getið um tjón á mannvirkjum.

**Veður:** Að kveldi þess 1. janúar og aðfararnótt 2. janúar gerði mikla drifu og setti niður óhemju snjó, en jörð auð, mikið freðin og svelluð undir. „Af þeim snjóum runnu víða snjóflóð“ segir í Eyrarannál.

**Athugasemdir:** Flóð í grennd við bæinn Hól drap 4 hesta. Staðsetning er óviss og flóðið gæti allt eins hafa fallið úr austurhlíðum Ernis þar sem snjóflóð eru mjög tíð. Flóðið er hins vegar skráð í Tungudal og gert ráð fyrir að það hafi fallið úr norðurhlíð Ernis ofan bæjarins. Flóð þetta er ekki fært á kort vegna óvissu um staðsetningu.

**Heimildir:** Ó.J. o.fl. 1992. Skriðuföll og snjóflóð, bls. III: 30.

J.G.E. 1995. Bolungarvík. Snjóflóðaannáll til ársins 1995, bls. 3, númer=1.

---

**Númer:** 8051    Tegund: Snjóflóð

**Staðsetning:** „Gilin“

**Tími:** um 1700 (?)

**Skráning:** Fylgigögn: Minnisblað Tómasar Jóhannessonar dags. 27.2.1999.

**Athugasemdir:** Skv. upplýsingum frá Ragnari Edvardssyni, fornleifafræðingi, kemur fram í gömlum skjölum að flóð hafi fallið niður á jafnsléttu þar sem nú er innanverður hluti byggðarinnar í Bolungarvík. Ekki er ljóst að svo komnu máli hvort frásögn þessi á við svæðið undir „Giljunum“ eða ekki, en það virðist líklegast og er þessi athugasemd því færð inn í gagnasafnið undir þeim farvegi. Ekki hefur tekist að finna heimildina sem um ræðir. Afla þarf nánari upplýsingar um þennan atburð. Flóð þetta er ekki fært á kort vegna óvissu um staðsetningu.

**Heimildir:** Ragnar Edvardsson. Símtal við TóJ 1998.

---

**Númer:** 8041    Tegund: Aurskriða

**Staðsetning:** „Gilin“

**Tími:** 1704

**Tjón:** Skriða féll á tún jarðarinnar Traðar og var landskuld jarðarinnar af þeim ástæðum niðurfærð um þriðjung og kúgildi úr þremur í eitt og hálf.

**Heimildir:** Ó.J. o.fl. 1992. Skriðuföll og snjóflóð, bls. II: 70.

H.G.P. 2000. Skriðuannálar Patreksfjarðar, Bolungarvíkur og Bíldudals, bls. 5.

---

**Númer:** 8042    Tegund: Aurskriða

**Staðsetning:** Óshyrna

Við bæinn Ós.

**Tími:** 1707

**Tjón:** Skriða mikil féll á tún jarðarinnar Óss í Bolungarvík, og er að þeim sökum landskuld jarðarinnar lækkuð um 4/10 hluta og leigukúgildum fækkað um þriðjung.

**Heimildir:** Ó.J. o.fl. 1992. Skriðuföll og snjóflóð, bls. II: 74.

H.G.P. 2000. Skriðuannálar Patreksfjarðar, Bolungarvíkur og Bíldudals, bls. 6.

---

**Númer:** 8043    Tegund: Aurskriða

**Staðsetning:** Geirastaðagil

**Tími:** 8–9.1.1797

**Tjón:** „... stórviðra- og hryðjusamt um suðvesturhluta landsins fram eftir vetri. Mest brögð urðu að þessu þann 8. og 9. jan. Þá skemmdi úrhellisregn með veðurofsa fjölda jarða, einkum í Dölum og á Vestfjörðum, með skriðuföllum, er tóku bæði tún og engjar ...“. Ó.J. telur hugsanlegt að Geirastaði í Syðridal hafi tekið í þetta skiptið og bærinn því verið fluttur.

**Heimildir:** Ó.J. o.fl. 1992. Skriðuföll og snjóflóð, bls. II: 110.

H.G.P. 2000. Skriðuannálar Patreksfjarðar, Bolungarvíkur og Bíldudals, bls. 6.

---

**Númer:** 8037    Tegund: Snjóflóð

**Staðsetning:** Skálavík

Væntanlega við Breiðaból.

**Tími:** 15.1.1804

**Fólk sem lenti í flóðinu:** Látnir: 1

**Athugasemdir:** Í prestsþjónustubók Hólssóknar, Bolungarvík, segir: „Jan. 15. hrapaði í snjóflóði til dauða bóndinn á Breiðabóli, Sumarliði Sumarliðason, 41 árs, en hann fannst eigi í skriðunni fyrr en þann 5. febr. Hann er grafinn 12. s.m.“ Breiðaból er í Skálavík og er sennilegt að slysið hafi orðið þar.

**Heimildir:** Ó.J. o.fl. 1992. Skriðuföll og snjóflóð, bls. III: 64.

---

**Númer:** 8044    Tegund: Aurskriða

**Staðsetning:** Geirastaðagil

**Tími:** 1896

**Tjón:** Skemmdir urðu á túnnum.

**Athugasemdir:** Hlaup kom úr Skriðugili 1896. Þetta var mikið grjót- og malarhlaup, en klofnaði í tvær álmur. Fór önnur sunnan við Skriðubæinn, en hin norður á Geirastaðatún, svo að bæjarhúsin í Skriðu sakaði eigi, og var kotið í ábúð í nokkur ár eftir þetta.

**Heimildir:** Ó.J. o.fl. 1992. Skriðuföll og snjóflóð, bls. II: 178.

H.G.P. 2000. Skriðuannálar Patreksfjarðar, Bolungarvíkur og Bíldudals, bls. 6.

---

**Númer:** 8038    Tegund: Snjóflóð

**Staðsetning:** Skálavík

Breiðaból og Minni-Bakki.

**Tími:** 1.3.1910

**Fólk sem lenti í flóðinu:** Látnir: 4, slasaðir: 0, ómeiddir: 10.    Alls: 14

**Tjón:** Flóðið lenti á þremur bæjum á Breiðabóli, braut tvo þeirra niður og færði þann þriðja á kaf og braut sperrur. Einnig eyðilagðist hlaða og fjárhús á Minni-Bakka og mikið af skepnum drapst á þessum bæjum.

**Athugasemdir:** Ekki var unnt að hefja björgunaraðgerðir fyrr en meira einum sólarhring eftir að flóðið féll vegna veðurs. Fimm þeirra sem björguðust voru grafnir úr flóðinu eftir að hafa legið 40 klst. í rústunum. Frá Breiðabóli og Minni-Bakka flutti allt fólk, nær 40 talsins, að Meiri-Bakka af ótta við að fleiri flóð kynnu að falla.

---

**Númer:** 8045    **Tegund:** Aurskriða

**Staðsetning:** Tungudalur  
Innan við Hól.

**Tími:** okt 1910

**Tjón:** Mikil grjótskriða hljóp úr fjallinu og gerði skemmdir miklar á engjum.

**Heimildir:** Ó.J. o.fl. 1992. Skriðuföll og snjóflóð, bls. II: 189.  
H.G.P. 2000. Skriðuannálar Patreksfjarðar, Bolungarvíkur og Bíldudals, bls. 6.

---

**Númer:** 8046    **Tegund:** Aurskriða

**Staðsetning:** Geirastaðagil

**Tími:** 2.9.1947

**Tjón:** Skriðan fyllti gamla gripahúsatótt, fór yfir um 2 ha. af túni frá Geirastöðum, fyllti framræsluskurði og rann yfir veginn. Á annað hundrað smálestum mun hafa verið ekið burt en líka miklu rutt í vatnið.

**Lýsing:** **Tunga:** Skriðan rann alveg niður í vatnið.

**Heimildir:** Ó.J. o.fl. 1992. Skriðuföll og snjóflóð, bls. II: 249–25.  
H.G.P. 2000. Skriðuannálar Patreksfjarðar, Bolungarvíkur og Bíldudals, bls. 6.

---

**Númer:** 8047    **Tegund:** Aurskriða

**Staðsetning:** Geirastaðagil

**Tími:** 2.9.1952

**Tjón:** Skemmdir urðu á dálítilli nýrækt.

**Heimildir:** Ó.J. o.fl. 1992. Skriðuföll og snjóflóð, bls. II: 292.  
H.G.P. 2000. Skriðuannálar Patreksfjarðar, Bolungarvíkur og Bíldudals, bls. 6.

**Númer:** 8094    Tegund: Snjóflóð

**Staðsetning:** Bæjargil ofan Geirastaða

**Tími:** 1953

**Skráning:** Útlína: Ónákvæm

**Lýsing: Tunga:** Stöðvaðist á svipuðum stað og flóðið 1999.

**Athugasemdir:** Elsta skráða flóð í viðkomandi farvegi/braut.  
Gróft, stórkögglótt snjóflóð úr gili ofan Geirastaða.

**Heimildir:** Sigurvin Hannibalsson.

---

**Númer:** 8002    Tegund: Snjóflóð

**Staðsetning:** Traðarhyrna - utan Bollagils, innan „Gilja“

**Tími:** um 1955

**Skráning:** Útlína: Ónákvæm

**Lýsing: Tunga:** Hæð yfir sjó: 70 m

**Athugasemdir:** Lítið flóð féll þar sem nú stendur skíðalyfta innan við bæinn. Það olli engu tjóni.

**Heimildir:** J.G.E. 1995. Bolungarvík. Snjóflóðaannáll til ársins 1995, bls. 3, númer=3.  
Grétar Bjarnason. Samtal við JGE 1994.

---

**Númer:** 8132    Tegund: Snjóflóð

**Staðsetning:** „Innragil“

**Tími:** 1950–1960

**Tjón:** Flóðið mun hafa skemmt fjárhúskofa.

**Athugasemdir:** Elsta skráða flóð í viðkomandi farvegi/braut.

Skv. frásögn Geirs Guðmundssonar féll flóð þetta líklega á árunum 1950–1960. Það skemmdi fjárhúskofa sem Sigurður nokkur Guðbjartsson notaði og var fé Sigurðar flutt niður á Malir eftir þetta. Kofinn stóð 250–300 m innan við bæinn Tröð og var innan girðingar um bæinn, líklega nokkuð ofan og innan við þar sem nú er Traðarland 24. Kofinn var utan við skíðalyftuna undir Innragili. Flóðið var smáspýja að sögn Geirs. Hann kom að flóðinu og man eftir að brak úr kofanum, spýtur og mold, hafið borist niður hlíðina. Finnboði Bernódusson kannast hins vegar ekki við þetta flóð en hann mun oft hafa átt leið um svæðið á þessum árum.

**Heimildir:** Geir Guðmundsson. Símtal við TóJ 27. maí 2002.

---

**Númer:** 8003    **Tegund:** Snjóflóð

**Staðsetning:** „Gilin“

**Tími:** um 1957

**Skýrslu skráði:** Grétar Bjarnason    Útlína: Óviss

**Lýsing: Tunga:** Hæð yfir sjó: 50 m

**Braut:** bolu15aa,  $\beta = 30.8^\circ$ ,  $\alpha = 31.5^\circ$ , rst=9.2.

**Athugasemdir:** Elsta skráða flóð í viðkomandi farvegi/braut.

Lítið flóð úr „Ytragili“ eða Traðargili stöðvaðist ofan við þar sem nú er gatan Dísarland. Hugsanlega nærri þar sem flóð féll 21. febrúar 1997, en það flóð olli skemmdum á tveimur húsum við Dísarland. Flóðið stöðvaðist í um 50 m h.y.s. og olli ekki tjóni.

**Heimildir:** J.G.E. 1995. Bolungarvík. Snjóflóðaannáll til ársins 1995, bls. 3, númer=3.  
Grétar Bjarnason. Samtal við JGE 1994.

— — — — —

**Númer:** 8052    **Tegund:** Snjóflóð

**Staðsetning:** „Gilin“

Líklega „Ytragil“.

**Tími:** um 1960

**Skráning:** Útlína: Óviss    Fylgigögn: Minnisblað Tómasar Jóhannessonar dags. 27.2.1999.

**Lýsing: Braut:** bolu15aa,  $\beta = 30.8^\circ$ ,  $\alpha = 26.5^\circ$ , rst=14.1.

**Athugasemdir:** Lengsta skráða flóð í viðkomandi farvegi/braut.

Óljósar heimildir komu fram árinu 1996 um flóð „niður undir skógræktargirðingu“, sem er sunnan Þjóðólfsvegur, í stefnu úr „Ytragili“. Flóð þetta átti að hafa fallið um 1963. Nánari upplýsingar um þetta flóð benda til að það hafi fallið úr „Ytragili“ eða Traðargili í stefnu milli bæjarins Traðar og fjárhúsa Þórðar Eyjólfssonar, sem voru þar sem fjölbýlishúsið við Stigahlíð 2–4 stendur nú. Þrír núlifandi Bolvíkingar staðfesta að þeir hafi komið að þessu flóði föllnu, þá 8–12 ára gamlir. Einn þeirra er sami maður og upprunalega greindi frá flóði um 1963 þannig að öruggt er að um sama flóð er að ræða. Þeir bera að flóðið hafi líklega staðnæmst skammt ofan og innan við fjárhúsin og því líklega náð heldur lengra en flóð á svipuðum slóðum sem féll á tímabilinu 1968–1972 (flóð nr. 8053). Aðrar lýsingar á flóðinu eru óljósar. Einn heimildarmanna rámar í að allmikið grjót hafi komið niður með flóðinu. Annar telur að það hafi verið blautt en hinir að það hafi verið þurrt. Flóð þetta mun hafa fallið um 1960 en tímasetningin er óviss um 1–2 ár. Þessa flóðs er ekki getið í eldri gögnum VÍ um snjóflóð í Bolungarvík.

**Heimildir:** Sveinbjörn Ragnarsson. Samtal við TóJ og ÞA 22.1.1999, samtal við KJ 1996.  
Rögnvaldur Guðmundsson. Samtal við TóJ og ÞA 22.1.1999.  
Benedikt Guðmundsson. Samtal við TóJ og ÞA 22.1.1999.

— — — — —

**Númer:** 8063    Tegund: Aurskriða

**Staðsetning:** „Gilin“

**Tími:** 20. öld

**Skráning:** Fylgigögn: Minnisblað Tómasar Jóhannessonar dags. 27.2.1999.

**Tjón:** Tjón á tünnum og girðingum.

**Athugasemdir:** Þórður Eyjólfsson kveður aurspýjur og grjóthrun úr Traðarhyrnu við bæinn Tröð hafa eyðilagt girðingar í kringum túnblett sem hann nýtti áður en byggðin náði inn á þetta svæði. Túnið var á milli fjárhúsa hans, þar sem nú er Stighlíð 2–4, og fjallsins. Þetta er á svæðinu þar sem göturnar Stigahlíð, Dísarland og Traðarland eru nú.

**Heimildir:** H.G.P. 2000. Skriðuannálar Patreksfjarðar, Bolungarvíkur og Bíldudals, bls. 8.  
Þórður Eyjólfsson. Símtal við TóJ 1999.

---

**Númer:** 8048    Tegund: Aurskriða

**Staðsetning:** Hlíðardalur  
Meirihlíð.

**Tími:** 3/4.11.1965

**Tjón:** Tvær aurskriður féllu á túnið á Meirihlíð.

**Heimildir:** H.G.P. 2000. Skriðuannálar Patreksfjarðar, Bolungarvíkur og Bíldudals, bls. 6.

---

**Númer:** 8049    Tegund: Aurskriða

**Staðsetning:** Óshyrna  
Fremri-Ós.

**Tími:** 3/4.11.1965

**Tjón:** Aurskriða féll á nýja sáðsléttu að Fremri-Ósi.

**Heimildir:** H.G.P. 2000. Skriðuannálar Patreksfjarðar, Bolungarvíkur og Bíldudals, bls. 6.

---

**Númer:** 8053    Tegund: Snjóflóð

**Staðsetning:** „Gilin“  
Líklega „Ytragil“.

**Tími:** 1968–1972

**Skýrslu skráði:** Tómas Jóhannesson    Teg. skýrslu: 1    Útlína: Óviss  
Fylgigögn: Minnisblað Tómasar Jóhannessonar dags. 27.2.1999.

**Lýsing: Tunga:** Þykkt:    Meðaltal: 1.5 m

**Braut:** bolu15aa,  $\beta = 30.8^\circ$ ,  $\alpha = 26.8^\circ$ , rst=13.8.

**Athugasemdir:** Snjóflóð féll úr „Ytragili“ eða Traðargili eða hlíðinni neðan þeirra nokkru utan við bæinn Tröð. Tungan var u.þ.b. 1.5 m að þykkt og nokkrir tugir metra að breidd. Það féll yfir stóran jarðfastan stein sem Dísarsteinn nefnist. Steinninn er mitt á milli gatnanna Dísarlands og Traðarlands skammt utan við húsið Dísarland 14. Flóðið stefndi í átt að fjárhúsi Þórðar Eyjólfssonar sem stóð þar sem fjölbýlishúsið við Stigahlíð 2–4 stendur nú. Flóðið náði ekki að fjárhúsinu heldur stöðvaðist allnokkurn spöl frá því, e.t.v. 50 m frá fjárhúsinu. Flóð þetta hefur fallið á svipuðum stað og flóðið 21. febrúar 1997 sem olli skemmdum á tveimur húsum við Dísarland. Þessa flóðs er ekki getið í eldri gögnum VÍ um snjóflóð í Bolungarvík.

**Heimildir:** Gunnar Ásgeir Karlsson. Samtal við TóJ 1999 og 27.5.2002.

-----  
**Númer:** 8054    Tegund: Snjóflóð

**Staðsetning:** Ufsir

**Tími:** 1969/1970

**Skráning:** Útlína: Ónákvæm

**Lýsing: Braut:** bolu17aa,  $\beta = 28.5^\circ$ ,  $\alpha = 26.2^\circ$ , rst=12.4.

**Athugasemdir:** Lengsta skráða flóð í viðkomandi farvegi/braut.

Elsta skráða flóð í viðkomandi farvegi/braut.

Flóðið þetta náði samkvæmt heimildum niður á opna svæðið í byggðinni í Bolungarvík í Morðingjamýri undir Ufsum, niður fyrir hjalla sem þar eiga að hafa staðið á þessum tíma. Flóð þetta var um skeið tímasett um 1980 í gögnum VÍ en það mun hafa fallið 10 árum fyrr þ.e. 1969/1970. Þessa flóðs er ekki getið í eldri gögnum VÍ um snjóflóð í Bolungarvík.

**Heimildir:** Ævar S. Ragnarsson. Samtal við KJ 1996.

Jóhann Hannibalsson. Samtal við TóJ 1999.

-----  
**Númer:** 8055    Tegund: Snjóflóð

**Staðsetning:** „Gilin“

Bæði „Innragil“ og Traðargil.

**Tími:** um 1970

**Skráning:** Útlína: Ónákvæm    Fylgigögn: Samantekt um viðtöl Tómasar Jóhannessonar við nokkra Bolvíkinga árið 2002.

**Lýsing: Braut:** bolu13ab,  $\beta = 30.6^\circ$ ,  $\alpha = 26.5^\circ$ , rst=14.0.



**Athugasemdir:** Lengsta skráða flóð í viðkomandi farvegi/braut.

Elsta skráða flóð í viðkomandi farvegi/braut.

Flóð þetta mun hafa fallið úr bæði „Innragili“ og Traðargili eða hlíðinni neðan þeirra. Neðan Traðargils stöðvaðist það skammt ofan þar sem nú standa innstu hús við Traðarland. Neðan „Innragils“ náði tunga úr flóðinu niður á jafnsléttu og niður undir Þjóðólfsveg. Þar var ytri jadarinn nokkuð innan við hlaðinn túngarð frá bænum Tröð og innri jadarinn nokkuð utan skíðasvæðisins. Flóðið er sagt hafa verið stórt og skíðafólk á leið á skíði kveðst hafa klöngrast yfir flóðtunguna. Hugsanlega slær heimildum um þetta flóð og flóðið 1968–1972 eitthvað saman, en þær lýsa flóðunum á tveimur aðskildum stöðum og eru þau því skráð hvort í sínu lagi. Heimildum um þetta flóð slær einnig hugsanlega saman við frásögn af aurskriðu eða krapaflóði að vori til um 1970 sem Trausti Bernóðusson er heimildarmaður um.

**Heimildir:** Aldís Rögnvaldsdóttir. Samtal við KJ 1996, símtal við TóJ 5.6.2002.

Bjarni Sólbergsson. Símtal við TóJ 4.9.2002.

Bergur Bjarni Karlsson. Símtal við TóJ 27.9.2002. Bergur kveðst muna eftir mjórri tungu innan við túngarðinn á Tröð. Hans frásögn ber ekki fullkomlega saman við frásagnir hinna heimildarmannanna. Þetta kann þó að hafa verið sama flóðið.

---

**Númer:** 8036    **Tegund:** Aurskriða

**Staðsetning:** „Innragil“

**Tími:** að vori um 1970

**Skráning:** Fylgigögn: Samantekt um viðtöl Tómasar Jóhannessonar við nokkra Bolvíkinga árið 2002.

**Tjón:** Túnið var nánast ónýtt til heyskapar eftir þetta.

**Athugasemdir:** Trausti man eftir krapa- eða aurskriðu að vori til um 1970 niður á túnið innan við þar sem raðhúsin við Brúnaland standa nú. Skriðan féll framan (innan) við Traðarbæinn.

**Heimildir:** Trausti Bernóðusson. Símtal við TóJ 27.5.2002.

---

**Númer:** 8006    **Tegund:** Snjóflóð

**Staðsetning:** Ernir - Hesthúsagil

**Tími:** 1974

**Skráning:** Útlína: Ónákvæm

**Lýsing:** **Tunga:** Meðalbreidd: 200 m

**Braut:** boer01aa,  $\beta = 33.9^\circ$ ,  $\alpha = 26.4^\circ$ , rst=15.3.

**Athugasemdir:** Lengsta skráða flóð í viðkomandi farvegi/braut.

Elsta skráða flóð í viðkomandi farvegi/braut.

Stórt flóð féll úr gilinu ofan hesthúsanna í Múrhúsalandi. Það var um 200 m breitt og náði niður undir veginn inn Syðridal. Ytri mörk voru innan við aðveitustöð Orkubús Vestfjarða. Mjó tunga í flóðinu innanverðu, sem merkt er "?" á kortum, kann að hafa farið heldur lengra en megintungan.

**Heimildir:** J.G.E. 1995. Bolungarvík. Snjóflóðaannáll til ársins 1995, bls. 3, númer=6.

Jón Sveinsson. Samtal við JGE 1995.

Jóhann Hannibalsson. Samtal við KJ 1996.

Sigurður Zakarías Ólafsson. Samtal við JGE 1995.

— — — — —

**Númer:** 8004    Tegund: Snjóflóð

**Staðsetning:** Heiðnafjall

Við inntakslón Reiðhjallavirkjunar.

**Tími:** 11.2.1974

**Tjón:** Mannvirki skemmdust það mikið að ekki var hægt að stjórna rennslinu og takmarkaði það afköst virkjunarinnar.

**Athugasemdir:** Snjóflóð féll í inntakslón Reiðahjallavirkjuna og á mannvirki sem þar eru.

**Heimildir:** S.R. 1976. Snjóflóð 1972–75.

J.G.E. 1995. Bolungarvík. Snjóflóðaannáll til ársins 1995, bls. 3, númer=4.

— — — — —

**Númer:** 8005    Tegund: Snjóflóð

**Staðsetning:** Heiðnafjall

Úr hlíðinni ofan stöðvarhúss Reiðhjallavirkjunar.

**Tími:** 14.2.1974

**Skráning:** Útlína: Örugg    Fylgigögn: Minnisblað Tómasar Jóhannessonar dags. 27.2.1999.

**Lýsing:** Mælt úthl.horn ( $\alpha$ ): 30°

**Tunga:** Flóðið mun hafa farið talsvert lengra en að stöðvarhúsinu.

**Athugasemdir:** Snjóflóð féll á stöðvarhús Reiðahjallavirkjunar. Tveir menn voru í húsinu en þá sakaði ekki. Húsið er sérstaklega styrkt gagnvart snjóflóðum og varð ekki fyrir skemmdum.

**Heimildir:** S.R. 1976. Snjóflóð 1972–75.

J.G.E. 1995. Bolungarvík. Snjóflóðaannáll til ársins 1995, bls. 3, númer=5.

— — — — —

**Númer:** 8056    Tegund: Snjóflóð

**Staðsetning:** Bolafjall

Milli Bolungarvíkur og Þjóðólfstungu.

**Tími:** um 1975

**Athugasemdir:** Snjóflóð féll niður á veg milli Bolungarvíkur og Þjóðólfstungu alllangt innan við bæinn. Flóð þetta hefur væntanlega fallið úr hlíðum Bolafjalls.

**Heimildir:** Sigurgeir G. Jóhannsson. Viðtal við KJ 1996.

---

**Númer:** 8007    Tegund: Snjóflóð

**Staðsetning:** Heiðnafjall

Við inntakslón Reiðhjallavirkjunar.

**Tími:** jan 1975

**Tjón:** Tvær lokuvindur skemmdust mikið en ein minna.

**Athugasemdir:** Flóð féll í inntakslón Reiðahjallavirkjunar og á mannvirki sem þar eru. Flóðið komst ekki inn í lokuhúsið þar sem dyraumbúnaður hafði verið styrktur eftir flóðið árið áður.

**Heimildir:** S.R. 1976. Snjóflóð 1972–75.

J.G.E. 1995. Bolungarvík. Snjóflóðaannáll til ársins 1995, bls. 3, númer=7.

---

**Númer:** 8122    Tegund: Snjóflóð

**Staðsetning:** Óshyrna

Bæjargil.

**Tími:** 1985

**Skráning:** Útlína: Ónákvæm

**Athugasemdir:** Snjóflóð úr Bæjargili, Óshyrnu. Fór niður fyrir veg og yfir Ósá.

**Heimildir:** Jóhann Hannibalsson.

---

**Númer:** 8133    Tegund: Snjóflóð

**Staðsetning:** Óshyrna

Bæjargil.

**Tími:** 1990

**Skráning:** Útlína: Ónákvæm

**Athugasemdir:** Snjóflóð úr Bæjargili, Óshyrnu. Stórir kögglar náðu niður undir girðingu.

**Heimildir:** Kristján Högni Jónsson.

— — — — —  
**Númer:** 8057    Tegund: Snjóflóð

**Staðsetning:** Traðargil

**Tími:** feb 1991

**Skráning:** Útlína: Ónákvæm

**Lýsing: Tunga:** Þykkt: Meðaltal: 1.5 m

Meðalbreidd: 30 m

Flóðið stöðvaðist um 150 m ofan við Traðarland 22.

**Braut:** bolu14aa,  $\beta = 30.7^\circ$ ,  $\alpha = 31.5^\circ$ , rst=9.2.

**Athugasemdir:** Snjóflóð féll úr Traðargili. Það var um 30 m á breidd og um 1.5 m að þykkt þar sem það stöðvaðist. Heimildir um þetta flóð eru óljósar en það kemur fram í lista Kristjáns Jónassonar um snjóflóð í Bolungarvík frá 1996.

— — — — —  
**Númer:** 8008    Tegund: Snjóflóð

**Staðsetning:** Ernir

Utanverð hlíðin.

**Tími:** 26.11.1992

**Skýrslu skráði:** Jón Sveinsson    Teg. skýrslu: 2    Útlína: Ónákvæm

**Lýsing: Tunga:** Þykkt: Meðaltal: 1 m    Mest: 1.5 m

Flóðin stöðvuðust í hlíðinni eða við fjallsræturnar.

**Braut:** boer01aa,  $\beta = 33.9^\circ$ ,  $\alpha = 36.7^\circ$ , rst=6.8.

**Athugasemdir:** Snjóflóð féllu úr hverjum skorningi í fjallinu Erni utanverðu. Upptökin voru í 100–300 m hæð. Flóðtungurnar voru 10–150 m á breidd.

**Heimildir:** J.G.E. 1995. Bolungarvík. Snjóflóðaannáll til ársins 1995, bls. 4, númer=8.

— — — — —  
**Númer:** 8009    Tegund: Þurrt flekahlaup

**Staðsetning:** Traðargil

Hlíðin innan við bæinn Tröð.

**Tími:** 26.11.1992

**Skýrslu skráði:** Jón Sveinsson    Teg. skýrslu: 2    Útlína: Ónákvæm

Fylgigögn: Ljósmyndir í Bolungarvíkurmöppu.

**Lýsing: Upptök:** Hæð yfir sjó: 250 m

**Tunga:** Þykkt: Meðaltal: 1 m

Flóðin stöðvuðust nedarlega í hlíðinni og í hlíðarrótunum.

**Braut:** bolu14aa,  $\beta = 30.7^\circ$ ,  $\alpha = 30.7^\circ$ , rst=10.0.

**Athugasemdir:** Flóðið, sem átti upptök í hlíðinni neðan Traðargils, skiptist í nokkrar tungur sem voru nokkrir tugir metra að breidd og um 1 m að þykkt. Tungu fóru í gegnum skíðalyftuna en olli ekki tjóni.

**Heimildir:** J.G.E. 1995. Bolungarvík. Snjóflóðaánnáll til ársins 1995, bls. 4, númer=9.

---

**Númer:** 8010 Tegund: Þurrt flekahlaup

**Staðsetning:** Ufsir

**Tími:** 26.11.1992

**Skýrslu skráði:** Jón Sveinsson Teg. skýrslu: 2 Útlína: Örugg Fylgigögn: Ljósmyndir í Bolungarvíkurmöppu.

**Lýsing: Upptök:** Hæð yfir sjó: 200 m  
Flóðið áttu upptök undir Ufsunum.

**Tunga:** Þykkt: Meðaltal: 1.2 m

Flóðið stöðvaðist rétt ofan við Stigahlíð. Samkvæmt sumum heimildum náði flóðið heldur lengra, þ.e. tungurnar náðu niður á veginn.

**Braut:** bolu17aa,  $\beta = 28.5^\circ$ ,  $\alpha = 28.4^\circ$ , rst=10.1.

**Athugasemdir:** Flóðið skiptist í margar aðskildar tungur þar sem það stöðvaðist. Samkvæmt snjóflóðaskýrslunni var flóðið 200–250 m að breidd en það mun hafa verið nokkru breiðara og er sýnt þannig á korti.

**Heimildir:** J.G.E. 1995. Bolungarvík. Snjóflóðaánnáll til ársins 1995, bls. 4, númer=10.

---

**Númer:** 8011 Tegund: Þurrt flekahlaup

**Staðsetning:** „Gilin“  
Traðargil og Ytragil.

**Tími:** 20.2.1993

**Skýrslu skráði:** Jón Sveinsson Teg. skýrslu: 2 Útlína: Óviss

**Lýsing: Upptök:** Hæð yfir sjó: 620 m Breidd: 20 m

**Tunga:** Þykkt: Meðaltal: 0.3 m  
Meðalbreidd: 17 m Lengd: 540 m  
Flóðið stöðvaðist í fjallsrótum.

**Braut:** bolu14aa,  $\beta = 30.7^\circ$ ,  $\alpha = 32.1^\circ$ , rst=8.7.

**Athugasemdir:** Flóð þetta féll úr Traðarhyrnu. Í snjóflóðaánnál Jóns Gunnars frá 1995 er sagt að þetta flóð hafi fallið úr Bollagili en trúlega er það ekki rétt. Samkvæmt teikningu í skýrslu frá Jóni Sveinssyni hefur flóðið komið úr Traðargili og Ytragili. Það var flekaflóð með upptök í fláa í gilinu. Það klofnaði í tvær tungur, hvor um sig 15–20 m að breidd, þykkt í tungunum var 0.2–0.4 m.

**Heimildir:** J.G.E. 1995. Bolungarvík. Snjóflóðaannáll til ársins 1995, bls. 4, númer=11.

---

**Númer:** 8012    Tegund: Snjóflóð

**Staðsetning:** Tungudalur  
Hólsskriða.

**Tími:** 27/28.2.1993 aðfaranótt

**Skýrslu skráði:** Jón Sveinsson    Teg. skýrslu: 2    Útlína: Ónákvæm

**Lýsing: Upptök:** Hæð yfir sjó: 690 m

**Tunga:** Þykkt: Mest: 0.7 m  
Meðalbreidd: 20 m    Lengd: 600 m  
Flóðið stöðvaðist í fjallsrótum.

**Athugasemdir:** Flóðið klofnaði í tvær tungur.

**Heimildir:** J.G.E. 1995. Bolungarvík. Snjóflóðaannáll til ársins 1995, bls. 5, númer=12.

---

**Númer:** 8013    Tegund: Snjóflóð

**Staðsetning:** Tungudalur  
Hólsskriða.

**Tími:** 28.2/1.3.1993 aðfaranótt

**Skýrslu skráði:** Jón Sveinsson    Teg. skýrslu: 2    Útlína: Ónákvæm

**Lýsing: Upptök:** Hæð yfir sjó: 690 m

**Tunga:** Þykkt: Mest: 0.3 m  
Meðalbreidd: 10 m    Lengd: 550 m  
Flóðið stöðvaðist neðst í hlíðinni.

**Heimildir:** J.G.E. 1995. Bolungarvík. Snjóflóðaannáll til ársins 1995, bls. 5, númer=13.

---

**Númer:** 8014    Tegund: Snjóflóð

**Staðsetning:** Óshyrna  
Ofan við bæinn Ós.

**Tími:** 6.3.1993

**Skýrslu skráði:** Jón Sveinsson    Teg. skýrslu: 2

**Lýsing: Upptök:** Hæð yfir sjó: 500 m

**Tunga:** Hæð yfir sjó: 200 m  
Flóðið stöðvaðist hátt uppi í fjallinu, þar sem dregur úr hallanum í 200 m y.s.

**Heimildir:** J.G.E. 1995. Bolungarvík. Snjóflóðaannáll til ársins 1995, bls. 5, númer=14.

---

**Númer:** 8015    **Tegund:** Snjóflóð

**Staðsetning:** Ernir  
Utanverð hlíðin.

**Tími:** 6.3.1993

**Skýrslu skráði:** Jón Sveinsson    Teg. skýrslu: 2    Útlína: Ónákvæm

**Lýsing: Tunga:** Þykkt: Meðaltal: 0.25 m    Mest: 1 m  
Meðalbreidd: 100 m  
Flóðið stöðvaðist við rætur hlíðarinnar.

**Braut:** boer01aa,  $\beta = 33.9^\circ$ ,  $\alpha = 36.9^\circ$ , rst=6.7.

**Athugasemdir:** Flóðið var mjög vott.

**Heimildir:** J.G.E. 1995. Bolungarvík. Snjóflóðaannáll til ársins 1995, bls. 5, númer=15.

---

**Númer:** 8016    **Tegund:** Snjóflóð

**Staðsetning:** Tungudalur  
Hlíðin ofan Hólsskriðu.

**Tími:** 6.3.1993

**Skýrslu skráði:** Jón Sveinsson    Teg. skýrslu: 2    Útlína: Ónákvæm

**Lýsing: Tunga:** Meðalbreidd: 15 m  
Flóðin stöðvuðust neðarlega í hlíðinni.

**Athugasemdir:** Vot snjóflóð féllu úr hverjum skorningi. Breidd hveurrar tungu var 10–20 m.

**Heimildir:** J.G.E. 1995. Bolungarvík. Snjóflóðaannáll til ársins 1995, bls. 6, númer=16.

---

**Númer:** 8017    **Tegund:** Snjóflóð

**Staðsetning:** Traðargil

**Tími:** 7.3.1993

**Skýrslu skráði:** Jón Sveinsson    Teg. skýrslu: 2    Útlína: Ónákvæm

**Lýsing: Upptök:** Hæð yfir sjó: 550 m

**Tunga:** Þykkt: Mest: 0.3 m  
Meðalbreidd: 10 m

Flóðið stöðvaðist í hlíðinni ofan við bæinn Tröð áður en það náði niður á jafnsléttu.

**Braut:** bolu14aa,  $\beta = 30.7^\circ$ ,  $\alpha = 34.5^\circ$ .

**Athugasemdir:** Flekahlaup í lausum snjó féll væntanlega úr Traðargili. Tungan var mjó og þunn.

**Heimildir:** J.G.E. 1995. Bolungarvík. Snjóflóðaannáll til ársins 1995, bls. 6, númer=17.

---

**Númer:** 8018    **Tegund:** Þurrt flekahlaup

**Staðsetning:** Mærðarhorn  
Sunnan við Seljadal.

**Tími:** 18.3.1993

**Skýrslu skráði:** Jón Sveinsson    **Teg. skýrslu:** 2    **Útlína:** Örugg

**Lýsing: Upptök:** Hæð yfir sjó: 450 m

**Tunga:** Þykkt:    Meðaltal: 0.15 m  
Meðalbreidd: 100 m  
Flóðið féll niður að Syðridalsvatni.

**Heimildir:** J.G.E. 1995. Bolungarvík. Snjóflóðaannáll til ársins 1995, bls. 6, númer=18.

---

**Númer:** 8019    **Tegund:** Snjóflóð

**Staðsetning:** Tungudalur  
Hlíðin ofan Hólsskriðu.

**Tími:** 18.3.1993 trúlega um nóttina

**Skýrslu skráði:** Jón Sveinsson    **Teg. skýrslu:** 2    **Útlína:** Ónákvæm

**Lýsing: Upptök:** Hæð yfir sjó: 500 m

**Tunga:** Þykkt:    Meðaltal: 0.3 m  
Meðalbreidd: 17 m  
Tungurnar stöðvudust neðarlega í hlíðinni.

**Athugasemdir:** Tvö flóð eða flóð sem skiptist í tvær tungur féll úr hlíðinni ofan Hólsskriðu.

**Heimildir:** J.G.E. 1995. Bolungarvík. Snjóflóðaannáll til ársins 1995, bls. 6, númer=19.

---

**Númer:** 8020    **Tegund:** Snjóflóð

**Staðsetning:** Ernir - Hesthúsagil

**Tími:** 19.3.1993

**Skýrslu skráði:** Jón Sveinsson    **Teg. skýrslu:** 2    **Útlína:** Ónákvæm

**Lýsing: Upptök:** Hæð yfir sjó: 350 m



**Tunga:** Þykkt: Mest: 0.4 m  
Meðalbreidd: 40 m  
Flóðið stöðvaðist á hryggnum neðarlega í hlíðinni.

**Braut:** boer01aa,  $\beta = 33.9^\circ$ ,  $\alpha = 38.2^\circ$ .

**Heimildir:** J.G.E. 1995. Bolungarvík. Snjóflóðaannáll til ársins 1995, bls. 7, númer=20.

---

**Númer:** 8021 Tegund: Snjóflóð

**Staðsetning:** Tungudalur  
Hólsskriða og aðrir farvegir í Tungudal.

**Tími:** 19.3.1993

**Skýrslu skráði:** Jón Sveinsson Teg. skýrslu: 2 Útlína: Ónákvæm

**Lýsing: Upptök:** Hæð yfir sjó: 450 m

**Tunga:** Flóðin stöðvuðust nærri brekkurótum.

**Athugasemdir:** Mörg snjóflóð féllu úr Erni og Tunguhorni, þ.e. úr Hólsskriðu og ýmsum öðrum farvegum í Tungudal, alls 11 flóðtungur. Stærð var mjög mismunandi en þó voru flestar voru tungurnar litlar.

**Heimildir:** J.G.E. 1995. Bolungarvík. Snjóflóðaannáll til ársins 1995, bls. 7, númer=21.

---

**Númer:** 8022 Tegund: Snjóflóð

**Staðsetning:** Syðridalur  
Heiðnafjall og Mærðarhorn.

**Tími:** 19.3.1993 um nótt eða snemma m

**Skýrslu skráði:** Jón Sveinsson Teg. skýrslu: 2

**Lýsing: Upptök:** Hæð yfir sjó: 450 m

**Tunga:** Flóðin náðu niður í fjallsrætur.

**Athugasemdir:** A.m.k. sjö snjóflóð af mismunandi stærð féllu úr Heiðnafjalli og Mærðarhorni í Syðridal.

**Heimildir:** J.G.E. 1995. Bolungarvík. Snjóflóðaannáll til ársins 1995, bls. 7, númer=22.

---

**Númer:** 8023 Tegund: Snjóflóð

**Staðsetning:** Ernir  
Hlíðin innan við hesthúsin.

**Tími:** 30.4.1993 15:00–16:00

**Skýrslu skráði:** Jón Sveinsson Teg. skýrslu: 2 Útlína: Ónákvæm

**Lýsing: Upptök:** Hæð yfir sjó: 500 m

**Tunga:** Þykkt: Mest: 0.9 m

Meðalbreidd: 22 m

Flóðið stöðvaðist í hlíðinni.

**Athugasemdir:** Snjóflóð féll úr Geirastaðahlíð framan við hesthúsin (þ.e. innar í dalnum).

**Heimildir:** J.G.E. 1995. Bolungarvík. Snjóflóðaannáll til ársins 1995, bls. 7, númer=23.

---

**Númer:** 8024 Tegund: Snjóflóð

**Staðsetning:** Heiðnafjall

Úr hlíðinni ofan stöðvarhúss Reiðhjallavirkjunar.

**Tími:** 11/12.1.1994 23:00–01:30

**Skýrslu skráði:** Jón Sveinsson Teg. skýrslu: 2 Útlína: Örugg Fylgigögn: Minnisblað  
Tómasar Jóhannessonar dags. 27.2.1999.

**Tjón:** Flóðið skemmdi girðingar og ljósastaur og einnig þakniðurföll og loftventla á stöðvarhúsi  
virkjunarinnar.

**Lýsing: Upptök:** Hæð yfir sjó: 700 m

**Tunga:** Þykkt: Mest: 3 m

Meðalbreidd: 140 m

Flóðið fór vel yfir Tröllá, meira en 200 m niður fyrir stöðvarhúsið.

**Athugasemdir:** Samtímis flóðinu sem lenti á stöðvarhúsinu féllu mörg önnur flóð í nágrenninu.

**Heimildir:** J.G.E. 1995. Bolungarvík. Snjóflóðaannáll til ársins 1995, bls. 8, númer=24.

---

**Númer:** 8025 Tegund: Snjóflóð

**Staðsetning:** Hádegisfjall

**Tími:** 15–17.1.1994

**Skýrslu skráði:** Jón Sveinsson Teg. skýrslu: 2

**Lýsing: Upptök:** Hæð yfir sjó: 270 m

**Tunga:** Þykkt: Mest: 1.5 m

Meðalbreidd: 40 m

Flóðin stöðvuðust við fjallsrætur.

**Athugasemdir:** Tvö snjóflóð féllu á milli hvilfta í Hádegisfjalli.

**Heimildir:** J.G.E. 1995. Bolungarvík. Snjóflóðaannáll til ársins 1995, bls. 8, númer=25.

---

**Númer:** 8026 Tegund: Snjóflóð

**Staðsetning:** Syðridalur  
Óshyrna, Hádegisfjall, Heiðnafjall og Ernir.

**Tími:** 18.2.1994

**Skýrslu skráði:** Jón Sveinsson Teg. skýrslu: 2

**Lýsing: Upptök:** Hæð yfir sjó: 550 m

**Tunga:** Hæð yfir sjó: 30 m

Þykkt: Mest: 0.6 m

Meðalbreidd: 40 m

**Athugasemdir:** Mörg flóð féllu í Syðridal. Tölulegar upplýsingar eiga við flekaflóð úr Óshyrnu.

**Heimildir:** J.G.E. 1995. Bolungarvík. Snjóflóðaannáll til ársins 1995, bls. 8, númer=26.

— — — — —

**Númer:** 8027 Tegund: Snjóflóð

**Staðsetning:** Syðridalur  
Óshyrna, Hádegisfjall, Mærðarhorn og Heiðnafjall.

**Tími:** 19.3.1994

**Skýrslu skráði:** Jón Sveinsson Teg. skýrslu: 2

**Lýsing: Tunga:** Sum flóðin stöðvuðust í hvilftunum, önnur í hlíðinni og eitt náði niður undir Syðridalsvatn.

**Athugasemdir:** Mörg flóð féllu úr Óshyrnu, Hádegisfjalli, Mærðarhorni og Heiðnafjalli í Syðridal. Flóðin voru mismunandi stór, sum einungis spýjur.

**Heimildir:** J.G.E. 1995. Bolungarvík. Snjóflóðaannáll til ársins 1995, bls. 8, númer=27.

— — — — —

**Númer:** 8030 Tegund: Þurrt lausasnjóflóð

**Staðsetning:** Ernir  
Hlíðin innan við hesthúsin.

**Tími:** 3.4.1994

**Skýrslu skráði:** Jón Sveinsson Teg. skýrslu: 2 Útlína: Óviss

**Lýsing: Upptök:** Hæð yfir sjó: 300 m

**Tunga:** Þykkt: Mest: 0.2 m

Meðalbreidd: 20 m

Flóðið stöðvaðist í hlíðinni.

**Athugasemdir:** Snjóflóð féll úr Geirastaðahlíð framan við hesthúsin (þ.e. innar í dalnum).

**Heimildir:** J.G.E. 1995. Bolungarvík. Snjóflóðaannáll til ársins 1995, bls. 9, númer=30.

— — — — —

**Númer:** 8031    Tegund: Þurrt flekahlaup

**Staðsetning:** „Gilin“

**Tími:** 3.4.1994

**Skýrslu skráði:** Jón Sveinsson    Teg. skýrslu: 2    Útlína: Óviss

**Lýsing: Upptök:** Hæð yfir sjó: 350 m

**Tunga:** Þykkt:    Mest: 0.3 m

    Meðalbreidd: 13 m

    Flóðið stöðvaðist í hlíðinni ofan við byggðina.

**Braut:** bolu15aa,  $\beta = 30.8^\circ$ ,  $\alpha = 34.2^\circ$ , rst=7.1.

**Athugasemdir:** Lítið snjóflóð féll úr hlíðin neðan „Ytragils“ eða Traðargils. Hugsanlega féll þetta flóð nærri þar sem flóð féll 21.02.1997 og olli skemmdum á tveimur húsum við Dísarland.

**Heimildir:** J.G.E. 1995. Bolungarvík. Snjóflóðaannáll til ársins 1995, bls. 9, númer=31.

— — — — —

**Númer:** 8032    Tegund: Snjóflóð

**Staðsetning:** Tungudalur

    Suðurhlíðar Tunguhorns.

**Tími:** 3.4.1994

**Skýrslu skráði:** Jón Sveinsson    Teg. skýrslu: 2

**Athugasemdir:** Tvö flóð féllu úr suðurhlíðinni undir hæsta punkti fjallsins.

**Heimildir:** J.G.E. 1995. Bolungarvík. Snjóflóðaannáll til ársins 1995, bls. 10, númer=32.

— — — — —

**Númer:** 8028    Tegund: Þurrt flekahlaup

**Staðsetning:** Heiðnafjall

    Hlíðin ofan við Reiðhjallavirkjun.

**Tími:** 13.4.1994

**Skýrslu skráði:** Jón Sveinsson    Teg. skýrslu: 2

**Lýsing: Upptök:** Hæð yfir sjó: 700 m

**Tunga:** Þykkt:    Mest: 0.8 m

    Meðalbreidd: 40 m

    Snjóflóðið klofnaði í tvær tungur. Önnur tungan náði niður undir Fossá en hin stöðvaðist ofar.

**Heimildir:** J.G.E. 1995. Bolungarvík. Snjóflóðaannáll til ársins 1995, bls. 9, númer=28.

---

**Númer:** 8033    **Tegund:** Snjóflóð

**Staðsetning:** Tungudalur  
Hólsskriða.

**Tími:** 13.4.1994

**Skýrslu skráði:** Jón Sveinsson    Teg. skýrslu: 2    Útlína: Ónákvæm

**Lýsing: Upptök:** Hæð yfir sjó: 680 m

**Tunga:** Þykkt: Mest: 0.6 m  
Meðalbreidd: 18 m  
Flóðið stöðvaðist í skriðunni.

**Heimildir:** J.G.E. 1995. Bolungarvík. Snjóflóðaannáll til ársins 1995, bls. 10, númer=33.

---

**Númer:** 8029    **Tegund:** Snjóflóð

**Staðsetning:** Hádegisfjall  
Hlíðin milli hvilfta.

**Tími:** 13.4.1994 18:00–20:00

**Skýrslu skráði:** Jón Sveinsson    Teg. skýrslu: 2

**Lýsing: Tonga:** Hæð yfir sjó: 150 m

Þykkt: Mest: 0.3 m  
Meðalbreidd: 8 m  
Flóðin stöðvuðust í hlíðinni.

**Athugasemdir:** Mörg flóð.

**Heimildir:** J.G.E. 1995. Bolungarvík. Snjóflóðaannáll til ársins 1995, bls. 9, númer=29.

---

**Númer:** 8067    **Tegund:** Snjóflóð

**Staðsetning:** Ernir - Hesthúsagil

**Tími:** jan 1995 að morgni

**Skýrslu skráði:** Jón Sveinsson    Teg. skýrslu: 2    Útlína: Ónákvæm

**Lýsing: Upptök:** Hæð yfir sjó: 350 m

**Tunga:** Lengd: 300 m  
Flóðið rann niður undir rafmagnslínu.

**Braut:** boer01aa,  $\beta = 33.9^\circ$ ,  $\alpha = 34.7^\circ$ , rst=8.2.

**Athugasemdir:** Litlar snjóflóðaspiur féllu úr Hesthúsagili.

---

**Númer:** 9218    Tegund: Snjóflóð

**Staðsetning:** Skálavík  
Minnibakkaskál eða gilið niðurundan skálinni.

**Tími:** 1–6.2.1995

**Skýrslu skráði:** Jósteinn Bachmann    Teg. skýrslu: 6    Fylgigögn: Lögregluskýrsla.  
Ljósmyndir og útlínur teiknaðar á loftmynd.

**Tjón:** Tvö sumarhús (Draumaland og Bakkalundur) urðu fyrir skemmdum.

**Lýsing: Tunga:** Þykkt: Mest: 2 m  
Meðalbreidd: 75 m

---

**Númer:** 8035    Tegund: Snjóflóð

**Staðsetning:** Bolafjall  
Hlíðin utan og ofan Minnihlíðar.

**Tími:** 21.2.1995

**Skýrslu skráði:** Jóhann Hannibalsson    Teg. skýrslu: 2    Útlína: Ónákvæm  
Fylgigögn: Samantekt um viðtöl Tómasar Jóhannessonar við nokkra Bolvíkinga árið 2002.

**Tjón:** Girðingar skemmdust.

**Lýsing: Upptök:** Hæð yfir sjó: 400 m    Breidd: 30 m  
Þykkt brotlínu:    Meðaltal: 0.9 m

**Tunga:** Þykkt: Mest: 1.2 m  
Lengd: 270 m

Flóðið féll niður undir hjallana og peningshúsin í Minnihlíðarlandi.

**Athugasemdir:** Flóð þetta féll úr hlíðinni ofan hjalla- og peningshúsaþyrpingar í Minnihlíðarlandi, væntanlega úr hlíðinni utan og ofan við Minnihlíð. Trausti varð var við flóðið þegar hann ók á vélsleða frá Tungu til hesthúsa Bolvíkinga undir Erni. Flóðið féll sama dag og snjóflóðið sem skemmdi hesthúsin og drap hesta þar. Flóðið var mjög stórt að hans sögn.

**Heimildir:** Trausti Bernóðusson. Símtal við TóJ 27.5.2002.

---

**Númer:** 8034    Tegund: Þurrt flekahlaup

**Staðsetning:** Ernir - Hesthúsagil

**Tími:** 21.2.1995 um kl. 9

**Skýrslu skráði:** Oddur Pétursson Teg. skýrslu: 2 Útlína: Örugg

**Tjón:** Miklar skemmdir á einu hesthúsi, minni skemmdir á þremur öðrum. Fimm hross drápu-  
ust. Fjórir staurar í raflínu brotnuðu.

**Lýsing: Upptök:** Hæð yfir sjó: 650 m  
Þykkt brotlínu: Meðaltal: 1 m

**Tunga:** Þykkt: Mest: 1.5 m  
Meðalbreidd: 110 m Rúmmál: 8500 m<sup>3</sup>  
Flóðið stöðvaðist á hesthúsunum.

**Braut:** boer01aa,  $\beta = 33.9^\circ$ ,  $\alpha = 31.8^\circ$ , rst=11.1.

**Heimildir:** J.G.E. 1995. Bolungarvík. Snjóflóðaannáll til ársins 1995, bls. 10, númer=34.  
Jóhann Hannibalsson.

— — — — —

**Númer:** 8058 Tegund: Snjóflóð

**Staðsetning:** Traðargil

**Tími:** mar 1995

**Skýrslu skráði:** Jón Sveinsson Teg. skýrslu: 2 Útlína: Ónákvæm

**Lýsing: Tonga:** Flóðið stöðvaðist 30–50 m ofan við Traðarland 22.

**Braut:** bolu14aa,  $\beta = 30.7^\circ$ ,  $\alpha = 29.7^\circ$ , rst=11.1.

**Athugasemdir:** Flóðið var einungis fáir metrar á breidd þar sem það stöðvaðist ofan við  
Traðarland 22.

— — — — —

**Númer:** 8065 Tegund: Snjóflóð

**Staðsetning:** Hádegisfjall  
Syðridalur inn af bænum Ós.

**Tími:** mar 1995

**Skýrslu skráði:** Jóhann Hannibalsson Teg. skýrslu: 2 Útlína: Örugg

**Tjón:** Girðing skemmdist.

**Lýsing: Upptök:** Hæð yfir sjó: 700 m Breidd: 600 m  
Þykkt brotlínu: Meðaltal: 1.7 m

**Tunga:** Þykkt: Mest: 3 m  
Meðalbreidd: 600 m Lengd: 1150 m  
Flóðið stöðvaðist 5 metrum frá steini með minnismerki um Þuríði Sandafylli.

**Athugasemdir:** Þekkt snjóflóðasvæði. Sjaldgæft er að flóðin fari svo langt niður.

— — — — —  
**Númer:** 8062    Tegund: Snjóflóð

**Staðsetning:** Heiðnafjall  
Lambakinn.

**Tími:** 25.10.1995 04:30

**Skýrslu skráði:** Jóhann Hannibalsson    Teg. skýrslu: 2

**Tjón:** Einn staur í háspennulínu OV brotnaði og slá rifnaði af.

**Lýsing: Upptök:** Hæð yfir sjó: 600 m    Breidd: 60 m  
Þykkt brotlínu:    Meðaltal: 3 m

**Tunga:** Þykkt:    Mest: 5 m  
Meðalbreidd: 200 m    Lengd: 500 m

**Athugasemdir:** Snjóflóð féll úr Lambakinn í Heiðnafjalli.

— — — — —

**Númer:** 8068    Tegund: Snjóflóð

**Staðsetning:** Ernir  
Skriðugil.

**Tími:** 25.10.1995

**Skýrslu skráði:** Jóhann Hannibalsson    Teg. skýrslu: 2    Útlína: Ónákvæm

**Tjón:** Girðing uppaf svokölluðum Hvammi frá Miðdal skemmdist og einnig skógræktargirðing á Skriðu.

**Lýsing: Upptök:** Hæð yfir sjó: 550 m    Breidd: 20 m

**Tunga:** Þykkt:    Mest: 2,5 m  
Meðalbreidd: 100 m    Lengd: 600 m

**Athugasemdir:** Í gilinu var mikill gamall snjór frá fyrra vetri sem gæti hafa brotnað undan nýja snjónum. Svo virðist sem allur gamli snjórinn hafi komið niður.

— — — — —

**Númer:** 8069    Tegund: Snjóflóð

**Staðsetning:** Hádegisfjall

**Tími:** 25.10.1995

**Skýrslu skráði:** Jóhann Hannibalsson    Teg. skýrslu: 2

**Lýsing: Upptök:** Hæð yfir sjó: 500 m

**Tunga:** Lengd: 400 m

**Athugasemdir:** Lítil snjóflóð féllu úr Hádegisfjalli, Syðridal.



— — — — —  
**Númer:** 8085 Tegund: Þurrt flekahlaup

**Staðsetning:** Bolafjall

**Tími:** 1997

**Skýrslu skráði:** Jóhann Hannibalsson Teg. skýrslu: 1

**Lýsing:** Mælt úthl.horn ( $\alpha$ ): 55°

**Upptök:** Hæð yfir sjó: 530 m Breidd: 30 m Mældur halli ( $\theta$ ): 35°

Þykkt brotlínu: Meðaltal: 0.4 m Mest: 0.6 m

**Fallbraut:** Breidd: Minnst: 6 m

**Tunga:** Þykkt: Meðaltal: 0.5 m Mest: 1.2 m

Meðalbreidd: 12 m

Flóðið stöðvaðist á veginum, rétt ofan við neðri kröppu beygjuna.

**Veður:** NA u.þ.b. 5 vindstig, lítil snjókoma og skafrenningur.

**Heimildir:** Viðar Ernir Axelsson.  
— — — — —

**Númer:** 8070 Tegund: Þurrt flekahlaup

**Staðsetning:** Ernir

Gil innan við Hesthúsagilið.

**Tími:** 21.1.1997

**Skýrslu skráði:** Jóhann Hannibalsson Teg. skýrslu: 1 Útlína: Ónákvæm

**Lýsing:** **Upptök:** Hæð yfir sjó: 550 m Breidd: 12 m

Þykkt brotlínu: Mest: 0.5 m

**Fallbraut:** Breidd: Minnst: 15 m

**Tunga:** Hæð yfir sjó: 350 m

Þykkt: Meðaltal: 0.5 m

Flóðið stöðvaðist rétt neðan við gilið.

**Veður:** SV átt, lítil rigning, kólnandi. 16. janúar var hvöss NA átt og mikill skafrenningur til fjalla, síðan fór hlýnandi til þess 20.

**Athugasemdir:** Mikil svell voru í giljum þegar flóðið féll.  
— — — — —

**Númer:** 8072 Tegund: Þurrt flekahlaup

**Staðsetning:** Heiðnafjall

Núpsskál.

**Tími:** 21.2.1997

**Skýrslu skráði:** Jóhann Hannibalsson Teg. skýrslu: 1 Útlína: Örugg

**Tjón:** Girðing skemmdist lítils háttar.

**Lýsing: Upptök:** Hæð yfir sjó: 600 m Mældur halli ( $\theta$ ): 50°

Þykkt brotlínu: Meðaltal: 1.5 m Mest: 3 m

**Fallbraut:** Breidd: Minnst: 200 m

**Tunga:** Hæð yfir sjó: 30 m

Þykkt: Meðaltal: 2 m Mest: 5 m

Meðalbreidd: 170 m

Flóðið stöðvaðist 25 m neðan við Gilsá.

**Veður:** Mjög áköf logndrifa sólarhring áður en flóðin féllu. Hlýnandi.

**Athugasemdir:** Vegna þess hve mikið hafði snjóað í flóðið reyndist erfitt að sjá upptök.

---

**Númer:** 8059 Tegund: Þurrt flekahlaup

**Staðsetning:** Traðargil

**Tími:** 21.2.1997 19:30

**Skýrslu skráði:** Jóhann Hannibalsson Teg. skýrslu: 1 Útlína: Örugg

Fylgigögn: Teikningar af útlínum flóðanna á ljósmynd og korti.

**Lýsing: Upptök:** Hæð yfir sjó: 450 m Breidd: 40 m

Þykkt brotlínu: Meðaltal: 0.6 m Mest: 1 m

Sýnilegt brotstál var í 400–500 m h.y.s. og einnig í 320 m h.y.s. Flóðið byrjaði á harðfenni og svelli.

**Fallbraut:** Breidd: Minnst: 30 m

**Tunga:** Flóðið stöðvaðist skammt ofan við húsið Dísarland 14 eða skall á því.

**Braut:** bolu14aa,  $\beta = 30.7^\circ$ ,  $\alpha = 30.2^\circ$ , rst=10.5.

**Veður:** Mjög áköf logndrifa í sólarhring. Aðeins vindaði af A rétt áður en flóð féllu og mun þá hafa flust mikið snjómagn utan af Ufsum og innar í hlífina.

**Athugasemdir:** Mjó tunga úr utanverðu flóðinu stöðvaðist skammt ofan við húsið Dísarland 14. Í skýrslu J.H. segir að flóðið skelli á húsi nr. 14 við Dísarland, án þess að valda tjóni. Vera kann að kóf sem fylgdi flóðinu hafi skolið á húsinu þó flóðtungan hafi stöðvast skammt ofan hússins.

---

**Númer:** 8060 Tegund: Snjóflóð

**Staðsetning:** „Ytragil“

**Tími:** 21.2.1997 22:07

**Skýrslu skráði:** Jóhann Hannibalsson Teg. skýrslu: 1 Útlína: Örugg

**Tjón:** Húsin við Dísarland 8 og 10 urðu fyrir talsverðum skemmdum.

**Lýsing: Upptök:** Hæð yfir sjó: 270 m

**Fallbraut:** Breidd: Minnst: 4 m

**Tunga:** Hæð yfir sjó: 45 m

Flóðið lenti á húsunum Dísarlandi 8 og 10 og stöðvaðist skammt neðan þeirra.

**Braut:** bolu15aa,  $\beta = 30.8^\circ$ ,  $\alpha = 30.7^\circ$ , rst=10.5.

**Veður:** Hæg A-átt, hiti  $+1^\circ\text{C}$  mjög mikil snjócoma/slydda, lítill skafrenningur. Mjög áköf logndrifa hafði verið í sólarhring, aðeins vindaði af A rétt áður en fyrri flód féll (19:30) og mun þá hafa flust mikið snjómagm af Ufsum og innar í hlíðina.

**Athugasemdir:** Flóðið átti upptök undir „Ytragili“ neðan slakkans um 250 m y.s. í miðri Traðarhyrnunni þar sem halli hlíðarinnar minnkar á kafla. Stikur í 200 og 300 m y.s. í stefnu gilsins stóðu eftir flóðið og voru upptökin því neðar í hlíðinni.

— — — — —

**Númer:** 8071    Tegund: Snjóflóð

**Staðsetning:** Ernir - norðan Hesthúsagils  
Gil ofan húss Orkubús Vestfjarða.

**Tími:** 21.2.1997 um kl. 23

**Skýrslu skráði:** Jóhann Hannibalsson    Teg. skýrslu: 1    Útlína: Örugg

**Lýsing: Upptök:** Hæð yfir sjó: 350 m    Breidd: 30 m    Mældur halli ( $\theta$ ):  $30^\circ$   
Nýr snjór var ofan á svellbunkum í hlíðinni.

**Fallbraut:** Breidd: Minnst: 40 m

**Tunga:** Þykkt: Meðaltal: 0.7 m    Mest: 1 m

Meðalbreidd: 30 m    Lengd: 270 m

Flóðið stöðvaðist um 50 m ofan við núverandi girðingu.

**Braut:** boer02aa,  $\beta = 33.7^\circ$ ,  $\alpha = 37.1^\circ$ , rst=6.4.

**Veður:** Mjög mikil snjócoma undanfarinn sólarhring, hlýnandi.

**Athugasemdir:** Blandað flóð: lausanjóflóð/flekahlaup, vott, engin skýr brotlína.

— — — — —

**Númer:** 8076    Tegund: Þurrt flekahlaup

**Staðsetning:** Heiðnafjall  
Ofan og framan við Reiðhjallavirkjun.

**Tími:** 1.3.1997 07:00–08:00

**Skýrslu skráði:** Jóhann Hannibalsson    Teg. skýrslu: 1    Útlína: Örugg

**Lýsing:** Lengd: 1150 m    Mælt úthl.horn ( $\alpha$ ):  $30^\circ$

**Upptök:** Hæð yfir sjó: 600 m Breidd: 80 m Mældur halli ( $\theta$ ): 50°  
Þykkt brotlínu: Meðaltal: 0.3 m Mest: 1 m

**Tunga:** Hæð yfir sjó: 45 m  
Þykkt: Meðaltal: 0.8 m Mest: 1.9 m  
Meðalbreidd: 300 m Lengd: 220 m Rúmmál: 52800 m<sup>3</sup>

**Veður:** N–NV mikil snjókoma. Daginn áður var NA snjókoma, fór í NV á köflum. Mikil snjókoma var fram eftir degi en fór þá að draga úr úrkomunni.

**Athugasemdir:** Athugunarmaður heyrði mikinn hvin úr Heiðnafjalli um kl. 7:30 og tengir hann snjóflóði þessu.

— — — — —

**Númer:** 8078 Tegund: Þurrt flekahlaup

**Staðsetning:** Mærðarhorn  
Austan við Víðifossa.

**Tími:** 4.3.1997

**Skýrslu skráði:** Jóhann Hannibalsson Teg. skýrslu: 1

**Lýsing: Upptök:** Hæð yfir sjó: 300 m Breidd: 40 m  
Þykkt brotlínu: Meðaltal: 0.3 m Mest: 0.35 m

**Tunga:** Hæð yfir sjó: 100 m  
Þykkt: Meðaltal: 0.5 m Mest: 0.7 m  
Flóðið stöðvaðist þar sem halli hlíðarinnar minnkaði til muna.

**Veður:** Logn, stöðugur hiti, engin úrkoma. Skafrenningur af austri þann 2. mars, annars kyrrt og bjart veður.

— — — — —

**Númer:** 8077 Tegund: Þurrt flekahlaup

**Staðsetning:** Mærðarhorn  
Við Víðifossa.

**Tími:** 4.3.1997 10:00–14:00

**Skýrslu skráði:** Jóhann Hannibalsson Teg. skýrslu: 1

**Lýsing: Upptök:** Hæð yfir sjó: 300 m Breidd: 40 m Mældur halli ( $\theta$ ): 40°  
Þykkt brotlínu: Meðaltal: 0.3 m Mest: 0.35 m

**Fallbraut:** Breidd: Minnst: 30 m

**Tunga:** Hæð yfir sjó: 50 m  
Þykkt: Meðaltal: 0.4 m Mest: 0.7 m  
Meðalbreidd: 30 m Lengd: 100 m  
Flóðið stöðvaðist þar sem halli hlíðarinnar minnkaði til muna.

**Veður:** Logn, hitafar stöðugt, engin úrkoma. Skafrenningur af austri þann 2. mars, annars kyrrt og bjart veður.

---

**Númer:** 8073 Tegund: Snjóflóð

**Staðsetning:** Ernir - norðan Hesthúsagils  
Ofan við Egilsbúð Orkubús Vestfjarða og hesthús.

**Tími:** 7.3.1997

**Skýrslu skráði:** Jóhann Hannibalsson Teg. skýrslu: 1 Útlína: Örugg

**Lýsing: Upptök:** Hæð yfir sjó: 400 m

**Tunga:** Meðalbreidd: 50 m  
Sjá mynd.

**Braut:** boer02aa,  $\beta = 33.7^\circ$ ,  $\alpha = 36.4^\circ$ , rst=7.0.

**Veður:** Allhvass VSV vindur. Mikill skafrenningur.

**Athugasemdir:** Flóðið virtist vera mest lausasnjór sem hefur farið af stað á svellbunkum.

---

**Númer:** 8079 Tegund: Þurrt lausasnjóflóð

**Staðsetning:** Ernir - Hesthúsagil

**Tími:** 7.3.1997 um kl. 16

**Skýrslu skráði:** Jóhann Hannibalsson Teg. skýrslu: 1 Útlína: Örugg

**Lýsing: Upptök:** Upptök voru við kletta.

**Tunga:** Flóðið stöðvaðist 50 m ofan við efri háspennulínu OV.

**Braut:** boer01aa,  $\beta = 33.9^\circ$ ,  $\alpha = 35.5^\circ$ , rst=7.6.

**Veður:** Mikill skafrenningur. VSV vindur, allhvass með köflum.

**Athugasemdir:** Athugunarmaður sá flóðið nýfallið en tæpast var hægt að sjá ummerki um það þegar veðri slotaði þar sem það virðist hafa verið það mikið þúður og hreinlega fokið burt.

---

**Númer:** 8080 Tegund: Snjóflóð

**Staðsetning:** Heiðnafjall

**Tími:** 8.3.1997

**Skýrslu skráði:** Jóhann Hannibalsson Teg. skýrslu: 1

**Lýsing: Upptök:** Hæð yfir sjó: 550 m

**Veður:** Daginn áður var mikill skafrenningur af VSV.

**Athugasemdir:** Sex snjóflóðsspýjur féllu í Heiðnafjalli, úr giljum framan við Núpsskál og fram undir borholur. Öll flóðin voru frekar lítilfjörleg.

---

**Númer:** 8064    Tegund: Þurrt flekahlaup

**Staðsetning:** Ernir - Hesthúsagil

**Tími:** 9.3.1997

**Skýrslu skráði:** Jóhann Hannibalsson    Teg. skýrslu: 1    Útlína: Örugg

**Lýsing: Upptök:** Hæð yfir sjó: 500 m    Breidd: 30 m  
Þykkt brotlínu:    Meðaltal: 0.7 m    Mest: 1.2 m  
Við kletta.

**Fallbraut:** Breidd:    Efst: 30 m    Neðst: 90 m

**Tunga:** Þykkt:    Meðaltal: 0.6 m    Mest: 0.8 m  
Undir efri háspennulínu.

**Braut:** boer01aa,  $\beta = 33.9^\circ$ ,  $\alpha = 34.9^\circ$ , rst=8.0.

**Veður:** Vestan- og norðvestanátt. Mikill skafrenningur undanfarna 2 sólarhringa og lítilsháttar él.

---

**Númer:** 8081    Tegund: Þurrt flekahlaup

**Staðsetning:** Ernir

Gil innan við Hesthúsagil.

**Tími:** 10.3.1997

**Skýrslu skráði:** Jóhann Hannibalsson    Teg. skýrslu: 1    Útlína: Örugg

**Lýsing: Upptök:** Hæð yfir sjó: 570 m  
Þykkt brotlínu:    Meðaltal: 1 m

**Fallbraut:** Breidd:    Minnst: 30 m

**Tunga:** Þykkt:    Meðaltal: 1.5 m    Mest: 2.6 m  
Meðalbreidd: 80 m

Flóðið stöðvaðist um 10 m neðan við háspennulínu Orkubús Vestfjarða.

**Veður:** Vestlæg átt, úrkomulaust. Þann 7. mars var mikill skafrenningur af VSV eða NV til fjalla, annars gott veður frá 8. mars.

---

**Númer:** 8082    Tegund: Snjóflóð

**Staðsetning:** Hádegisfjall  
Sunnan við Óshvilft.

**Tími:** 18.3.1997

**Skýrslu skráði:** Jóhann Hannibalsson Teg. skýrslu: 1

**Lýsing: Upptök:** Hæð yfir sjó: 500 m

**Tunga:** Þykkt: Meðaltal: 0.6 m  
Stöðvaðist við skriðufætur.

**Veður:** NA kaldi, lítill skafrenningur til fjalla. Talsverður skafrenningur af NA daginn áður.

**Athugasemdir:** Frekar lítilfjörleg snjóflóð féllu úr tveimur giljum sunnan við Óshvilft í Hádegisfjalli í Syðridal. Gilin eru þekkt snjóflóðagil.

— — — — —

**Númer:** 8083 Tegund: Þurrt flekahlaup

**Staðsetning:** Hlíðardalur  
Hólsskriða, Hólsmegin.

**Tími:** 18.3.1997

**Skýrslu skráði:** Jóhann Hannibalsson Teg. skýrslu: 1 Útlína: Ónákvæm

**Tjón:** Girðing upp hlíðina lenti í flóðinu og hefur líklega orðið fyrir einhverjum skemmdum.

**Lýsing: Upptök:** Hæð yfir sjó: 500 m  
Þykkt brotlínu: Meðaltal: 0.4 m Mest: 0.9 m

**Tunga:** Þykkt: Meðaltal: 0.6 m  
Flóðið stöðvaðist u.þ.b. 70 m frá girðingu ofan við Hól.

**Veður:** NA kaldi. Hvass NA skafrenningur daginn áður.

— — — — —

**Númer:** 8074 Tegund: Þurrt flekahlaup

**Staðsetning:** Bæjargil ofan Geirastaða

**Tími:** 26.3.1997 um kl. 24

**Skýrslu skráði:** Jóhann Hannibalsson Teg. skýrslu: 1 Útlína: Örugg

**Lýsing: Upptök:** Hæð yfir sjó: 500 m Breidd: 20 m  
Þykkt brotlínu: Meðaltal: 0.5 m Mest: 0.7 m  
Orsök: Sólbráðarlag fraus áður en byrjaði að snjóa.

**Fallbraut:** Breidd: Minnst: 10 m

**Tunga:** Þykkt: Meðaltal: 0.7 m Mest: 1.2 m  
Lengd: 400 m  
Flóðið stöðvaðist nánast beint undir háspennulínu.

**Veður:** Norðan kaldi, hlýnandi á láglendi, stöðugt hitafar til fjalla. Snjókoma fór vaxandi og undir kvöld fór að snjóa mjög ákaft.

---

**Númer:** 8075    Tegund: Vott lausasnjóflóð

**Staðsetning:** Traðargil

**Tími:** 28.3.1997

**Skýrslu skráði:** Jóhann Hannibalsson    Teg. skýrslu: 1    Útlína: Örugg

**Lýsing: Upptök:** Hæð yfir sjó: 530 m    Breidd: 20 m

**Tunga:** Hæð yfir sjó: 110 m

Þykkt: Meðaltal: 0.6 m    Mest: 0.8 m

Meðalbreidd: 20 m

Flóðið stöðvaðist á miðjum hrygg neðan við Traðargil.

**Braut:** bolu14aa,  $\beta = 30.7^\circ$ ,  $\alpha = 33.8^\circ$ , rst=6.0.

**Veður:** SV kaldi, hiti +7–9°C, hlýnandi. Mjög mikil snjókoma var þann 26. mars. Það hlýnaði skyndilega aðfararnótt 28. mars.

---

**Númer:** 8084    Tegund: Snjóflóð

**Staðsetning:** Ernir

Öll gil í Ernishlíð frá Múrhúsum til Geirastaða nema Bæjargil.

**Tími:** 28.3.1997

**Skýrslu skráði:** Jóhann Hannibalsson    Teg. skýrslu: 1    Útlína: Ónákvæm

Fylgigögn: Ljósmyndir.

**Lýsing: Upptök:** Sjá ljósmyndir.

**Braut:** boer01aa,  $\beta = 33.9^\circ$ ,  $\alpha = 37.0^\circ$ , rst=6.5.

**Veður:** Vindur af SV, hiti +7–9°C, mikil rigning. Mikil snjókoma var í norðanátt þann 26. mars. Síðan fór hlýnandi og það rigndi þann 28. mars.

---

**Númer:** 8086    Tegund: Þurrt flekahlaup

**Staðsetning:** Heiðnafjall

Sunnan við Reiðhjallavirkjun.

**Tími:** 14.1.1998 fyrir hádegi

**Skýrslu skráði:** Jóhann Hannibalsson    Teg. skýrslu: 1    Útlína: Örugg

**Lýsing:** Lengd: 1200 m    Mælt úthl.horn ( $\alpha$ ):  $33^\circ$



**Upptök:** Hæð yfir sjó: 700 m Breidd: 55 m Mældur halli ( $\theta$ ):  $50^\circ$   
Þykkt brotlínu: Meðaltal: 0.9 m Mest: 2 m  
Orsök: Nýr snjór á harðfenni.

**Fallbraut:** Breidd: Minnst: 55 m

**Tunga:** Hæð yfir sjó: 45 m  
Þykkt: Meðaltal: 0.5 m Mest: 1.1 m  
Meðalbreidd: 102 m Lengd: 200 m Rúmmál:  $10250 \text{ m}^3$   
Flóðið fór 46 m yfir Fossá. Þar er halli upp í móti um  $4^\circ$ .

**Veður:** NA–NNA 17 hnútar, lítil snjókoma en mikill skafrenningur. Hiti til fjalla var um  $-7^\circ\text{C}$  en  $-3^\circ\text{C}$  á láglandi. Dagana 12.–14. janúar var mikill skafrenningur.

**Athugasemdir:** Allt að 4 tonna steinar færðust til.

---

**Númer:** 8061 Tegund: Þurrt flekahlaup

**Staðsetning:** Traðargil

**Tími:** 8.2.1998 16:30

**Skýrslu skráði:** Jóhann Hannibalsson Teg. skýrslu: 1 Útlína: Örugg

**Lýsing:** Lengd: 600 m Mælt úthl.horn ( $\alpha$ ):  $34^\circ$

**Upptök:** Hæð yfir sjó: 570 m Breidd: 25 m Mældur halli ( $\theta$ ):  $46^\circ$   
Þykkt brotlínu: Meðaltal: 25 m Mest: 30 m

**Fallbraut:** Breidd: Minnst: 12 m

**Tunga:** Hæð yfir sjó: 80 m  
Þykkt: Meðaltal: 1 m Mest: 1.7 m  
Meðalbreidd: 20 m Lengd: 300 m Rúmmál:  $1800 \text{ m}^3$

**Braut:** bolu14aa,  $\beta = 30.7^\circ$ ,  $\alpha = 32.8^\circ$ , rst=7.7.

**Veður:** NA 9 vindstig, mikil snjókoma og skafrenningur, veður kólnandi, hiti  $0^\circ\text{C}$  á láglandi. Vindhraði til fjalla 90 hnútar.

**Athugasemdir:** Flóðið átti upptök undir klettum efst í Traðargili í 550–600 m h.y.s. og stöðvaðist í um 80 m h.y.s.

---

**Númer:** 8087 Tegund: Þurrt flekahlaup

**Staðsetning:** Bolafjall

Upp af Skálavíkurheiði.

**Tími:** 9.2.1998 09:10

**Skýrslu skráði:** Jóhann Hannibalsson Teg. skýrslu: 1

**Tjón:** Snjóbíll björgunarsveitarinnar Ernís lenti í flóðinu og barst með því niður hlífina. Lítilsháttar skemmdir urðu á beltabúnaði bílsins.

**Lýsing:** Lengd: 200 m Mælt úthl.horn ( $\alpha$ ): 28 °

**Upptök:** Hæð yfir sjó: 430 m Breidd: 150 m Mældur halli ( $\theta$ ): 32 °

Þykkt brotlínu: Meðaltal: 0.45 m Mest: 0.65 m

Orsök: Óvíst er hvort flóðið féll af náttúrulegum orsökum eða vegna umferðar snjóbílsins. Mjög veik binding var á milli gamals og nýs snævar.

**Fallbraut:** Breidd: Minnst: 150 m

**Tunga:** Hæð yfir sjó: 330 m

Þykkt: Meðaltal: 1 m Mest: 1.8 m

Meðalbreidd: 120 m Lengd: 40 m

Flóðið stöðvaðist 20 m fyrir neðan veg. (100 m frá neðstu beygju).

**Veður:** NA hvassviðri var daginn áður frá hádegi fram á kvöld. Stillt og bjart veður var aðfaranótt 9. febrúar, hiti 3.6°C á láglandi, kólnandi. Engin úrkoma, aðeins lítill skafrenningur til fjalla.

**Athugasemdir:** Flóðið féll yfir veginn sem liggur upp að ratsjárstöðinni.

**Heimildir:** Jón Sveinsson.

— — — — —

**Númer:** 8088 Tegund: Þurrt flekahlaup

**Staðsetning:** Syðridalur

Gilshjallar norðan við Tröllá.

**Tími:** 14.2.1998

**Skýrslu skráði:** Jóhann Hannibalsson Teg. skýrslu: 1

**Lýsing:** Mælt úthl.horn ( $\alpha$ ): 26 °

**Upptök:** Hæð yfir sjó: 350 m Breidd: 120 m Mældur halli ( $\theta$ ): 33 °

Þykkt brotlínu: Meðaltal: 1.8 m Mest: 2.2 m

**Fallbraut:** Breidd: Minnst: 120 m

**Tunga:** Hæð yfir sjó: 60 m

Þykkt: Meðaltal: 0.5 m Mest: 1.7 m

Meðalbreidd: 120 m Lengd: 300 m

Flóðið stöðvaðist um 10 m ofan við tvístæðu í háspennulínu Orkubús Vestfjarða til Mjólkár.

**Veður:** SV snjókoma og mikill skafrenningur. SV rok og snjókoma daginn áður.

— — — — —

**Númer:** 8089 Tegund: Vott flekahlaup

**Staðsetning:** Ernir - norðan Hesthúsagils  
Upp af byggingum Orkubús Vestfjarða.

**Tími:** 27.10.1998 12:40

**Skýrslu skráði:** Jóhann Hannibalsson Teg. skýrslu: 1 Útlína: Örugg

**Lýsing: Upptök:** Hæð yfir sjó: 450 m Breidd: 10 m  
Þykkt brotlínu: Meðaltal: 1 m Mest: 1.2 m

**Fallbraut:** Breidd: Minnst: 10 m

**Tunga:** Flóðið stöðvaðist við vatnsgeymi fyrir hesthús og Orkubú.

**Braut:** boer02aa,  $\beta = 33.7^\circ$ ,  $\alpha = 35.5^\circ$ , rst=7.6.

**Veður:** Norðanátt.

---

**Númer:** 8090 Tegund: Þurrt flekahlaup

**Staðsetning:** Ernir - Hesthúsagil

**Tími:** 27.10.1998 síðdegis

**Skýrslu skráði:** Jóhann Hannibalsson Teg. skýrslu: 1 Útlína: Örugg

**Lýsing: Upptök:** Hæð yfir sjó: 350 m  
Þykkt brotlínu: Meðaltal: 0.2 m

**Tunga:** Flóðið stöðvaðist um 60 m fyrir ofan háspennulínu.

**Braut:** boer01aa,  $\beta = 33.9^\circ$ ,  $\alpha = 35.6^\circ$ , rst=7.6.

---

**Númer:** 8121 Tegund: Snjóflóð

**Staðsetning:** Ernir - norðan Hesthúsagils  
Gil norðan við Orkubú Vestfjarða.

**Tími:** 27.10.1998 seinni part dags

**Skýrslu skráði:** Jóhann Hannibalsson Teg. skýrslu: 1 Útlína: Ónákvæm

**Athugasemdir:** Upplýsingar um þetta flóð koma af ljósmynd með skýrslu um flóð 8090.

---

**Númer:** 8091 Tegund: Þurrt flekahlaup

**Staðsetning:** Traðargil

**Tími:** 4.11.1998 um kl. 13

**Skýrslu skráði:** Jóhann Hannibalsson Teg. skýrslu: 1 Útlína: Örugg  
Fylgigögn: Ljósmyndir.

**Lýsing:** Stærðarfl.: 1.5 Lengd: 600 m Mælt úthl.horn ( $\alpha$ ): 32°

**Upptök:** Hæð yfir sjó: 500 m Breidd: 15 m Mældur halli ( $\theta$ ): 45°

Þykkt brotlínu: Meðaltal: 0.3 m Mest: 0.5 m

Orsök: Laus skafsniör ofan á þéttari snjó og skaralagi þegar neðar dró.

**Fallbraut:** Breidd: Minnst: 15 m

**Tunga:** Hæð yfir sjó: 70 m

Þykkt: Meðaltal: 0.2 m Mest: 0.6 m

Meðalbreidd: 35 m Lengd: 300 m

Flóðið stöðvaðist í 70 m y.s. Með stefnu á húsið við Traðarland 22.

**Braut:** bolu14aa,  $\beta = 30.7^\circ$ ,  $\alpha = 32.5^\circ$ ,  $r_{st} = 8.2$ .

**Veður:** NA 23 hnúta vindur, engin úrkoma, hiti  $-2.9^\circ\text{C}$ .

---

**Númer:** 8092 Tegund: Þurrt flekahlaup

**Staðsetning:** Ernir

Utanvert við Miðdalsskarð.

**Tími:** 2.1.1999

**Skýrslu skráði:** Jóhann Hannibalsson Teg. skýrslu: 1

**Lýsing: Upptök:** Hæð yfir sjó: 650 m Breidd: 400 m

Þykkt brotlínu: Meðaltal: 0.6 m Mest: 1.3 m

**Tunga:** Þykkt: Meðaltal: 2.5 m Mest: 4.5 m

Meðalbreidd: 600 m Lengd: 200 m

Flóðið stöðvaðist á neðri brún Hrossahjalla.

**Veður:** Aðgerðarlítið veður.

---

**Númer:** 8093 Tegund: Snjóflóð

**Staðsetning:** Ernir - norðan Hesthúsagils

Úr gili ofan við varaafstöð Orkubús Vestfjarða.

**Tími:** 16.1.1999 00:00–08:00

**Skýrslu skráði:** Jóhann Hannibalsson Teg. skýrslu: 1 Útlína: Ónákvæm

**Lýsing:** Stærðarfl.: 2.5

**Upptök:** Upptök við kletta, óljós.

**Tunga:** Flóðið stöðvaðist líklega við háspennulínu Orkubús Vestfjarða. Ummerki voru óljós vegna hvassviðris.

**Braut:** boer02aa,  $\beta = 33.7^\circ$ ,  $\alpha = 35.8^\circ$ ,  $r_{st} = 7.4$ .

**Veður:** NA stormur eða rok, umhleyplingar, NA rok kvöldi áður og fram á nótt.

**Athugasemdir:** Ummerki um flóðið voru óljós vegna hvassviðris. Þurrt, blandað hlaup.

---

**Númer:** 8095    Tegund: Snjóflóð

**Staðsetning:** Ernir - Hesthúsagil

**Tími:** 16.1.1999 00:00–08:00

**Skýrslu skráði:** Jóhann Hannibalsson    Teg. skýrslu: 1    Útlína: Ónákvæm

**Lýsing:** Stærðarfl.: 2

**Upptök:** Upptök voru við kletta.

**Tunga:** Hæð yfir sjó: 170 m

Flóðið stöðvaðist á hrygg neðan við gilið.

**Braut:** boer01aa,  $\beta = 33.9^\circ$ ,  $\alpha = 38.9^\circ$ .

**Veður:** NA 10–14 vindstig, lítil snjócoma, mikill skafrenningur, kólnandi. Kvöldið áður voru umhleyplingar og NA rok fram á nótt.

---

**Númer:** 8096    Tegund: Snjóflóð

**Staðsetning:** Syðridalur

Hádegisfjall, Mærðarhorn og Heiðnafjall.

**Tími:** 29.1.1999

**Skýrslu skráði:** Jóhann Hannibalsson    Teg. skýrslu: 1

**Lýsing:** Stærðarfl.: 1.5

**Upptök:** Upptök voru við kletta.

**Veður:** SV 10 m/sek, hiti um  $+6^\circ\text{C}$ , rigning. Fyrir flóðið hlánaði og rigndi.

**Athugasemdir:** Smáspýjur féllu úr flestum giljum í Hádegisfjalli, Mærðarhorni og Heiðnafjalli.

---

**Númer:** 8097    Tegund: Snjóflóð

**Staðsetning:** Ernir

Tvö næstu gil innan við Hesthúsagil.

**Tími:** 2.2.1999 00:00–08:00

**Skýrslu skráði:** Jóhann Hannibalsson    Teg. skýrslu: 1    Útlína: Ónákvæm

**Lýsing:** **Upptök:** Hæð yfir sjó: 500 m

**Tunga:** Hæð yfir sjó: 250 m

Þykkt: Meðaltal: 0.3 m Mest: 0.9 m

Flóðin stöðvuðust á hryggjum 100 m neðan við gilkaftana.

**Veður:** Sunnanátt, rigning, hiti +5–7°C.

---

**Númer:** 8098 Tegund: Snjóflóð

**Staðsetning:** Ernir - norðan Hesthúsagils

Upp af varaafstöð Orkubús Vestfjarða.

**Tími:** 4.2.1999

**Skýrslu skráði:** Jóhann Hannibalsson Teg. skýrslu: 1 Útlína: Ónákvæm

**Lýsing: Upptök:** Hæð yfir sjó: 500 m Breidd: 50 m

Þykkt brotlínu: Meðaltal: 0.2 m Mest: 0.7 m

**Tunga:** Flóðið stöðvaðist miðja vegu milli kletta og háspennulínu.

**Braut:** boer02aa,  $\beta = 33.7^\circ$ ,  $\alpha = 40.2^\circ$ .

**Veður:** SV snjócoma. Alldimm él af SV sólarhringinn á undan en þíða þar áður.

---

**Númer:** 8099 Tegund: Þurrt flekahlaup

**Staðsetning:** Bæjargil ofan Geirastaða

**Tími:** 20.2.1999 22:00–06:00

**Skýrslu skráði:** Jóhann Hannibalsson Teg. skýrslu: 1 Útlína: Örugg

Fylgigögn: Teiknuð skýringarmynd, ljósmyndir.

**Tjón:** Girðing skemmdist lítilsháttar.

**Lýsing: Upptök:** Hæð yfir sjó: 450 m Breidd: 60 m Mældur halli ( $\theta$ ):  $34^\circ$

**Fallbraut:** Breidd: Minnst: 60 m

**Tunga:** Hæð yfir sjó: 25 m

Meðalbreidd: 133 m

Flóðið stöðvaðist um 67 m frá bænum Geirastöðum.

**Veður:** N snjócoma.

**Athugasemdir:** Lengsta skráða flóð í viðkomandi farvegi/braut.

---

**Númer:** 8100 Tegund: Þurrt flekahlaup

**Staðsetning:** Tungudalur

Gil utan við Grjótskál.

**Tími:** 21.2.1999

**Skýrslu skráði:** Jóhann Hannibalsson Teg. skýrslu: 1

**Lýsing: Upptök:** Hæð yfir sjó: 500 m  
Upptö voru við kletta, ekki greinileg.

**Tunga:** Hæð yfir sjó: 60 m  
Þykkt: Meðaltal: 1 m Mest: 3 m  
Meðalbreidd: 40 m

**Veður:** N–NV 7 vindstig, hiti  $-6^{\circ}\text{C}$ , kólnandi. Norðan blindbylur ofan á mikinn lausasnjó.

---

**Númer:** 8101 Tegund: Þurrt flekahlaup

**Staðsetning:** Tungudalur  
Gil sem snúa til suðurs.

**Tími:** 21.2.1999

**Skýrslu skráði:** Jóhann Hannibalsson Teg. skýrslu: 1

**Lýsing: Upptök:** Orsök: Nýr snjór á harðfenni.  
Upptök voru við kletta, óljós.

**Veður:** N og NV 7 vindstig, mjög mikil snjókoma. Gekk á með dimmum hríðum.

**Athugasemdir:** Flóð féllu úr öllum giljum í Tunguhorni í Tungudal sem snúa í suður.

---

**Númer:** 8103 Tegund: Þurrt flekahlaup

**Staðsetning:** Ernir  
Gil innan við Hesthúsagil.

**Tími:** 21.2.1999

**Skýrslu skráði:** Jóhann Hannibalsson Teg. skýrslu: 1 Útlína: Örugg

**Lýsing: Upptök:** Orsök: Slæm binding á milli nýsnævar og eldri snævar.  
Upptök voru við kletta, óljós.

**Tunga:** Þykkt: Meðaltal: 1 m Mest: 2 m  
Meðalbreidd: 90 m  
Flóðið stöðvaðist 10 m fyrir neðan neðstu háspennulínu.

**Veður:** N 7 vindstig, hitastig  $-6^{\circ}\text{C}$ . Fyrir flóðið var mjög mikil snjókoma og skafbylur, hvöss N og NV átt.

---

**Númer:** 8102 Tegund: Snjóflóð

**Staðsetning:** Ernir - norðan Hesthúsagils

**Tími:** 21.2.1999 00:00–08:00

**Skýrslu skráði:** Jóhann Hannibalsson Teg. skýrslu: 1 Útlína: Örugg

**Lýsing: Upptök:** Orsök: Mikill nýr snjór ofan á harðfenni.

Upptök voru við kletta.

**Tunga:** Hæð yfir sjó: 35 m

Þykkt: Meðaltal: 1.2 m Mest: 2 m

Meðalbreidd: 60 m

Flóðið stöðvaðist rétt ofan við girðingu ofan við plan OV en smákögglar fóru yfir girðinguna.

**Braut:** boer02aa,  $\beta = 33.7^\circ$ ,  $\alpha = 37.0^\circ$ ,  $rst = 6.5$ .

**Veður:** N–NV 7 vindstig, hiti  $-6^\circ\text{C}$ . Mikil snjókoma og síðar skafbylur.

— — — — —

**Númer:** 8104 Tegund: Snjóflóð

**Staðsetning:** Ernir - Hesthúsagil

**Tími:** 21.2.1999 02:00–06:00

**Skýrslu skráði:** Jóhann Hannibalsson Teg. skýrslu: 1 Útlína: Örugg

**Lýsing: Upptök:** Hæð yfir sjó: 450 m

**Fallbraut:** Breidd: Minnst: 50 m

**Tunga:** Hæð yfir sjó: 40 m

Meðalbreidd: 60 m

Flóðið stöðvaðist undir neðri háspennulínu með stefnu á 3 innstu hesthúsin.

**Braut:** boer01aa,  $\beta = 33.9^\circ$ ,  $\alpha = 33.9^\circ$ ,  $rst = 8.8$ .

**Veður:** N 7 vindstig, hitastig  $-6^\circ\text{C}$ , kólnandi, mikil snjókoma og skafrenningur.

— — — — —

**Númer:** 8111 Tegund: Snjóflóð

**Staðsetning:** Syðridalur

Óshyrna, Hádegisfjall, Mærðarhorn, Heiðnafjall.

**Tími:** 11.3.1999

**Skýrslu skráði:** Jóhann Hannibalsson Teg. skýrslu: 1 Útlína: Ónákvæm

Fylgigögn: Ljósmyndir.

**Lýsing: Upptök:** Upptök í hlíð, óljós, flest um 450 m.y.s.

**Tunga:** Sjá ljósmyndir.

**Veður:** NA 10–12 vindstig til fjalla. Fyrir flóðin hlýnaði og rigndi á láglandi en snjóaði látlaust og skóf til fjalla.



**Athugasemdir:** Þessi snjóflóð sáust ekki fyrr en birti aðeins upp á milli bylja þann 13. mars og þá hafði snjóað og skafið í þau en líklegast hafa þau fallið seinnipartinn þann 11. mars, um svipað leyti og flóðin í Traðarhyrnu féllu.

---

**Númer:** 8110    **Tegund:** Snjóflóð

**Staðsetning:** „Innragil“

**Tími:** 11.3.1999 03:30

**Skýrslu skráði:** Jóhann Hannibalsson    **Teg. skýrslu:** 1    **Útlína:** Örugg

**Lýsing: Upptök:** Hæð yfir sjó: 450 m

**Tunga:** Flóðið stöðvaðist við skíðalyftu, á móti staur nr. 2 og neðsta ljósastaur.

**Braut:** bolu13aa,  $\beta = 30.8^\circ$ ,  $\alpha = 32.6^\circ$ ,  $r_{st} = 8.5$ .

**Veður:** NA til A 6–8 vindstig til fjalla, hiti á láglandi  $+2$ – $4^\circ\text{C}$ . Hlýnandi veður, slydda og rigning á láglandi en slydda og skafbylur til fjalla.

---

**Númer:** 8109    **Tegund:** Snjóflóð

**Staðsetning:** „Ynragil“

**Tími:** 11.3.1999 02:00–10:00

**Skýrslu skráði:** Jóhann Hannibalsson    **Teg. skýrslu:** 1    **Útlína:** Örugg

**Lýsing: Upptök:** Upptök voru við kletta, óljós.

**Tunga:** Hæð yfir sjó: 100 m

Þykkt: Meðaltal: 0.6 m    Mest: 1.1 m

Meðalbreidd: 30 m    Lengd: 200 m

Flóðið stöðvaðist í 100 m hæð ofan við Dísarland 2 og 4.

**Braut:** bolu15aa,  $\beta = 30.8^\circ$ ,  $\alpha = 33.9^\circ$ ,  $r_{st} = 7.2$ .

**Veður:** Austan slydda og rigning, hiti  $+3^\circ\text{C}$ , hlýnandi.

---

**Númer:** 8107    **Tegund:** Vott lausasnjóflóð

**Staðsetning:** Traðargil

**Tími:** 11.3.1999 12:45

**Skýrslu skráði:** Jóhann Hannibalsson    **Teg. skýrslu:** 1    **Útlína:** Örugg

**Lýsing: Upptök:** Hæð yfir sjó: 450 m

**Tunga:** Hæð yfir sjó: 120 m

Þykkt: Meðaltal: 0.8 m Mest: 1.9 m

Meðalbreidd: 60 m

Flóðið stöðvaðist á hrygg neðan við Traðargil, með stefnu innan við Traðarbæ.

**Braut:** bolu14aa,  $\beta = 30.7^\circ$ ,  $\alpha = 34.0^\circ$ .

**Veður:** Austan slydda og rigning, hlýnandi.

---

**Númer:** 8108 Tegund: Snjóflóð

**Staðsetning:** Bolafjall

**Tími:** 11.3.1999 16:35

**Skýrslu skráði:** Viðar Ernir Axelsson Teg. skýrslu: 1 Fylgigögn: Skýringarmynd,  
teiknuð.

**Fólk sem lenti í flóðinu:** Ómeiddir: 7

**Tjón:** Lítið tjón á snjóbjól.

**Lýsing: Upptök:** Hæð yfir sjó: 400 m Breidd: 50 m  
Orsök: Sennilega umferð.

**Tunga:** Hæð yfir sjó: 400 m

Þykkt: Meðaltal: 2 m

Meðalbreidd: 50 m

Flóðið stöðvaðist að mestu á vegslóða.

**Veður:** NA 4–8 vindstig, snjókoma og skafrenningur. Hiti 0 til  $-2^\circ\text{C}$ .

**Athugasemdir:** Flóðið féll yfir veg upp að ratsjárstöð.

---

**Númer:** 8105 Tegund: Snjóflóð

**Staðsetning:** Ernir

Gil innan við hesthús.

**Tími:** 12.3.1999

**Skýrslu skráði:** Jóhann Hannibalsson Teg. skýrslu: 1 Útlína: Örugg

**Lýsing: Upptök:** Upptök voru í gili.

**Tunga:** Flóðið smurðist yfir hrygg neðan við gilið.

**Veður:** NNA 20 m/s, mikil snjókoma og skafrenningur, hiti  $-6$  til  $-8^\circ\text{C}$  til fjalla.

---

**Númer:** 8112 Tegund: Snjóflóð

**Staðsetning:** Ernir - Hesthúsagil

**Tími:** 12.3.1999

**Skýrslu skráði:** Jóhann Hannibalsson Teg. skýrslu: 1 Útlína: Örugg

**Lýsing: Upptök:** Upptök sáust ekki.

**Tunga:** Hæð yfir sjó: 30 m

Þykkt: Meðaltal: 0.7 m Mest: 1.5 m

Meðalbreidd: 70 m

Flóðið stöðvaðist við neðri háspennulínu.

**Braut:** boer01aa,  $\beta = 33.9^\circ$ ,  $\alpha = 33.6^\circ$ , rst=9.3.

**Veður:** NA–NNA 20–27 m/s, hiti  $-8^\circ\text{C}$ , mikil snjókoma og skafrenningur.

---

**Númer:** 8113 Tegund: Þurrt flekahlaup

**Staðsetning:** Ernir - norðan Hesthúsagils  
Gil ofan bygginga Orkubús Vestfjarða.

**Tími:** 13.3.1999 um kl. 24

**Skýrslu skráði:** Jóhann Hannibalsson Teg. skýrslu: 1 Útlína: Örugg

**Lýsing: Upptök:** Hæð yfir sjó: 500 m Breidd: 30 m

Þykkt brotlínu: Meðaltal: 0.6 m Mest: 1.2 m

**Tunga:** Hæð yfir sjó: 30 m

Þykkt: Meðaltal: 0.8 m Mest: 1.5 m

Meðalbreidd: 40 m Lengd: 200 m

Flóðið stöðvaðist undir neðri háspennulínu.

**Braut:** boer02aa,  $\beta = 33.7^\circ$ ,  $\alpha = 34.1^\circ$ , rst=8.8.

**Veður:** NNA 13 hnútar/klst, mikil snjókoma og skafrenningur.

---

**Númer:** 8106 Tegund: Snjóflóð

**Staðsetning:** Ernir - Hesthúsagil

**Tími:** 16.4.1999

**Skýrslu skráði:** Jóhann Hannibalsson Teg. skýrslu: 1 Útlína: Örugg

**Lýsing: Upptök:** Upptök voru í gilinu.

**Tunga:** Flóðið stöðvaðist rétt neðan við gilkaftinn, það smurðist þar yfir efsta hluta hryggjarins.

**Braut:** boer01aa,  $\beta = 33.9^\circ$ ,  $\alpha = 37.7^\circ$ .

---

**Númer:** 8050    **Tegund:** Grjóthrun

**Staðsetning:** Tungudalur  
Hólsskriða.

**Tími:** 22.10.1999 um hádegisbil

**Athugasemdir:** Töluvert grjóthrun var í Erninum í Bolungarvík um hádegisbil og hrundi grjótið niður í Hólsskriðu.

**Heimildir:** H.G.P. 2000. Skriðuannálar Patreksfjarðar, Bolungarvíkur og Bíldudals, bls. 6.

---

**Númer:** 8114    **Tegund:** Snjóflóð

**Staðsetning:** Heiðnafjall  
Tvö gil á móts við Reiðhjallavirkjun.

**Tími:** 28.10.1999

**Skýrslu skráði:** Jóhann Hannibalsson    Teg. skýrslu: 1

**Athugasemdir:** Smáspýjur dreifðu úr sér neðan við gilin.

---

**Númer:** 8115    **Tegund:** Snjóflóð

**Staðsetning:** Traðargil

**Tími:** 26.12.1999

**Skýrslu skráði:** Jóhann Hannibalsson    Teg. skýrslu: 1    Útlína: Örugg

**Lýsing: Upptök:** Mældur halli ( $\theta$ ):  $35^\circ$   
Upptök voru við kletta.

**Tunga:** Hæð yfir sjó: 200 m  
Meðalbreidd: 20 m

**Braut:** bolu14aa,  $\beta = 30.7^\circ$ ,  $\alpha = 34.6^\circ$ .

**Veður:** Lítil snjókoma.

**Athugasemdir:** Flóðið var þurrt.

---

**Númer:** 8116    **Tegund:** Snjóflóð

**Staðsetning:** Ernir - Hesthúsagil

**Tími:** 31.12.1999 um kl. 22

**Skýrslu skráði:** Jóhann Hannibalsson    Teg. skýrslu: 1    Útlína: Örugg

**Lýsing: Fallbraut:** Breidd:    Minnst: 25 m

**Tunga:** Hæð yfir sjó: 200 m  
Þykkt: Meðaltal: 0.3 m Mest: 1.2 m  
Meðalbreidd: 40 m Lengd: 150 m

**Braut:** boer01aa,  $\beta = 33.9^\circ$ ,  $\alpha = 39.5^\circ$ .

**Veður:** Lítil snjókoma, lítil skafrenningur.

**Athugasemdir:** Þurrt snjóflóð féll á meðan undirritaður fór á áramótabrennu, frá kl. 20–22 á gamlárskvöld.

---

**Númer:** 8118 Tegund: Snjóflóð

**Staðsetning:** Ernir  
Gil innan við Hesthúsagil.

**Tími:** 14.3.2000 um kl. 11

**Skýrslu skráði:** Jóhann Hannibalsson Teg. skýrslu: 1 Útlína: Örugg

**Lýsing: Upptök:** Hæð yfir sjó: 400 m Breidd: 50 m  
Þykkt brotlínu: Meðaltal: 0.6 m Mest: 0.8 m

**Tunga:** Hæð yfir sjó: 70 m  
Þykkt: Meðaltal: 0.6 m  
Meðalbreidd: 200 m  
Flóðið stöðvaðist 50 m ofan við efstu háspennulínu.

**Veður:** Mikill skafrenningur. Lausan snjó hafði skafið í gilin undanfarna tvo daga.

---

**Númer:** 8117 Tegund: Snjóflóð

**Staðsetning:** Ernir  
Tyrkjagil.

**Tími:** 14.3.2000 16:00–20:00

**Skýrslu skráði:** Jóhann Hannibalsson Teg. skýrslu: 1 Útlína: Ónákvæm

**Lýsing: Upptök:** Hæð yfir sjó: 400 m  
**Fallbraut:** Breidd: Minnst: 50 m

**Tunga:** Hæð yfir sjó: 250 m  
Þykkt: Meðaltal: 0.6 m  
Flóðið stöðvaðist rétt neðan við gilkaftinn.

**Veður:** SV vindur, lítil snjókoma, mikill skafrenningur eftir snjókomu í logni. Mikið hafði skafið í gilin upp og innan við hesthúsin.

**Heimildir:** Jóhann Hannibalsson.

**Númer:** 8119 Tegund: Snjóflóð

**Staðsetning:** Ernir - Hesthúsagil

**Tími:** 15.3.2000

**Skýrslu skráði:** Jóhann Hannibalsson Teg. skýrslu: 1 Útlína: Örugg

**Lýsing: Upptök:** Hæð yfir sjó: 400 m Breidd: 30 m

**Fallbraut:** Breidd: Minnst: 30 m

**Tunga:** Flóðið stöðvaðist 50 m neðan við gilið.

**Braut:**  $\beta = 33.9^\circ$ ,  $\alpha = 38.4^\circ$ .

**Veður:** Hlýnandi. Hlaka eftir mikinn skafrenning.

**Athugasemdir:** Blandað flekahlaup.

---

**Númer:** 8120 Tegund: Snjóflóð

**Staðsetning:** Ernir

Tyrkjagil.

**Tími:** 15.3.2000 19:30

**Skýrslu skráði:** Jóhann Hannibalsson Teg. skýrslu: 1 Útlína: Örugg

Fylgigögn: Ljósmyndir, teikningar.

**Lýsing: Upptök:** Hæð yfir sjó: 400 m Mældur halli ( $\theta$ ):  $35^\circ$

Þykkt brotlínu: Meðaltal: 0.6 m Mest: 1 m

**Tunga:** Hæð yfir sjó: 25 m

Þykkt: Meðaltal: 7 m Mest: 8 m

Meðalbreidd: 15 m Lengd: 70 m

Flóðið stöðvaðist neðarlega á aurrhrygg en tunga næst hesthúsunum fór niður að neðstu háspennulínu.

**Veður:** SA slydda og rigning. Veður hlýnaði eftir að skafið hafði í gilin í SV átt og hlaðið snjó í þau.

---

**Númer:** 8125 Tegund: Snjóflóð

**Staðsetning:** Óshyrna

**Tími:** 3/4.3.2001

**Skýrslu skráði:** Oddur Pétursson Teg. skýrslu: 1 Útlína: Mæld Fylgigögn: Útlínur dregnar á AMS kort, GPS mæling og útprentun úr veðurstöðinni á Þverfjalli.

**Lýsing:** Stærðarfl.: 1 Lengd: 950 m

**Upptök:** Hæð yfir sjó: 490 m Breidd: 80 m Mældur halli ( $\theta$ ):  $43^\circ$

**Fallbraut:** Breidd: Minnst: 40 m Efst: 45 m Neðst: 40 m

**Tunga:** Hæð yfir sjó: 20 m Mældur halli ( $\tau$ ): 17°

Þykkt: Meðaltal: 0.3 m Mest: 1 m

Meðalbreidd: 50 m Lengd: 250 m Rúmmál: 4000 m<sup>3</sup>

Flóðið stöðvaðist 30 m fyrir neðan við túngirðingu.

**Veður:** Í mars gerði NA storm með mikilli snjókomu sem stóð stutt og síðan éljum og skafrenningi sem stóð til morguns þess 4. Hiti í byggð var um  $-8^{\circ}\text{C}$ .

— — — — —

**Númer:** 8126 Tegund: Snjóflóð

**Staðsetning:** Hádegisfjall

**Tími:** 1.4.2001

**Skýrslu skráði:** Oddur Pétursson Teg. skýrslu: 1 Útlína: Mæld Fylgigögn: Útlínur dregnar á AMS kort og útprentun úr veðurstöðinni á Þverfjalli.

**Tjón:** Skemmdir urðu á girðingu á 75 m kafla.

**Lýsing:** Stærðarfl.: 1 Lengd: 1000 m Mælt úthl.horn ( $\alpha$ ): 29°

**Upptök:** Hæð yfir sjó: 360 m Breidd: 60 m Mældur halli ( $\theta$ ): 43°

**Fallbraut:** Breidd: Minnst: 40 m Efst: 60 m Neðst: 40 m

**Tunga:** Hæð yfir sjó: 20 m Mældur halli ( $\tau$ ): 21°

Þykkt: Meðaltal: 0.2 m Mest: 1.5 m

Meðalbreidd: 80 m Lengd: 200 m Rúmmál: 3200 m<sup>3</sup>

Flóðið stöðvaðist 50 neðan við girðingu.

**Veður:** 31. mars til 3. apríl var allhvöss NA átt með snjókomu og éljum, hiti var 0 til  $-4^{\circ}\text{C}$  í byggð.

— — — — —

**Númer:** 8124 Tegund: Snjóflóð

**Staðsetning:** Traðargil

**Tími:** 1.4.2001

**Skýrslu skráði:** Jóhann Hannibalsson Teg. skýrslu: 1 Útlína: Örugg

Fylgigögn: Útlínur dregnar á 1:5000 kort og AMS kort, útprentun úr veðurstöðinni á Þverfjalli.

**Lýsing:** Stærðarfl.: 3 Lengd: 1100 m Mælt úthl.horn ( $\alpha$ ): 31°

**Upptök:** Hæð yfir sjó: 580 m Breidd: 110 m Mældur halli ( $\theta$ ): 43°

**Fallbraut:** Breidd: Minnst: 80 m Efst: 100 m Neðst: 80 m

**Tunga:** Hæð yfir sjó: 40 m Mældur halli ( $\tau$ ): 22°  
Þykkt: Meðaltal: 0.4 m Mest: 1.5 m  
Meðalbreidd: 100 m Lengd: 350 m Rúmmál: 14000 m<sup>3</sup>  
Flóðið stöðvaðist 75 m frá Tröð.

**Braut:** bolu14aa,  $\beta = 30.7^\circ$ ,  $\alpha = 32.1^\circ$ ,  $r_{st} = 8.7$ .

**Veður:** Þann 31. mars var allhvöss NA átt með sjókomu og éljum, hiti í byggð var 0 til  $-4^\circ\text{C}$ .

— — — — —  
**Númer:** 8127 Tegund: Snjóflóð

**Staðsetning:** Hádegisfjall  
Næsta gil sunnan við flóð 8126.

**Tími:** 6.4.2001 aðfaranótt

**Skýrslu skráði:** Magnús Már Magnússon Útlína: Örugg Fylgigögn: AMS kort.

**Lýsing:** Stærðarfl.: 1

**Upptök:** Sjá skýrslu um flóð 8126.

**Athugasemdir:** Upplýsingar um flóðið eru teknar af AMS korti sem fylgdi skýrslu um flóð nr. 8126.

— — — — —  
**Númer:** 8123 Tegund: Þurrt flekahlaup

**Staðsetning:** Bollagil

**Tími:** 8.4.2001

**Skýrslu skráði:** Jóhann Hannibalsson Teg. skýrslu: 1 Útlína: Örugg  
Fylgigögn: Ljósmyndir, útlínur dregnar á 1:5000 kort, snjósnið úr Kistufelli, útprentun úr veðurstöðvunum á Þverfjalli og Breiðafelli.

**Tjón:** Flóðið lenti á endastöð skíðalyftu og beygði stiga.

**Lýsing:** Stærðarfl.: 3 Lengd: 1000 m

**Upptök:** Hæð yfir sjó: 550 m Breidd: 150 m

Þykkt brotlínu: Meðaltal: 1 m Mest: 2 m

**Fallbraut:** Breidd: Minnst: 60 m Efst: 150 m Neðst: 60 m

**Tunga:** Hæð yfir sjó: 90 m

Þykkt: Meðaltal: 0.15 m Mest: 3 m

Meðalbreidd: 300 m Lengd: 350 m Rúmmál: 15000 m<sup>3</sup>

Flóðið stöðvaðist á móts við 5. lyftustaur, talið ofan frá, og um 250 m frá lyftunni.

**Veður:** Frá 1.–7. apríl voru N-lægar áttir með snjókomu og éljagangi og hitastig  $-1$  til  $-4^\circ\text{C}$  í byggð. Þann 6. og 8. var léttskýjað og sólskin og hitnaði þá töluvert á móti sól um miðjan daginn. Á mælistöðinni á Seljalandsdal fór hiti þessa daga frá  $-7^\circ\text{C}$  að morgni í  $+2^\circ\text{C}$  um miðjan dag.



---

**Númer:** 8131    Tegund: Snjóflóð

**Staðsetning:** Bollagil

**Tími:** 8.12.2001

**Skýrslu skráði:** Jóhann Hannibalsson    Teg. skýrslu: 1    Útlína: Mæld    Fylgigögn: GPS mæling.

**Lýsing:** Stærðarfl.: 2

**Fallbraut:** Breidd:    Efst: 50 m    Neðst: 25 m

**Tunga:** Hæð yfir sjó: 195 m

Þykkt:    Meðaltal: 0.4 m    Mest: 1 m

Meðalbreidd: 30 m    Lengd: 90 m    Rúmmál: 1100 m<sup>3</sup>

Flóðið stöðvaðist neðst í bollanum innan við skíðalyftuna.

**Veður:** Norðan skot í skamman tíma.

**Athugasemdir:** Tölvunafn skýrslu: botr011208.doc.

---

**Númer:** 8140    Tegund: Þurrt flekahlaup

**Staðsetning:** „Innragil“

**Tími:** 8.12.2001

**Skýrslu skráði:** Jóhann Hannibalsson    Teg. skýrslu: 1    Útlína: Örugg

**Lýsing:** Stærðarfl.: 1    Lengd: 150 m

**Uppþök:** Hæð yfir sjó: 450 m    Breidd: 30 m

**Fallbraut:** Breidd:    Efst: 30 m    Neðst: 30 m

**Tunga:** Hæð yfir sjó: 270 m

Þykkt:    Meðaltal: 0.2 m    Mest: 0.5 m

Meðalbreidd: 30 m

Flóðið náði niður fyrir kletta á móts við stiku nr. 7.

**Braut:** bolu13aa,  $\beta = 30.8^\circ$ ,  $\alpha = 35.8^\circ$ .

**Veður:** Norðan skot í stuttan tíma.

**Athugasemdir:** Tölvunafn skýrslu: botr011208.doc.

---

**Númer:** 8141    Tegund: Snjóflóð

**Staðsetning:** „Ystagil“

**Tími:** 8.12.2001

**Skýrslu skráði:** Jóhann Hannibalsson Teg. skýrslu: 1 Útlína: Örugg

**Lýsing:** Stærðarfl.: 2 Lengd: 300 m

**Upptök:** Hæð yfir sjó: 500 m Breidd: 15 m

**Fallbraut:** Breidd: Efst: 15 m Neðst: 20 m

**Tunga:** Hæð yfir sjó: 250 m

Meðalbreidd: 25 m

Flóðið stöðvaðist efst í Ufsum.

**Braut:** bolu18aa,  $\beta = 29.5^\circ$ ,  $\alpha = 36.5^\circ$ ,  $r_{st} = 6.4$ .

**Veður:** Norðan skot í skamman tíma.

**Athugasemdir:** Tölvunafn skýrslu: botr011208.doc.

---

**Númer:** 8142 Tegund: Þurrt flekahlaup

**Staðsetning:** Heiðnafjall

**Tími:** 21.1.2002

**Skýrslu skráði:** Jóhann Hannibalsson Teg. skýrslu: 1 Útlína: Mæld Fylgigögn: GPS mæling.

**Lýsing:** Stærðarfl.: 3.5 Lengd: 800 m Mælt úthl.horn ( $\alpha$ ):  $37^\circ$

**Upptök:** Hæð yfir sjó: 700 m Breidd: 600 m

Þykkt brotlínu: Meðaltal: 0.5 m Mest: 1.1 m

**Fallbraut:** Breidd: Efst: 600 m Neðst: 610 m

**Tunga:** Hæð yfir sjó: 35 m

Þykkt: Meðaltal: 0.3 m Mest: 1.6 m

Meðalbreidd: 610 m Lengd: 250 m Rúmmál:  $46000 \text{ m}^3$

Flóðið stöðvaðist við skriðufætur, fjarlægð frá rafstöð var um 300 m.

**Veður:** Þann 18. janúar gerði NA byl með vægu frosti en talsvert mikilli snjókomu. Veður hlýnaði upp í  $+4^\circ\text{C}$  seinni part dags þann 20. janúar og líklega hefur flóðið fallið upp úr því.

**Athugasemdir:** Flóðið náði frá öðru gili utan við Steinboga og fram að aurhrygg framan við neðstu kletta og utan við Bogahlíð.

---

**Númer:** 8146 Tegund: Þurrt flekahlaup

**Staðsetning:** Heiðnafjall

Núpsskál.

**Tími:** 2/3.2.2002

**Skýrslu skráði:** Jóhann Hannibalsson Teg. skýrslu: 1 Útlína: Mæld Fylgigögn: GPS mæling.

**Lýsing:** Stærðarfl.: 2 Lengd: 490 m

**Upptök:** Hæð yfir sjó: 350 m Breidd: 60 m  
Þykkt brotlínu: Meðaltal: 0.4 m Mest: 1 m

**Fallbraut:** Breidd: Minnst: 60 m Efst: 60 m Neðst: 60 m

**Tunga:** Hæð yfir sjó: 35 m  
Þykkt: Meðaltal: 0.4 m Mest: 1 m  
Meðalbreidd: 60 m Lengd: 200 m Rúmmál: 4800 m<sup>3</sup>  
Fjarlægð frá Gilsá var 130 m.

**Veður:** NA-lægar áttir, rok en frekar lítil snjócoma frá því um miðnætti 31. janúar, en umhleypingasamt þar áður.

— — — — —

**Númer:** 8143 Tegund: Þurrt flekahlaup

**Staðsetning:** Ernir - Hesthúsagil

**Tími:** 2.2.2002

**Skýrslu skráði:** Jóhann Hannibalsson Teg. skýrslu: 1 Útlína: Mæld Fylgigögn: GPS mæling.

**Lýsing:** Stærðarfl.: 1 Lengd: 350 m

**Upptök:** Hæð yfir sjó: 300 m Breidd: 25 m  
Þykkt brotlínu: Meðaltal: 0.2 m Mest: 0.6 m

**Fallbraut:** Breidd: Efst: 20 m Neðst: 25 m

**Tunga:** Hæð yfir sjó: 60 m  
Þykkt: Meðaltal: 0.12 m Mest: 0.3 m  
Meðalbreidd: 25 m Lengd: 150 m Rúmmál: 450 m<sup>3</sup>

**Braut:** boer01aa,  $\beta = 33.9^\circ$ ,  $\alpha = 36.1^\circ$ , rst=7.3.

**Veður:** NA-lægar áttir, rok en frekar lítil snjócoma frá því um miðnætti 31. janúar, en umhleypingasamt þar áður.

— — — — —

**Númer:** 8128 Tegund: Þurrt flekahlaup

**Staðsetning:** Ernir - norðan Hesthúsagils  
Gil ofan bygginga Orkubús Vestfjarða.

**Tími:** 11–12.2.2002

**Skýrslu skráði:** Jóhann Hannibalsson Teg. skýrslu: 1 Útlína: Mæld Fylgigögn: GPS mæling.

**Lýsing:** Stærðarfl.: 1 Lengd: 260 m

**Upptök:** Hæð yfir sjó: 210 m Breidd: 25 m  
Þykkt brotlínu: Meðaltal: 0.2 m Mest: 0.3 m

**Fallbraut:** Breidd: Efst: 20 m

**Tunga:** Hæð yfir sjó: 35 m  
Þykkt: Meðaltal: 0.25 m Mest: 0.7 m  
Meðalbreidd: 20 m Lengd: 50 m Rúmmál: 250 m<sup>3</sup>  
Flóðið stöðvaðist í brekkunni ofan við skriðufætur.

**Braut:** boer02aa,  $\beta = 33.7^\circ$ ,  $\alpha = 36.4^\circ$ , rst=7.0.

**Veður:** Hæglætis eljaveður af NA daginn á undan.

**Athugasemdir:** Einstaka kögglar fóru allt að 20 m lengra en GPS mæling gefur til kynna.

— — — — —

**Númer:** 8130 Tegund: Snjóflóð

**Staðsetning:** Heiðnafjall  
Úr slakkanum milli neðstu klettanna.

**Tími:** 13.2.2002

**Skýrslu skráði:** Jóhann Hannibalsson Teg. skýrslu: 1 Útlína: Mæld Fylgigögn: GPS  
mæling.

**Lýsing:** Stærðarfl.: 1 Lengd: 450 m

**Upptök:** Hæð yfir sjó: 300 m  
**Fallbraut:** Breidd: Minnst: 150 m Efst: 170 m Neðst: 150 m  
**Tunga:** Hæð yfir sjó: 55 m  
Þykkt: Meðaltal: 0.2 m Mest: 0.4 m  
Meðalbreidd: 120 m Lengd: 170 m Rúmmál: 4100 m<sup>3</sup>  
Flóðið stöðvaðist í brekkunni undir skriðufótum.

**Veður:** Sunnan hvassviðri, ört hlýnandi og rigning.

**Athugasemdir:** Tölvunafn skýrslu: bohe020213.doc.

— — — — —

**Númer:** 8129 Tegund: Vott flekahlaup

**Staðsetning:** Ernir  
Tyrkjagil, annað gil innan við Hesthúsagil.

**Tími:** 16.2.2002

**Skýrslu skráði:** Jóhann Hannibalsson Teg. skýrslu: 1 Útlína: Mæld Fylgigögn: GPS  
mæling.

**Lýsing:** Stærðarfl.: 2 Lengd: 350 m

**Upptök:** Hæð yfir sjó: 240 m

Þykkt brotlínu: Meðaltal: 0.2 m Mest: 0.6 m

**Fallbraut:** Breidd: Minnst: 20 m Efst: 30 m Neðst: 40 m

**Tunga:** Hæð yfir sjó: 50 m

Meðalbreidd: 60 m Lengd: 170 m

Flóðið stöðvaðist í brekkunni ofan við skriðufætur.

**Veður:** Hvöss SV snjócoma seinnpart föstudags 15. febrúar, en stóð stutt, kólnandi.

**Athugasemdir:** Tölvunafn skýrslu er boer020216.doc

Í tungunni voru óhemju dyngjur, allt að 2 m þykkar.

— — — — —

**Númer:** 8144 Tegund: Þurrt flekahlaup

**Staðsetning:** Mærðarhorn

Mærðarhvilft, milli Mærðarhorns og Hádegisfjalls.

**Tími:** 30.3–1.4.2002

**Skýrslu skráði:** Jóhann Hannibalsson Teg. skýrslu: 1 Útlína: Mæld Fylgigögn: GPS  
mæling.

— — — — —

**Númer:** 8145 Tegund: Þurrt flekahlaup

**Staðsetning:** Ernir

**Tími:** 1.4.2002

**Skýrslu skráði:** Jóhann Hannibalsson Teg. skýrslu: 1 Útlína: Mæld Fylgigögn: GPS  
mæling.

## Lokaorð

Höfundar þessa annáls á Veðurstofu Íslands og Náttúrustofu Vestfjarða vilja þakka öllum sem hafa aðstoðað við öflun heimilda og verið hjálplegir við aðra þætti verksins. Sérstakar þakkir fá Jóhann Hannibalsson, Oddur Pétursson og Jón Sveinsson, snjóat-hugunarmenn, fyrir mikla aðstoð við heimildaöflun. Halldóri G. Péturssyni, á Akur-eyrarsetri Náttúrufræðistofnunar, eru þakkaðar upplýsingar um skriðuföll. Annáll sem þessi er ekki tæmandi. Við hvetjum fólk sem les annálinn til þess að hafa samband við Veðurstofuna ef það býr yfir frekari vitneskju sem að gagni gæti komið.

## Heimildir

- Árni Gíslason. 1944. *Gullkistan*. Endurminningar Árna Gíslasonar um fiskveiðar við Ísafjarðardjúp árin 1880–1905. Arngrímur Fr. Bjarnason bjó til prentunar. Ísafjörður, Prentstofan Ísrún hf.
- Blikra, L. H. og Þorsteinn Sæmundsson. 1988. The potential of sedimentology and stratigraphy in avalanche-hazard research. Í: Erik Hestnes ritstj. *25 years of snow avalanche research*, 60–64. Oslo, Norsk Geoteknisk Institut, publikation no. 203.
- Geir Guðmundsson og Sólrún Geirsdóttir (höfundar texta). 1989. *Ljósmyndir gamla tímans. Bolungarvík*. Reykjavík, Líf og saga.
- Gils Guðmundsson. 1948. *Frá ystu nesjum. IV*. Fortíð, ágríp af þróunarsögu Bolungarvíkur eftir Jóhann Bárðarson. Reykjavík, Ísafoldarprentsmiðja hf.
- Hafliði Helgi Jónsson. 1981. Snjóflóðaannáll árána 1975–1980. *Jökull*, 31, 47–58.
- Hafliði Helgi Jónsson. 1983a. Snjóflóð á Íslandi veturinn 1980–81. *Jökull*, 33, 149–152.
- Hafliði Helgi Jónsson. 1983b. Snjóflóð á Íslandi veturinn 1981–82. *Jökull*, 33, 153–154.
- Hafliði Helgi Jónsson. 1984. Snjóflóð á Íslandi veturinn 1982–83. *Jökull*, 34, 159–164.
- Hafliði Helgi Jónsson. 1983c. *Snjóflóð á Vestfjörðum. Snjóflóðaskrár*. Reykjavík, Veðurstofa Íslands.
- Halldór Björnsson. 2002. *Veður í aðdraganda snjóflóðahrina á norðanverðum Vestfjörðum*. Reykjavík, Veðurstofa Íslands, greinargerð 02019.
- Halldór G. Pétursson og Hafdís Eygló Jónsdóttir. 2000a. *Skriðuannáll 1900–1924*. Akureyri, Náttúrufræðistofnun Íslands, skýrsla NÍ-00018.
- Halldór G. Pétursson. 1996. *Skriðuannáll 1925–1950*. Akureyri, Náttúrufræðistofnun Íslands, skýrsla nr. 3.
- Halldór G. Pétursson. 1992. *Skriðuannáll 1951–1970*. Akureyri, Náttúrufræðistofnun Norðurlands, skýrsla nr. 16.
- Halldór G. Pétursson. 1991. *Skriðuannáll 1971–1990*. Akureyri, Náttúrufræðistofnun Norðurlands, skýrsla nr. 14.
- Halldór G. Pétursson. 1993. *Skriðuannáll 1991–1992*. Akureyri, Náttúrufræðistofnun Norðurlands, skýrsla nr. 17.
- Halldór G. Pétursson. 1995. *Skriðuannáll 1993–1994*. Akureyri, Náttúrufræðistofnun Íslands, skýrsla nr. 2.
- Halldór G. Pétursson og Hafdís Eygló Jónsdóttir. 2000b. *Skriðuannáll 1995–1999*. Akureyri, Náttúrufræðistofnun Íslands, skýrsla NÍ-00019.
- Halldór G. Pétursson og Höskuldur Búi Jónsson. 2001. *Skriðuannáll 2000*. Akureyri, Náttúrufræðistofnun Íslands, skýrsla NÍ-01026.
- Halldór G. Pétursson. 2000. *Skriðuannálar Patreksfjarðar, Bolungarvíkur og Bíldudals*. Akureyri, Náttúrufræðistofnun Íslands, skýrsla NÍ-00011.
- Halldór G. Pétursson og Höskuldur Búi Jónsson. 2001a. *Forn skriðuföll á Vestfjörðum*. Akureyri, Náttúrufræðistofnun Íslands, skýrsla 01029.
- Halldór G. Pétursson og Höskuldur Búi Jónsson. 2001b. *Snjóflóð í fornum annálum*. Akureyri, Náttúrufræðistofnun Íslands, skýrsla 01032.

- Halldór G. Pétursson og Höskuldur Búi Jónsson. 2001c. *Snjóflóð í jarðabók Árna Magnússonar og Páls Vídalíns*. Akureyri, Náttúrufræðistofnun Íslands, skýrsla 01033.
- Hnit og NGI. 1999. *Bolungarvík, Traðarhyrna. Mat á snjóflóðahættu og frumhönnun snjóflóðavarna. Áfangaskýrsla*. Reykjavík, Hnit hf., skýrsla 69-80-SK-01 (höfundar Árni Jónsson og Erik Hestnes).
- Jarðabók Árna Magnússonar og Páls Vídalíns. 7. bindi*. Kaupmannahöfn, Hið íslenska fræðafélag, 1940.
- Jóhann Bárðarson. 1964. *Áraskip, sjósókn og fiskveiðar í Bolungarvík um aldamót*. Reykjavík, Ægisútgáfan.
- Jón Gunnar Egilsson. 1995. *Bolungarvík. Snjóflóðaannáll til ársins 1995. Bráðabirgðaútgáfa fyrir Verkfræðistofu Siglufjarðar vegna vinnu við hættumat*. Reykjavík, Veðurstofa Íslands.
- Jón Torfason, Sverrir Tómasson og Örnólfur Thorsson (ritstjórar). 1985. *Fóstbræðra saga*. Reykjavík, Svart á hvítu.
- Kristjana G. Eyþórsdóttir. 1985. Snjóflóð á Íslandi veturinn 1983–84. *Jökull*, 35, 121–126.
- Kristján Ágústsson. 1987. Snjóflóð á Íslandi veturinn veturna 1984/85 og 1985/86. *Jökull*, 37, 91–98.
- Landmælingar Íslands. Stafræn kortgögn LMÍ. Skv. leyfi nr. L02100001.
- Magnús Már Magnússon. 1988. Snjóflóð á Íslandi veturinn 1986/87. *Jökull*, 38, 98–102.
- Magnús Már Magnússon. 1989. Snjóflóð á Íslandi veturinn 1987/88. *Jökull*, 39, 114–117.
- Magnús Már Magnússon. 1991. Snjóflóð á Íslandi veturinn 1988/89. *Jökull*, 41, 99–102.
- Magnús Már Magnússon. 1992. Snjóflóð á Íslandi veturinn 1989–1990. *Jökull*, 42, 97–101.
- McClung, D. and P. Schaerer. 1993. *The avalanche handbook*. Seattle, The Mountaineers.
- Orion, NGI og Verkfræðistofa Austurlands. 1999. *Bolungarvík, Traðarhyrna. Mat á snjóflóðahættu og frumhönnun snjóflóðavarna. Áfangaskýrsla 2*. Reykjavík, Orion ráðgjöf, skýrsla BOL01999SK1, Verkfræðistofa Austurlands skýrsla VA9913 (höfundar Árni Jónsson, Sigurjón Hauksson og Erik Hestnes).
- Orion, NGI og Verkfræðistofa Austurlands. 2001. *Bolungarvík, Traðarhyrna. Mat á snjóflóðahættu og frumhönnun snjóflóðavarna. Áfangaskýrsla 3*. Reykjavík, Orion ráðgjöf, skýrsla BOL0100SK1 (höfundar Árni Jónsson, Sigurjón Hauksson og Erik Hestnes authors).
- Ólafur Jónsson. 1992. *Skriðuföll og snjóflóð, I*. Reykjavík, Bókaútgáfan Skjaldborg.
- Ólafur Jónsson og Halldór G. Pétursson. 1992. *Skriðuföll og snjóflóð. II. Skriðuannáll*. Reykjavík, Bókaútgáfan Skjaldborg.
- Ólafur Jónsson, Sigurjón Rist og Jóhannes Sigvaldason. 1992. *Skriðuföll og snjóflóð. III. Snjóflóðaannáll*. Reykjavík, Bókaútgáfan Skjaldborg.
- Ólafur Jónsson og Sigurjón Rist. 1971. Snjóflóð og snjóflóðahætta á Íslandi. I. Inngangsorð. II. Snjóflóðaannáll 1958-1971. III. Snjóflóðakort. *Jökull*, 21, 24–24.
- Páll Línadal. 1982. *Bæirnir byggjast. Yfirlit um þróun skipulagsmála á Íslandi til ársins 1938*. Reykjavík, Skipulagsstjóri ríkisins og Sögufélagið.
- Ragnar Edvardsson. 1996. *Fornleifaskráning í Bolungarvíkurkaupstað. Fyrsti hluti. Kaupstaðurinn og jarðirnar næstar honum*. Bolungarvík, Fornleifastofnun Íslands, greinargerð FS021-96021.
- Sigurjón Rist. 1975. Snjóflóðaannáll árána 1972 til 1975. *Jökull*, 25, 47–71.



- Sólrún Geirsdóttir. 2000. *Byggingarár húsa í Bolungarvík*. Unnið fyrir Veðurstofu Íslands. Bolungarvík, Náttúrustofa Vestfjarða, skýrsla NV nr. 8-00.
- Tómas Jóhannesson og Trausti Jónsson. 1996. *Weather in Vestfirðir before and during several avalanche cycles in the period 1949 to 1995*. Reykjavík, Veðurstofa Íslands, greinargerð 96015.
- Umhverfissráðuneytið. 2000. *Reglugerð nr. 505/2000 um hættumat vegna ofanflóða, flokkun og nýtingu hættusvæða og gerð bráðabirgðahættumats*.
- Veðráttan*. Reykjavík, Veðurstofa Íslands.
- Veðurstofa Íslands. 1997. *Greinargerð um snjóflóðaaðstæður vegna rýmingarkorts fyrir Bolungarvík*. Reykjavík, Veðurstofa Íslands, greinargerð 96004.
- Þorsteinn Arnalds. 1997. *Skipulag tölvutækra snjóflóðagagna*. Reykjavík, Veðurstofa Íslands, 97042.
- Þorsteinn Sæmundsson. 2002. *Könnun á jarðfræðilegum ummerkjum snjóflóða í Bolungarvík*. Unnið fyrir Veðurstofu Íslands. Sauðárkrókur, Náttúrustofa Náttúrustofa Norðurlands vestra, skýrsla NNV-2002-002.

## Heimildarmenn

- Aldís Rögnvaldsdóttir, kt. 290356-3349. Miðholti 3, Mosfellsbæ. Aldís er heimildarmaður um flóð úr hlíðinni innan og ofan Traðarlands um 1970.
- Benedikt Guðmundsson, kt. 110750-7819. Traðarlandi 2, Bolungarvík. Benedikt er heimildarmaður um flóð sem féll um 1960 í innri hluta byggðarinnar.
- Bergur Bjarni Karlsson, kt. 290159-5719. Hlíðarvegi 14, Bolungarvík. Bergur er heimildarmaður um flóð sem féll um 1971 innan við núverandi byggð.
- Bjarni Magnússon, kt. 090914-2279. Tröð, Bolungarvík. Bjarni lést árið 1997.
- Bjarni Sólbergsson, kt. 301156-2009. Túngötu 20, Ísafirði. Bjarni er heimildarmaður um flóð úr hlíðinni ofan Traðarlands um 1970.
- Finnbogi Bernódusson, kt. 071247-2529. Holtabrún 21, Bolungarvík. Finnbogi flutti að Þjóðólftungu 1952 og ólst þar upp. Hann þurfti að fara frá Tungu niður í þéttbýlið nánast daglega á uppvaxtarárunum til þess að sækja skóla og ýmissa annarra erinda. Hann man aldrei eftir snjóflóðum úr Traðarhyrnu á uppvaxtarárunum sínum og ekki heldur eftir frásögnum annarra um slík flóð.
- Geir Guðmundsson, kt. 090531-2129. Vitastíg 16, Bolungarvík. Geir er heimildarmaður um flóð sem féll á sjötta áratugnum innan við núverandi byggð.
- Grétar Bjarnason, kt. 150643-3339. Eyrarholti 3, Hafnarfirði. Grétar er sonur Bjarna Magnússonar sem bjó á Tröð í Bolungarvík. Hann er heimildarmaður um nokkur snjóflóð úr Traðarhyrnu.
- Gunnar Halldórsson, kt. 300524-3629. Hlíðarvegi 19, Bolungarvík. Gunnar veitti ýmsar upplýsingar þegar tekin var saman greinargerð um byggingarár húsa í Bolungarvík (Sólrún Geirsdóttir, 2000). Ekki komu fram hjá honum nýjar upplýsingar um ofanflóð.
- Gunnar Ásgeir Karlsson, kt. 080760-3619. Árbliki 1, Neskaupstað. Gunnar ólst upp í Bolungarvík og er heimildarmaður um flóð sem féll á árunum 1968–1972 í innri hluta byggðarinnar.

Jóhann Hannibalsson, kt. 270754-4309. Hanhóli, Syðridal. Jóhann er snjóathugunarmaður Veðurstofunnar í Bolungarvík.

Jóhann Kristjánsson, kt. 281125-2579. Holtastíg 8, Bolungarvík. Hann lést árið 2000. Jóhann veitti ýmsar upplýsingar þegar tekin var saman greinargerð um byggingarár húsa í Bolungarvík (Sólrun Geirsdóttir, 2000). Ekki komu fram hjá honum nýjar upplýsingar um ofanflóð.

Jón Sveinsson, kt. 240458-2099. Jón var snjóathugunarmaður í Bolungarvík á árunum 1992–1994.

Oddur Pétursson, kt. 020731-3709. Seljalandsvegi 38, Ísafirði. Oddur er snjóathugunarmaður Veðurstofunnar á Ísafirði.

Rögnavalður Guðmundsson, kt. 170549-3849. Traðarlandi 4, Bolungarvík. Rögnavalður er heimildarmaður um flóð sem féll um 1960 í innri hluta byggðarinnar.

Sigurður Zakarías Ólafsson, kt. 210646-4779. Hjallastræti 26, Bolungarvík. Sigurður er heimildarmaður um flóð sem féll 1974 úr Erni þar sem nú standa hesthús.

Sigurgeir G. Jóhannsson, kt. 060851-4259. Dísarlandi 14, Bolungarvík.

Sigurvin Hannibalsson, kt. 170237-4049 Lónabraut 24, Vopnafirði. Sigurvin er heimildarmaður um flóð sem féll 1953 við Geirastaði.

Sveinbjörn Ragnarsson, kt. 160250-2839. Holtastíg 4, Bolungarvík. Sveinbjörn er heimildarmaður um flóð sem féll um 1960 í innri hluta byggðarinnar.

Trausti Bernóðusson, kt. 260459-5119. Aðalstræti 18, Bolungarvík. Trausti ólst upp í Þjóðólfstungu.

Viðar Ernir Axelsson, kt. 030553-5869. Dísarlandi 8, Bolungarvík. Viðar er starfsmaður Ratsjárstofnunar og vinnur við radarstöðina á Bolafjalli.

Þórður Eyjólfsson, kt. 290818-3549. Þórður átti fjárhús, sem stóðu u.þ.b. þar sem fjölbýlishúsið við Stigahlíð stendur nú. Hann lést árið 1999.

Ævar S. Ragnarsson, kt. 200136-3739. Álfaberg 30, Hafnafirði. Ævar er heimildarmaður um flóð neðan Ufsa niður í Morðingjamýri.

## Viðauki A: Númer flóða

Númer flóðs, blaðsíða

8001, 34	8029, 54	8057, 45	8086, 65	8114, 77
8002, 38	8030, 52	8058, 56	8087, 66	8115, 77
8003, 39	8031, 53	8059, 59	8088, 67	8116, 77
8004, 43	8032, 53	8060, 59	8089, 67	8117, 78
8005, 43	8033, 54	8061, 66	8090, 68	8118, 78
8006, 42	8034, 55	8062, 57	8091, 68	8119, 79
8007, 44	8035, 55	8063, 40	8092, 69	8120, 79
8008, 45	8036, 42	8064, 63	8093, 69	8121, 68
8009, 45	8037, 36	8065, 56	8094, 38	8122, 44
8010, 46	8038, 36	8067, 54	8095, 70	8123, 81
8011, 46	8039, 34	8068, 57	8096, 70	8124, 80
8012, 47	8040, 34	8069, 57	8097, 70	8125, 79
8013, 47	8041, 35	8070, 58	8098, 71	8126, 80
8014, 47	8042, 35	8071, 60	8099, 71	8127, 81
8015, 48	8043, 35	8072, 58	8100, 71	8128, 84
8016, 48	8044, 36	8073, 62	8101, 72	8129, 85
8017, 48	8045, 37	8074, 64	8102, 72	8130, 85
8018, 49	8046, 37	8075, 65	8103, 72	8131, 82
8019, 49	8047, 37	8076, 60	8104, 73	8132, 38
8020, 49	8048, 40	8077, 61	8105, 75	8133, 44
8021, 50	8049, 40	8078, 61	8106, 76	8140, 82
8022, 50	8050, 77	8079, 62	8107, 74	8141, 82
8023, 50	8051, 34	8080, 62	8108, 75	8142, 83
8024, 51	8052, 39	8081, 63	8109, 74	8143, 84
8025, 51	8053, 40	8082, 63	8110, 74	8144, 86
8026, 52	8054, 41	8083, 64	8111, 73	8145, 86
8027, 52	8055, 41	8084, 65	8112, 75	8146, 83
8028, 53	8056, 43	8085, 58	8113, 76	9218, 55

## Viðauki B: Yfirlit flóðadaga

Dagsetning	Farvegur/staðsetning
26.5.1672	Geirastaðagil. Væntanlega sjálft Skriðugilið/Geirastaðagilið og hlíðin þar í nágrenni; Hlíðardalur. Meirihlíð
2.1.1673	Tungudalur. Við bæinn Hól
um 1700 (?)	„Gilin“
1704	„Gilin“
1707	Óshyrna. Við bæinn Ós
8–9.1.1797	Geirastaðagil
15.1.1804	Skálavík. Væntanlega við Breiðaból
1896	Geirastaðagil
1.3.1910	Skálavík. Breiðaból og Minni-Bakki
okt 1910	Tungudalur. Innan við Hól
2.9.1947	Geirastaðagil
2.9.1952	Geirastaðagil
1953	Bæjargil ofan Geirastaða
um 1955	Traðarhyrna - utan Bollagils, innan „Gilja“
1950–1960	„Innragil“
um 1957	„Gilin“
um 1960	„Gilin“. Líklega „Ytragil“
20. öld	„Gilin“
3/4.11.1965	Hlíðardalur. Meirihlíð; Óshyrna. Fremri-Ós
1968–1972	„Gilin“. Líklega „Ytragil“
um 1970	„Gilin“. Bæði „Innragil“ og Traðargil
1969/1970	Ufsir
að vori um 1970	„Innragil“
1974	Ernir — Hesthúsagil
11.2.1974	Heiðnafjall. Við inntakslón Reiðhjallavirkjunar
14.2.1974	Heiðnafjall. Úr hlíðinni ofan stöðvarhúss Reiðhjallavirkjunar
um 1975	Bolafjall. Milli Bolungarvíkur og Þjóðólfstungu
jan 1975	Heiðnafjall. Við inntakslón Reiðhjallavirkjunar
1985	Óshyrna. Bæjargil
1990	Óshyrna. Bæjargil
feb 1991	Traðargil
26.11.1992	Traðargil. Hlíðin innan við bæinn Tröð; Ufsir; Ernir. Utanverð hlíðin
20.2.1993	„Gilin“. Traðargil og Ytragil
27/28.2.1993	Tungudalur. Hólsskriða

Dagsetning	Farvegur/staðsetning
28.2/1.3.1993	Tungudalur. Hólsskriða
6.3.1993	Ernir. Utanverð hlíðin.; Óshyrna. Ofan við bæinn Ós; Tungudalur. Hlíðin ofan Hólsskriðu
7.3.1993	Traðargil
18.3.1993	Mærðarhorn. Sunnan við Seljadal; Tungudalur. Hlíðin ofan Hólsskriðu
19.3.1993	Ernir — Hesthúsagil; Tungudalur. Hólsskriða og aðrir farvegir í Tungudal; Syðridalur. Heiðnafjall og Mærðarhorn
30.4.1993	Ernir. Hlíðin innan við hesthúsin
11/12.1.1994	Heiðnafjall. Úr hlíðinni ofan stöðvarhúss Reiðhjallavirkjunar
15–17.1.1994	Hádegisfjall
18.2.1994	Syðridalur. Óshyrna, Hádegisfjall, Heiðnafjall og Ernir
19.3.1994	Syðridalur. Óshyrna, Hádegisfjall, Mærðarhorn og Heiðnafjall
3.4.1994	„Gilin“; Ernir. Hlíðin innan við hesthúsin; Tungudalur. Suðurhlíðar Tunguhorns
13.4.1994	Heiðnafjall. Hlíðin ofan við Reiðhjallavirkjun; Tungudalur. Hólsskriða; Hádegisfjall. Hlíðin milli hvilfta
jan 1995	Ernir — Hesthúsagil
1–6.2.1995	Skálavík. Minnibakkaskál eða gilið niðurundan skálinni.
21.2.1995	Bolafjall. Hlíðin utan og ofan Minnihlíðar; Ernir — Hesthúsagil
mar 1995	Traðargil; Hádegisfjall. Syðridalur inn af bænum Ós.
25.10.1995	Ernir. Skriðugil; Hádegisfjall; Heiðnafjall. Lambakinn
1997	Bolafjall
21.1.1997	Ernir. Gil innan við Hesthúsagilið
21.2.1997	Heiðnafjall. Núpsskál; Traðargil; „Ytragil“; Ernir — norðan Hesthúsagils. Gil ofan húss Orkubús Vestfjarða
1.3.1997	Heiðnafjall. Ofan og framan við Reiðhjallavirkjun
4.3.1997	Mærðarhorn. Austan við Víðifossa.; Við Víðifossa
7.3.1997	Ernir — norðan Hesthúsagils. Ofan við Egilsbúð Orkubús Vestfjarða og hesthús; Ernir — Hesthúsagil
8.3.1997	Heiðnafjall
9.3.1997	Ernir — Hesthúsagil
10.3.1997	Ernir. Gil innan við Hesthúsagil
18.3.1997	Hádegisfjall. Sunnan við Óshvilft; Hlíðardalur. Hólsskriða, Hólsmegin
26.3.1997	Bæjargil ofan Geirastaða
28.3.1997	Traðargil; Ernir. Öll gil í Ernishlíð frá Múrhúsum til Geirastaða nema Bæjargil

Dagsetning	Farvegur/staðsetning
14.1.1998	Heiðnafjall. Sunnan við Reiðhjallavirkjun
8.2.1998	Traðargil
9.2.1998	Bolafjall. Upp af Skálavíkurheiði
14.2.1998	Syðridalur. Gilshjallar norðan við Tröllá
27.10.1998	Ernir — norðan Hesthúsagils. Upp af byggingum Orkubús Vestfjarða; Ernir — Hesthúsagil; Ernir — norðan Hesthúsagils. Gil norðan við Orkubú Vestfjarða.
4.11.1998	Traðargil
2.1.1999	Ernir. Utanvert við Miðdalsskarð
16.1.1999	Ernir — Hesthúsagil; Ernir — norðan Hesthúsagils. Úr gili ofan við varaafstöð Orkubús Vestfjarða
29.1.1999	Syðridalur. Hádegisfjall, Mærðarhorn og Heiðnafjall
2.2.1999	Ernir. Tvö næstu gil innan við Hesthúsagil
4.2.1999	Ernir — norðan Hesthúsagils. Upp af varaafstöð Orkubús Vestfjarða.
20.2.1999	Bæjargil ofan Geirastaða
21.2.1999	Ernir. Gil innan við Hesthúsagil; Tungudalur. Gil utan við Grjótskál; Gil sem snúa til suðurs; Ernir — Hesthúsagil; Ernir — norðan Hesthúsagils
11.3.1999	Syðridalur. Óshyrna, Hádegisfjall, Mærðarhorn, Heiðnafjall; „Innragil“; „Ytragil“; Traðargil; Bolafjall
12.3.1999	Ernir — Hesthúsagil; Ernir. Gil innan við hesthús
13.3.1999	Ernir — norðan Hesthúsagils. Gil ofan bygginga Orkubús Vestfjarða
16.4.1999	Ernir — Hesthúsagil
22.10.1999	Tungudalur. Hólsskriða
28.10.1999	Heiðnafjall. Tvö gil á móts við Reiðhjallavirkjun
26.12.1999	Traðargil
31.12.1999	Ernir — Hesthúsagil
14.3.2000	Ernir. Gil innan við Hesthúsagil; Tyrkjagil
15.3.2000	Ernir — Hesthúsagil; Ernir. Tyrkjagil
3/4.3.2001	Óshyrna
1.4.2001	Hádegisfjall; Traðargil
6.4.2001	Hádegisfjall. Næsta gil sunnan við flóð 8126
8.4.2001	Bollagil
8.12.2001	Bollagil; „Innragil“; „Ystagil“
21.1.2002	Heiðnafjall
2/3.2.2002	Heiðnafjall. Núpsskál

<b>Dagsetning</b>	<b>Farvegur/staðsetning</b>
2.2.2002	Ernir — Hesthúsagil
11–12.2.2002	Ernir — norðan Hesthúsagils. Gil ofan bygginga Orkubús Vestfjarða
13.2.2002	Heiðnafjall. Úr slakkanum milli neðstu klettanna
16.2.2002	Ernir. Tyrkjagil, annað gil innan við Hesthúsagil
1.4.2002	Ernir
30.3–1.4.2002	Mærðarhorn. Mærðarhvilft, milli Mærðarhorns og Hádegisfjalls

## Viðauki C: Kortaskrá

**Kort 1.** Bolungarvík og nágrenni. Örnefnakort (A4, 1:25 000).

**Kort 2.** Traðarhryna og Ernir. Snjóflóð til 31.7.1998 (A3, 1:10 000).

**Kort 3.** Traðarhryna og Ernir. Snjóflóð 1.8.1998–31.7.2002 (A3, 1:10 000).

**Kort 4.** Bolungarvík og nágrenni. Snjóflóð til 31.7.2002 (A3, 1:20 000).

**Kort 5.** Bolungarvík og nágrenni. Skriður og grjóthrun til 31.7.2002 (A3, 1:20 000).