

Snjóflóð á Íslandi veturinn 2007–2008

Rúnar Óli Karlsson
Pálína Þórisdóttir
Sveinn Brynjólfsson
Harpa Grímsdóttir

Snjóflóð á Íslandi veturinn 2007–2008

Rúnar Óli Karlsson, Veðurstofu Íslands
Pálína Þórisdóttir, Veðurstofu Íslands
Sveinn Brynjólfsson, Veðurstofu Íslands
Harpa Grímsdóttir, Veðurstofu Íslands

Lykilsíða



Skýrsla nr.: VÍ 2011-017	Dags.: Desember 2011	ISSN: 1670-8261	Opin <input checked="" type="checkbox"/> Lokuð <input type="checkbox"/> Skilmálar:
Heiti skýrslu / Aðal- og undirtitill: Snjóflóð á Íslandi veturinn 2007–2008		Upplag: 45 Fjöldi síðna: 52	
		Framkvæmdastjóri sviðs: Kristín Hermannsdóttir	
Höfundar: Rúnar Óli Karlsson, Pálína Þórisdóttir, Sveinn Brynjólfsson og Harpa Grímsdóttir		Verkefnisstjóri: Harpa Grímsdóttir	
		Verknúmer: 4351-0-0001	
Gerð skýrslu/verkstig:		Málsnúmer: 2012-14	
Unnið fyrir:			
Samvinnuaðilar:			
Útdráttur: Veturinn 2007–2008 var fremur snjóléttur og snjódýpt með minna móti í flestum landshlutum. Í ofanflóðagagnasafni Veðurstofu Íslands eru skráðar 292 færslur frá vetrinum en flóðin eru nokkru fleiri vegna þess að stundum eru mörg flóð skráð í sömu skráningunni. Aðeins kom einu sinni til rýmingar húsnæðis vegna ofanflóðahættu og flóð ollu fyrst og fremst vandræðum með lokun vega og minniháttar tjóni. Markverðast var hve oft fólk lenti í flóðum, þó án þess að manntjón eða alvarleg slys hlytust af.			
Lykilorð: Snjóflóð, snjóalög, tíðarfar, snjóflóða- aðstæður, snjóflóðasprenningar, snjódýptarmælingar, snjóflóðavakt, snjóflóðahrinur, snjóflóðaannáll, annáll.		Undirskrift framkvæmdastjóra sviðs: 	
		Undirskrift verkefnisstjóra: 	
		Yfirfarið af: SG	

Efnisyfirlit

1	Inngangur	7
2	Tíðarfarsyfirlit: október – maí	7
3	Snjódýptarmælingar	8
4	Yfirlit yfir snjóflóð og vöktun snjóflóðahættu	10
4.1	Fólk í snjóflóðum	11
4.2	Helstu snjóflóð	12
4.2.1	Stórt og formfagurt flóð í Bjólfinum 9. febrúar	12
4.2.2	Syðridalur 12. febrúar	12
4.2.3	Súgandafjörður 28. febrúar	13
4.2.4	Sprengiflóð 6. apríl	15
4.2.5	Kúhagagil 1. maí	16
4.2.6	Maður í snjóflóði í Strengsgili 5. maí	17
4.3	Helstu hrinur vetrarins	18
4.3.1	Norðanverðir Vestfirðir 7.–9. febrúar	18
4.3.2	Norðurland 13.–16. mars	20
	Heimildir	20
	Viðauki I. Veðuraðdragandi nokkurra snjóflóða	21
	Viðauki II. Skráð ofanflóð vetrinn 2007–2008, skýringar	27

Töfluskrá

Tafla 1.	Viðbúnaðarástand og rýmingar vetrinn 2007–2008	11
Tafla 2.	Nokkrir veðurþættir mældir á sjálfvirkum veðurstöðvum í aðdraganda helstu snjóflóða vetrarins	26
Tafla 3.	Veðurstöðvar notaðar við að greina einstaka þætti í veðuraðdraganda snjóflóðanna	26

Myndaskrá

Mynd 1.	Snjódýpt í Seljalandshlíð. Hæð stika yfir sjó er tilgreind aftan við stikunafn	9
Mynd 2.	Snjódýpt á Siglufirði. Hæð stika yfir sjó er tilgreind aftan við stikunafn.	9
Mynd 3.	Snjódýpt á Seyðisfirði. Hæð stika yfir sjó er tilgreind aftan við stikunafn.	10
Mynd 4.	Snjóflóðið við varnargarðinn í Bjólfinum, Seyðisfirði.	12

Mynd 5. Flóðið í Tyrkjagili.....	13
Mynd 6. Jóhann Hannibalsson mælir brotstálið í Tyrkjagili.....	13
Mynd 7. Flóðfarvegurinn í botni Súgandafjarðar. Brotstálið var efst í klettunum.	14
Mynd 8. Oddur Pétursson mælir flóðið við gangamunnann í Súgandafirði.	14
Mynd 9. Snjóflóð á ferð niður annað sprengigiljanna í nágrenni Bolungarvíkur.	15
Mynd 10. Snjóflóð í sprengigili á fullri ferð.....	15
Mynd 11. Flóðið fór yfir vegskála Múlaganga.	16
Mynd 12. Flóðið í Kúhagagili breiddi mikið úr sér og féll í sjó fram.	16
Mynd 13. Strengsgil. Hengjan sem brotnaði er merkt með rauðu.	17
Mynd 14. Horft niður flóðið í Strengsgili.....	18
Mynd 15. Vindhraði og vindátt á Gagnheiði 4.–10. febrúar 2008.....	21
Mynd 16. Hiti og uppsöfnuð úrkoma á Seyðisfirði 4.–10. febrúar 2008.....	21
Mynd 17. Vindhraði og vindátt á Þverfjalli 7.–13. febrúar 2008.....	22
Mynd 18. Hiti og uppsöfnuð úrkoma í Bolungarvík 7.–13. febrúar 2008.....	22
Mynd 19. Vindhraði og vindátt á Þverfjalli 21.–27. febrúar 2008.....	23
Mynd 20. Hiti og uppsöfnuð úrkoma í Bolungarvík 21.–27. febrúar 2008.....	23
Mynd 21. Vindhraði og vindátt á Þverfjalli 1.–7. apríl 2008.....	24
Mynd 22. Hiti og uppsöfnuð úrkoma í Bolungarvík 1.–7. apríl 2008.	24
Mynd 23. Vindhraði og vindátt í Grímsey 26. apríl –1. maí 2008.....	25
Mynd 25. Hiti og uppsöfnuð úrkoma í Ólafsfirði 26. apríl –2. maí 2008.....	25

1 Inngangur

Veturinn 2007–2008 var fremur snjóléttur og snjódýpt með minna móti eins og sjá má á snjódýptarlínuritum. Sjaldan þurfti að grípa til rýmingar húsnæðis eða lýsa yfir viðbúnaðarástandi. Í ofanflóðagagnasafni Veðurstofu Íslands eru skráðar 292 færslur frá þessum vetri en flóðin eru töluvert fleiri því stundum eru mörg flóð í sömu skráningunni. Þess má geta til viðmiðunar að færslurnar eru um 290 frá vetrinum á undan og um 333 frá vetrinum 2008–2009. Af þeim 292 færslum sem skráðar voru þennan vetur, eru 187 flóð með útlínu í kortagrunni VÍ. Ástæður fyrir því að þau eru ekki fleiri eru m.a. að oft eru ekki til ljósmyndir eða nákvæm staðsetning er ekki vituð, eða um mjög smá flóð var að ræða. Einnig skráði Vegagerðin mörg flóð þennan vetur og eru þau komin í gagnasafn Veðurstofunnar.

Annáll þessi nær yfir skráð snjóflóð vetrarins og þær krapa- og aurskriður sem fréttist af um veturinn. Annállinn nær ekki yfir aurskriður sumarsins. Flest flóðanna eru skráð af starfsfólki Veðurstofunnar og Vegagerðarinnar og er ljóst að fjölmörg flóð falla á ári hverju án þess að eftir þeim sé tekið eða þau skráð.

Frá janúar til maí var nokkuð um að fólk lenti í snjóflóðum. Oftast var um að ræða vélsleða- og skíðamenn sem komu flóðunum sjálfir af stað en án alvarlegra slysa. Flest snjóflóð féllu í mars en í byrjun mánaðarins var kominn töluverður snjór víða um land. Snjóflóð ollu nokkru fjárhagslegu tjóni þennan vetur, mest vegna flóða sem féllu yfir vegi eða skemmdu girðingar en engin snjóflóð ollu tjóni á byggingum. Þess má þó geta að grjóthrun úr Reynisfjalli í Mýrdal eyðilagði gamlan torfbæ.

2 Tíðarfarsyfirlit: Október – maí

Október var óvenju votviðrasamur og hlýr um allt sunnan- og vestanvert landið og voru októbermet úrkomu víða slegin. Snjódýpt var mjög lítil í mánuðinum.

Nóvember var hlýr en nokkuð rysjóttur á landinu. Nokkuð úrkomusamt var á landinu suðvestanverðu en fremur þurrt norðaustanlands. Snjólétt var um nær allt land. Mjög hlýtt var framan af mánuðinum en síðan kólnaði og hiti varð nærri meðallagi síðari hlutann.

Desember var einnig hlýr, úrkomusamur og rysjóttur. Meðalhiti víða á landinu var vel yfir meðallagi. Stormasamt var í mánuðinum, einkum um vesturhelming landsins. Snjólétt var víðast hvar á landinu og gerði mikla hláku um miðjan mánuðinn sem olli aurskriðum á norðanverðum Vestfjörðum sem m.a. lokuðu Hnífsdalsvegi og Óshlíð.

Janúar var nærri meðallagi á landinu. Umhleyppingasamt var og þó hvergi væri mikill snjór, var hann samt til trafala við samgöngur. Nokkur illviðri gengu yfir landið, verstu veðrin gerði á nýársnótt og síðan 22., 27. og 31. janúar. Minniháttar tjón varð í þessum veðrum og töluverðar samgöngutruflanir.

Illviðri voru tíð í **febrúar**, einkum fyrir miðjan mánuð og víða var talsverður snjór á jörðu. Mjög kalt var í upphafi mánaðarins, en hlýr kafli kom í kringum miðjan mánuð. Síðustu dagana var hiti aftur undir meðallagi. Snjór var meiri sunnanlands en algengt hefur verið síðustu árin. Norðanlands var talsverður snjór fyrstu vikuna en þann snjó tók upp að mestu á láglandi þannig að snjólétt var síðari hluta mánaðarins. Versta áhlaupið gerði dagana 8.–9.

febrúar og féllu snjóflóð víða á norðanverðum Vestfjörðum sem lokuðu vegum og ollu öðrum vandræðum. Meðal annars lokuðust vegfarendur á milli flóða á Óshlíðinni og þurfti að bjarga þeim með báti. Víða varð tjón í veðrinu, bæði af völdum hvassviðris og asahláku.

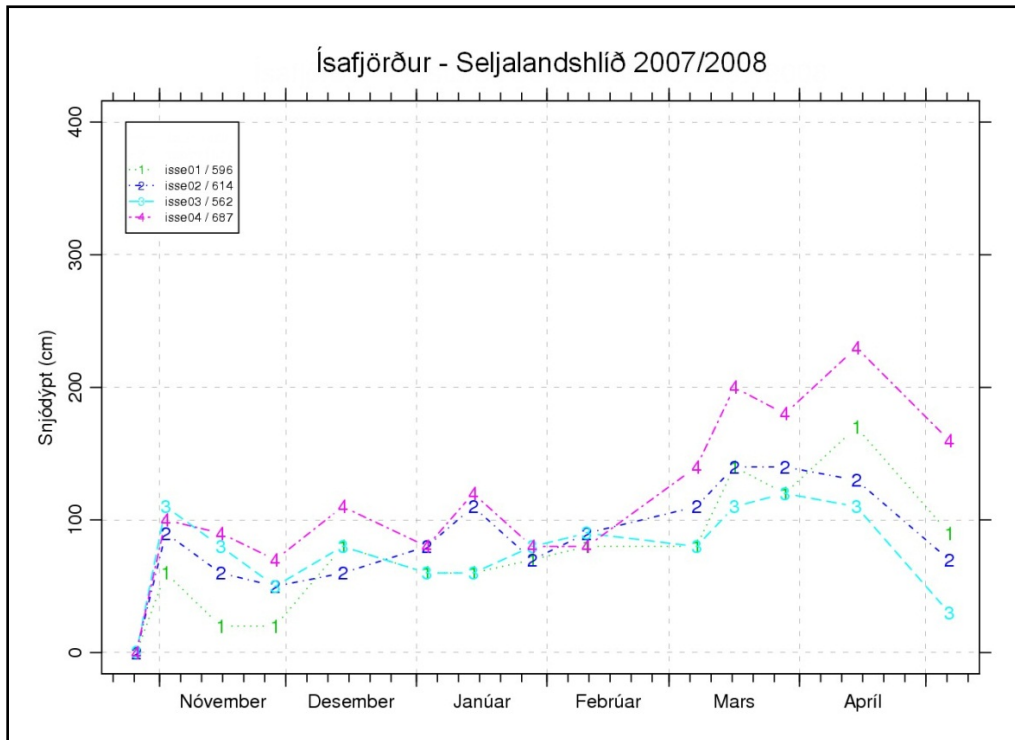
Marsmánuður var ekki fjarri meðallagi um stóran hluta landsins en úrkomusamt var sums staðar norðan- og austanlands. Mánuðurinn var ívið kaldari og snjóasamari en marsmánuðir síðustu ára. Snarpt en skammvinnt norðanskot gerði á skírdag 20. mars en að öðru leyti var veður meínlítið mestan hluta mánaðarins.

Apríl var lengst af hagstæður. Hann var fremur úrkomulítill og vindáttin var yfirleitt austan- eða norðaustanstæð. Svált var í veðri framan af. Um miðjan mánuð hlýnaði verulega og var hiti síðari hluta mánaðarins vel yfir meðallagi að slepptum fimm síðustu dögum um norðanvert landið. Nokkuð hvasst varð víða um land í byrjun mánaðarins og einnig síðustu daga hans. Snjór á láglandi var ívið meiri en undanfarin ár fram eftir mánuðinum.

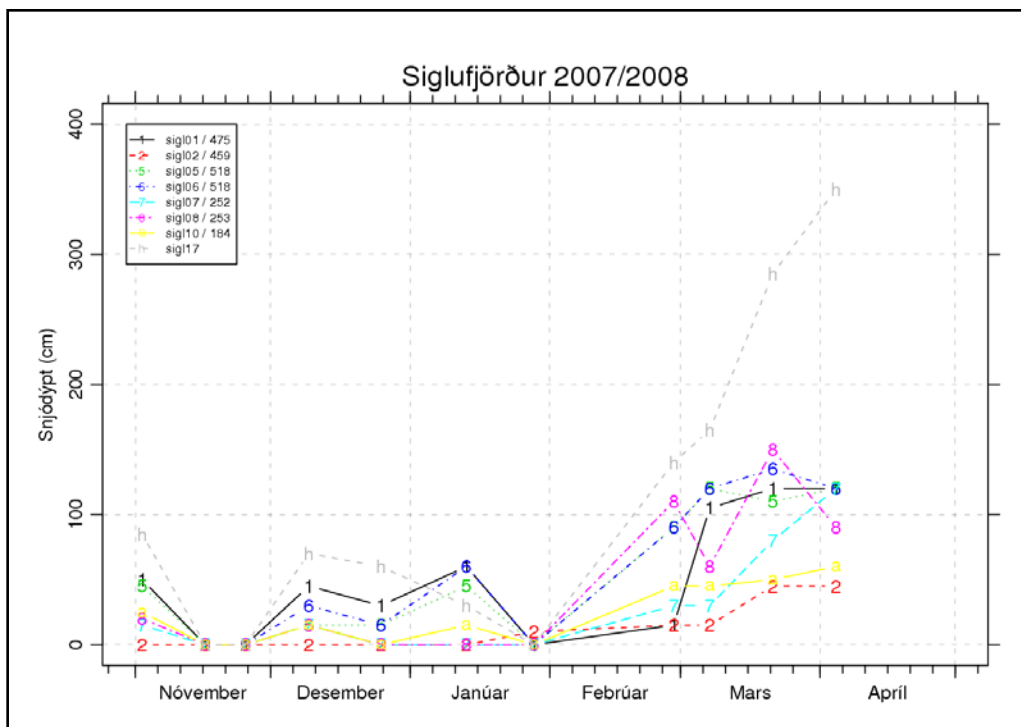
Hret gerði fyrstu dagana í **maí** með nokkrum snjóflóðum á Norðurlandi og í Neskaupstað.

3 Snjódýptarmælingar

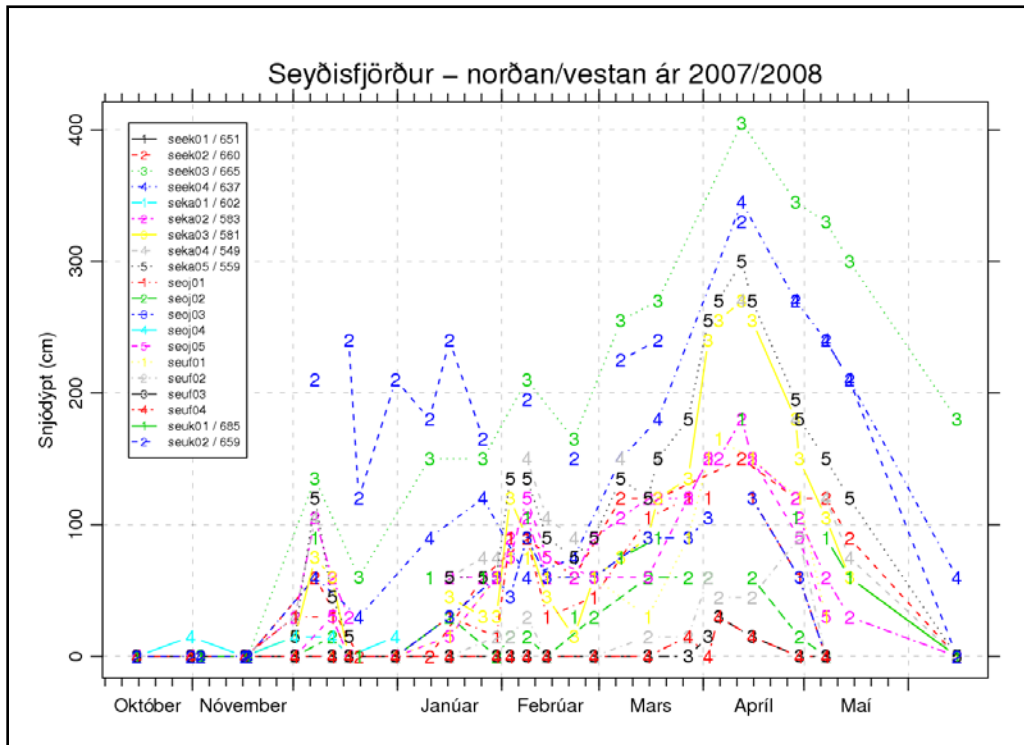
Að neðan eru þrjú snjódýptarlínurit frá mismunandi landshlutum sem gefa góða mynd af snjósöfnun vetrarins. Um er að ræða lóðréttu snjódýpt sem mæld er á stikum sem komið er fyrir í hlíðum ofan bæja þar sem snjóflóð geta ógnað byggð. Snjór fór að safnast í fjöll á norðanverðum Vestfjörðum í byrjun nóvember og segja má að snjódýptin hafi verið mun minni en veturinn á undan og veturinn 2008–2009. Svipaða sögu er að segja af Norðurlandi en þar náði snjódýpt aldrei að verða umtalsverð. Á Austurlandi var snjódýpt töluvert meiri á Seyðisfirði en í Neskaupstað.



Mynd 1. Snjódýpt í Seljalandshlíð. Hæð stika yfir sjó er tilgreind aftan við stikunafn.



Mynd 2. Snjódýpt á Siglufirði. Hæð stika yfir sjó er tilgreind aftan við stikunafn.



Mynd 3. Snjódypt á Seyðisfirði. Hæð stika yfir sjó er tilgreind aftan við stikunafn.

4 Yfirlit yfir snjóflóð og vöktun snjóflóðahættu

Veturinn 2007–2008 var með rólegra móti. Snjóflóð féllu að vísu víða og töfðu samgöngur og útivistarfólk fékk líka að kenna á snjóflóðum án þess að alvarleg slys hlytust af.

Snjóflóð byrjuðu að falla í nóvember en um miðjan desember kom hlýindakafli með mikilli rigningu sem olli snjóflóðum og aurskriðum á norðanverðum Vestfjörðum sem lokuðu vegum. Frekar tíðindalítið var um landið þar til í byrjun febrúar þegar talsverð snjóflóðahrina gekk yfir Vestfirði þegar hlánaði í kjölfar nokkurrar snjósöfnunar. Þá féll nokkuð af flóðum á Austurlandi þar sem m.a. tveir vélsleðamenn sluppu með skrekkin á Reyðarfirði. Stórt og tilkomumikið snjóflóð féll að varnargarðinum í Bjölfstindi á Seyðisfirði. Dagana 25. febrúar til 1. mars gerði hrinu snjóflóða á norðanverðum Vestfjörðum. Stærsta flóð vetrarins féll 26. febrúar yfir gangamunnann í Súgandafirði og lokaði veginum yfir nótt. Dagana á undan var eindregin norðan- og norðaustanátt með skafrenningi sem hefur hlaðið snjó í upptakasvæðin hlémegin í Súgandafirðinum. Um miðjan mars kom önnur snjóflóðahrina á Austurlandi með flóðum víða í landshlutanum. Í apríl féllu flóð víða um land en fá voru sérstaklega eftirtektarverð. Snjóflóðaskráningar í maí voru vel fyrir ofan meðallag þennan veturinn en 19 flóð eru skráð í gagnasafn Veðurstofunnar þann mánuðinn. Til viðmiðunar eru skráningarnar einungis sex árið á undan og fjórtán í maí 2009. Ástæðan er fyrst og fremst hret sem gekk yfir norðan- og austanvert landið í lok apríl og byrjun maí.

Snjóflóðavakt hófst 15. október að venju. Sú nýjung var tekin upp á vaktinni þennan veturinn, að í fyrsta skipti var bakvakt einnig sinnt frá Ísafirði. Einn starfsmaður sinnti vaktinni þaðan og fundaði með veðurfræðingi í gegnum fjarfundarbúnað eða síma. Þessi tilhögun hefur

gengið vel. Vaktin var framlengd til 22. apríl, en henni lýkur venjulega 15. apríl. Ástæðan var sú að snjódýpt var í hámarki um miðjan apríl.

Einu sinni var lýst yfir viðbúnaðarástandi þennan vetur, sem er vel undir meðallagi. Það var á norðan- og sunnanverðum Vestfjörðum vegna hláku í kjölfar talsverðrar snjósöfnunar. Einu sinni var rýmt en það var á bænum Laugabóli í Ísafjarðardjúpi vegna mikillar hláku yfir nokkra daga.

Tafla 1. Viðbúnaðarástand og rýmingar veturinn 2007–2008.

Staður	Sett	Aflýst	Tegund
Sunnanvert Ísafjarðardjúp	19.10.2007 20:00	20.10.2007 15:00	Rýming
Norðanverðir Vestfirðir	08.02.2008 13:30	09.02.2008 10:30	Viðbúnaðarástand
Sunnanverðir Vestfirðir	08.02.2008 17:00	09.02.2008 10:30	Viðbúnaðarástand

4.1 Fólk í snjóflóðum

Janúar. Mennt í eftirleitum komu af stað snjóflóði í Ólafsvíkurenni þann 30. janúar. Einn þeirra komst undan á hlaupum.

Febrúar. Fimm ára gömul stúlka var hætt komin er snjóhengja féll af húspaki þriggja hæða húss á Akureyri þann 3. febrúar. Móðir stúlkunnar kom henni til aðstoðar. Hún heyrði skruðninga er hengjan féll en vit stúlkunnar voru full af snjó. Tveir snjósleðamenn lentu í flekaflóði í Skagafelli í Reyðarfirði þann 6. febrúar. Báðir sleðarnir grófust að hluta en mennina sakaði ekki. Snjóflóð féll á bíl við Óshólavita á Óshlíðinni þann 8. febrúar. Hafði bílstjórinn stöðvað við eitt flóð á leið sinni til Ísafjarðar, sneri við og kom þá að öðru nýföllnu flóði. Hann yfirgaf bílinn og hugðist ganga yfir flóðið að bíl sem var Bolungarvíkurmegin. Féll þá flóð á bílinn hans en maðurinn slapp ómeiddur. Í Landabrunum við Stöðvarfjörð féll snjóflóð á snjóruðningsbíl sem snérist þversum á vegi í Mjósundunum. Ökumanninn sakaði ekki en litlu munaði að bíllinn færi með flóðinu útaf veginum og félli tugi metra niður í fjöru.

Mars. Skíðamaður lenti í snjóflóði á skíðasvæðinu í Stafdal þann 3. mars. Hann reyndi að skíða út úr flóðinu en missti fótanna og barst með því niður. Maður á snjóbretti kom af stað flekaflóði austanmegin á skíðasvæðinu í Stafdal þann 15. mars. Honum tókst að renna sér undan flóðinu sem var um 100 metrar á breidd og 200 metra langt. Sleðamaður setti af stað flóð í Tungudal ofan Dalvíkur 22. mars. Flóðið var um 200 metra breitt. Daginn áður féll 270 metra breitt flekaflóð sunnan og ofan við skíðasvæðið, úr fjallsbrún Böggisstaðafjalls þegar tveir vélsleðar keyrðu upp hlíðina.

Apríl. Vélsleðamaður kom af stað flóði ofan við Kollaleiru í Reyðarfirði þann 6. apríl. Hann slasaðist á öxl og lítillaga í andliti. Hópur vélsleðamanna kom af stað snjóflóði í Muggudölum, skammt frá Strútslaug, laugardaginn 5. apríl. Tíu sleðamenn voru á ferð upp dalinn þegar næstsíðasti sleðinn kom flóðinu af stað. Síðasti sleðamaðurinn í hópnum komst undan með lagni. Hópurinn sá fleiri flóð á svæðinu, m.a. flóð á Dómadalshálsi sem greinilega voru af völdum vélsleða.

Maí. Snjóeftirlitsmaður Veðurstofunnar á Siglufirði var við snjósmælingar í Strengsgili er hann lenti í flóði 5. maí. Þegar flóðið stöðvaðist var hann grafinn að hálfu í snjó með höfuðið upp úr og ómeiddur.

4.2 Helstu snjóflóð

Í þessum kafla verður gerð grein fyrir nokkrum markverðum flóðum vetrarins. Það getur verið misjafnt eftir árum hvaða flóð eru metin markverð. Það getur verið vegna óvenjulegrar staðsetningar, tjóns á fólki eða munum, stærð o.fl. Í þessum annál eru flest flóðin markverð vegna stærðar og í einu tilfelli vegna þess að starfsmaður snjóeftirlits Veðurstofunnar lenti í snjóflóði.

4.2.1 Stórt og formfagurt flóð í Bjólfinum 9. febrúar

Aðfaranótt 9. febrúar féll stórt flóð úr Bjólfinum á Seyðisfirði. Flóðið stöðvaðist rétt áður en það náði varnargarðinum. Veður var gott en það hlýnaði skyndilega klukkutímana á undan og hiti fór yfir frostmark. Flóðið var mjög formfagurt og stórt.



Mynd 4. Snjóflóðið við varnargarðinn í Bjólfinum, Seyðisfirði.

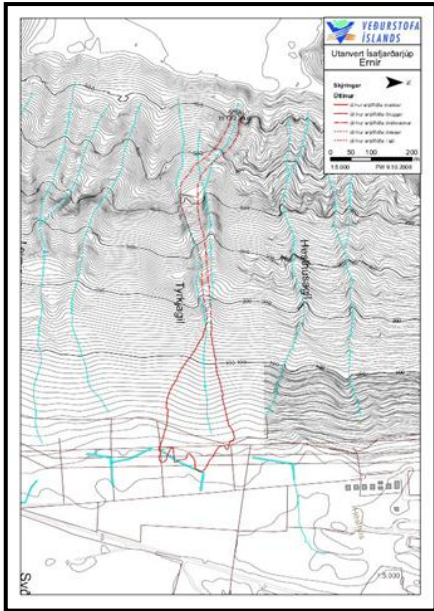
Helstu stærðir

Dagsetning: 9. febrúar 2008 kl. 02:00
Flóð nr. 4156
Upptaka-/stöðvunarhæð: 800/600 m.

Breidd tungu: 120 m.
Tegund: Þurrt flekahlaup
Stærðarflokkur: 4

4.2.2 Syðridalur 12. febrúar

Snjóflóð féll úr Tyrkjagili í Syðridal, líklega þann 12. febrúar um 200 metrum innan við hesthúsin í Bolungarvík. Flóðið var stórt og fór framhjá nokkrum háspennumöstrum án þess að valda tjóni. Flóðtungan stöðvaði í brekkurótunum eða í svipaðri hæð og hesthúsin standa.



Mynd 5. Flóðið í Tyrkjagili



Mynd 6. Jóhann Hannibalsson mælir brotstálið í Tyrkjagili.

Helstu stærðir

Dagsetning: 12. febrúar 2008
 Flóð nr. 8262
 Upptaka-/stöðvunarhæð: 590/12 m

Breidd tungu: 150 m.
 Tegund: Þurrt flekahlaup
 Stærðarflokkur: 4

4.2.3 Súgandafjörður 28. febrúar

Þann 28. febrúar féll mjög stórt flóð í botni Súgandafjarðar. Flóðið fór yfir gangamunnann og veginn á 100 metra kafla og lokaði honum. Brotstálið var í efstu klettum í hvilft og féll niður í hvilftina, náði fram úr henni og langt niður í dalbotninn. Flóðið er það stærsta sem mælt var veturinn 2007–2008.



Mynd 7. Flóðfarvegurinn í botni Súgandafjarðar. Brotstálið var efst í klettunum.



Mynd 8. Oddur Pétursson mælir flóðið við gangamunnann í Súgandafirði.

Helstu stærðir

Dagsetning: 28. febrúar 2008

Flóð nr. 3456

Upptaka-/stöðvunarhæð: 660/83 m.

Breidd tungu: 250 m.

Tegund: Þurrt flekahlaup

Stærðarflokkur: 4,5

4.2.4 Sprengiflóð 6. apríl

Sprengiverkefni Snjóflóðaseturs Veðurstofunnar á Ísafirði var haldið áfram þennan vetur. Markmið verkefnisins er annars vegar að kanna með hvaða hætti best er að sprengja niður snjóflóð við íslenskar aðstæður og hvort að hægt sé að nota þá aðferð við að draga úr hættu vegna snjóflóða. Hinsvegar er markmiðið að setja af stað stór flóð í vísindaskyni þannig að hægt sé að mæla ýmsa eiginleika þeirra. Sprengd voru fjögur flóð dagana 18. mars og 6. apríl í nágrenni Bolungarvíkur. Notast var við 75 kg hleðslu af dínamíti í hverja sprengju. Að neðan eru myndir og nánari upplýsingar um annað af flóðunum sem sett voru af stað þann 6. apríl.



Mynd 9. Snjóflóð á ferð niður annað sprengigiljanna í nágrenni Bolungarvíkur.



Mynd 10. Snjóflóð í sprengigili á fullri ferð.

Helstu stærðir

Dagsetning: 6. apríl 2008

Flóð nr. 8274

Upptaka-/stöðvunarhæð: 500/56 m.

Breidd tungu: 220 m.

Tegund: Þurrt flekahlaup

Stærðarflokkur: 4

4.2.5 Kúhagagil 1. maí

Stórt snjóflóð féll þann 1. maí úr Kúhagagili í Ólafsfirði yfir gangamunna Múlaganga. Norðan hríðarveður var á Ólafsfirði dagana 29. apríl –1. maí. Þann 29. apríl mældist úrkoma 30 mm og snjódýptaraukning í Tindaöxl á tímabilinu 28. apríl –1. maí var um 80 cm. Flóðið breiddi mikið úr sér neðan gilsins og féll í sjó fram, mesta breidd var 160 metrar. Það var nokkuð blautt í tungunni og víða yfir 2 metrar á þykkt en snjóað hafði yfir upptökin. Rúmmál flóðsins var sennilega yfir 50.000 m³.



Mynd 11. Flóðið fór yfir vegskála Múlaganga.



Mynd 12. Flóðið í Kúhagagili breiddi mikið úr sér og féll í sjó fram.

Helstu stærðir

Dagsetning: 1. maí 2008

Flóð nr.: 118

Upptaka-/stöðvunarhæð: Óþekkt/Í sjó.

Tegund: Flekahlaup

Mesta þykkt: 2,6 m.

Stærðarflokkur: 4

4.2.6 Maður í snjóflóði í Strengsgili 5. maí

Gestur Hansson, snjóeftirlitsmaður Veðurstofunnar á Siglufirði, var á gangi upp Strengsgilið ofan byggðarinnar er hann lenti í flóði 5. maí. Ekki þurfti meira til en að stinga snjóflóðastönginni í snjóinn. Heyrðist þá hvellur og sprunga opnaðist sem hann féll ofan í og barst með snjónum niður eftir gilinu. Þegar flóðið stöðvaðist, var hann grafinn að hálfu í snjó með höfuðið upp úr en ómeiddur.



Mynd 13. Strengsgil. Hengjan sem brotnaði er merkt með rauðu.



Mynd 14. Horft niður flóðið í Strengsgili.

Helstu stærðir

Dagsetning: 5. maí 2008

Flóð nr. 2343

Upptaka-/stöðvunarhæð: 400/300 m.

Tegund: Þurrt flekahlaup

Mesta þykkt: 1,8 m.

Stærðarflokkur: 2

4.3 Helstu hrinur vetrarins

Í gagnagrunni Veðurstofunnar eru skilgreindar hrinur snjóflóða þegar ástæða þykir til. Þá er átt við mörg snjóflóð sem falla í sama óveðrinu á nokkurra daga tímabili og yfirleitt í sama landshluta. Hér að neðan er gerð grein fyrir tveimur hrinum veturinn 2007–2008, helstu flóðum sem féllu, veðrinu sem ríkti og viðbrögðum snjóflóðavaktar.

4.3.1 Norðanverðir Vestfirðir 7.–9. febrúar

Mörg flóð féllu á Eyrarhlíð, Súðavíkurhlíð og Óshlíð í annari viku janúarmánaðar sem lokuðu vegum og ollu vandræðum þegar fólk lokaðist á milli flóða.

Það hafði verið kuldatíð með skafrenningi víða um land dagana á undan með mikilli snjó-söfnun í giljum og hlémegin í fjöllum. Það vakti athygli að einna mestur snjór í byggð var í Vík í Mýrdal og Vestmannaeyjum. Um miðnættið þann 8. febrúar hlýnaði skyndilega er vindátt snérist úr vestri í sunnanátt og hækkaði hitinn á Ísafirði og Bolungarvík um átta gráður og var hitastig um 4 gráður upp úr hádegi sama dag. Það kólnaði jafn skyndilega eftir miðnættið og upp úr hádegi þann 9. febrúar var hitastig aftur um -4°C .

Snjóflóð byrjuðu að falla á Súðavíkurhlíð að morgni 7. febrúar og ökumenn lentu í vandræðum; keyrðu inn í flóð og festust á milli flóða og þurfti að senda gröfu og björgunarsveitarmenn til aðstoðar. Þennan sólarhring féllu 25 flóð á Súðavíkurhlíð sem öll fóru yfir veg. Er því óhætt að segja að það hafi fallið flóð úr nánast hverju einasta gili á hlíðinni og voru sum mjög stór miðað við aðstæður.

Flóð féllu einnig á Óshlíðinni og ákvað Vegagerðin fyrir hádegið að loka báðum hlíðunum fyrir umferð. Seinnipart 7. febrúar var sett á lögregluvakt á Eyrarhlíðinni og var bílum hleypt í gegn undir stjórn lögreglunar. Óshlíðin var opnuð í nokkra klukkutíma til að hleypa fólki heim úr vinnu og var henni síðan lokað aftur yfir nóttina. Ekki var reynt að opna Súðavíkurhlíð.

Aðfaranótt 8. febrúar snjóaði töluvert á norðanverðum Vestfjörðum og gekk á með dimmum suðvestan éljum. Vegir voru opnaðir um morguninn en jafnvel búist við að þeir myndu lokast aftur seinna um daginn, því spáð var hlýnandi veðri.

Sett var á viðbúnaðarástand á norðanverðum Vestfjörðum þann 8. febrúar kl. 13:15 og á sunnanverðum Vestfjörðum sama dag kl. 17:05.

Tvö flóð féllu daginn áður úr Kubbanum ofan Holtahverfis í Skutulsfirði, niður að fjárgirðingu ofan hverfisins. Snjóflóðavaktin hafði áhyggjur af aðstæðum í fjallinu og var ákveðið að opna varaleið inn og út úr hverfinu ef það þyrfti að rýma.

Óshlíðin var opnuð að morgni 8. febrúar en það varði stutt. Um hádegið féllu flóð á hlíðinni sem lokuðu veginum og festist fólk á milli flóða og var það sótt á báti. Maður var einnig hætt kominn við Óshólavita þegar snjóflóð féll á bílinn hans, en stuttu áður hafði maðurinn yfirgefið bílinn vegna annars flóðs sem lokaði veginum. Ákveðið var að loka Óshlíðinni og Vegagerðin ákvað að vera með bátsferð milli Bolungarvíkur og Ísafjarðar að loknum hefðbundnum vinnudegi.

Eftir hádegið féll flóð á Suðureyri, milli spennistöðvar Orkubúsins og knattspyrnuvallarins niður á gamla veginn. Heimamenn sögðu að snjómagn í hlíðinni fyrir ofan bæinn væri svipað og þar sem flóðið kom niður. Ákveðið var að senda snjóathugunarmenn til að kanna aðstæður og meta hvort ástæða væri til að rýma einhver hús á Suðureyri. Þeir þurftu frá að hverfa vegna snjóflóðs sem lokaði veginum við gangamunnann í botni Súgandafjarðar. Óskað var eftir myndum af hlíðinni ofan þorpsins og í kjölfarið var ákveðið að rýma ekki að svo stöddu.

Fylgst var vel með þróun mála á Vestfjörðum það sem eftir lifði dags og aðstæður kannaðar á sveitabæjum þar sem snjóflóðahætta gæti skapast. Eins bárust fregnir af flóðum á Norðurlandi og Austfjörðum en þau voru mun færri en á Vestfjörðum.

Töluverða hláku gerði á sunnanverðum Vestfjörðum seinnipart 8. febrúar og þótti ástæða til að fylgjast vel með á Patreksfirði, Bíldudal og Tálknafirði. Þegar líða tók að miðnætti var úrkoma um 3mm/klst á Patreksfirði og vaxandi en töluvert minni á Bíldudal. Allir lækir náðu að hreinsa sig eðlilega og engar krapastíflur mynduðust og dró verulega úr úrkomu til miðnættis. Á Austfjörðum var líka mikil úrkoma um miðnættið en engin vandræði sköpuðust.

Þann 10. febrúar komu snjóeftirlitsmenn á Seyðisfirði að flóði í Bjólfinum, ofan við varnargarðinn. Flóðið var mjög stórt og náði vel upp á vegg garðsins en ekki yfir hann. Líklega hefur það fallið daginn áður í hlákunni sem þá ríkti austanlands.

Viðbúnaðarstigi var aflétt á norðan- og sunnanverðum Vestfjörðum kl 10:30 þann 9. febrúar að höfðu samráði við snjóathugunarmenn á Patreksfirði, Bíldudal, Bolungarvík og Ísafirði.

4.3.2 Norðurland 13.–16. mars

Dagana 13.–16. mars féllu snjóflóð víða á Norðurlandi í hríðarveðri sem þá gekk yfir. Þann 12. mars var hiti á láglandi um 2 gráður og úrkoma fór vaxandi á Siglufirði og Ólafsfirði. Aðfaranótt 13. mars kólnaði hægt og bítandi og úrkoma mældist yfir 30 mm á þessum tveimur stöðvum með norðanátt og kalda.

Að morgni 13. mars féllu a.m.k. fimm flóð yfir Ólafsfjarðarveg og mældist eitt þeirra um 90 metra breitt á veginum. Vegurinn var fljótlega opnaður en seinnipartinn lokaðist bíll á milli flóða Dalvíkurmegin. Vegurinn var opnaður að nýju en síðan lokað fyrir nóttina. Tilkynt var um flóð úr öllum giljum frá Víkurdal út að Sauðdal og á Látraströnd voru tvö greinileg flóð og féll annað þeirra í sjó fram.

Þann 14. mars féllu tvö flóð. Annað þeirra féll niður að Siglufjarðarvegi úr Miðstrandargili en lokaði ekki veginum. Hitt flóðið og sínu merkilegra var vott flekahlaup ofan Skollaskálar á Siglufirði og stöðvaðist það á láglandi neðan hennar. Flóðið var blautt í tungu með stórum ísstykkjum sem slípað höfðu undirlagið og kom að megninu til niður Rjómalækjargil.

Fjögur flóð féllu úr Arnfinnsfjalli í Ólafsfirði á tímabilinu 13.–16. mars án þess að valda tjóni. Eins féllu mun fleiri flóð víðsvegar um Ólafsfjörð og Múlann á sama tímabili sem ekki verður vikið frekar að hér.

Heimildir

Snjóflóðagagnasafn Veðurstofu Íslands.

Trausti Jónsson (2008). *Tíðarfarsyfirlit 2007 og 2008*. Sótt 20. 11. 2009 af

<http://www.vedur.is/vedur/vedurfar/manadayfirlit/2007> og

<http://www.vedur.is/vedur/vedurfar/manadayfirlit/2008>

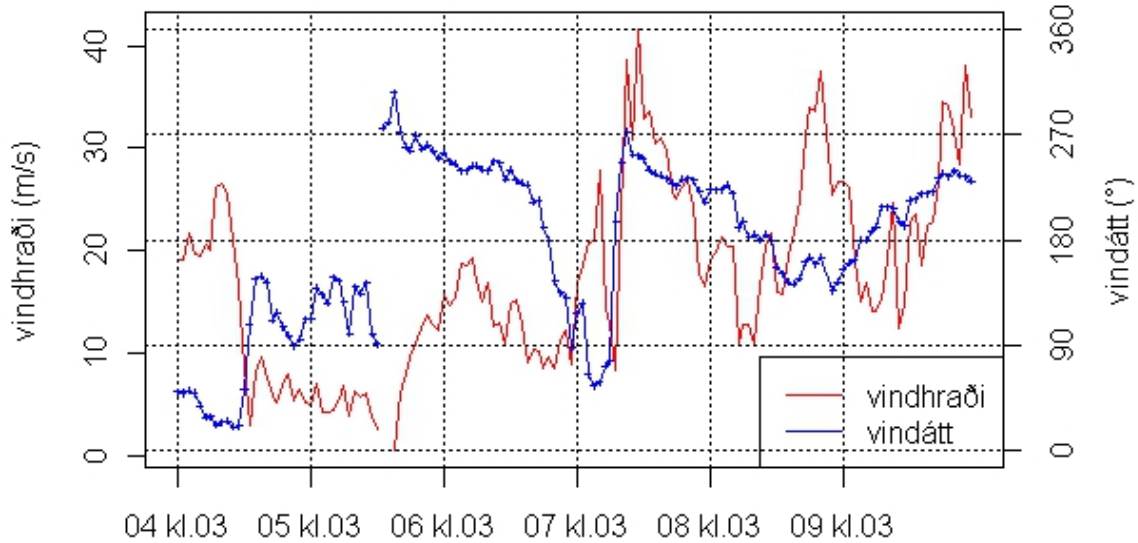
Harpa Grímsdóttir o.fl. (2008). *Tilraunir til að koma af stað snjóflóðum með sprengingum*.

Reykjavík, Veðurstofa Íslands, greinarg. 08014.

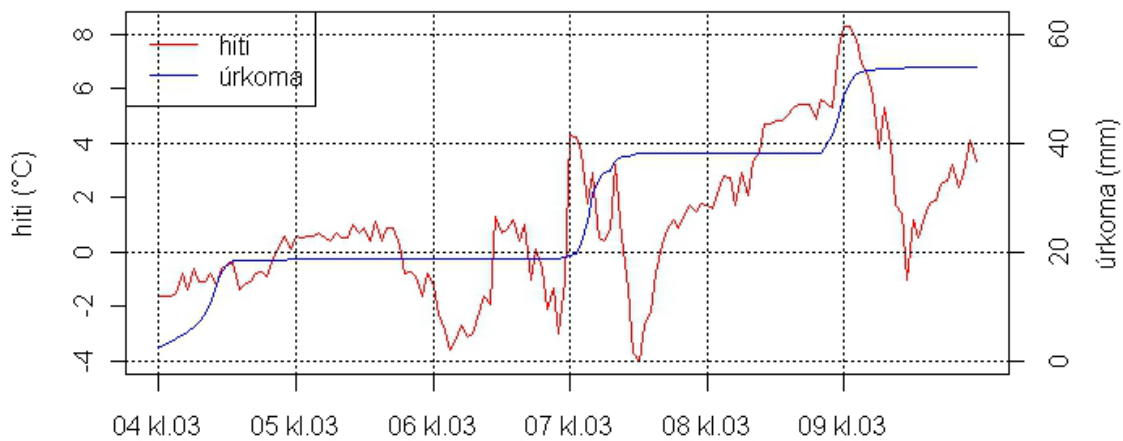
Veðurstofa Íslands. *Snjóflóðavakt*. Skoðað á <http://blog.vedur.is/snjoflod/>

Viðauki I. Veðuraðdragandi nokkurra snjóflóða

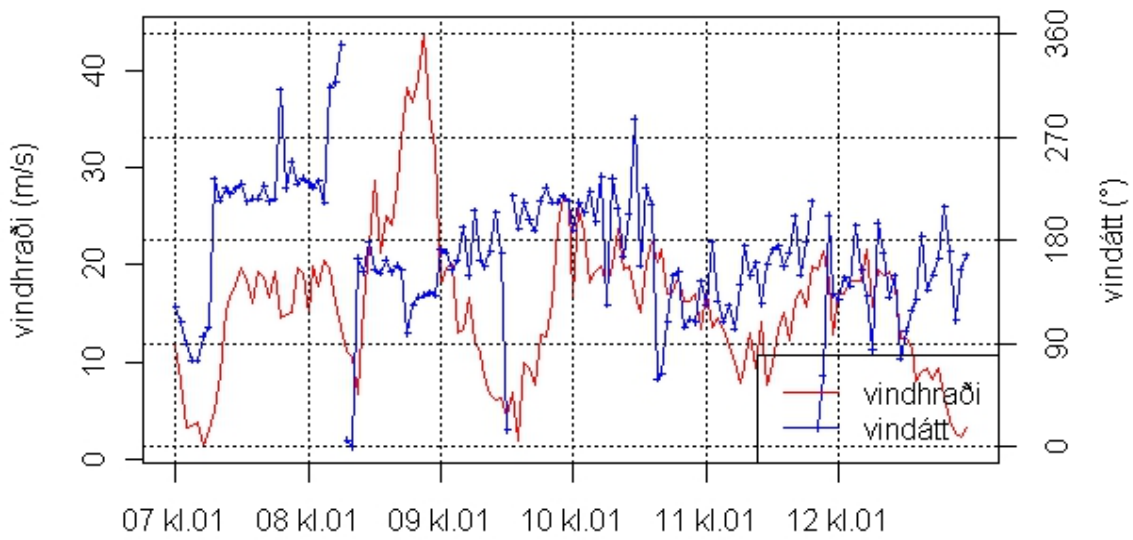
Veðuraðdragandi nokkurra snjóflóða hefur verið skoðaður eins og hann mældist á sjálfvirkum veðurstöðvum. Valdar voru veðurstöðvar sem voru næstar umræddum flóðum og ættu þær að gefa nokkuð góða mynd af veðurfari dagana á undan flóðunum sem um ræðir.



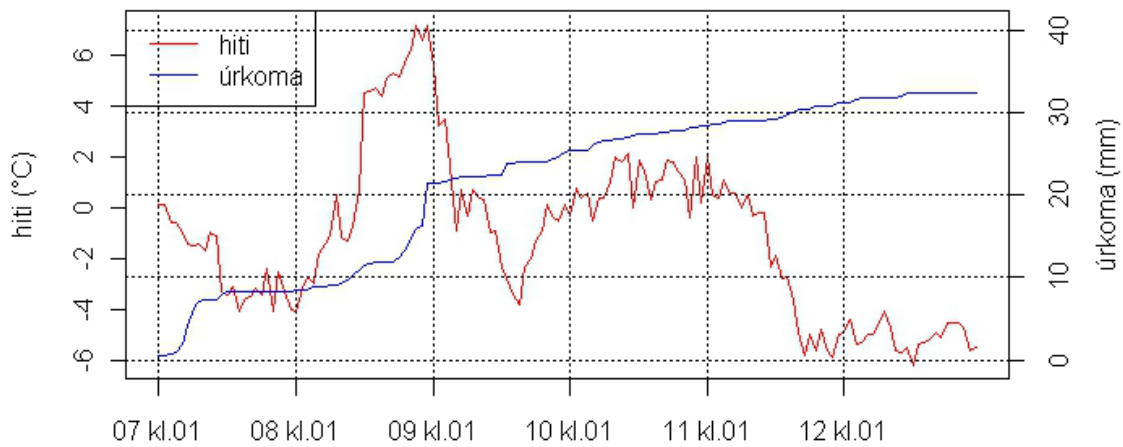
Mynd 15. Vindhraði og vindátt á Gagnheiði 4.–10. febrúar 2008. Þann 9. febrúar féll flóð nr. 4156 í Bjólfinum á Seyðisfirði.



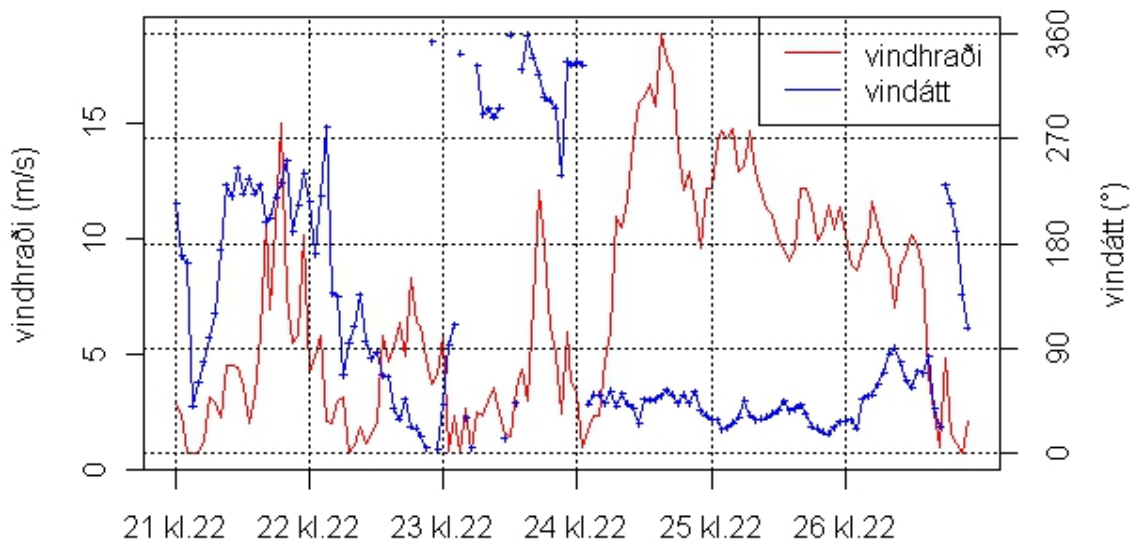
Mynd 16. Hiti og uppsöfnuð úrkoma á Seyðisfirði 4.–10. febrúar 2008. Þann 9. febrúar féll flóð nr. 4156 í Bjólfinum á Seyðisfirði.



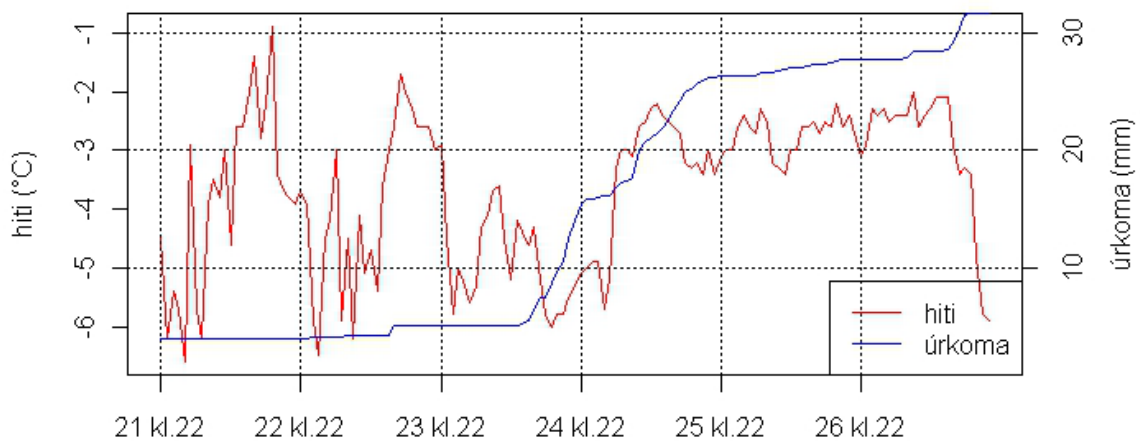
Mynd 17. Vindhraði og vindátt á Þverfjalli 7.–13. febrúar 2008. Þann 12. febrúar féll flóð nr. 8262 í Tyrkjagili.



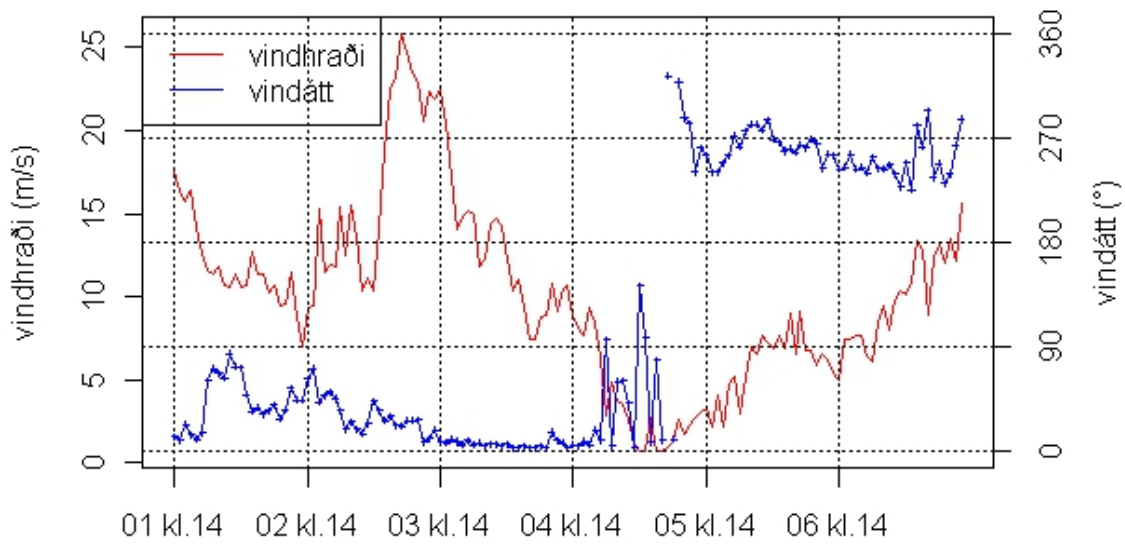
Mynd 18. Hiti og uppsöfnuð úrkoma í Bolungarvík 7.–13. febrúar 2008. Þann 12. febrúar féll flóð nr. 8262 í Tyrkjagili.



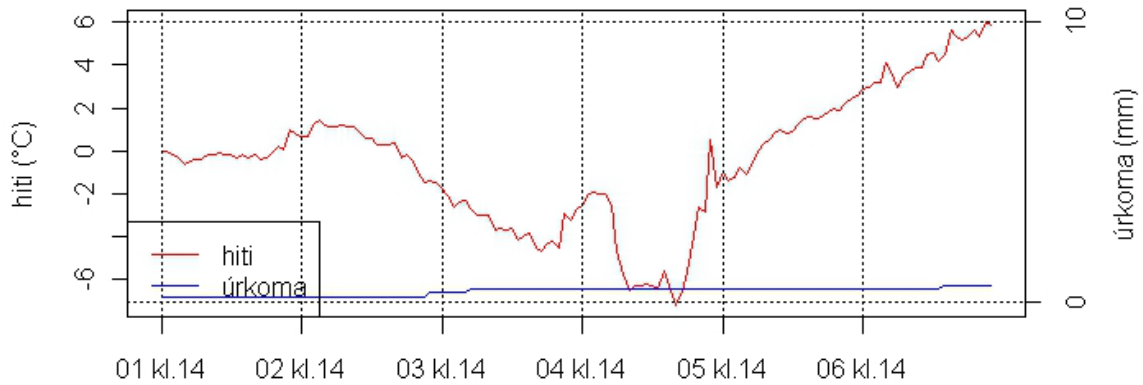
Mynd 19. Vindhraði og vindátt á Þverfjalli 21.–27. febrúar 2008. Þann 28. febrúar féll flóð nr. 3456 yfir gangamunnann og veginn í Súgandafjarðarbotni.



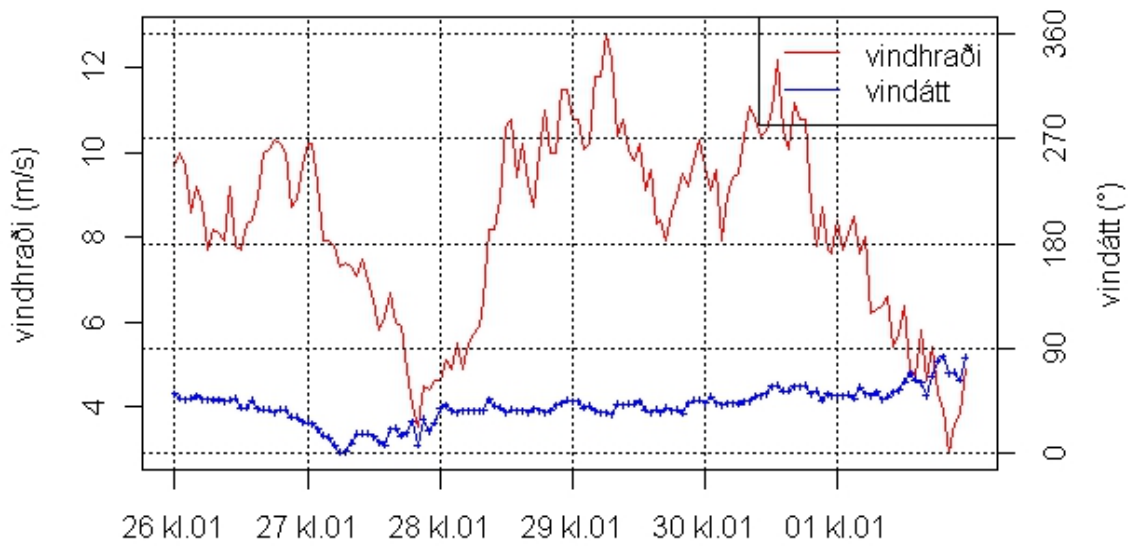
Mynd 20. Hiti og uppsöfnuð úrkoma í Bolungarvík 21.–27. febrúar 2008. Þann 28. febrúar féll flóð nr. 3456 yfir gangamunnann og veginn í Súgandafjarðarbotni.



Mynd 21. Vindhraði og vindátt á Þverfjalli 1.–7. apríl 2008. Þann 6. apríl voru sprengd niður tvö flóð í nágrenni Bolungarvíkur.



Mynd 22. Hiti og uppsöfnuð úrkoma í Bolungarvík 1.–7. apríl 2008. Þann 6. apríl voru sprengd niður tvö flóð í nágrenni Bolungarvíkur.



Mynd 23. Vindhraði og vindátt í Grímsey 26. apríl –1. maí 2008. Þann 1. maí féll flóð nr. 118 yfir gangamunna Múlaganga.



Mynd 24. Hiti og uppsöfnuð úrkoma í Ólafsfirði 26. apríl –2. maí 2008. Þann 1. maí féll flóð nr. 118 yfir gangamunna Múlaganga.

Tafla 2. Nokkrir veðurþættir mældir á sjálfvirkum veðurstöðvum í aðdraganda helstu snjóflóða vetrarins, 1, 3 og 5 daga fyrir flóðin. Uppsöfnuð úrkoma er táknuð með **r** (**r00** er úrkoma 1 dag eftir flóð), meðalvindhraði (reiknað í 3. veldi) með **f**, en vigurvindur með 'v' aftast í breytuheiti, þar sem **f*v** er meðalvindhraði og **d*v** er meðalvindátt. Snjódýptarbreyting er táknuð með **snd**. Athugað var hvort hiti færi yfir 2°C síðasta sólarhringinn í aðdraganda flóðanna og er það táknað með **hlaka**.

FLOD	r1	r3	r5	r00	hlaka	f1	f3	f5	f1v	f3v	f5v	d1v	d3v	d5v	snd1	snd3	snd5
4156	6,8	26,3	43	8,9	já	23,5	22,9	NA	18,6	12,7	6,2	5	27	20	-5	-50,8	-24,6
8262	2,8	9,6	30,5	1,2	nei	14,8	16,9	19,8	9,8	10,3	10,2	30	8	5	-1,6	-2,6	-21,1
3456	1,5	22,6	23,7	4	nei	12,2	11,1	9,7	11,8	7,8	4,2	30	29	29	0	7,8	2,1
8274	0	0,1	0,3	0,1	já	6,4	10,5	13	5,7	5,3	7,9	85	13	16	0,7	1,8	-1,9
118	8,9	46,3	49,1	1,4	nei	9,9	9,7	9,2	9,7	9,3	8,6	50	42	38	357	388	392
2343	0,8	11,8	57,2	0,7	já	6,8	7,1	8,5	6,4	6	7,3	71	76	59	1	0,7	0,8

Það getur verið villandi að reikna meðaltal vindáttar fyrir þrjá og fimm daga í aðdraganda flóðanna og jafnvel síðasta sólarhringinn, þar sem vindátt getur verið mjög brengluð í hægum vindi. Brugðið var á það ráð að birta í töflu 2 reiknaðan vigurvind fyrir 1, 3, og 5 daga í aðdraganda helstu flóða vetrarins, þannig fæst skárra mat á vindátt á meðan hvassast var.

Tafla 3. Veðurstöðvar sem notaðar voru til að greina einstaka þætti í veðuraðdraganda snjóflóðanna. Notast var við veðurstöðvar sem næst viðkomandi flóðum. Óvíst er að snjódýptarmælingar langt frá upptakasvæðum snjóflóðanna séu marktækar, en þær fá þó að fylgja með.

Flóð	Úrkoma	Hiti	Vindur	Snjódýpt
4156	Seyðisfjörður	Seyðisfjörður	Gagnheiði	Seyðisfjörður - Kálfabotnar
8262	Bolungarvík sjálfv. stöð	Bolungarvík sjálfv. stöð	Þverfjall	Bolungarvík - Traðargil
3456	Bolungarvík sjálfv. stöð	Bolungarvík sjálfv. stöð	Þverfjall	Bolungarvík - Traðargil
8274	Bolungarvík sjálfv. stöð	Bolungarvík sjálfv. stöð	Þverfjall	Bolungarvík - Traðargil
118	Ólafsfjörður	Ólafsfjörður	Grimsey	Ólafsfjörður - Tindaöxl
2343	Siglufjörður	Siglufjörður	Grimsey	Siglufjörður - Hafnarfjall

Viðauki II. Skráð ofanflóð veturinn 2007–2008

Skýringar við annál

Annállinn inniheldur öll flóð sem voru skráð í gagnagrunn Veðurstofunnar veturinn 2007–2008. Listinn inniheldur einnig öll flóð sem fallið hafa á vegakerfið og eru skráð í gagnasafn Vegagerðarinnar á Vestfjörðum og Norðurlandi. Eins mæla snjóathugunarmenn Veðurstofunnar oft flóð sem falla á vegi í nágrenni við byggð. Í annálnum er að finna nokkrar helstu breytur úr gagnagrunninum og eru þær útskýrðar nánar hér.

Farvegur: Öll flóð eru skráð í fyrirfram skilgreinda farvegi.

Dagsetning: Oftast er um nákvæma dagsetningu að ræða en stundum er ekki vitað nákvæmlega hvenær flóðið féll og er þá líklegasta tímabilið skráð.

Númer: Öllum flóðum er gefið auðkennisnúmer.

Tegund: S=ótilgreind tegund snjóflóðs; L=lausasnjóflóð; F=flekaflóð; K=krapaflóð. Ef stafirnir „F“ og „L“ hafa lágvísinn „v“ (t.d. „Fv“) þá er um vott flóð að ræða, annars þurrt.

Stærð: Snjóflóð eru flokkuð í stærðir með hliðsjón af kanadíska flokkunarkerfinu. Stærðarflokkarnir eru frá 1–5. Stærri flóð en 4 eru mjög sjaldgæf.

Lengd/breidd/ dýpi: Lárétt lengd flóðsins frá upptökum til stöðvunarpunkts, meðalbreidd tungu og meðaldýpi í tungu (táknað „Le/Br/Dp“ í töfluhaus og gefið upp í metrum).

Skráð ofanflóð veturinn 2007/2008

Staður/farvegur	Dagsetning	Númer	Tegund/ staerð	Lengd/Br/Dýpt (m)	Aðrar upplýsingar
Reykjavík og nærsveitir					
Bláfjöll og nágrenni	19–21.12.2007	145	S/1		Lítið flekaflóð féll í sunnanverðu Vífilsfelli en fór stutt.
Hengill	15.1.2008	7846	S		Snjóflóð fór niður á veg sem liggur að bor á Nesjavöllum.
Hengill	ca. 20.1.2008	7847	S		Snjóflóð féll úr Karlagili í Hamragili í Hengli og skemmdi vélaskemmu.
Mosfellsbær	13.3.2008	7855	F/1.5	-/25/-	Tvö flekaflóð féllu í vestanverðu Úlfarfelli.
Ólafsvík					
Enni	30.1.2008	402	S		Menn í eftirleitum komu af stað snjóflóði í Ólafsvíkurenni. Einn mannana náði að forða sér á hlaupum undan flóðinu.
Patreksfjörður					
Vatneyri	3.12.2007	8251	S/1		Nokkrar litlar spýjur féllu fyrir ofan Vatneyrina á Patreksfirði.
Vatneyri	11.12.2007	8252	S		Nokkrar snjóflóðaspýjur féllu fyrir ofan Vatneyrina á Patreksfirði.
Patreksfjörður	22.1.2008	7044	L		Fjórar snjóflóðaspýjur féllu á Patreksfirði.
Patreksfjörður	27.1.2008	7042	S/2.5	-/15/0.5	Snjóflóð féll á Patreksfirði.
Patreksfjörður	27.1.2008	7041	S/2.5		Snjóflóð féll ofan við spennistöðina á Patreksfirði.
Geirseyrargil	31.1.2008	7043	S/2		Snjóflóð féll úr Geirseyrargili.
Patreksfjörður	3.2.2008	7045	S/2		Snjóflóð féll á Patreksfirði.

Staður/farvegur	Dagsetning	Númer	Tegund/ staerð	Leigd/Br/Dýpt (m)	Aðrar upplýsingar
Litlidalur	4.3.2008	4163	S		Snjóflóð féllu víða á Patreksfirði.
Vatneyri	5.3.2008	7853	S		Snjóflóð féll ofan við höfnina á Patreksfirði og stöðvaðist um 300 m ofan götunnar Hóla.
Tálknafjörður					
Geitárhorn	2.3.2008	7851	S	- / 10 / -	Snjóflóð féll í Geitárhorni á Tálknafirði.
Bíldudalur					
Gílsbakkagil	jan/feb 2008	141	S		Flekaflóð féll innst í Gílsbakkagili upp undir klettum en tunga þess sást ekki í gilbotninum.
Milligilin	4.3.2008	7852	S		Snjóflóð féllu úr öllum Milligiljunum en stöðvuðust vel ofan byggðar.
Öndarfjörður					
Selabólsturð, undir Urdarskál	31.1.2008	5162	F / 3.5		Stórt snjóflóð féll á Selabólsturð og fram í sjó.
Súgandafjörður					
Súgandafjörður	8.2.2008	3452	F / 2	- / - / 0.3	Þurrt flekahláup féll úr Hádegishorni ofan við bæinn Botn.
Súgandafjörður	8.2.2008	3453	F / 2	- / - / 0.3	Snjóflóð féll við gangamunnann í Súgandafirði og lokaði veginum í nokkrar klukkustundir.
Súgandafjörður	8.2.2008	3451	F / 2	- / - / 0.3	Flekahláup féll í Súgandafirði, rétt utan við varaafstöð Orkubús Vestfjarða.
Súgandafjörður	26.2.2008	3456	F / 4.5	1750 / 250 / 0.75	Snjóflóð féll á vegskálann í Súgandafirði og fór yfir hann að hluta. Flóðið lokaði veginum á 100 m kafla.
Súgandafjörður	12.4.2008	3466	Fv	- / - / 1.5	Snjóflóð féll úr norðurhlöðinni við bæinn Botn.

Staður/farvegur	Dagsetning	Númer	Tegund/ staerð	Lengd/Br/Dýpt (m)	Aðrar upplýsingar
Bolungarvík					
Bollagil	23.1.2008	7858	S		Snjóflóð féll á skiðalyftuna í Bolungarvík.
Bolungarvík, utan þéttbýlis					
Hádegisfjall	5/6.12.2007	8242	S/2.5		Snjóflóð féllu víða í Hádegisfjalli í Bolungarvík.
Ósgil (Bæjargil við Ós)	17.1.2008	7845	S		Lítill snjóflóð féllu úr Bæjargili við Ós og Leyningsgili í Syðridal.
Mærðarhorn	22.1.2008	8255	F/2.5	-/-/0.3	Snjóflóð féll úr Mærðarhorni, Syðridal, Bolungarvík. Breitt flóð sem hreinsaði snjóinn úr hljóðinni alveg niður í jörð.
Heiðnafjall	27.1.2008	8259	F/1.5	630/40/0.3	Lítið flóð féll úr Núpsskál í Syðridal.
Óshlíð	7.2.2008	1199	F/2.5		Í hádeginu féll flóð á bíl við Óshólavita, Óshlíð. Hafði stoppað við eitt flóð á leið sinni til Ísafjarðar, sneri við og kom þá að öðru nýföllnu flóði. Hann yfirgaf bílinn og hugðist ganga yfir flóðið að bíl sem var Bolungarvíkurmegin. Féll þá flóð á bílinn hans. Maðurinn slapp.
Hólsskriða	7/8.2.2008	8261	F/3.5	530/320/0.7	Snjóflóð féllu í Hólsskriðu í fjallinu Erni við Bolungarvík.
Óshyma	8.2.2008	8260	F/1.5	-/50/0.3	Snjóflóð féll úr Bæjargilinu ofan við Ós í Syðridal.
Hesthúsagil	8.2.2008	8263	S/2	500/50/0.4	Lítið snjóflóð féll í Hesthúsagili í fjallinu Erni.
Hlíð ofan Orkubús	9.2.2008	8264	F/1.5	275/15/0.3	Snjóflóð féll í gili utan við hesthúsin í Bolungarvík.
Gil ofan Orkubús	9.2.2008	8265	F/3	340/30/0.5	Snjóflóð féll í Erminum beint upp af Egilsbúð.
Múrhús, ytri	9.2.2008	8266	Fv/1.5	120/52/0.3	Snjóflóð féll í Erminum upp af fótboltavelli á skeiði.

Staður/farvegur	Dagsetning	Númer	Tegund/ staerð	Lengd/Br/Dýpt (m)	Aðrar upplýsingar
Tyrkjagil	9.2.2008	8272	S/1.5	-/27/0.5	Snjóflóð féll í Tyrkjagili.
Tyrkjagil	11/12.2.2008	8262	F/4	860/150/-	Stórt snjóflóð féll í Tyrkjagili innan við hesthúsin í Bolungarvík. Flóðið náði niður fyrir háspennulínurnar en olli ekki skemmdum.
Hólsskriða	14.2.2008	8267	Fv/3	550/53/0.7	Snjóflóð féll í Hólsskriðunni í Erminum.
Tunguhorn	14/15.2.2008	8258	F/2.5	409/170/-	Snjóflóð féll innst í Tunguhorni í Tungudal.
Heiðnafjall	27.2.2008	8270	F/1.5	507/20/0.4	Snjóflóð féll í Heiðnafjalli.
Hádegisfjall	27.2.2008	8271	F/2	990/60/0.6	Snjóflóð féll í Hádegisfjalli.
Heiðnafjall	27.2.2008	8268	F/2.5	410/40/0.7	Snjóflóð féll í Heiðnafjalli.
Heiðnafjall	27.2.2008	8269	F/3.5	777/200/0.7	Stórt snjóflóð féll í Heiðnafjalli.
Sóleyjarhryggsgil, Innra-Sprengigil	18.3.2008	8279	Fv/3	670/35/1	Snjóflóði af stærðinni 3 var komið af stað með sprengingu í gili í Skálavík.
Skálavík	~31.3.2008	8273	F/3	-/80/0.6	Snjóflóð féll í næsta gili innan við Breiðabólsskál í Skálavík.
Hádegisfjall	30/31.3.2008	8275	F/3.5	-/40/0.7	Snjóflóð féll í Hádegisfjalli.
Hádegisfjall	31.3.2008	8276	F/3	1000/37/0.7	Snjóflóð féll í Hádegisfjalli.
Hádegisfjall	31.3.2008	8277	F/3.5	1030/110/0.7	Snjóflóð féll í Hádegisfjalli.
Sóleyjarhryggsgil, Innra-Sprengigil	6.4.2008	8274	F/4	885/220/1.2	Snjóflóði var komið af stað með sprengingu í gili í Skálavík.
Hnífsdalur					
Hnífsdalur	8.2.2008	3454	F/2.5	-/-/0.4	Snjóflóð féll í Bólgi í Bakkahyrnu, Hnífsdal.
Hraungil	8.2.2008	3455	F/3	-/-/0.7	Stórt snjóflóð féll í Hraungili í Hnífsdal.

Staður/farvegur	Dagsetning	Númer	Tegund/ stærð	Lengd/Br/Dýpt (m)	Aðrar upplýsingar
Búðargil	10.4.2008	3464	F/2.5	-/35/0.7	Snjóflóð féll í Búðargili.
Ísafjörður					
Ytri-Kirkjubólshlíð	2.11.2007	3423	F/1.5		Nokkrar litlar snjóflóðaspýjur féllu í Kirkjubólshlíð.
Kirkjubær	14/15.11.2007	3422	Lv/1.5	650/-/-	Blautt snjóflóð féll ofan við Kirkjubæ í Skutulsfirði.
Kirkjubær	5.12.2007	3424	Fv/2.5	-/110/0.3	Snjóflóð féll ofan við Kirkjubæ.
Kirkjubær	13.12.2007	3433	S		Snjóflóð féll úr gilinu fyrir innan Kirkjubæ í Skutulsfirði.
Utan flugstöðvar	13.12.2007	3434	S	-/25/-	Snjóflóð féll úr gili fyrir utan flugstöðina á Ísafirði. Flóðið rétt náði niður úr gilkaftinum og stöðvaðist 160 m frá vegi.
Ofan flugstöðvar	13.12.2007	3435	S	-/20/-	Snjóflóð féll úr gilinu fyrir ofan flugstöðina á Ísafirði og rétt náði út úr gilkaftinum.
Innan flugstöðvar	13.12.2007	3436	S/2	-/30/-	Snjóflóð féll úr gili milli flugstöðvarinnar á Ísafirði og Kirkjubæjar.
Kirkjubær	18.12.2007	3438	K/2.5	-/20/-	Krapaflóð féll fyrir ofan Kirkjubæ í Skutulsfirði.
Utan flugstöðvar	2.1.2008	3439	Lv	-/15/-	Snjóflóð féll á Innri-Kirkjubólshlíð fyrir utan flugstöðina á Ísafjarðarflugvelli.
Utan flugstöðvar	2.1.2008	3440	Lv	-/20/-	Snjóflóð féll á Innri Kirkjubólshlíð fyrir utan flugstöðina og stöðvaðist 180 m frá vegi.
Ofan flugstöðvar	2.1.2008	3441	Lv	-/30/-	Snjóflóð féll fyrir ofan rauða flugskýlið á Innri Kirkjubólshlíð og stöðvaðist ca 120 m frá vegi.
Innan flugstöðvar	2.1.2008	3442	Lv/3	-/25/0.75	Snjóflóð féll á Innri Kirkjubólshlíð fyrir innan flugstöð.
Innan flugstöðvar	2.1.2008	3443	Lv/3.5	-/35/2	Snjóflóð féll á Innri Kirkjubólshlíð fyrir innan flugstöð.

Staður/farvegur	Dagsetning	Númer	Tegund/ staerð	Lengd/Br/Dýpt (m)	Aðrar upplýsingar
Innan flugstöðvar	2.1.2008	3444	Lv		Snjóflóð féll á Innri Kirkjubólshlíð fyrir innan flugstöð.
Innri-Kirkjubólshlíð	3.1.2008	3460	Lv/2	780/35/0.45	Snjóflóð féll á Innri Kirkjubólshlíð.
Utan flugstöðvar	22.1.2008	3445	Lv	-/20/0.3	Lítið snjóflóð féll úr Kirkjubólshlíð við ytri enda flugbrautar og stöðvaðist um 220 m ofan vegar.
Kubbi, Brattahlíð	27.1.2008	3447	Fv/1		Nokkur lítil snjóflóð féllu í Kubbanum.
Ísafjörður	27.1.2008	3446	Fv/1.5		Tólf lítil snjóflóð í Kirkjubólshlíð.
Eyrarhlíð, öxl	31.1.2008	6452	F	-/15 ^v /0.5 ^v	Snjóflóð á Eyrarhlíð lokaði vegi.
Kubbi, Brattahlíð	7.2.2008	3448	F/1.5	-/-/0.3	Þunn snjóflóð féllu í Kubbanum.
Krossgil	7.2.2008	6448	F	-/45 ^v /0.7 ^v	Sjóflóð féll á Eyrarhlíð milli Ísafjarðar og Hnífsdals og lokaði vegi.
Eyrarhlíð 6	8.2.2008	3450	F/2.5		Snjóflóð lokaði veginum milli Hnífsdals og Ísafjarðar í um 19 klst.
Kubbi, Brattahlíð	8.2.2008	3449	F/1.5	-/-/0.3	Þunn snjóflóð féllu í Kubbanum.
Innri-Kirkjubólshlíð	1.3.2008	3457	F/3.5	1080/75/0.6	Snjóflóð féll á Kirkjubólshlíð. Blandað fleka- og lausasnjóflóð. Fínkögglótt.
Innri-Kirkjubólshlíð	1.3.2008	3458	F/3.5	1044/75/0.55	Snjóflóð féll á Kirkjubólshlíð.
Innri-Kirkjubólshlíð	1.3.2008	3459	S/1		Snjóflóð féll á Innri Kirkjubólshlíð.
Kirkjubær	12.3.2008	3461	F/3.5	-/38/1.8	Stórt en mjótt snjóflóð féll ofan Kirkjubæjar og stöðvaðist í 40 m hæð.
Funi	12.3.2008	3462	F	-/160/1.8	Stórt snjóflóð féll ofan við Funa og stöðvaðist í 20 m hæð.
Kirkjuból	12.3.2008	3463	F	-/30/1.5	Stórt snjóflóð féll rétt innan við Funa og stöðvaðist í 50 m hæð.

Staður/farvegur	Dagsetning	Númer	Tegund/ staerð	Lengd/Br/Dýpt (m)	Aðrar upplýsingar
Eyrarhlíð 6	10.4.2008	3465	F/2	- / 16 / 1	Snjóflóð endaði á ytra stálpilinu á Hnífsdalsvegi.
Sunnanvert Ísafjarðardjúp					
Hestfjörður	17.12.2007	7841	K		Krapaflóð við Rjúkanda í Hestfirði, krapa og grjót fóru á veg.
Skötufjörður	18.12.2007	7842	K		Krapaflóð féll við Hvalskurðará í Skötufirði, krapa og grjót á vegi.
Súðavíkurhlíð, Fjargil (vegagerðarfarvegur 21)	27.12.2007	7843	S	- / 25 ^v / 1.5 ^v	Snjóflóð féll yfir veginn á Súðavíkurhlíð.
Súðavíkurhlíð, utan byggðarinnar	17.1.2008	403	S	- / 5 / 2.5	Snjóflóð féll á Súðavíkurhlíð en lokaði ekki vegi.
Súðavíkurhlíð, utan byggðarinnar	17.1.2008	404	S	- / 5 / 2.5	Snjóflóð féll á Súðavíkurhlíð en lokaði ekki vegi.
Súðavíkurhlíð, utan byggðarinnar	17.1.2008	405	S	- / 3 / 2.5	Snjóflóð féll á Súðavíkurhlíð en lokaði ekki vegi.
Súðavíkurhlíð, utan byggðarinnar	17.1.2008	407	S	- / 4 / 2	Snjóflóð féll á Súðavíkurhlíð en náði ekki vegi.
Súðavíkurhlíð, vegagerðarfarvegur 14	30.1.2008	6249	F	- / 4 ^v / 0.7 ^v	Snjóflóð féll á Súðavíkurhlíð og lokaði vegi.
Súðavíkurhlíð, Fjargil (vegagerðarfarvegur 21)	30.1.2008	6370	F	- / 25 ^v / 0.7 ^v	Snjóflóð féll á Súðavíkurhlíð og lokaði vegi.
Súðavíkurhlíð, Fjargil (vegagerðarfarvegur 21)	5.2.2008	6371	F	- / 40 ^v / 5 ^v	Snjóflóð lokaði vegi á Súðavíkurhlíð og féll fram í sjó.

Staður/farvegur	Dagsetning	Númer	Tegund/ stærð	Lengd/Br/Dýpt (m)	Aðrar upplýsingar
Súðavíkurhlíð, vegagerðarfarvegur 8	5.2.2008	6170	F	- / 5 ^v / 0.5 ^v	Snjóflóð á Súðavíkurhlíð féll fram á veg og lokaði honum.
Súðavíkurhlíð, vegagerðarfarvegur 7	5.2.2008	6154	F	- / 9 ^v / 0.5 ^v	Snjóflóð á Súðavíkurhlíð féll fram á veg í N átt.
Súðavíkurhlíð, utan byggðarinnar	7.2.2008	6048	F	- / 35 ^v / 1 ^v	Snjóflóð féll á Súðavíkurhlíð og lokaði vegi.
Súðavíkurhlíð, vegagerðarfarvegur 1	7.2.2008	6059	F	- / 55 ^v / 2.5 ^v	Snjóflóð féll á Súðavíkurhlíð og lokaði vegi.
Súðavíkurhlíð, vegagerðarfarvegur 2	7.2.2008	6086	F	- / 60 ^v / 1.3 ^v	Snjóflóð féll á Súðavíkurhlíð og lokaði vegi.
Súðavíkurhlíð, vegagerðarfarvegur 3	7.2.2008	6092	F	- / 35 ^v / 1 ^v	Snjóflóð féll á Súðavíkurhlíð og lokaði vegi.
Súðavíkurhlíð, vegagerðarfarvegur 4	7.2.2008	6107	F	- / 85 ^v / 1.6 ^v	Snjóflóð féll á Súðavíkurhlíð og lokaði vegi.
Súðavíkurhlíð, vegagerðarfarvegur 5	7.2.2008	6119	F	- / 30 ^v / 1.2 ^v	Snjóflóð féll á Súðavíkurhlíð og lokaði vegi.
Súðavíkurhlíð, vegagerðarfarvegur 8	7.2.2008	6171	F	- / 55 ^v / 1.6 ^v	Snjóflóð féll á Súðavíkurhlíð og lokaði vegi.
Súðavíkurhlíð, vegagerðarfarvegur 10	7.2.2008	6202	F	- / 50 ^v / 1.1 ^v	Snjóflóð féll á Súðavíkurhlíð og lokaði vegi.
Súðavíkurhlíð, vegagerðarfarvegur 11	7.2.2008	6213	F	- / 76 ^v / 1.3 ^v	Snjóflóð féll á Súðavíkurhlíð og lokaði vegi.
Súðavíkurhlíð, vegagerðarfarvegur 12	7.2.2008	6222	F	- / 46 ^v / 1.5 ^v	Snjóflóð féll á Súðavíkurhlíð og lokaði vegi.

Staður/farvegur	Dagsetning	Númer	Tegund/ stærð	Lengd/Br/Dýpt (m)	Aðrar upplýsingar
Súðavíkurhlíð, vegagerðarfarvegur 13	7.2.2008	6243	F	- / 50 ^v / 1.1 ^v	Snjóflóð féll á Súðavíkurhlíð og lokaði vegi.
Súðavíkurhlíð, vegagerðarfarvegur 14	7.2.2008	6250	F	- / 10 ^v / 0.5 ^v	Snjóflóð féll á Súðavíkurhlíð og lokaði vegi.
Súðavíkurhlíð, vegagerðarfarvegur 6	7.2.2008	6132	F	- / 10 ^v / 0.4 ^v	Snjóflóð féll á Súðavíkurhlíð og lokaði vegi.
Súðavíkurhlíð, vegagerðarfarvegur 7	7.2.2008	6155	F	- / 35 ^v / 1.3 ^v	Snjóflóð féll á Súðavíkurhlíð og lokaði vegi.
Súðavíkurhlíð, vegagerðarfarvegur 15	7.2.2008	6278	F	- / 75 ^v / 3.7 ^v	Snjóflóð féll á Súðavíkurhlíð og lokaði vegi.
Súðavíkurhlíð, vegagerðarfarvegur 16	7.2.2008	6286	F	- / 35 ^v / 1.1 ^v	Snjóflóð féll á Súðavíkurhlíð og lokaði vegi.
Súðavíkurhlíð, vegagerðarfarvegur 17	7.2.2008	6294	F	- / 10 ^v / 0.5 ^v	Snjóflóð féll á Súðavíkurhlíð og lokaði vegi.
Súðavíkurhlíð, vegagerðarfarvegur 18	7.2.2008	6317	F	- / 100 ^v / 1.9 ^v	Snjóflóð féll á Súðavíkurhlíð og lokaði vegi.
Súðavíkurhlíð, vegagerðarfarvegur 19	7.2.2008	6331	F	- / 30 ^v / 0.8 ^v	Snjóflóð féll á Súðavíkurhlíð og lokaði vegi.
Súðavíkurhlíð, vegagerðarfarvegur 20	7.2.2008	6348	F	- / 50 ^v / 5 ^v	Snjóflóð féll á Súðavíkurhlíð og lokaði vegi.
Súðavíkurhlíð, utan byggðarinnar	7.2.2008	6037	F	- / 10 ^v / 1.2 ^v	Snjóflóð lokaði vegi á Súðavíkurhlíð.
Súðavíkurhlíð, utan byggðarinnar	7.2.2008	6045	F	- / 30 ^v / 0.7 ^v	Snjóflóð á Súðavíkurhlíð lokaði vegi.

Staður/farvegur	Dagsetning	Númer	Tegund/ staerð	Lengd/Br/Dýpt (m)	Aðrar upplýsingar
Súðavíkurhlíð, Fjargil (vegagerðarfarvegur 21)	7.2.2008	6372	F	- / 15 ^v / 1 ^v	Snjóflóð féll á Súðavíkurhlíð og lokaði vegi.
Súðavíkurhlíð, Djúpagil (vegagerðarfarvegur 22)	7.2.2008	6387	F	- / 65 ^v / 1.8 ^v	Snjóflóð féll á Súðavíkurhlíð og lokaði vegi.
Súðavíkurhlíð, vegagerðarfarvegur 20	7.2.2008	6349	F	- / 45 ^v / 2.3 ^v	Snjóflóð féll á Súðavíkurhlíð og lokaði vegi.
Súðavíkurhlíð, vegagerðarfarvegur 16	8.2.2008	6287	F	- / 32 ^v / 1 ^v	Snjóflóð féll á Súðavíkurhlíð og lokaði vegi.
Súðavíkurhlíð, vegagerðarfarvegur 18	11.2.2008	6318	F	- / 37 ^v / 1 ^v	Snjóflóð féll á Súðavíkurhlíð og lokaði vegi.
Súðavíkurhlíð, utan byggðarinnar	12.2.2008	6047	F	- / 20 ^v / 0.8 ^v	Snjóflóð á Súðavíkurhlíð fór yfir veg.
Súðavíkurhlíð, utan byggðarinnar	12.2.2008	6049	F	- / 10 ^v / 0.5 ^v	Snjóflóð á Súðavíkurhlíð féll á efri akrein og lokaði vegi.
Súðavíkurhlíð, utan byggðarinnar	12.2.2008	6050	F	- / 10 ^v / 0.5 ^v	Snjóflóð á Súðavíkurhlíð féll á efri akrein og lokaði vegi.
Súðavíkurhlíð, utan byggðarinnar	12.2.2008	6051	F	- / 50 ^v / 0.5 ^v	Snjóflóð á Súðavíkurhlíð féll yfir veg.
Súðavíkurhlíð, utan byggðarinnar	12.2.2008	6046	F	- / 10 ^v / 0.8 ^v	Snjóflóð á Súðavíkurhlíð féll á efri akrein og lokaði vegi.
Tröllaskagi					
Mánarskriður	1.3.2008	2331	S / 1		Snjóflóðið féll úr gili í Mánarskriðum úr þekktum farvegi.

Staður/farvegur	Dagsetning	Númer	Tegund/ staerð	Lengd/Br/Dýpt (m)	Aðrar upplýsingar
Fljót	16.–19.3.2008	813	L/1.5		Fjallið sem afmarkar Hvarfdal að N/V var alsett spýjum sem stöðvuðust í brekkurótum.
Fljót	18/19.3.2008	811	Lv/2	–/25/0.6	Tvö lausasnjóflóð féllu í kinninni ofan við Lágheiðarveginn.
Siglufjörður					
Hafnarhyrna/Gimbrarklettur	9–10.3.2008	2345	S/1		Snjóflóð féll í Hafnarhyrnunni á Siglufirði.
Strenggil	21.3.2008	137	S	–/20/0.75	Snjóflóð féll í Strenggili en stöðvaðist frekar ofarlega í farvegi.
Hafnarhyrna/Gimbrarklettur	22.4.2008	2340	K		Kraplaflóð féll í Hafnarhyrnu á Siglufirði.
Strenggil og Jörundarskál	4.5.2008	2343	F/2		Snjóeftirlitsmaður lenti í snjóflóði í Strenggili þegar hann var við mælingar. Hann grófst upp að höndum en slapp ómeiddur.
Siglufjörður, utan þéttbýlis					
Siglufjörður, utan þéttbýlis	25.2.2008	2330	S/2		Snjóflóð féll á Siglufjarðarveg úr Miðstrandargili nr. 10.
Siglufjörður, utan þéttbýlis	14.3.2008	2332	Lv/1.5		Snjóflóð féll niður á Siglufjarðarveg úr Miðstrandargili nr. 10.
Skollaskál	14.3.2008	3467	Fv/3.5	–/130/1.4	Flekahlaup féll úr norðanverðri fjallsbrúninni ofan Skollaskálar og stöðvaðist á láglandi neðan hennar. Flóðið var blautt í tungu með stórum ísstykkjum sem slípað höfðu undirlagið og kom að meginu til niður Rjómalækjargil.
Skútudalur, vestanverður	16.3.2008	2333	Lv/2		Snjóflóð féll á móts við gangamunnann í Skútudal á Siglufirði.

Staður/farvegur	Dagsetning	Númer	Tegund/ staerð	Lengd/Br/Dýpt (m)	Aðrar upplýsingar
Skútudalur, vestanverður	19.3.2008	2334	K/2		Krapflóð féll í Skútudal.
Hestsskarðshnjúkur	1.4.2008	2335	S/1		Þrjár snjóflóðaspýjur féllu í Hestsskarðshnjúki á Siglufirði.
Staðarhólshnjúkar	1.4.2008	2336	F		Snjóflóð féll í Staðarhólshnjúki á Siglufirði.
Siglufjörður, utan þéttbýlis	17.4.2008	2337	S/1.5		Snjóflóðaspýjur féllu í Staðarhóls- og Pallahnjúk á Siglufirði.
Dísan	18.4.2008	2338	K/1		Snjóflóðaspýja féll í Dísunni á Siglufirði.
Staðarhólshnjúkar	19.4.2008	2339	K		Mjótt snjóflóð féll nánast frá toppi og niður í fjöru í Staðarhólshnjúki á Siglufirði.
Siglufjörður, utan þéttbýlis	3.5.2008	2341	S/1		Snjóflóð féllu víða í fjöllum á Siglufirði en ekkert þeirra var stórt.
Miðstrandargil	3–5.5.2008	112	S/1	–/15/0.5	Snjóflóð féll í Strákum. Það var um 15 m breitt og stöðvaðist við efri vegkant.
Siglufjörður, utan þéttbýlis	5.5.2008	2342	S		Nokkrar snjóflóðaspýjur féllu víða um Siglufjörð.
Siglufjörður, utan þéttbýlis	21.5.2008	2344	Lv/1		Snjóflóðaspýjur féllu víða í Austurfjöllum á Siglufirði.
Héðinsfjörður					
Héðinsfjörður	14–17.3.2008	136	S		Snjóflóð féllu um öll fjöll í Héðinsfirði.
Ólafsfjörður					
Ólafsfjörður, þéttbýli	nóv/des 2007	148	S/1		Snjóflóð féll í gilinu neðan við snjódyptarmælinn í Tindaöxl og stöðvaðist suður af snjóarmælistiku.
Ólafsfjörður, þéttbýli	11.–14.4.2008	117	S/1.5	–/25/–	Snjóflóð féll í gilinu neðan við snjódyptarmælinn í Tindaöxl og stöðvaðist á næsta stalli í um 215 m hæð.

Staður/farvegur	Dagsetning	Númer	Tegund/ stærð	Lengd/Br/Dýpt (m)	Aðrar upplýsingar
Ólafsfjörður, utan þéttbýlis					
Lágheiði-vestur	13.–16.3.2008	812	F		Flekahlaup féll í Hireppendasúlum ofan við stallinn í fjallinu.
Arnfinnur 4	13.–16.3.2008	825	F/3	–/200/1	Snjóflóð féll úr Arnfinnsfjalli og stöðvaðist neðarlega á aurkeilunni.
Arnfinnur 5	13.–16.3.2008	824	F/3	–/160/1	Snjóflóð féll úr Arnfinnsfjalli og stöðvaðist neðantil á aurkeilunni.
Arnfinnur 6	13.–16.3.2008	823	F/2.5	–/70/1	Snjóflóð féll úr Bæjargili í Arnfinnsfjalli og stöðvaðist í tveimur tungum nokkuð neðan gilsins.
Hrafnaskál	13.–16.3.2008	821	F/3.5	–/100/1	Snjóflóð féll úr Hrafnaskál, það var nokkuð breitt í brekkurótum en mjó tunga náði niður í á.
Arnfinnsfjall	13.–16.3.2008	827	F/3		Snjóflóð féllu úr tveimur giljum í Arnfinnsfjalli, sameinuðust á láglandi við Flyðrubekkjara og náðu í sjó fram.
Ólafsfjarðarmúli 1	13.–16.3.2008	820	F/3.5	–/60/1	Snjóflóð féll úr Gvendarskál og stöðvaðist nærri gamla Múlaveginum í um 80 m breiðri tungu.
Ólafsfjarðarmúli, Ólafsfjarðarmegin	13.–16.3.2008	809	F/2	–/35/0.6	Flekahlaup féll úr klettum á milli farvega 1 og 2 og stöðvaðist við gamla Múlaveg.
Ólafsfjarðarmúli, Ólafsfjarðarmegin	13.–16.3.2008	808	F/2.5	–/80/0.8	Snjóflóð féll úr gilinu innan við Rauðagil og stöðvaðist í um 80 m breiðri tungu við gamla Múlaveg.
Rauðagil	13.–16.3.2008	807	F/2.5		Snjóflóð féll úr Rauðagili.
Kúhagagil	13.–16.3.2008	806	F/3	–/40/1.5	Flekahlaup féll úr Kúhagagili og stöðvaðist á sjávarbakknum.
Bríkargil	13.–16.3.2008	805	F		Snjóflóð féll í Bríkargili í sjó fram.

Staður/farvegur	Dagsetning	Númer	Tegund/ stærð	Lengd/Br/Dýpt (m)	Aðrar upplýsingar
Árdalur	13.–16.3.2008	822	F/2.5	–/80/1	Snjóflóð féll á Ytri-Árdal úr gilinu innan Bæjargils og stöðvaðist í brekkurótum.
Vémundarstaðahyrna	13.–16.3.2008	814	S/2.5	–/–/0.8	Snjóflóð féll úr öðru gili utan Bakkagils og innan þess.
Vémundarstaðahyrna	13.–16.3.2008	815	F/2.5	–/50/0.8	Flekahlaup féll úr næsta gili utan Bakkagils og stöðvaðist í brekkurótum.
Hólshyrna	13.–16.3.2008	816	F/2	–/25/0.5	Snjóflóð féll skammt innan við Kálfsárkot og stöðvaðist í brekkurótum í um 25 m breiðri tungu.
Hólshyrna	13.–16.3.2008	817	F/3	–/200/0.8	Nokkuð breitt flekahlaup féll skammt utan við Kálfsárkot en stöðvaðist í brekkurótum.
Vémundarstaðahyrna	18/19.3.2008	810	S/2	–/40/–	Snjóflóð féll undan klettum ofan Vermundarstaða og stöðvaðist í brekkurótum.
Auðnahyrna	18.3.2008	818	S/2	–/20/0.5	Snjóflóð féll úr klettahraffi í Auðnahyrnu og stöðvaðist neðst í brekkunni.
Ósbrekkufjall 5b	18.3.2008	819	Lv/1.5	–/20/0.5	Blautar spýjur féllu í Ósbrekkufjalli í þróu.
Ósbrekkufjall	20–24.3.2008	7857	S		Lítið snjóflóð í Skeggjabrekkudal sást 24.3.
Kúhagagil	29.4.2008	119	S/3.5	–/55/–	Snjóflóð féll í Kúhagagili í sjó fram og fór yfir vegskála Múlaganga aðeins um 15 m sunnan við opið. Það var um 50–60 m breitt og víða um 7 m þykkt á stallinum í kringum vegskálann.
Arnfinnsfjall	29.4–5.5.2008	110	S/3		Snjóflóð féll úr öðru gili norðan við Kleifar og stöðvaðist í greinóttri tungu á keilunni skammt ofan sjávarbakkans.
Arnfinnsfjall	29.4–5.5.2008	109	S/2.5		Snjóflóð féll í næsta gili norðan við Kleifar og stöðvaðist það á keilunni neðan gilsins í um 60 m hæð.

Staður/farvegur	Dagsetning	Númer	Tegund/ stærð	Lengd/Br/Dýpt (m)	Aðrar upplýsingar
Arnfinnsfjall	29.4-5.5.2008	108	S/2.5		Snjóflóð féll í Bæjargili og stöðvaðist á keilunni skammt neðan þess.
Arnfinnsfjall	25.4.-5.5.2008	107	S/2		Snjóflóð féll úr gilinu innan við Bæjargil í Arnfinnsfjalli og virtist hafa verið nokkuð blautt.
Kúhagagil	1.5.2008	118	F/4	-/130/1.7	Snjóflóð féll í Kúhagagili og fór yfir vegskála Múlaganga. Það fór í sjó fram og var um 130 m breitt.
Ólafsfjarðarmúli 4	29.4-3.5.2008	113	F/2		Þurr flekaflóð féll skammt neðan kletta í um 270 m hæð í hlífinni utan við Kúhagagil en útlínur þess voru afar óljósar.
Bustabrekkudalur, austur	3.-5.5.2008	111	L/1.5		Snjóflóð féll í ysta gilinu að norðan á Bustabrekkudal.
Dalvík og nágrenni					
Skíðadalur	okt./nóv. 2007	146	S/1		Mörg snjóflóð féllu í Skíðadal bæði í austur- og vesturhlíðum sem náðu ekki niður í brekkurætur.
Ólafsfjarðarvegur farv. 38	17.11.2007	872	S/1.5	-/3 ^v /0.5 ^v	Lítið snjóflóð féll úr farv. 38 í Sauðanesi. Það var aðeins 50 cm þykkt og 3 m breitt á Ólafsfjarðarveginum.
Selhlíð	27.12.2007	147	F/1		Nokkur agnarsmá snjóþekju í suðuröxl Bæjarfjalls.
Ólafsfjarðarvegur farv. 38	30.12.2007	871	S/2	-/10 ^v /0.7 ^v	Snjóflóð féll úr farv. 38 í Sauðanesi. Það var mest um 1 m þykkt og 10 m breitt á vegi.
Ólafsfjarðarvegur farv. 38	19.1.2008	861	S/1.5	-/3 ^v /0.5 ^v	Spýja féll úr veggerðarfarvegi 38 á Ólafsfjarðarvegi. Hún var um 50 cm þykk og 3 m breið.
Ólafsfjarðarvegur farv. 38	20.1.2008	860	S/1	-/5 ^v /0.5 ^v	Spýja féll úr veggerðarfarvegi 38 í Ólafsfjarðarmúla. Hún var um 50 cm þykk og 5 m breið.

Staður/farvegur	Dagsetning	Númer	Tegund/ stærð	Lengd/Br/Dýpt (m)	Aðrar upplýsingar
Ólafsfjarðarvegur farv. 38	27.1.2008	863	S/2	-/6 ^v /1 ^v	Lítið snjóflóð lokaði vegi í farv. 38 í Sauðanesi. Það var um 1 m á þykkt og 6 m breitt.
Ólafsfjarðarvegur farv. 35	27.1.2008	862	S/2	-/10 ^v /2 ^v	Frekar lítið snjóflóð lokaði vegi í farv. 35 í Sauðanesi. Það var um 10 m breitt og 2 m þykkt á vegi.
Ólafsfjarðarmúli, Dalvíkurmegin	31.1.2008	7849	S		Snjóflóð lokaði vegi í Ólafsfjarðarmúla, maður á bfl ók inn í flóðið og slapp ómeiddur.
Árskógsströnd	2.3.2008	7856	S		Göngumenn komu af stað snjóflóði þegar þeir voru á leið niður af Kötlufjalli.
Ólafsfjarðarvegur farv. 38	5.3.2008	859	S/2.5	-/12 ^v /1.5 ^v	Snjóflóð féll úr farv. 38 í Sauðanesi og lokaði Ólafsfjarðarvegi. Það var um 1,5 m þykkt og 12 m breitt.
Ólafsfjarðarvegur farv. 40, Merkjagil	mars 2008	864	S/2.5		Snjóflóð féll úr Merkjagili á Ólafsfjarðarvegi. Það stöðvaðist skammt neðan gilsins.
Ólafsfjarðarmúli, Dalvíkurmegin	13.–18.3.2008	865	F/2.5	-/120/0.8	Flekahlaup féll í Karlsárlandi úr gílinu milli Stofugils og Merkjagils á Ólafsfjarðarmúla. Það stöðvaðist á undirlendinu neðan gilsins.
Ólafsfjarðarvegur Sauðanes	13.–15.3.2008	858	F/1.5	-/25/0.8	Um 25 m breitt snjóflóð féll úr hymunni á milli vegagerðarfarvega 38 og 37 á Sauðanesi. Það stöðvaðist spölkorn ofan vegar.
Ólafsfjarðarvegur farv. 35	13.3.2008	328	F/3	-/20 ^v /–	Snjóflóð féll yfir Ólafsfjarðarveg og í sjó fram, skammt utan við Sauðanes í vegagerðarfarvegi 37.
Ólafsfjarðarvegur farv. 39	13.3.2008	127	F/3.5	-/65/171	Snjóflóð féll í Víkurdal í farv. 39 og lokaði veginum við Sauðanes. Það var um 90 m breitt á vegi og um 2 m þykkt.

Staður/farvegur	Dagsetning	Númer	Tegund/ stærð	Lengd/Br/Dýpt (m)	Aðrar upplýsingar
Ólafsfjarðarvegur farv. 36	13.3.2008	124	F/3	-/25/2	Snjóflóð féll yfir Ólafsfjarðarveg skammt utan við Sauðanes í farv. 36 og stöðvaðist um 20 m neðan við veg.
Ólafsfjarðarvegur farv. 38	13.3.2008	126	F/3	-/45/0.2	Snjóflóð lokaði veginum skammt utan við Sauðanes í farv. 38 en stöðvaðist að mestu á veginum.
Ólafsfjarðarvegur farv. 37	13.3.2008	125	F/3.5	-/50/1.5	Snjóflóð féll yfir Ólafsfjarðarveg og í sjó fram, skammt utan við Sauðanes í farv. 37.
Dalvík og nágrenni	17/18.3.2008	868	Lv/1		Köggjar og litlar spýjur féllu víða í suðurhlíðum í kringum Dalvík og stöðvuðust í brekkrotum.
Kambur	17/18.3.2008	867	L/1.5		Nokkrar spýjur féllu úr klettunum ofan Kambs og Melrakkadalss og stöðvuðust í brekkurótum.
Merkgil	17/18.3.2008	866	L/1	-/10/0.5	Lítill spýja féll úr Merkgili og stöðvaðist neðarlega í gilinu.
Mjóigeiri	3.2008	122	S/2	-/-/1.5	Snjóflóð féll í Bæjarfjalli og stöðvaðist á flatanum neðan við Mjóageira, norðan við Krókhól í um 210 m hæð. Uppiök virtust hafa verið í stuttri brekku ofan flatans.
Merkgil	18.-21.3.2008	870	S/2	-/-/0.6	Snjóflóð féll úr Merkgili og stöðvaðist neðan gilsins.
Mjóigeiri	20/21.3.2008	869	F/2	-/20/1	Flekahlaup féll úr Mjóageira að því virtist aðeins sunnantil í gilinu, það stöðvaðist í gilkaftinum.
Böggvisstaðafjall	21.3.2008	132	F/3.5	1080/90/0.7	Flekaflóð féll í brún Böggvisstaðafjalls sunnan við Rjúpnhól þegar vélsleðamenn fóru upp bratta brekku um 50 m norðan við.
Ausugil	21.3.2008	131	F/1.5	-/18/0.5	Flekaflóð féll í Ausugili og stöðvaðist í gilkaftinum.

Staður/farvegur	Dagsetning	Númer	Tegund/ stærð	Lengd/Br/Dýpt (m)	Aðrar upplýsingar
Tungudalur	22.3.2008	133	F/2.5	500/90/0.7	Flekaflóð féll nyrst í Selhnjúki í Tungudal þegar vélsleði fór niður bratta brekku skammt norðan við. Flóðið var um 360 m breitt og stöðvaðist á flatlendi og í gili fyrir neðan.
Ólafsfjarðarvegur farv. 38	30.3.2008	323	S/3		Snjóflóð féll úr vegagerðarfarvegi 38 í Sauðanesi og lokaði vegi.
Ólafsfjarðarvegur farv. 37	30.3.2008	324	S/3.5		Nokkuð stórt snjóflóð féll í vegagerðarfarvegi 37 í Sauðanesi og lokaði vegi.
Ólafsfjarðarvegur farv. 36	30.3.2008	325	S/3		Snjóflóð féll í vegagerðarfarvegi 36 í Sauðanesi og lokaði vegi.
Ólafsfjarðarvegur farv. 39	30.3.2008	326	S/3		Snjóflóð féll í vegagerðarfarvegi 39 í Sauðanesi og lokaði vegi.
Ólafsfjarðarvegur farv. 35	30.3.2008	327	S/3		Snjóflóð féll í farv. 35 í Sauðanesi og lokaði vegi.
Merkigil	3.–11.4.2008	121	F/2.5	–/70/0.89	Snjóflóð féll í Merkigili í Bæjarfjalli og stöðvaðist í um 200 m hæð. Það var um 70 m breitt í tungu og víða um 1 metri á þykkt.
Mjóageiri	29.4.2008	120	S/2		Snjóflóð féll í Mjóageira og stöðvaðist í brekkurótinni ofan Krókhóls.
Ólafsfjarðarvegur farv. 37	29.4.2008	857	S/1.5		Snjóflóð féll að Ólafsfjarðarvegi í farv. 37 í Sauðanesi.
Karlsárdalur	1.–6.5.2008	115	S/3		Flekahlaup féll úr skálinni austan við Hrafnabjörg á Karlsárdal.
Ytri-Seti	29.4.–5.5.2008	114	F/2.5	–/100/–	Snjóflóð féll í giliu sunnan við Merkigil í Karlsárdali og stöðvaðist í tveimur tungum í slakkanum skammt neðan gilsins.

Staður/farvegur	Dagsetning	Númer	Tegund/ staerð	Lengd/Br/Dýpt (m)	Aðrar upplýsingar
Merkgil	3.-6.5.2008	116	S/1		Lítið snjóflóð féll í norðurbarmi Merkgils um mitt gilið og stöðvaðist í gilbotninum. Svo virtist sem lausafloð hefði komið fleka af stað.
Eyjafjörður					
Akureyri	3.2.2008	408	99		Fimm ára gömul stúlka var hætt kominn er snjóhengja féll af húspaki þriggja hæða húss. Móðir stúlkunnar kom henni til aðstoðar, en hún heyrði skruðinga er hengjan féll og fór út að athuga með stúlkuna. Móðir hennar gróf hana upp en vit stúlkunnar höfðu fyllst af snjó.
Í Fjörðum					
Í Fjörðum	13.-17.3.2008	593	F/3.5	-/500/1.5	Breitt flekahlaup féll úr fjallsbrúninni skammt innan Látra. Það stöðvaðist í um 150 m hæð í jöðrunum en megintungan féll í sjó fram.
Seyðisfjörður					
Bakkar	6.2.2008	4159	Fv/3		Vott snjóflóð sem kom í fjórum megin flóðtungum niður úr gjiljunum.
Bjólfsstindur, ofan Brúnar	9.2.2008	4156	F/4	-/120/-	Myndrænt flóð í Bjólfsstindi sem stöðvast við varnargarðinn.
Bjólfsöxl	12.3.2008	4165	F/2		Tvö snjóflóð féllu úr ysta klettagili í Bjólfi og stöðvuðust í aurkeilum ofan við Nautabás í um 210 m hæð.
Bjólffur	12.3.2008	4167	S/1		Neðri hlíð Bjólfs var þakin snjóflóðaspýjum sem áttu upptök í um 400 m hæð og stöðvuðust nærri klettabeltinu sem er í um 200 m hæð.

Staður/farvegur	Dagsetning	Númer	Tegund/ stærð	Lengd/Br/Dýpt (m)	Aðrar upplýsingar
Fálkagil	12.3.2008	4168	S/1		Snjóflóð féll úr Fálkagili og annað úr klettinum utan við. Þau stöðvuðust bæði á slakkanum í um 130 m hæð.
Imslandsgil	31.3.2008	4153	Fv/3	-/8/1.1	Snjóflóð féll úr Imslandsgili í hláku. Það átti upptök í um 250 m hæð og hrannaðist upp 70 m ofan vegar.
Bjólfsöxl	4/5.4.2008	4169	F/2		Snjóflóð féll í ysta klettagilinu í Raðarflugi í Bjólfi og stöðvaðist í Neðstuklettum.
Seyðisfjörður	30.4.2008	4160	S/1		Fjöldi þunnra smáspýja úr Bjólfinum og víðar.
Seyðisfjörður, utan þéttbýlis					
Seyðisfjörður, utan þéttbýlis	19.1.2008	144	F/3	117/270/1	Breitt flekaflóð féll í Neðri-Staf og fór víðast um 50 m vegalengd en við annan jaðar þess var tunga sem féll mun lengra niður drag.
Seyðisfjörður, norðanverður	5.2.2008	4162	S		Fjögur snjóflóð féllu úr Grýtukolli á Seyðisfirði.
Seyðisfjörður, utan þéttbýlis	6.2.2008	139	F		Snjóflóð féll úr Króarhrygg og fór yfir veg.
Stafdalur - bakki norðan við miðja lyftu	5/6.2.2008	143	F/2.5	-/35/-	Flekaflóð féll á Stafdal í brattanum N/A við skíðalyftu og rann tæplega 100 m vegalengd.
Stafdalur, skíðasvæði	3.3.2008	4166	F/1.5		Skíðamaður kom af stað flóði á skíðasvæðinu í Stafdal en slapp ómeiddur.
Seyðisfjörður, utan þéttbýlis	12.3.2008	4161	S/1.5		Þrjú snjóflóð féllu í Grýtukolli og stöðvuðust öll skammt neðan kletta í um 350 m hæð.
Seyðisfjörður, utan þéttbýlis	12.3.2008	4164	F/1		Snjóflóð féll utan og ofan við Hánefsstaði og stöðvaðist neðarlega í hlíðinni.
Ysta gilið á Strönd	12.3.2008	123	Fv/3	-/20/1.7	Snjóflóð féll úr gilinu ofan Grjótgarða og stöðvaðist í um 200 m hæð. Flóðið var blautt í tungu og skiptist í tvær tungur.

Staður/farvegur	Dagsetning	Númer	Tegund/ staerð	Lengd/Br/Dýpt (m)	Aðrar upplýsingar
Stafdalur - bakki norðan við miðja lyftu	15.3.2008	130	F/2	205 / 80 / -	Maður á snjóbretti kom af stað flekaflóði austan megin á skíðasvæðinu í Stafdal. Honum tókst að renna sér undan flóðinu sem var um 100 m á breidd og 200 m langt.
Seyðisfjörður, utan þéttbýlis	15.3.2008	4158	F/2		Flekaflóð féll úr Bæjarbrún. Það var nokkuð breitt efst en endaði í mjórrí tungu á næsta stalli neðan við.
Seyðisfjörður, utan þéttbýlis	31.3.2008	4155	S		Snjóflóð féll í Grýtukolli og fór niður undir láglendi.
Grenistangi	31.3.2008	129	Fv/3	-/26/1	Snjóflóð féll úr Strandartindi ofan við Grenistanga og stöðvaðist skammt ofan vegar. Það var blautt í tungu og hrannaðist upp.
Seyðisfjörður, utan þéttbýlis	31.3.2008	128	S		Nokkur snjóflóð sáust að morgni 31. mars yst í Vestdal. Þau virtust frekar þunn í tungu og stöðvuðust í um 200 m hæð.
Seyðisfjörður, utan þéttbýlis	5.4.2008	4154	F/2		Snjótroðari á skíðasvæðinu í Stafdal kom af stað snjóflóði.
Seyðisfjörður, utan þéttbýlis	5.4.2008	4152	F/1		Snjóflóð féll í Hirúthajalla í Vestdal.
Seyðisfjörður, utan þéttbýlis	6.4.2008	4151	F/2	-/40/0.875	Flekaflóð féll skammt utan og ofan við sumarbústaðinn í Lönguhlíð í mynni Vestdals. Flóðið var um 40 m breitt og kom úr hengju sem oft myndast þegar snjór skefur niður Vestdalinn.
Neskaupstaður					
Neskaupstaður	19.12.2007	8280	S		Snjóflóð féll í Staðargjá í Neskaupstað auk annarra smáspýja úr Bræðslugjám.
Skágil	19.1.2008	8253	S/2.5	-/60/-	Lítið snjóflóð í Skágili.
Neskaupstaður	20.1.2008	8257	S/2		Snjóflóð féll við Hrafnakirkju ofan Neskaupstaðar.

Staður/farvegur	Dagsetning	Númer	Tegund/ stærð	Leigd/Br/Dýpt (m)	Aðrar upplýsingar
Skágil	20.1.2008	8256	S/2		Snjóflóð féll úr Skágili á Neskaupstað.
Nesgil	21.1.2008	8254	S/2		Snjóflóð féll úr Nesgili í Neskaupstað.
Sniðgil	7.2.2008	8770	Fv/1.5		Snjóflóð féll í Sniðgili í Neskaupstað.
Sniðgil	7.2.2008	1472	S	-/160/-	Snjóflóð féll eftir rigningu í Moldarlæk fyrir ofan Neskaupstað.
Miðstrandarskarð	7.2.2008	8769	Lv/1.5		Snjóflóð féll í Miðstrandarskarði.
Miðstrandargil	7.2.2008	1471	S	-/80/-	Snjóflóð féll eftir rigningu í Miðstrandargili fyrir ofan Neskaupsstað.
Brynjólfbotnagjá	8.2.2008	8778	L/1		Eitt snjóflóð fyrir ofan Miðbæ. Smá spýjur neðan Gunnólfsskarðs og í Brynjólfsbotnagjá. Einnig smá driffir víða í fjallinu ofan við Norðfjörð innan til.
Urðarbotnar	9.2.2008	8773	Fv/2		Snjóflóð féll í Urðarbotnum.
Tröllagil	9.2.2008	8775	Lv/1.5		Snjóflóð féll úr Innra Tröllagili.
Neskaupstaður	27.2.2008	8798	L/1		Nokkrar snjóflóðaspýjur féllu úr Brynjólfsbotnagjá, Sultarbotnum og Bræðslugjám.
Bræðslugjár	7.3.2008	8797	L/1		Tvö þunn snjóflóð í Bræðslugjám.
Brynjólfsbotnagjá	9.3.2008	8796	L/1		Snjóflóð féll í Brynjólfsbotnagjá.
Sniðgil	11.3.2008	8783	Lv/1.5		Vott snjóflóð féll í Sniðgili í Neskaupstað.
Nesgil	11.3.2008	8780	Lv/1.5		Vott snjóflóð féll úr Nesgili (Hrafnakirkja) eftir miklar rigningar.
Bræðslugjár	11.3.2008	8779	Lv/2		Tvö snjóflóð féllu í Bræðslugjám.
Brynjólfsbotnagjá	11.3.2008	8781	Lv/1.5		Snjóflóð féll í Brynjólfsbotnagjá.

Staður/farvegur	Dagsetning	Númer	Tegund/ stærð	Lengd/Br/Dýpt (m)	Aðrar upplýsingar
Bræðslugjá, mið	11.3.2008	135	S/2		Mjög blautt snjóflóð féll úr Mið-Bræðslugjá og stöðvaðist í um 100 m hæð í tveimur mjóum tungum.
Klofagil	11.3.2008	8782	Lv/2		Snjóflóð féll í Klofagili.
Bræðslugjá, ysta	11/12.3.2008	134	S		Mjög blautt snjóflóð féll úr Ystu-Bræðslugjá og stöðvaðist í um 150 m hæð.
Bræðslugjár	6.4.2008	8785	L/1		Mjög þunnt snjóflóð sem féll mjög ofarlega úr Bræðslugjám og niður að neðstu klettum.
Bræðslugjá, innsta	17.4.2008	8794	S		Snjóflóð féll úr innstu Bræðslugjá í góðu vedri. Orsökkin líklega sólbráð.
Neskaupstaður	1.5.2008	8790	S		Driftir, spýjur og flóð féllu efst úr hlíðum og niður í miðjar hlíðar og stöðvuðust í 150–300 m hæð.
Neskaupstaður	1.5.2008	203	Lv/2.5		Fjöldi snjóflóða úr allri hlíðinni ofan við byggðina í Neskaupstað.
Norðfjörður, utan þéttbýlis					
Hengifossá	6.2.2008	1469	S		Snjóflóð féll norðan Lakahnauss í Fjarðabyggð.
Norðfjörður utan þéttbýlis	9.2.2008	8774	Lv/1		Snjóflóð féllu í Norðfjarðarsveit, milli Skálateigs og Norðfjarðar.
Norðfjörður utan þéttbýlis	9.2.2008	8776	Lv/1		Snjóflóð féll í Bagalsbotnum.
Norðfjörður utan þéttbýlis	9.2.2008	8771	Lv/1		Tvær snjóflóðaspýjur féllu ofan við Miðbæ í Norðfjarðarsveit.
Hólaströnd	10.2.2008	8772	S/1.5		Þrjú lítil snjóflóð féllu í Hólafjalli, Fannardal í Norðfjarðarsveit.

Staður/farvegur	Dagsetning	Númer	Tegund/ stærð	Lengd/Br/Dýpt (m)	Aðrar upplýsingar
Norðfjörður utan þéttbýlis	18.3.2008	8795	S		Um sautján snjóflóð og spýjur í Hólafjalli í Fannardal yst úr fjallinu og inn að Sörlagili en þar var innsta flóðið. Svo virtist sem flest flóðin hafi fallið ofarlega úr fjallinu og ná niður undir 200–300 m hæð.
Norðfjörður utan þéttbýlis	17.4.2008	8793	S/1		Lítið snjóflóð féll úr Svartafelli í Oddskarði.
Norðfjörður utan þéttbýlis	19.4.2008	8792	S/1.5		Snjóflóð féll fyrir ofan Hof í Norðfirði og tók með sér nokkuð af jarðvegi.
Norðfjörður utan þéttbýlis	1.5.2008	204	Lv/2.5		Fjöldi snjóflóða féll úr suðurhlíðum fjalla í Norðfjarðarsveit og nokkur flóð úr norðurhlíðum.
Norðfjörður utan þéttbýlis	5.2.008	205	Lv/2		Nokkur vot lausasnjóflóð féllu í Hátúni þar sem að minnsta kosti eitt þeirra stöðvaðist á vegbrún í Oddsskarði.
Reyðarfjörður					
Reyðarfjörður norðanverður innan Hólmaborga	6.2.2008	142	F	-/50/2	Tveir snjósleðamenn lentu í flekaflóði í Skagafelli. Sleðarnir grófust báðir að hluta en mennina sakaði ekki.
Reyðarfjörður	6.4.2008	8786	F/2.5		Vélsleðamaður kom af stað flóði ofan við Kollaleiru Reyðarfirði. Hann slasaðist lítillega á öxl og í andliti.
Eskifjörður					
Ófeigsfjall	5/6.2.2008	7850	S	-/100/-	Snjóflóð féll innst í Ófeigsfjalli.
Oddsskarð, Svartafjall - skál	6.2.2008	1470	S		Snjóflóð féll í skálinni í Svartafjalli í Oddsskarði.
Eskifjörður	6.4.2008	8788	F		Nokkur snjóflóð úr Ófeigs- og Svartafjalli sem féllu á sama tíma og fleiri snjóflóð í nágrenninu.
Harðskafi	6.4.2008	8787	F		Breitt snjóflóð féll í Harðskafa.

Staður/farvegur	Dagsetning	Númer	Tegund/ staerð	Lengd/Br/Dýpt (m)	Aðrar upplýsingar
Fáskrúðsfjörður					
Fáskrúðsfjörður	6.4.2008	8784	F/2	425 / - / -	Snjóflóð féll í Norðurfalli á móti Dölum, Fáskrúðsfirði.
Fáskrúðsfjörður	6.4.2008	8789	F		Snjóflóð í Hoffeldal sást tilskýndar. Á sama tíma féllu snjóflóð víða í nágrenninu.
Stöðvarfjörður					
Landabrunir	5.2.2008	7848	S		Í Landabrunum við Stöðvarfjörð féll snjóflóð á snjóruðningsbíl sem snérist þversum á vegi í Mjósundunum. Ökumanninn sakaði ekki.
Breiðdalur					
Kambanesskriður	12.3.2008	7854	Fv	- / 40 ^v / -	Snjóflóð fór yfir veg í Færvallaskriðum í Kambanesskriðum á milli Stöðvarfjarðar og Breiðdalsvíkur. Flóðið stöðvaðist í fjöru.
Miðhálandið					
Fjallabak	5.4.2008	208	F/3	- / 360 / -	Vélsleðamenn komu af stað 360 m breiðu snjóflóði með brotstáli yfir 2 metra. Vélsleðamenn komu einnig af stað tveimur öðrum flóðum í nágrenninu á sama tíma.
Fjallabak	5.4.2008	201	F		Næstsíðasti sleðinn í tíu sleða hópi kom af stað snjóflóði í Muggudölum og síðasti sleðinn slapp naumlega.
Fjallabak	5.4.2008	202	F/2.5		Vélsleðamenn komu af stað snjóflóði á Dómadalshálsi í Landmannalaugum.