

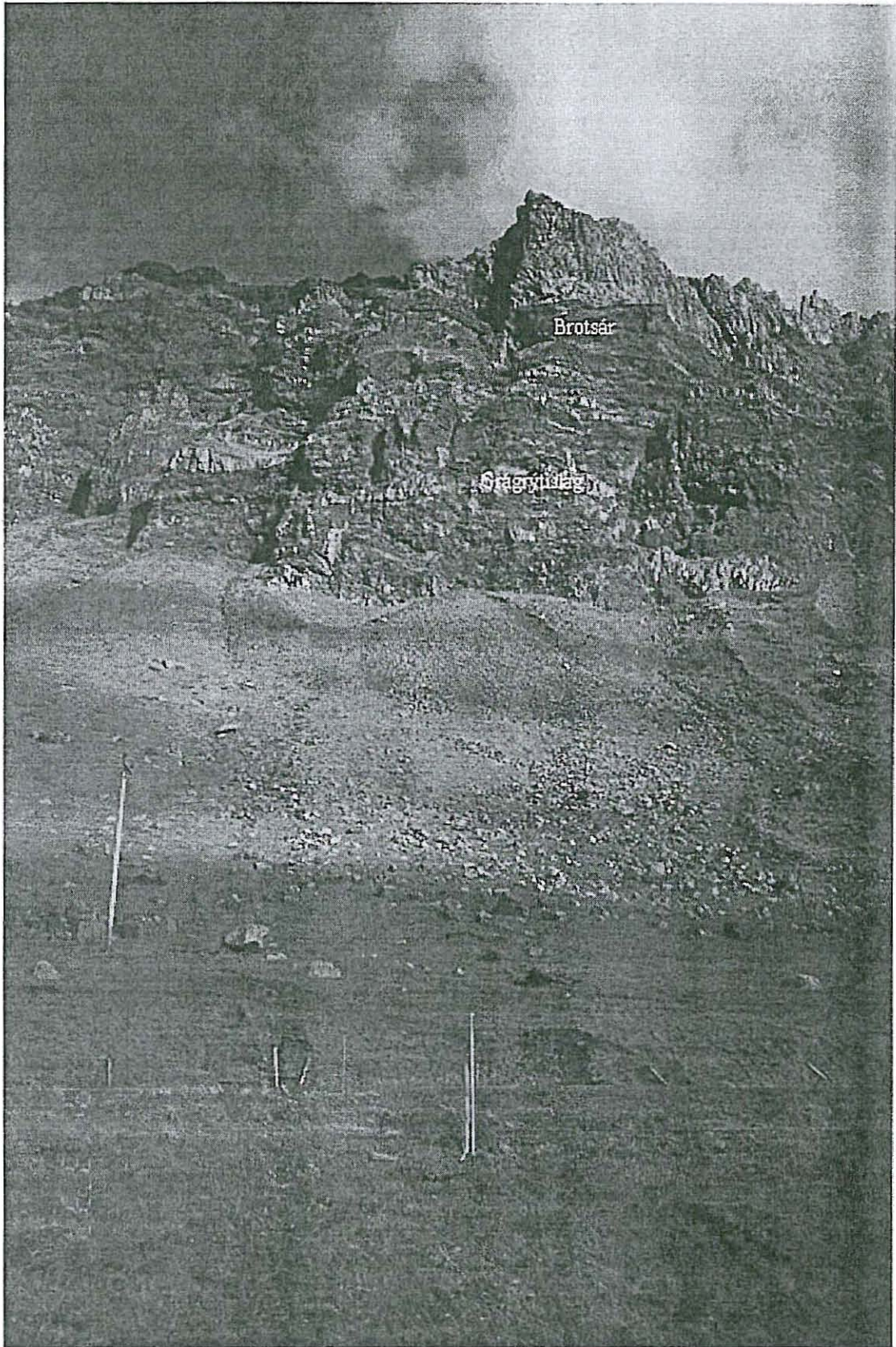


Veðurstofa Íslands Greinargerð

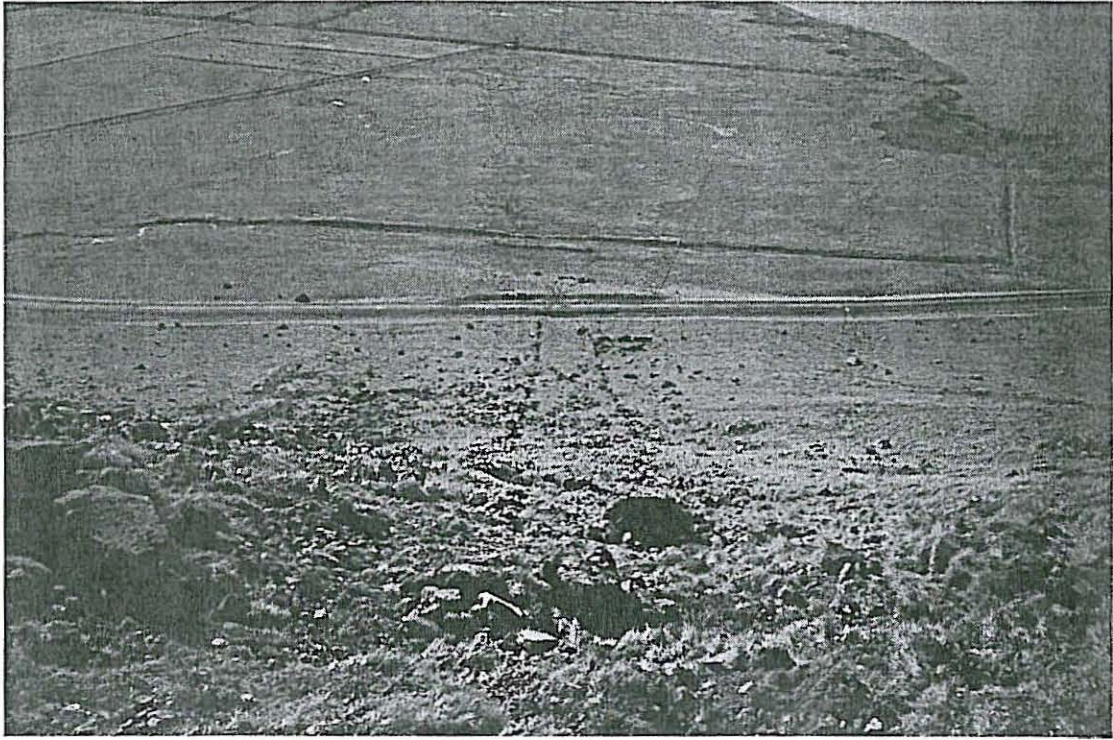
Þorsteinn Sæmundsson

**Grjóthrun úr Steinafjalli í austanverðum
Eyjafjöllum, 2. september 1997**

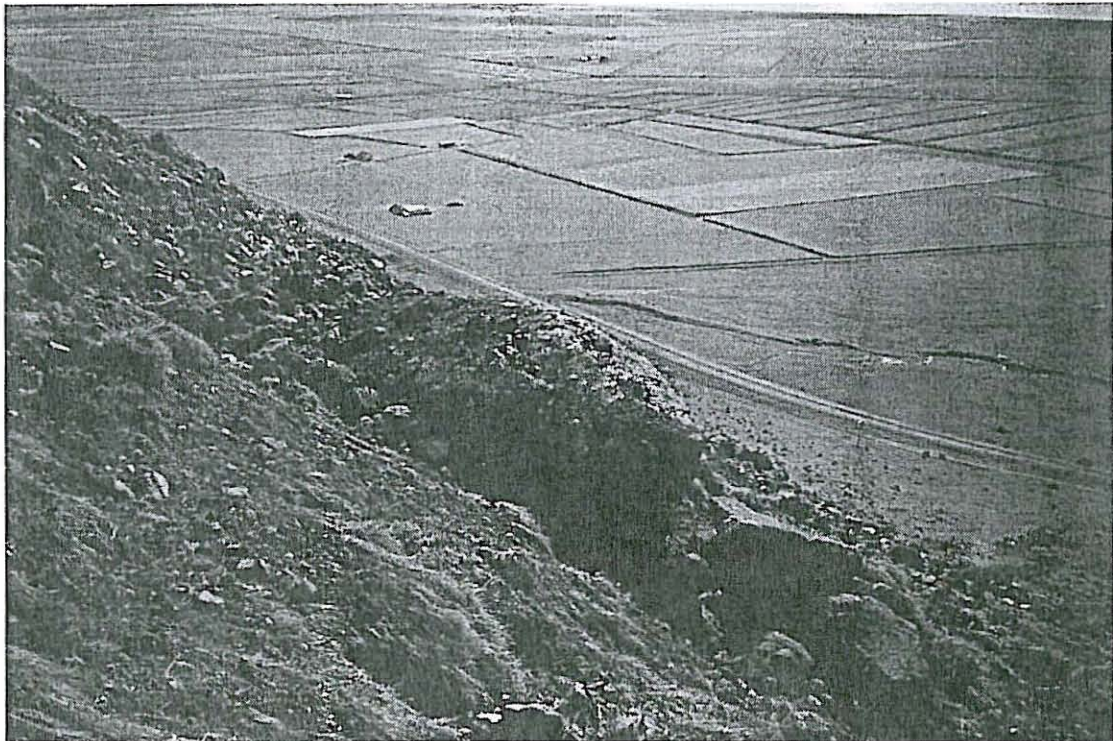
**VÍ-G97029-ÚR24
Reykjavík
Október 1997**



Mynd 2. Sunnanverð hlíð Steinafjalls milli Holtsós og Bæjargils.



Mynd 3. Dreifing skriðuefnisins niður fjallshlíðina. Myndin er tekin efst í skriðunni upp undir hamraveggnum.



Mynd 4. Um 20 til 30 tonna bjarg efst í skriðuvængnum. Hæð bjargsins er um 2,5 m.

áberandi í þessu samhengi en aðrir. Mikið af skráðum upplýsingum um grjóthrun og aurskriður er til frá Eyjafjallasvæðinu. Þessar skráningar ná þó nær eingöngu til þeirra atburða þar sem tjón hefur hlotist af, en mun meira hrynur niður, án þess að vera skráð. Síðan 1925 eru skráðir 16 aurskriðu og grjóthrunsatburðir undir Eyjafjöllum, stórir sem smáir að meðtöldum þessum þremur. Þar af hafa 8 átt sér stað í Steinafjalli í kringum Steinabæina (sjá viðauka 1).

Að sögn Sigurjóns Pálssonar bónda á Steinum hrynur mikið úr fjallinu á þessum stað, en slíkir atburðir eru oftast ekki skráðir.

Hrunið þann 2. september

Björgin sem hrundu þann 2. september klofnuðu efst úr brún Steinafjalls, milli Bæjargils og Holtsós (mynd 1). Brotsárið er í móbergslagi sem liggur í um 450 m hæð yfir sjó. Ofan á móbergslaginu liggur um 30-50 m þykkt grágrýtislag en undir því liggur syrpa af þynnri grágrýtislögum (mynd 2). Ekkert afmarkað gil er í hlíðinni þar sem björgin féllu, en í um 300 til 350 m hæð skulu þau á grágrýtisillu sem skagaði út úr hamrabeltinu (mynd 2). Bæði björgin og sillan hafa brotnað talsvert við þennan árekstur því mikill mulningur bæði að grágrýti og móbergi liggur efst í skriðuvængnum fyrir neðan brotsárið. Mulningurinn nær nokkuð langt niður í hlíðina en eftir því sem neðar dregur minnkar fínefnið og skriðan verður í heildina grófari og dreifðari (mynd 3). Neðri hluti hlíðarinnar er gróin og talsvert magn bjarga og stórra steina liggur þar. Í skriðuefninu liggja nokkur stór björg. Eitt þeirra liggur efst í skriðuvængnum. Það er um 4 x 2,5 x 1 m að stærð eða um 20 til 30 tonn (mynd 4). Önnur tvö náðu niður á veg en eitt minna stöðvaðist nokkrum metrum fyrir ofan hann (mynd 5). Það var um 2,5 x 1 x 1 m að stærð eða um 6 til 8 tonn. Stærri bjargið sem náði niður á veg var um tvær til þrjár mannhæðir eða um 50 til 70 tonn að þyngd (mynd 6) samkvæmt lögreglunni á Hvolfsvelli. Það var búið að sprengja og fjarlægja



Mynd 5. Um 6 til 8 tonna bjarg, sem stöðvaðist rétt fyrir ofan veginn.



Mynd 6. Björgin sem náðu alla leið niður á veg. Stærri bjargið er um 50 til 70 tonn að þyngd (Ljósm. Sigurjón Pálsson).

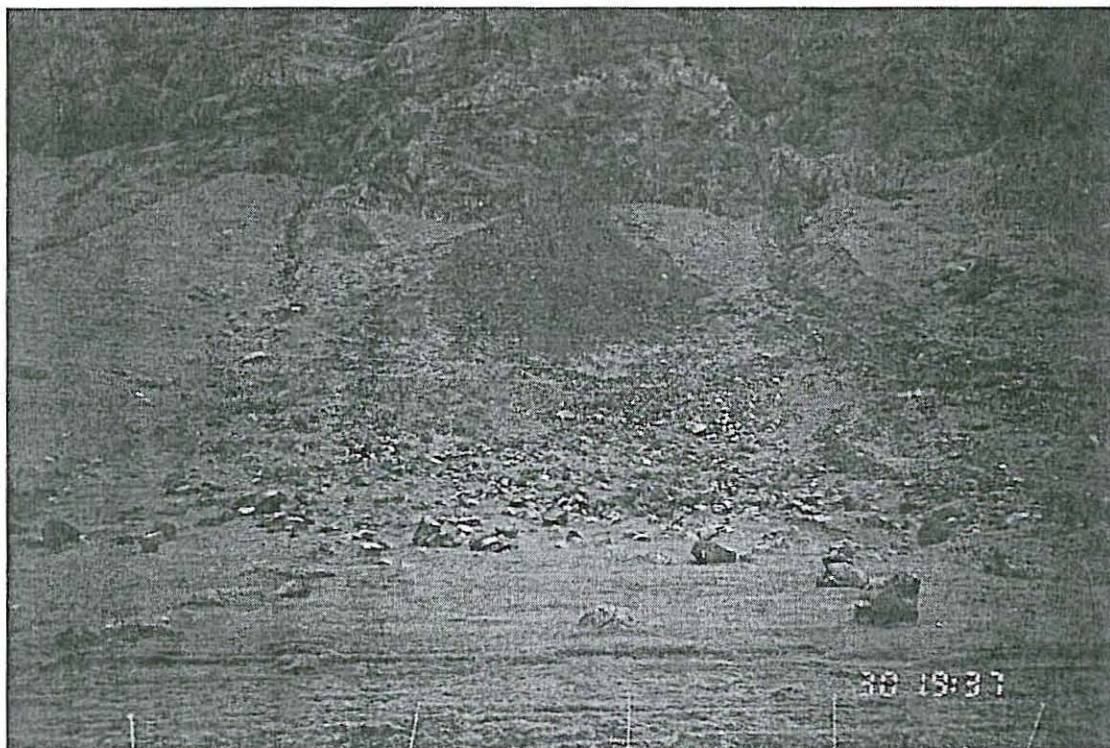


Mynd 7. Föri eftir björgin sem stöðvuðust á veginum. Lengd farsins er um 6-8 m, breidd um 0,5-1,5 og dýpt 0,5-1 m

bæði björgin þegar undirritaður var þar á ferð. Þau björg sem lengst fóru skildu eftir sig slóð niður skriðuvænginn. Efst í honum bar þó ekki á þessum förum þar sem fínna efni haldi öll ummerki. Neðar, þar sem skriðuvængurinn er enn grófur, voru förin illgreinanleg en þar bar talsvert á brotnu grjóti og víða mótaði fyrir dældum þar sem björgin höfðu komið niður. Skýrust voru ummerkin þar sem hlíðin er gróin. Þar var hægt að rekja þrjú nánast samsíða för niður að veginum (mynd 3). Neðstu förin voru um 6 til 8 m löng, um 0.5 til 1.5 m breið og 0.5 til 1.0 m á dýpt (mynd 7).

Hrunið þann 26. september

Þann 26. september hrundi enn meir úr fjallinu. Þessi atburður átti sér stað á sama stað og hrunið þann 2. september. Að sögn Sigurjóns Pálssonar bónda á Steinum var þetta hrun mun stærra (mynd 8). Sá var þó munurinn að grjótið fór ekki eins langt niður hlíðina og einungis þurfti að fjarlægja eitt bjarg af veginum.



Mynd 8. Skriðuvængurinn eftir hrunið þann 26. september. Til samanburðar er vert að skoða mynd 2.

Orsakir grjóthrunsins

Eins og áður hefur komið fram þá hrundi í öll þrjú skiptin úr móbergslagi, sem liggur milli grágrýtishraunlaga. Greinilegt er að talsvert hrun hefur átt sér stað úr móbergslaginu fyrir þessa atburði, þannig að þetta hrun er alls ekki einsdæmi. En hvað getur hafa orsakað hrunið? Nokkrar ástæður geta verið fyrir grjóthruni og má þar meðal annars nefna frostsprengingar, jarðskjálfta, miklar rigningar og undirgröft.

Leitað var eftir því hvort einhver jarðskjálftavirkni hefði verið á svæðinu nóttina á undan hruninu. Svo virtist ekki vera en skjálfti um á 2,5 á Richter hafði átt sér stað í Goðalandsjökli, sem liggur í norðvestanverðum Mýrdalsjökli um klukkan 2:30 um nóttina. Svo lítill skjálfti getur tæplega hafa orsakað þetta hrun, nema efnið

hafi verið mjög laust, en skjálftavirkni hafði þó verið nokkur á svæðinu vikurnar á undan atburðinum. Vitað er að skjálftavirkni hefur orsakað hrun undir Eyjafjöllum, til dæmis árið 1987.

Einnig var leitað eftir því hvort slíkir grjóthrunsatburðir kæmu fram á skjálftamælum. Erfitt er segja með nokkurri vissu hvort slíkir atburðir séu greinanlegir en það fer að sjálfsögðu eftir stærð atburðanna. Í þessu tilviki voru gögn skoðuð frá mæli á Mið-Mörk, undir vestanverðum Eyjafjöllum. Einhver óróleiki hóst klukkan 7:57:12 og stóð yfir í um 30 sekúndur, en það er mjög erfitt að segja til um hvort þessi óróleiki stafi af hruninu eða ekki. Á skjálftamælinum í Vík kom þessi órói hins vegar ekki fram.

Úrkoma var talsvert mikil á suðurlandi í sumar, en hún var ekki mikil dagana fyrir hrunið.

Líklegasta orsökina fyrir hruninu er sprungumyndun í móbergslaginu. Greina mátti slíka sprungu í brotsárinu, en ekki var hægt að skoða aðstæður nánar vegna óaðgengi hennar. Slíkar sprungumyndanir eru algengar í móbergi hér á landi, en orsakir fyrir myndun þeirra er ekki með öllu þekktar. Ef vatn nær að seytla ofan í slíkar sprungur, þá geta þær gliðnað smámsaman við síendurtekin frost og þýðu áhrif, svokölluð frostveðrun. Við þetta flagna eða kloffna stykki utan af móbergslaginu og hrynja niður.

Augljósar hættur

Mjög líklegt er að áfram hrynji úr Steinafjalli, en ómögulegt er að segja til um hvenær slíkir atburðir geta gerst. Líkurnar á slíku eru talsverðar enda sjást ummerki mikils grjóthruns á þessu svæði. Eins og áður hefur komið fram þá hefur mesta hrunið átt sér stað úr móbergslagi sem liggur undir þykku grágrýtislagi. Við síendurtekið hrun úr móbergslaginu þá veikist undirlag grágrýtisins og hætta er á að það fari að hrynja úr því. Þetta ferli er kallað undangröftur. Þetta getur leitt til þess að hrun getur átt sér stað, hvort heldur af völdum frostsprengingar, jarðskjálfta eða annars ferlis. Þar sem grágrýtislagið er bæði þykkt og stendur nokkuð lóðrétt, getur slíkt hrun orðið mjög efnismikið og gætu afleiðingar þess orðið mun alvarlegri en hingað til hefur þekkt.

Þakkir

Ég vil þakka Sigurjóni Péturssyni bónda á Steinum fyrir aðgang að ljósmyndum sem hann tók og allar þær upplýsingar sem hann veitti. Einnig lögreglunni á Hvolfsvelli fyrir upplýsingar sem þeir hafa veitt.

Viðauki 1

Heimild. Halldór G. Pétursson 1996: Grjóthrun og skriðuföll á Suðurlandi 1925-1994

1925

26. des. ÖLFUS (Ingólfsfjall), AUSTUR EYJAFJÖLL (Steinar), MÝRDALUR, HORNAFJÖRÐUR (Almannaskarð).

Skriður. Suðlægur áttir voru ríkjandi frá því um þ. 20. Þessa daga var úrkomusamt á Suður- og Vesturlandi og hiti fyrir ofan meðallag. Mest rigndi þ. 25. og 26. og mældist sólarhringsúrcoma í Vík í Mýrdal 215.8 mm. Af þessu úrfelli urðu víða miklir vatnavextir, flóð og skriðuföll. Að auki hafði snjó kyngt niður fyrir jólin. Fylgdi rigningunni asahláka og urðu því vatnavextirnir enn meiri.

Mikil flóð urðu í Borgarfirði og Norðurárdalur var sem eitt beljandi straumhaf hlíða á milli (mestu flóð síðan 1882). Ekki ullu þessir vatnavextir neinu tjóni á skepnum eða bæjum, en allmiklar skemmdir urðu á vegum (sjá Mbl. 31.12.). Flóð í Þjórsá eyðilagði flóðgátt Miklavatnsmýraráveitunnar (Veðr. des.).

...Skriður hefðu nokkrar fallið á vegi, t.d. ein úr Ingólfsfjalli yfir veginn upp að Sogi (Mbl. 31.12.).

...*Vatnsflóð og skriðuhlaup grandaði tveimur bæjum að Steinum undir Eyjafjöllum.*

...*Bæirnir stóðu í dálítilli kvos undir brattri fjallshlíð. Umhverfis bæina var alþakið grjóturð, sem borist hefur niður með smálækjarsprænu er rennur niður fjallshlíðina (aurkeila/skriðukeila). Lækur þessi er þó ekki meiri en það, að í þurrkatíð á sumrin er hann þurr, og er þá erfitt að ná í vatn. En öðruvísi er þetta í leysingum á vetrum og vorin. ...Kl. nál. 03 aðfaranótt sunnudags (26.12.) vaknaði fólkið á Steinum við það að vatnsflóð mikið skall á bæinn. Fylgdi flóðinu kolmórauð moldarleðja og stórgrýtisurð. Flóð þetta skall yfir með ógurlegum hraða og varð fólki með naumindum bjargað úr bæjunum. Bæirnir báðir og fjöldi útihúsa er stóðu í þyrpingu heima, fóru undir flóðið. ...Auk þessarar eyðileggingar á húsum og munum heima, hefur skriðuhlaupið farið yfir tún og engjar og valdið stórkostlegu tjóni. Er það minnst 200 hesta slægja af túni sem skriðan hefur eyðilaggt og annað eins af ágætu engi. Hljóp skriðan alla leið fram í Holtsós, er þar er fyrir framan (Ísafold 27.12. Mbl. 28.12.). ...Vatn og skriða fyllti bæina báða á Ytri-Steinum og jafnaði aðra baðstofuna við jörðu ásamt bæjardyrum og flestum útihúsum. Fylltust bæjarstæðin og umhverfið af stórgrýti og aur, ...Bæirnir eru nú hrundir að mestu. Það sem eftir stendur er á kafi í stórgrýtisurð (Vörður 30.12.).*

...*Bæirnir í Steinum hafa löngum verið í talsverðri hættu vegna grjóthruns og skriðufalla og ganga af því sögur frá ýmsum tímum. Mesta hættan hefur þó staðið af Steinalæk, sem kemur ofan af fjalli eftir gili næstum því beint upp af bæjarhúsunum í gömlu Steinum. Þar uppi á fjallinu er mikil lægð eða dalverpi og er það vatnasvæði lækjarins. Fyrir kom að framrás Steinalækjar tepptist á fjallsbrúninni sakir ísa og snjóa og safnaðist þá gjarna mikið vatn þar efra í leysingum og stórrigningum. Fyrirstaðan efst í gilinu átti það til að bresta skyndilega og komu þá óskapleg hlaup í lækinn, sem fátt gat fyrir staðið. ...Veðri var svo háttað þennan dag, að það var ákaflega milt og kyrrt. Nokkur snjór hafði verið skömmu áður, en var tekinn upp hið neðra, þótt eitthvað væri eftir í fjallinu og þá sjálfsagt mikið fyrir ofan brúnir. Frosthorkur höfðu og verið undanfarið og gaddur í jörðu, þrátt fyrir hlýindin. ...Það var byrjað að rigna, er við fórum til þeirra í uppbænum (um kl. 21:30), og rigndi síðan látlaut allt kvöldið. Létum við það síður en svo nokkuð á okkur fá, enda var besta veður. Þegar við kvöddum í uppbænum og gengum heim (um kl. 24), var enn sama ausandi rigningin (Svipast um á Suðurlandi 1978).*

...*Steinafólkið sofnaði nú út frá buldri lækjarins og regnhljóðinu á baðstofupekjunn. En kl. 02 um nóttina vaknar það við vondan draum. Vatnshljóð ógurlegt buldi á bæjarhúsunum. Á svipstundu var bærinn allur umflotinn vatni og barst grjót með flaumnum. ...Lækurinn hafði breytt stefnu, í stað þess að renna venjulega leið fyrir austan bæinn hafði hann grafið sér farveg gegn um margra mannhæða hátt barð og stefndi nú beint á Steinabæ. ...Það var óhugnanleg sjón er blasti við Steinafólkinu, þegar birti af degi. Allir kálgarðar voru gersamlega eyðilagðir, þar var urð ein. Matvæli og húsmunir lágu eins og háviði út um alla mýri, raftar úr sumum útihúsum og máttarviðir höfðu jafnvel borist alla leið fram á fjöru eða út á sjó.*

Obbinn af engjunum var eyðilagður af grjót- og malarburði, annar veggurinn af lambhúsinu horfinn, en fjárhúsið hékk enn uppi. Fjósið var hálfullt af sandi og vatni og kýrnar hörmulega leiknar. Tvær heyllöður voru eyðilagðar og allt hey flotið burt, um 600 hestar. Tjónið allt var metið á 3500 kr, og þótt það væri allmikið fé í þá daga, fór því fjarri að tjónið væri að fullu bætt. Var hafist handa um samskot handa fjölskyldunum í Steinum og safnaðist talsvert fé, einkum í Reykjavík (Heima er bezt 1951).

...Talsverðar skemmdir urðu annars staðar undir Eyjafjöllum í þessu rigningakasti. Í Hlíð (Austur Eyjafjöll) hlupu niður miklar skriður og stórskemmdu tún og engi. Mikið flóð kom í ána austan við Þorvaldseyri og skemmdi það garða o.fl. (Ísafold 27.12.).

...Mikið tjón varð í Mýrdal og Eyjafjallasveit í þessari rigningu. ...Skriður féllu víða og skemmdu engjar, tún í Skammadal og ef til vill víðar (Veðr. des.).

...Austur í Hornafirði voru einnig miklir vatnavextir, þar féll allmikil skriða á veginn í Almannaá (Mbl. 31.12.).

Heim: Ísafold 27.12. Mbl. 28.12. 30.12. 31.12. Vísir 28.12. 29.12. Aþb. 28.12. 29.12. Vörður 30.12. Veðr. des. Tím 03.01.27. Ísl. 07.01.27. Lesb.Mbl. 02.09.28. Árni Óla 1944: Landið er fagurt og frítt. Heima er bezt (nr.10) 1951. Ól. Jóns. '57. Jón R. Hjálmarsson 1978: Svipast um á Suðurlandi.

ATH: Greinargóð frásögn af hlaupinu og björgun fólks og skepna úr því, er í bókinni Svipast um á Suðurlandi (Örlaganótt undir Eyjafjöllum, bls 124-135). Er frásögn sú eftir Sigríði Björnsdóttur, en hún bjargaði ásamt föður sínum flestum skepnum úr flóðinu. Önnur frásögn er í Heima er bezt, 1951 (Hræðileg jólanótt, bls 295-296). Er hún skráð eftir frásögn Ólafs Símonarsonar frá Steinum.

...Steinar undir Eyjafjöllum hafa svo lengi, sem menn muna, verið nafitogaðir fyrir aur- og grjótskriður þær, sem þar hafa fallið við og við. Segir umhverfið eftir um það, því kringum bæina er einlæg urð. Steinabæirnir voru til forna margir, en hafa smásaman lagst af nema þrír, en ekki sýnist skriðuhættan, stöðugt yfirvofandi, hafa vakið þá Steinabændur af tómlætinu um val á nýjum bæjarstæðum, nema hvað Magnús bóndi Tómasson flutti bæ sinn austar fyrir nokkrum árum, þangað sem hættulaust er. Að vísu hafa skriður þær sem hingað til hafa hlaupið, ekki verið stórhættulegar, en nú er svo komið á daginn, að vart er því treystandi, að ekki komi einhvern tíma að stórtjóni, þótt svo hafi aldrei verið fyrr (Aþb. 28.12.). - Eftir þetta voru bæirnir á Steinum færðir, en samkvæmt gamalli þjóðtrú hvíldu þau álög á Steinum, að bæirnir skyldu eyðast ef kirkja sem þar hafði verið frá fornu fari yrði rifin og lögð af. Kirkjan var lögð af um 1890 og þar með örlög Steina ekki umflúin. Þessi klausa úr Aþb. segir þó meira en mörg orð um sofandahátt Íslendinga gagnvart náttúruöflunum.

Ekki er ólíklegt er að skriður hafi í þetta skiptið fallið víðar um land, t.d. í Borgarfirði.

1933

7.-8. sept. BORGARFJÖRÐUR (Norðurárdalur, Lundarreykjadalur), HVALFJÖRÐUR, EYJAFJÖLL, MÝRDALUR.

Skriður.

Þ. 2.-11. Lægðir fyrir vestan land, en hæð yfir Bretlandi. Hlýir sunnan og suðvestanvindar, með miklu úrfelli á Suður og Vesturlandi, einkum þann 5.-9. (mest úrkoma á einum sólarhring var í Vík í Mýrdal 150.3 mm þ. 8.). ...Rigningarnar í byrjun mánaðarins (þ. 5.-8.) ollu feikna vatnavöxtum í mörgum ám. Skemmdir urðu mestar í Borgarfirði og Mýrdal. Í Norðurárdal skemmdist vegurinn; 4 brýr brotnuðu og vegurinn sópaðist sumsstaðar í burtu. Mikil hey fóru í flóðinu, og fénaður fórst. Vestur í Döllum og víða á Suðurlandsundirlendi urðu einnig miklir heyskaðar.

EYJAFJÖLL: Skriðuhlaup urðu víða undir Eyjafjöllum í rigningunni á dögum og ollu sums staðar miklu tjóni á tünnum (Mbl. 12.09.). ...Ennfremur hafa skriður fallið undir Eyjafjöllum og gert skaða á tünnum og engjum (Dagur 14.09.).

MÝRDALUR: Um kl. 22 í gærkvöldi (07.09.) féll stórkostlegt skriðuhlaup úr brekkunni ofan við kaupúnið í Vík í Mýrdal. Féll skriðan yfir heyllöður og gripahús og keyrði allt í kaf. Sum íbúðarhús voru í hættu, en sakaði þó ekki og ekkert manntjón varð. Tvær kýr voru í fjósi einu, sem skriðan hljóp yfir og tókst að grafa aðra lifandi upp úr hlaupinu. Hún stóð fast inn við gafhlað og hafði það hlíft henni. Hin kýrin var

dauð þegar hún náðist (Mbl. 09.09.). ...Hlaupið fór yfir tvær heyllöður, fjós og 2 hesthús. Hlöðurnar voru fullar af heyi (Mbl. 10.09.).

...Jarðhlaup hafa víðar orðið í nótt í Mýrdal og skemmdir á tünnum og gördum, en nánari fregnir af því vantar (Aþb. 09.09.). ...Stór skriða hljóp á nýja veginn hjá Fagradal í austur Mýrdal og tók af veginn á kafla (Mbl. 09.09.). ...Á nýja veginum inn úr brekkunni austan við Fagradal, sem var mikið mannvirki, urðu miklar skemmdir. Braut þar stórt stykki úr veginum á ca. 20 m löngum kafla, en vegkanturinn var þarna 6-7 m hár (Mbl. 10.09.). ...skemmdist vegurinn þar mikið af hruni á um 20 m kafla (Aþb. 11.09.). ...Skriður og jarðhlaup urðu víða í Mýrdal og ollu talsverðu tjóni á tünnum, girðingum og beitarhögum (Mbl. 10.09.).

Heim: Mbl. 08.09. 09.09. 10.09. 12.09. 19.09. Vísir 08.09. 09.09. 10.09. 11.09. Aþb. 08.09. 09.09. 11.09. Tím. 09.09. Vesturland 09.09. Einherji 13.09. Dagur 14.09. 28.09. Veðr. sept. Nýja Dbl. 28.02.34. Ól. Jóns. '57.

ATH: Skriðurnar virðast bæði hafa fallið þ. 7. og 8. og skriðuföllin Vestanlands verið fyrir á ferðinni. Mikið jökulhlaup kom í Jökulsá á Sólheimasandi þ. 8. eða 9. Óvíst er hvort eitthvert samhengi hefur verið milli rigningarinnar og hlaupsins.

1950

17. des. EYJAFJÖLL, MÝRDALUR.

Skriður.

Leysing, þ. 16.-18. var töluverð úrkoma, víðast rigning.

Asahláku gerði hér (Vík í Mýrdal) aðfaranótt sunnudags, með skriðuhlaupum og gífurlegum vexti í öllum ám. ...Stór grjótskriða hljóp úr Holtsnúp (undir Vestur Eyjafjöllum), skammt austan við Holtsá, og lokaði allri umferð (Mbl. 19.12.).

Heim: Mbl. 19.12. Tím. 20.12. Ól. Jóns. '57.

1962

13. apr. (BÚLANDSHÖFÐI) - SVEIFLUHÁLS, VESTUR EYJAFJÖLL (Steinar).

Skriður.

Hitaskil nálgudust landið suðvestan úr hafi að kveldi þ. 12. og hvessti þá af suðaustri með slyddu og síðar rigningu á Suðvesturlandi. Úrkomusvæðið þokaðist norðaustur yfir landið daginn eftir. Rigndi mikið um allt vestan- og sunnanvert landið austur fyrir Hornafjörð, en þó sérstaklega á Síðu og í Öræfum. Á Snæfellsnesi gerði sunnanrok og rigningu og urðu fokskaðar á norðanverðu nesinu.

Við Kleifarvatn (Sveifluháls) runnu skriður á Krísuvíkurvegin og lokaðist hann um tíma (Tím. 14.04.).

Síðdegis á föstudag (13.04.) féll skriða að Hvolstungu, Steinum undir Eyjafjöllum.

...Að Steinum er fimmbýli, og stendur bærinn Hvolstunga upp undir fjallinu. Um sexleytið kom mikið hlaup í bæjarlækinn og féll aur og stórgrýtisskriða niður gamla farveginn (Steinalækur), sem var á aðra mannhæð á dýpt og fyllti farveginn. Fór skriðan milli íbúðarhússins og fjóssins, en á milli þeirra eru um 30 faðmar. Skriðan hljóp allt niður á veg. Lítið af henni mun þó hafa farið yfir veginn sjálfan. Mikill hluti túnsins að Hvolstungu er nú undir leðju og grjóti (Mbl. 17.04.).

Heim: Vísir 14.04. Mbl. 14.04. 17.04. Tím. 14.04. Veðr. apr. Ól. Jóns. '74.

ATH: Mbl. segir fyrst að skriðan við Steina hafi fallið á föstudag (13.04) og síðan á laugardag (14.04.).

1965

22. febr. AUSTUR EYJAFJÖLL, (Lambafellsfjall).

Grjóthrun, skriða.

Grjóthrun varð í morgun (22.02.) úr Lambafellsfjalli og lenti á bænum Lambafelli í Austur-Eyjafjallahreppi, sem stendur undir hlíðum fjallsins. ...Stór klettur losnaði úr fjallinu um 300 m frá bænum og hrapaði niður hlíðina, sem er snarbrött, en bærinn stendur á jafnsléttu undir henni. Á leiðinni hlutaðist bjargið sundur í marga hluta, sem lentu víðs vegar og gerðu ýmiss konar usla (Mbl. 23.02.).

Furðu litlar skemmdir urðu á túninu, því aurskriðan staðnæmdist ofan við túnið, nema björg þau er fyrir voru nefnd (Tím. 23.02.).

Um kl. 10 í morgun, ...heyrði hann gný mikinn. Hélt hann fyrst, að flugvél flygi yfir og tæki svona undir í hömrnunum fyrir ofan bæinn. Hraðaði hann sér út, en sá þá stóran klett á hlaðinu nokkra metra fyrir vestan fjósið. Var hann 6 m á lengd, 5 m á breidd og rúmlega mannhæðarhár. ...Tveggja tonna steinn hafði þá lent á fjósspakinu miðju, brotið það á hluta, þar á meðal 2-3 sperrur, en oltið síðan ofan af því og niður á haughús, sem stendur sunnan undir fjósvegg og brotið það. Milli fjóss og íbúðarhúss er skúr. ...Hafði um 2ja tonna steinn brotið skúrinn, og álíka stórt bjarg hafði stöðvast við vegg á norðurhorni íbúðarhússins. Fólksbíll stóð austan við íbúðarhúsið og hafði steinn lent á honum, klessti vélarhúsið, mölbraut framrúðuna og skemmdi vélina eitthvað. ...Þá brotnaði reykháfur á íbúðarhúsinu (Mbl. 23.02.). ...Hafði enn einn steinn, einnig um metri á hvern veg, farið fram sundið milli hlöðu og íbúðarhúss, brotið reykháfinn og staðnæmst fyrir framan bæinn. Þá hafði steinn af líkri stærð staðnæmst fast við búrgluggann en ekki valdið skemmdum á húsinu (Tím. 23.02.).

Heim: *Tím.* 23.02. *Mbl.* 23.02. 26.02. *Veðr.* febr. Ól. Jóns. '74.

1970

6. nóv. VESTUR EYJAFJÖLL (Núpur).

Grjóthrun.

Þrjú björg losnuðu úr fjallshlíðinni fyrir ofan bæinn Núp (Vestur-Eyjafjallahreppi) síðdegis (um kl. 18) á föstudag (06.11.) og ultu heim að fjárhúsum. ...Ekkert tjón varð af grjóthruni þessu, nema hvað björgin tættu upp fjallshlíðina á niðurleið og settu mörk sín á tún. ...Björg þessi eru um 2 m á hæð (Mbl. 11.11.).

Heim: *Mbl.* 11.11.

1974

23. okt. HVERAGERÐI, EYJAFJÖLL, MÝRDALUR.

Skriður.

Þ. 23. varð sunnan stormur og rok sunnanlands, og mikið vatnsveður á Suður- og Suðvesturlandi. Vatnavextir og vegaskemmdir.

Hveragerði, Varmá: Skriðufall varð svo í gilbarminum austan megin, beint niður undan Garðyrkjuskóla ríkisins. Hefur þar fallið niður töluvert jarðvegsmagn. Varmá er eins og foraðsvatnsfall núna, þótt hún sé venjulega aðeins sáralítill spræna (Tím. 24.10.).

...Jón Hjálmarsson skólastjóri að Skógum: "Feiknarlegt úrkomuveður gekk hérna með Fjöllumum og í Mýrdal í fyrrinótt, aðfaranótt miðvikudags, svo að sjaldan hefur verið annað eins. Skriðuföll urðu mörg úr fjöllum, og skemmdir á landi talsverðar. Skriða féll til dæmis uppi í landi skógræktarinnar fyrir ofan Héraðskólann í Skógum og eyðilagði allmikið af trjám, nokkurra ára gömlum og vænum." Kvað Jón skriðuföllin aðallega hafa orðið í austanverðum Eyjafjöllum. Þar ber helst að nefna skriðuföll í landi Skarðshlíðar, Hrítafells og svo Skóga. Upp undir tíu slíkar smáskriður féllu úr fjöllum (Tím. 25.10.).

...Sigbór Sigurðsson, Litla Hvammi við Vík: Taldi hann úrkomumagnið eitt hið mesta sem þar hefði dunið yfir í mörg ár. Á nokkrum stöðum urðu skemmdir er skriður féllu úr fjallshlíðum og komu skörð í vegi. Mestar urðu skemmdirnar við Skammadal í Mýrdal og þar í kring. Margar skriður féllu yfir gömul tún, rifu með sér girðingar og báru stórgrýti yfir túnin. Ein skriðan féll alveg upp að fjósinu og um tíma var íbúðarhúsið í Skammadal umflotið vatni. Einnig féll allmikil skriða yfir tún á bænum Giljum. Fóru sumar yfir þjóðveginn svo að ófært varð fyrir fólksbíla um tíma. Skarð kom í veginn við Steinflöt og lokaði þar öllu en í gær var þar unnið að viðgerð (Mbl. 24.10.).

Heim.: *Vísir* 24.10. *Mbl.* 24.10. og 26.10. *Tím.* 24.10. og 25.10. *Veðr.* okt.

1984

5. febr. EYJAFJÖLL (Steinafjall).

Skriða, grjóthrun.

Kalt veður og frost dagana á undan hruninu.

Mikið bjarghrun varð úr Steinafjalli ofan Steinahellis á mörkum Austur- og Vestur-Eyjafjalla um kl. 23 þ. 5. Skriðan nær yfir rúmlega eins hektara svæði, en olli ekki tjóni nema á raflínu. Sum björgin eru á stærð við meðal hús. Það var mikil mildi að sumarbústaður, sem er þarna rétt hjá, slapp, og hrunið náði ekki niður á þjóðveginn. Hins vegar skemmdist raflínan og var því rafmagnslaust. Björg og aur dreifðust um grónar brekkur niður undir þjóðveginn og er þetta hrún miklum mun meira en þegar síðast hrundi úr Steinafjalli fyrir þremur árum (Mbl. 07.02.).

Heim.: Mbl. 07.02. DV 03.07.

ATH: Ekki hafa fundist upplýsingar um hrunið sem rætt er um í fréttinni.

1986

18. febr. EYJAFJÖLL (Núpur).

Skriða, grjóthrun.

Sérstök veðurblíða hefur verið hér það sem af er vetri. ...Vegna mikilla rigninga á milli hefur verið óvenju mikið um skriðuföll úr fjöllum. Til dæmis féll skriða við bæinn Núp og hrundi stórgrýti að fjósi og íbúðarhúsum (Mbl. 19.02.).

Stórir steinar og björg eru nú í kringum bæina að Núpi eftir að grjótskriða féll úr fjalli. Guðmundur Guðmundsson bóndi að Núpi var að mjólka þegar hann heyrði miklar drunur og jörðin nötraði og fjósið skalf. Þegar út kom blasti við stærðar grjót um metra frá fjósinu. Á nágrannabænum stöðvaðist stærðar bjarg við rakstravél bóndans. Guðmundur sagði að algengt væri að steinar brotnuðu úr berginu, og það væri með ólíkindum að aldrei hefði orðið tjón af þessu grjóthruni. Guðjón Jónsson bóndi að Núpi, sagði að sér hefði brugðið í vetur þegar sonur hans varð næstum fyrir steini sem kom fljúgandi rétt við skemmuvegginn (Mbl. 21.02.)

Heim.: Mbl. 19.02. 21.02. Veðr. febr.

10. mars. EYJAFJÖLL (Steinafjall).

Skriða.

Miklar rigningar á Suðurlandi

Skriða féll niður Steinafjall hjá Steinahelli um kl 9 þ. 10. Að því er best verður séð er hér um að ræða hrún úr skriðunni sem féll 1979 og aftur 1984. Lækur sem kemur niður hlíðina á þessum stað í vatnavöxtum hefur komið skriðunni af stað og komist þannig í sinn gamla farveg. Skriðan sem var um 2 m á þykkt og 50 m breið lokaði veginum. Stór björg hrundu niður hlíðina milli staura í rafmagnslínunni, en rufu hana ekki. Vegurinn er alls ekki öruggur því lækurinn og rigningin geta komið skriðunni aftur af stað (Mbl. 11.03.).

50 m breið aur og grjótskriða (Tím. 11.03.).

Sk. munnlegum upplýsingum frá Árna Hjartarsyni, Reykjavík, sem m.a. kom að skriðunni, virtist honum þarna vera hrún á ferðinni, ekki bara lækur sem væri að hreinsa út farveg sinn (Gögn H.G.P.).

Heim.: Mbl. 11.03. DV 11.03. Tím. 11.03. Veðr. mars. Gögn H.G.P.

ATH: Ekki hefur tekist að finna upplýsingar um skriðuna sem féll 1979.

1987

25. maí. BÚRFELL, SELSUNDSFJALL, EYJAFJÖLL, VESTMANNAEYJAR, HAFRAFELL, VATNAFJÖLL.

Grjóthrun við jarðskjálfta.

Kl. 11.31 þ. 25. maí varð jarðskjálfti af stærðinni 5.8 á Richter í Vatnafjöllum.

Nokkurt hrún varð úr Búrfellsfjalli, Selsunds fjalli og úr Eyjafjöllum og féll m.a. grjót á hringveginn undir Eyjafjöllum (Þvl. 26.05.).

Eyjafjöll: Með fjöllum hefði verið mikið grjóthrun og rykmökkur staðið upp frá Hrafnagili sem benti til verulegs grjóthruns þar. ...Íbúar höfðu tilkynnt að skriður hefðu fallið, en þær reyndust smáar (Mbl. 26.05.).

Stórt bjarg hefði hrunið úr berginu rétt austan við Steinahelli en ekki náð að fara út á veginn og lægi það í hlíðinni fyrir neðan (DV 26.05.).

Við Steina-bæina undir Eyjafjöllum hrundi mikið grjót úr hömrum (Tím. 26.05.).

Vestmannaeyjar: Steinar hrundu úr Klifinu og urðu smávægilegar skemmdir á girðingu af þeim sökum (Mbl. 26.05.). Einnig er álitid að það hafi hrunið úr Klifinu að norðanverðu, en þar fellur hlíðin í sjó fram (DV 27.05.).
Hafrafell: Úr suðurbrún fjallsins hafði hrunið talsvert grjót og lá nokkur grjótdreif um hlíðina og yfir veginn.
Vatnafjöll: Á hvössum kambi sem gengur upp í suðvesturhlíðina var mikið umrót. Steinar og björg höfðu losnað frá klettum og finna mátti steina sem höfðu oltið í litlum halla. (Skjálftabréf 65)
Heim.: Mbl. 26.05. Þvl. 26.05. DV 26.05. 27.05 Tím 26.05. Skjálftabréf 65.
ATH: Snjóflóð féllu t.d. úr hlíðum Heklu við skjálftann.

1991

Febr./mars VESTUR EYJAFJÖLL (Hvammur).

Skriða, grjóthrun.

Skiptust á hlýindi og miklar rigningar og langvinnir frostakaflar.

Bærin Hvammur í Vestur-Eyjafjallahreppi stendur undir háum móbergshömrum, en neðan við hamrana er grasigróin brekka. Einn morgun í þeirri miklu rigningartíð sem gekk yfir Suðurland í byrjun febrúar, tóku bændur eftir því að jarðvegsfylla hafði rifnað frá rétt neðan við bergstálið og flotið niður brekkuna. Mikið sár myndaðist í jarðvegsþekjunnunni í brekkunni og torfur og eðja hrúgaðist upp á láglandinu neðan við. Eftir þetta fylgdi sterkur frostakaflur og ofan í hann rignði mikið. Einn morgun þegar bændur komu út hafði stór móbergsfylla hrunið úr fjallinu ofan við jarðfallið og grjót dreifst um brekkuna og sléttuna neðan við. Bergfyllan hafði fleygast frá um sprungu sem menn höfðu áður tekið eftir í fjallinu (Munnlegar upplýsingar frá Magnúsi Sigurjónssyni, bónda í Hvammi, - gögn H.G.P.).

Heim: Gögn H.G.P.

1994

9. apr. VESTUR EYJAFJÖLL (Núpur).

Grjóthrun.

Grjóthrun úr Núpsfjalli í fyrrinótt banaði kind og færði stórgrýti að útihúsum Núps II. ...við húsgafl vélageymslunnar. Uppi á olíutanknum og skorðað við húsgaflinn var stórgrýti um eitt tonn á þyngd og sá hann að hrunið hafði úr fjallinu. Þegar hann gekk fyrir horn á húsinu sá hann dauða kind og hafði hún orðið fyrir öðru stórgrýti, sem lá upp að fjárhúsdryum og lokaði þeim. Handan fjárhússins var bjarg ofan á baggaferibandi (Mbl. 10.04.).

Heim: Mbl. 10.04. 13.04. 28.04.