

Hreinn Hjartarson

Skýrsla um veðurmælingar á Geldinganesi Áfangaskýrsla 4

Skýrsla um veðurmælingar á Geldinganesi IV

Veðurstöð var sett upp í Geldinganesi af starfsmönnum Veðurstofunnar 14. júlí 2004 í samráði við Framkvæmdasvið Reykjavíkurborgar. Staðsetning hennar er $64^{\circ}10,067'N$ og $21^{\circ}48,228'V$ ($64,16779N$ og $21,80380V$). Hæð stöðvar yfir sjávarmáli er um 35 metrar.

Í þessari skýrslu er skoðað tímabilið frá 1. ágúst 2007 til loka júlí 2008. Gögnum var safnað með söfnunartæki frá Campbell Sci. Mælingar voru á vindátt og vindhraða með vindnema frá R.M.Young, í 10 metra háum staur en hiti og raki var mældur í tveggja metra hæð. Mælitíðni 1 Hz.

Áfangaskýrslum var skilað í september 2005, í september 2006 og í október 2007 um fyrstu árin með mælingum.

Gögn eru skráð á 10 mínútna fresti. Það sem var skráð var 10 mínútna meðalgildi vindhraða og vindáttar ásamt staðalfrávikum vindáttar og vindhraða. Ennfremur var skráð hæsta gildi 3 sek vindhviðu á síðustu 10 mínútum. Lofthiti er mældur með platínu hitamæli (Pt-100 frá Logan) og raki loftsins er mældur með HMP-45 rakanema frá Vaisala. Mælt var eins og áður segir á einnar sekúndu fresti og það sem var skráð er einnar mínútu meðaltal hitans fyrir skráninguna og enn fremur hæsta og lægsta mínútumeðaltal hitans fyrir hverjar tíu mínútur. Fyrir rakann var skráð síðasta mínútumeðaltal fyrir skráninguna.

Hringt var í stöðina á klukkustundarfresti og gögn skráð í gagnagrunn Veðurstofunnar. Gagnamóttaka var 100%.

1. Hitamælingar:

	meðalhiti	hæsti hiti	lægsti hiti
Geldinganes	5.3	27.5	-14.5
Veðurstofa	5.5	26.4	-14.3
Reykjavíkurlugvöllur	5.6	26.2	-14.8
Korpa		27.3	-16.2

Tafla 1. Hitamælingar á Reykjavíkursvæðinu, ágúst 2007 – júlí 2008.

Um samanburðinn í töflu 1 er það helst að segja að meðalhitinn og hitasveiflan á Geldinganesi er mjög sambærileg við aðrar stöðvar hér á Reykjavíkursvæðinu. Hæsti hitinn á Geldinganesi mældist 30. júlí 2008 og þá einnig við Veðurstofu. Lægsti hitinn mældist aðfararnótt 2. febrúar 2008 bæði á Geldinganesi og við Veðurstofu. Hvað varðar töflu 2, kemur fram sem áður að kaldara er við Breiðafjörðinn en á Faxaflóasvæðinu flesta mánuðina. Á Eyrarbakka eru allir mánuðir kaldari en á höfuðborgarsvæðinu. Í heild má segja að tímabilið (ágúst 2007 – júlí 2008) sé lítið eitt kaldara en tímabilið 2006-7 tímabilið, en nokkru hlýrra en tímabilið 2005 - 2006. En breytileiki milli sömu mánaða tímabilanna er verulegur

	ágú	sep	okt	nóv	des	jan	feb	mar	apr	maí	jún	júl	árið
Geldinganes	10.9	7.9	5.8	2.8	1.2	-0.4	-0.4	0.4	3.7	8.4	10.6	12.4	5.3
Veðurstofan	11.0	7.9	5.9	3.2	1.4	-0.1	-0.2	0.9	4.0	8.7	10.5	12.5	5.5
Eyrarbakki	10.8	7.8	5.6	2.2	1.1	-0.9	-0.4	-0.2	3.1	8.3	10.4	12.4	5.0
Stykkishólmur	10.2	7.5	5.4	2.6	1.2	-0.7	-0.5	-0.4	2.3	7.3	9.2	11.7	4.7

Tafla 2. Samanburður á mánaðarmeðalhita á nokkrum veðurstöðvum, ágúst 2007 – júlí 2008.

2. Loftraki:

Meðal rakastig loftins á Geldinganesi reyndist vera um 76% en 75% við Veðurstofuna. Þetta er mjög sambærilegt við niðurstöður síðustu ára.

3. Vindmælingar:

Vindmælingar eru að jafnaði gerðar í um 10 m hæð yfir jörðu og svo er einnig á Geldinganesi. Nesið er fremur berangurslegt og fátt sem skýlir en aftur á móti eru vindmælingar við Veðurstofu og á Korpu gerðar í grónu umhverfi þar sem reikna má með að nokkur dempun vindhraða eigi sér stað.

3.1 Vindhraði

Í töflu 3 er sýndur samanburður á vindhraða frá nokkrum stöðvum á höfuðborgarsvæðinu.

	Meðalvindhraði m/s	Mesti 10 min meðalvindur, m/s	Hæsta hviða m/s
Geldinganes	6.3	30.8	44.9
Veðurstofa	4.5	24.0	37.2
Reykjavíkurlugvöllur	5.8	28.5	39.1
Korpa	5.0	23.9	36.8

Tafla 3. Samanburður á vindhraða á nokkrum veðurstöðvum, ágúst 2007 – júlí 2008

Hæsta vindhviðan mælist í austsuðaustan átt (120°) aðfararnótt 13. desember 2007 og mesti meðalvindurinn var á sama tíma. Mesti meðalvindhraði og hviða mælast á Veðurstofunni í þessu sama veðri. Um það leiti er skilin voru að ganga yfir og vindurinn að snúast til SSV-áttar.

Í töflu 4 eru sýnd mánaðargildi 10 mínútna meðalvindhraða ásamt hæstu gildum 10 min meðalvinds og hæstu vindhviður hvers mánaðar.

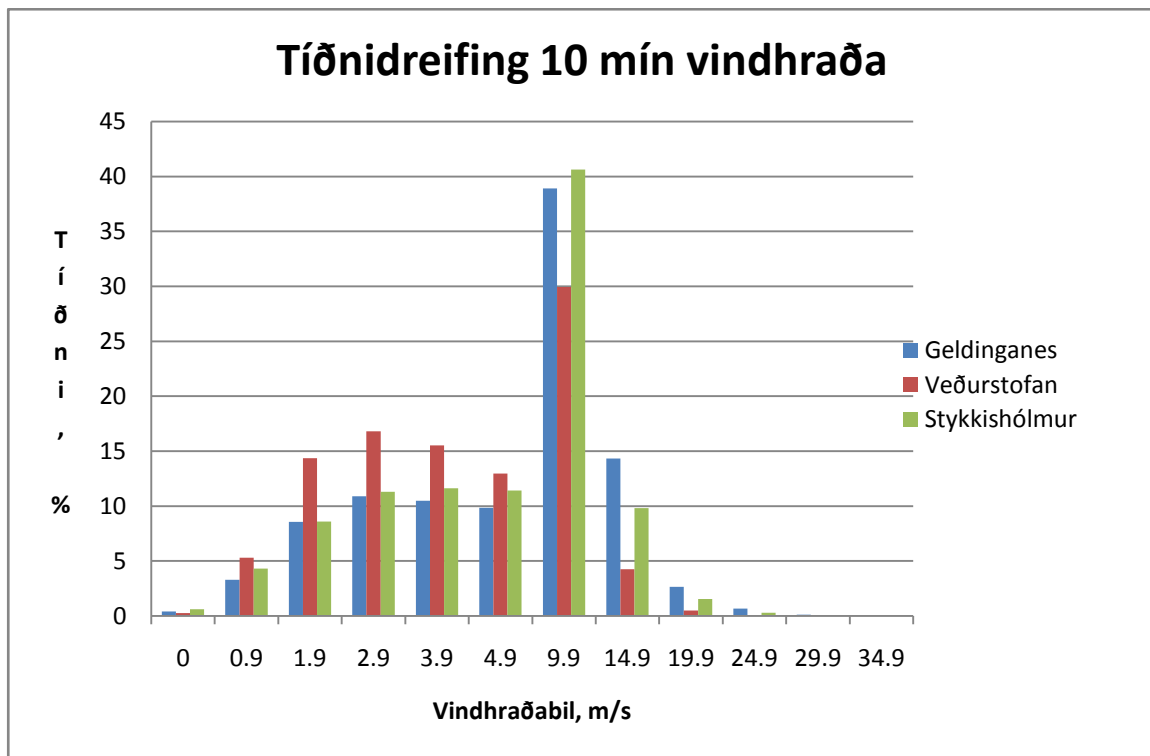
Meðalvindhraði eftir áttum og tímabilum í Reykjavík og á Geldinganesi er sýndur á súluritum í viðaukum 1 - 19. Hvassasta áttin þetta tímabil er að jafnaði ASA (120°), bæði sumar sem vetur. En flesta vetrarmánuðina er þó NNA-áttin hvössust en frekar sjaldgæf. Ekki er að jafnaði mikill hraði á sólfarsvindunum - norðvestlægum áttum að sumarlagi, þetta 4 – 6 m/s að meðaltali, sjá viðauka 7.

Á mynd 1 er sýnt hvernig 10 mínútna meðalvindhraðinn dreifist á vindhraðabil. Þar sést ljóslega hve vindasamara er á Geldinganesinu en á Veðurstofunni, og er þar í rúmlega 57% tímans að vindhraði mælist 5 m/s eða hærri, en fyrir Veðurstofuna er þetta um 35%

tilvika. Fyrir Stykkishólm er eins og áður mjög mikil tíðni vindhraða á bilinu 5 – 10 m/s (4 og 5 vindstig) og því meiri samsvörun við Geldinganesið er varðar tíðni vinds undir 5 m/s, um 48%.

	águ	sep	okt	nóv	des	jan	feb	mar	apr	maí	jún	júl
10min meðalvindur	4.4	6.6	7.0	7.5	8.2	7.7	6.8	6.2	5.6	5.2	5.4	5.2
Hæsti meðalv.	15.0	22.6	22.0	23.2	30.8	25.7	28.7	17.5	21.1	18.0	16.2	15.8
Hæsta hviða	20.7	30.0	30.0	30.5	44.9	33.5	38.5	23.1	26.2	22.9	22.3	21.6

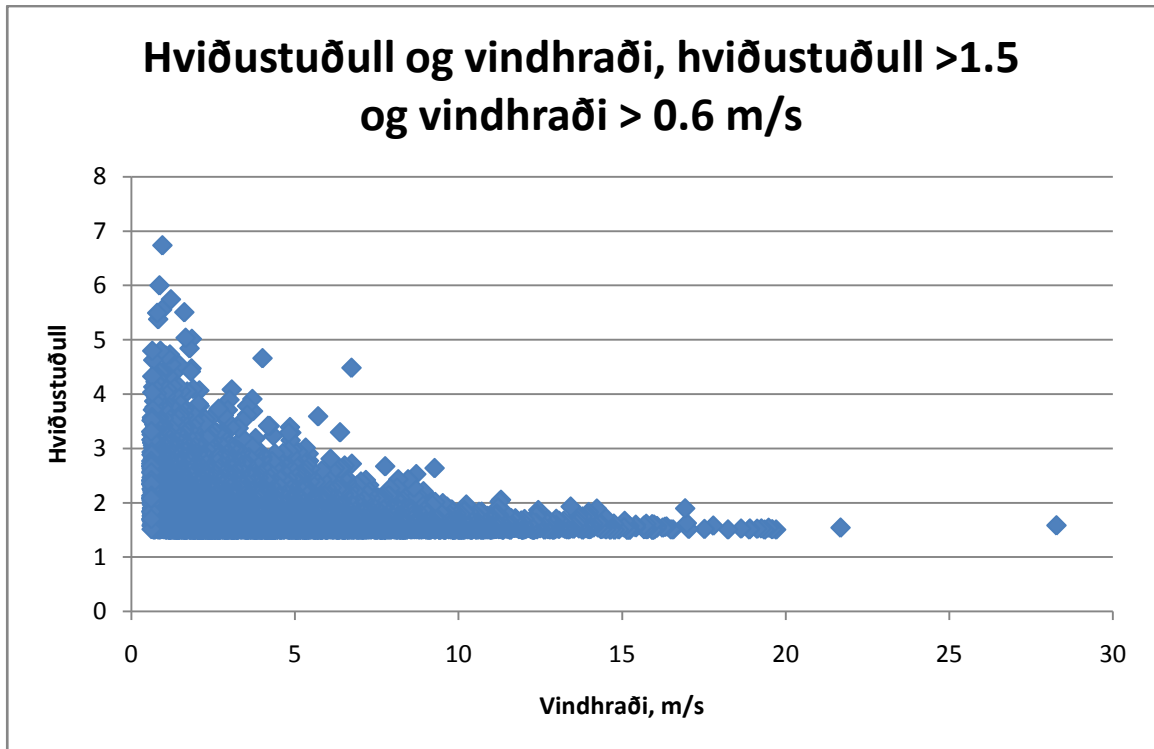
Tafla 4. Geldinganes ágúst 2007 – júlí 2008. Mánaðargildi meðalvindhraða, hæsta meðalvindhraða og hæstu vindhviðu, m/s



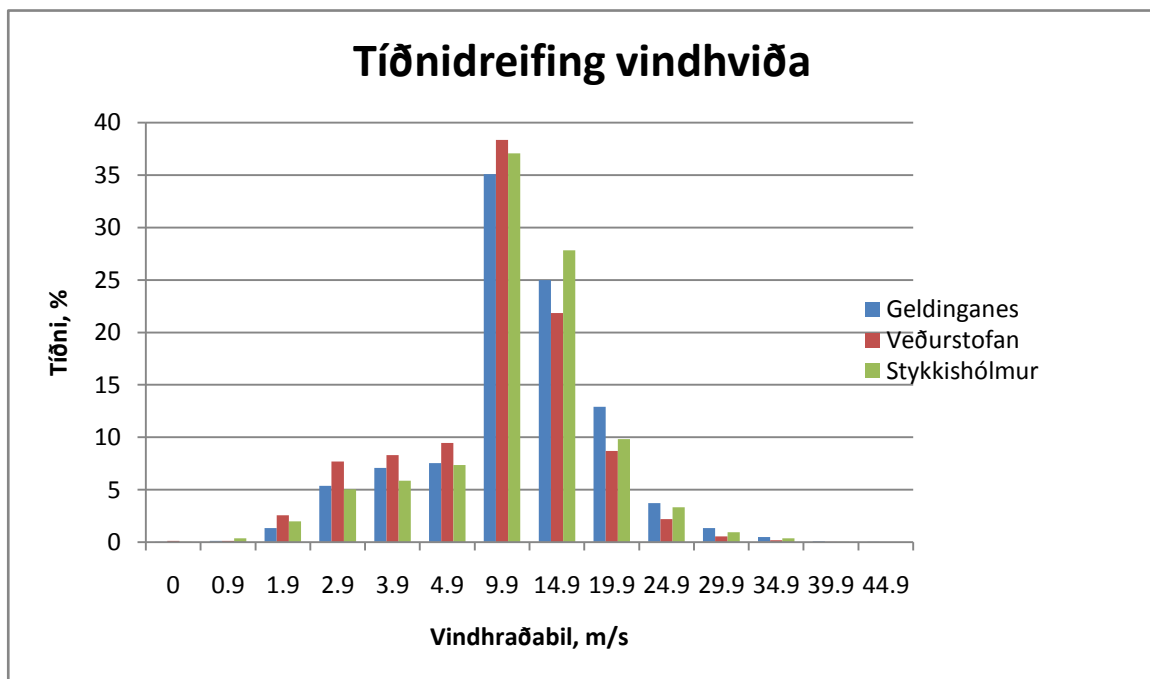
Mynd 1. Tíðnidreifing 10 mín meðalvindhraða á Veðurstofu, Geldinganesi og Stykkishólmi, ágúst 2007 – júlí 2008

Á mynd 2 er sýnt hvernig hviðustuðull dreifist eftir vindhraða. Það er ljóst að hæstu gildin koma fyrir í hægum vindi.

Á mynd 3 er sýnd tíðnidreifing 3 sek vindhviða á Veðurstofu, Geldinganesi og í Stykkishólmi. Þetta árið eru vindhviður hærri en 20 m/s í um 3% tilvika í Reykjavík um 5.6% tilvika á Geldinganesi en í Stykkishólmi um 4.7%. Þetta eru talsvert hærri gildi en fyrir tímabilið á undan.



Mynd 2. Geldinganes ágúst 2006 - júlí 2007. Hviðustuðlar (>1.5) eftir vindhraði



Mynd 2. Tíðnidreifing vindhviða á Veðurstofu, Geldinganesi og í Stykkishólmi, ágúst 2007 – júlí 2008

Í viðaukum 20 – 23 eru sýnd súlurit vindhraða eftir áttum fyrir Reykjavíkflugvöll, Korpu, Eyrarbakka og Stykkishólm.

3.2 Vindáttir

Þetta síðasta ár eru austlægu áttirnar langalgengastar á öllum stöðum og því ekki ósvipað og tímabilið á undan enda tiltölulega hlýtt.

Vindáttir á Veðurstofu er sýndar á vindrósum í viðauka 1-3 og vindáttir á Geldinganesi eru sýndar á vindrósum í viðaukum 4 – 20 og í töflu 5. Ríkjandi vindáttir á Geldinganesi eru austlægar, út Mosfellsdalinn, og er um 28% vindáttanna á bilinu 65 – 95°. Að vetrarlagi eru þessar vindáttir tæplega 33% tilvika. Á Veðurstofunni eru vindáttirnar frá 75° - 105°, sem eru algengastar, aðeins í um 18% tilvika.

	aug	sep	oct	nov	Dec	jan	feb	mar	apr	may	jun	jul	árið
N360	1.1	1.0	0.4	1.0	0.5	1.9	0.9	0.3	0.4	0.4	1.5	0.8	0.8
10	2.0	2.8	1.2	0.6	0.5	0.9	1.0	0.4	1.9	0.3	3.3	0.8	1.3
20	3.5	2.4	1.7	1.0	1.1	1.2	0.3	2.2	2.5	0.7	4.7	1.3	1.9
30	1.9	3.3	1.3	1.0	2.7	0.1	0.6	2.3	1.4	0.7	3.5	1.2	1.7
40	1.6	1.7	1.1	1.3	1.6	0.3	1.0	1.3	1.3	0.8	1.9	0.8	1.2
50	0.5	0.8	0.5	0.8	0.9	0.4	1.0	1.5	1.7	0.8	1.1	0.7	0.9
60	1.6	2.2	0.5	1.4	1.3	2.6	2.0	4.4	3.5	1.5	1.8	1.9	2.1
70	4.6	4.3	5.2	9.7	7.3	8.6	5.2	18.5	14.9	5.2	5.0	2.8	7.6
80	7.3	8.2	13.2	17.8	12.6	20.0	9.2	23.5	23.3	13.7	6.7	6.5	13.5
A 90	6.0	7.1	8.3	6.8	8.7	7.9	4.7	6.2	9.6	7.3	5.6	3.8	6.8
100	4.3	5.0	2.7	2.6	5.1	3.8	1.7	2.0	5.0	3.5	4.2	3.2	3.6
110	3.8	4.3	1.1	2.9	5.8	2.7	2.9	1.5	4.0	6.7	4.0	6.3	3.8
120	3.5	3.9	5.0	3.3	6.9	4.2	3.3	2.4	2.9	6.0	4.9	7.0	4.5
130	2.8	4.4	5.2	1.8	4.3	4.4	3.6	2.3	1.5	6.7	4.7	7.3	4.1
140	2.4	4.0	4.6	1.1	5.0	3.4	4.2	1.9	1.9	6.9	1.5	1.9	3.2
150	1.2	1.8	3.6	1.7	3.8	2.4	4.9	1.6	1.1	4.6	1.1	0.5	2.4
160	1.6	2.9	4.7	2.1	1.7	1.7	2.9	1.2	1.0	2.6	1.1	0.8	2.0
170	2.8	1.5	4.7	1.7	5.5	2.0	2.3	1.2	0.6	2.7	2.2	1.5	2.4
S180	2.2	1.7	5.5	2.6	5.5	2.8	4.7	1.1	0.7	1.2	1.3	1.1	2.5
190	2.8	2.2	6.7	2.2	3.6	3.9	4.6	1.1	0.6	0.8	1.5	1.5	2.6
200	2.7	2.6	4.6	1.7	3.4	4.2	7.0	1.5	0.8	0.5	1.1	1.9	2.7
210	3.6	1.9	3.1	1.0	2.4	4.2	5.6	1.2	1.1	0.7	0.7	1.5	2.2
220	3.2	4.0	1.3	0.8	1.2	3.0	4.7	1.7	1.0	0.9	0.7	1.3	2.0
230	1.9	3.8	1.5	0.8	1.1	1.5	1.7	1.1	0.7	0.4	0.6	2.3	1.4
240	1.6	3.9	0.9	2.1	1.7	1.3	3.4	1.6	0.4	0.4	0.7	1.5	1.6
250	2.7	1.7	1.3	3.2	0.5	0.8	1.9	0.8	1.3	0.5	0.6	2.0	1.4
260	2.7	2.8	0.8	3.3	0.0	1.2	2.0	0.9	1.3	1.5	1.0	1.6	1.6
V270	2.2	2.2	0.8	2.5	0.3	1.5	1.6	1.2	0.8	2.3	2.4	3.4	1.8
280	2.0	1.9	0.5	3.8	0.1	2.0	2.7	0.8	0.7	3.6	2.5	4.6	2.1
290	2.2	2.5	0.4	3.6	0.0	0.7	1.0	0.3	0.7	4.8	5.7	6.2	2.3
300	4.4	2.4	0.7	2.9	0.3	0.5	0.9	1.2	1.4	4.7	8.6	5.1	2.8
310	4.4	0.7	1.1	2.1	0.0	0.0	1.0	1.6	1.7	1.1	4.7	6.0	2.0
320	3.4	0.4	1.2	1.7	0.0	0.7	1.7	0.9	1.7	1.5	3.6	3.9	1.7
330	2.2	0.3	1.1	1.8	0.5	1.1	0.7	1.3	1.5	1.9	2.4	2.6	1.4
340	1.7	0.8	0.9	2.8	1.7	0.9	1.4	2.2	1.4	0.8	1.3	2.2	1.5
350	1.2	1.4	1.7	1.9	1.2	1.1	1.3	0.8	1.5	0.8	1.3	1.5	1.3
Logn	0.4	1.1	0.5	0.7	0.9	0.1	0.3	3.9	2.4	0.5	0.7	0.9	1.0

Tafla 5. Tíðleiki vindátta á Geldinganesi, ágúst 2007 - júlí 2008,%. Hæstu gildi hvers mánaðar lituð.

Í töflu 5 eru sýnt hvernig tíðleiki vindátta er breytilegur eftir mánuðum . Hæstu gildi hvers mánaðar eru sýnd með rauðu lettri.

Breytileiki milli mánaða er mikill. Landslagið - Esjan annarsvegum en Úlfarsfellið og Grímansfellið hinumegin stýra vindinum þannig að norðanátt er að jafnaði sjaldgæf og einnig er suðaustan áttin veigalítil miðað hversu algeng hún er í Reykjavík. Á sumrin er nokkur hafgola úr vestnorðvestri eins og annarsstaðar á Reykjavíkursvæðinu. Í viðauka 20 er fjöggra ára vindrós mælinga á Geldinganesi.

Í viðaukum 21 - 24 eru einnig til samanburðar sýndar árs vindrósir fyrir Reykjavíkurflogvöll, Korpu, Eyrarbakka og Stykkishólm.

4. Helstu niðurstöður

Eftir mælingar í fjögur ár eru helstu niðurstöður þær að hitafar á Geldinganesi er mjög svipað og á Veðurstofunni, enda leikur sjórinn um nesið og aðstæður svipaðar á báðum stöðum. Vindhraði mælist aftur á móti talsvert hærri en á Veðurstofunni og kemur þar margt til. Svæðið er mjög opið og enginn trjágróður að hefta framrás vindsins og einnig hefur nálægðin við Esjuna veruleg áhrif bæði í að aðlaga vindáttirnar að landslaginu og enn fremur er varðar vindhviður en þær eru mun meira áberandi á Geldinganesinu en í Reykjavík. Þó eru hviðurnar talsvert minni en víða upp á Kjalarnesi. Tíðni hvassviðra (≥ 20 m/s) er því meiri á Geldinganesi en á Veðurstofu.

Síðastliðin vetur urðu allmörg stórviðri (>25 m/s) og er þar helst að nefna veðrið sem gekk yfir landið 12. – 13. desember. En auk þess fór meðalvindur á Geldinganesi yfir 25 m/s 30. desember, 22. janúar og 8. febrúar.

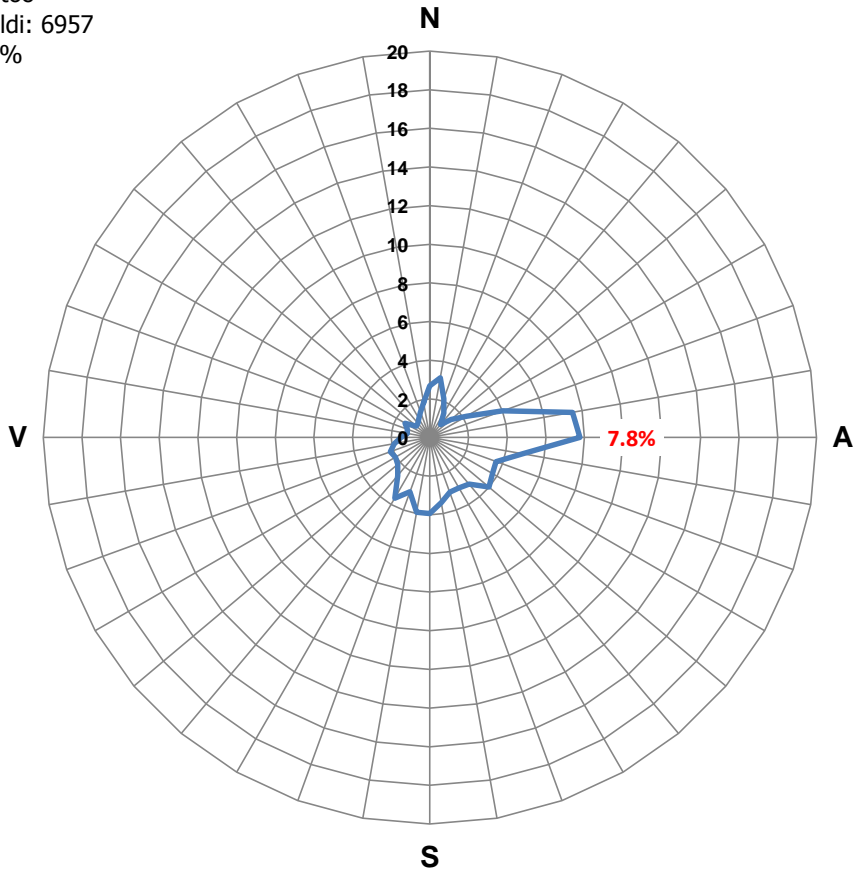
Á Veðurstofunni náði meðalvindhraðinn aldrei 25 m/s og aðeins þ.13. desember og 8. febrúar komst vindhraðinn í 20 m/s. Í febrúarveðrinu fer meðalvindhraði á Hólmsheiði í 33 m/s og 13. desember verður meðalvindhraðinn þar mestur um 34 m/s. Þessir atburðir allir eru tengdir djúpum lögðum og vindáttir því úr austri til suðurs og hviðustuðull því tiltölulega lágur.

Viðaukar 1 – 24. Vindrósir og vindhraðastöplarit

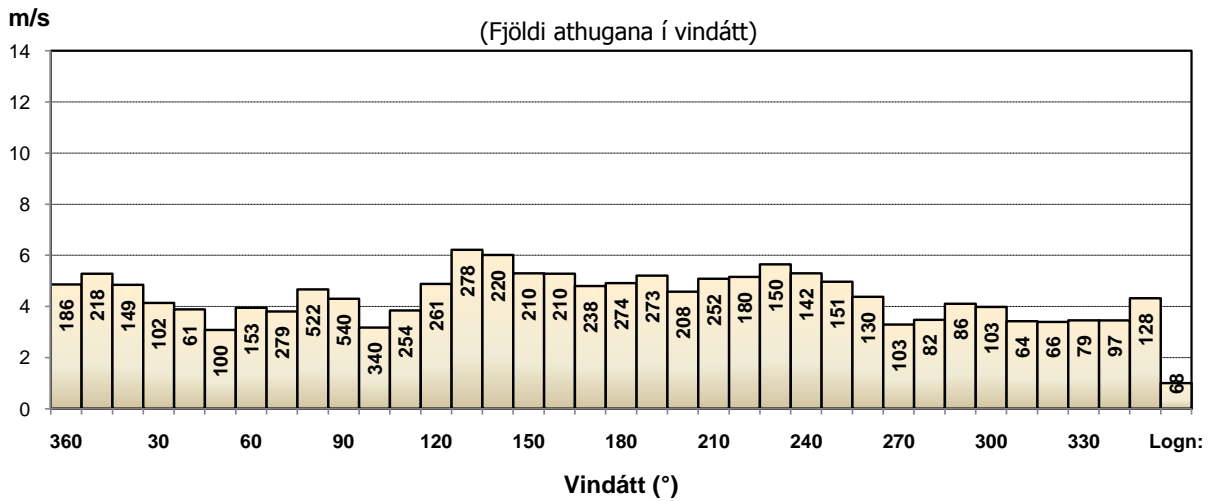
Veðurstofan

Tíðni vindáttar, %
ágúst 2007 - júlí 2008

Sjálfvirk stöð
Heildarfjöldi: 6957
Logn: 1.0%



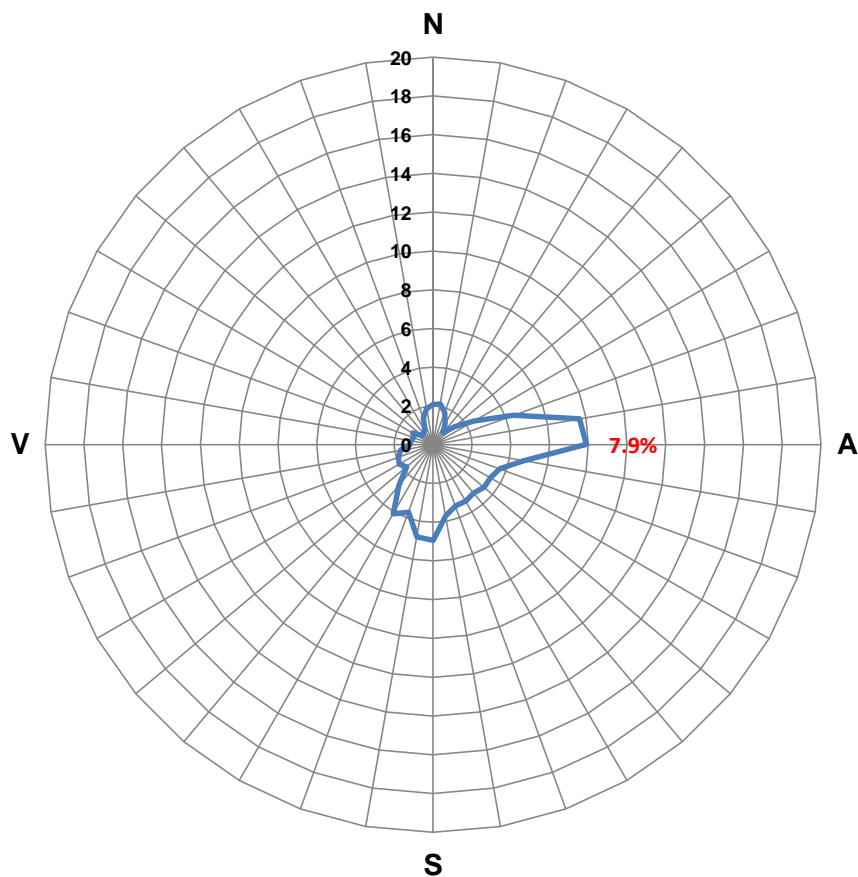
Meðalvindhraði hvers vindáttar



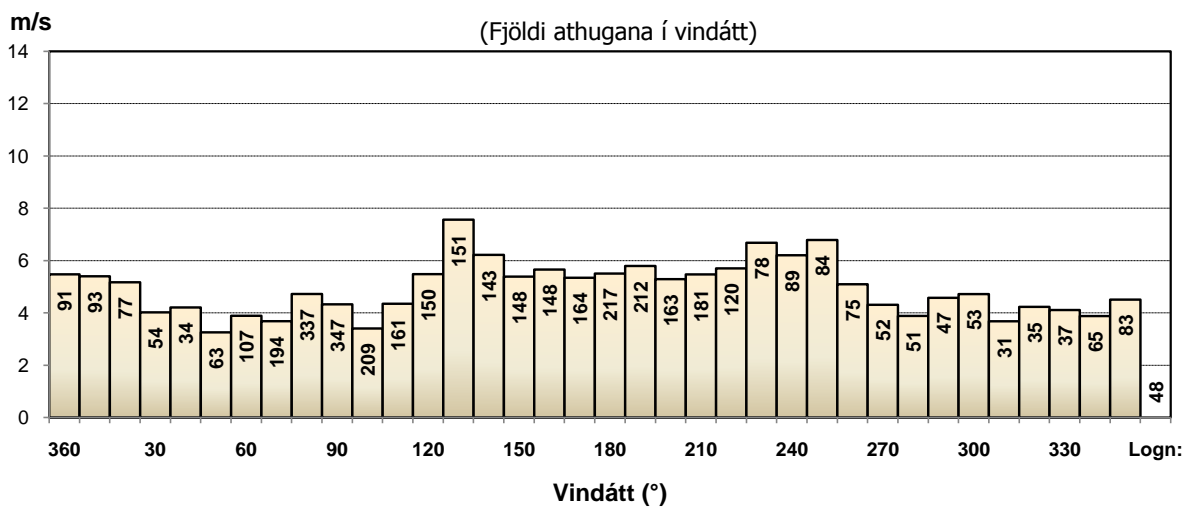
Veðurstofan, vetrarhelmingur

Tíðni vindáttar, %
október 2007 - mars 2008

Sjálfvirk stöð
Heildarfjöldi: 4392
Logn: 1.1%



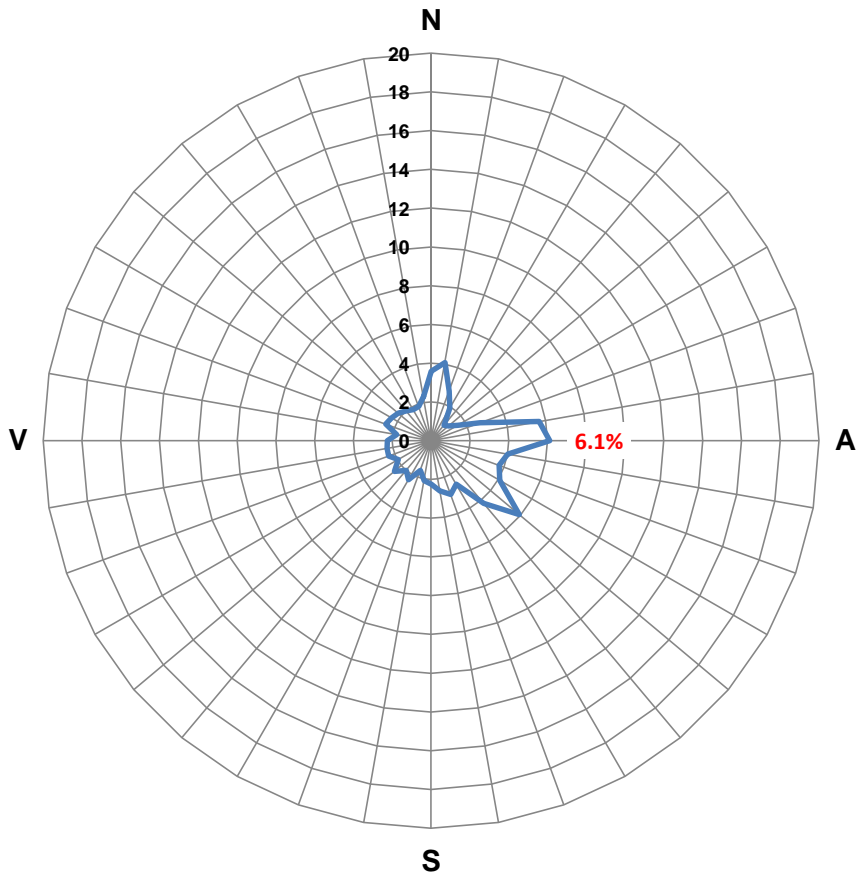
Meðalvindhraði hversrar vindáttar



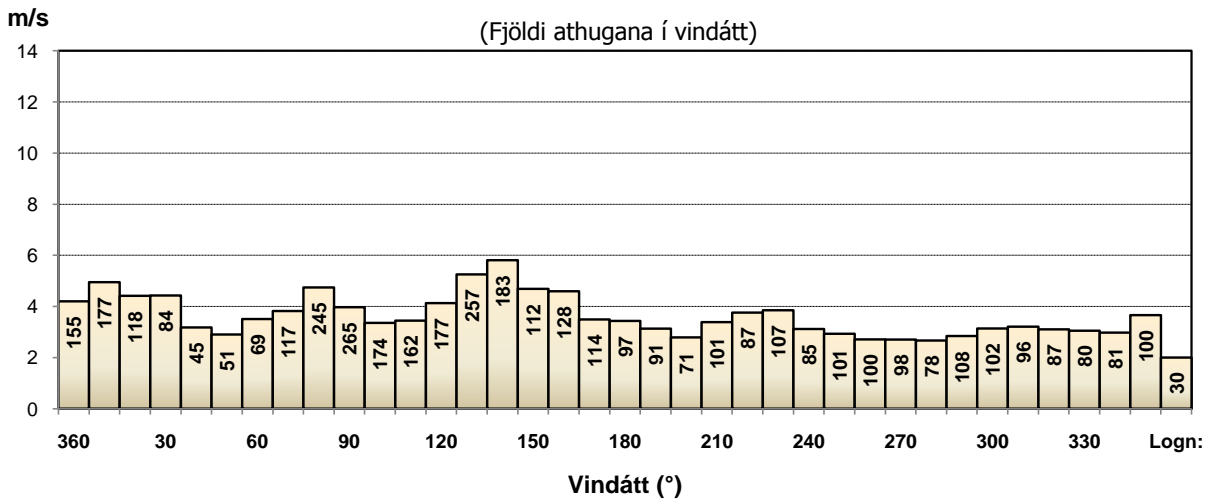
Veðurstofan, sumarhelmingur

Tíðni vindáttar, %
ágúst og sept 2007, apríl - júlí 2008

Sjálfvirk stöð
Heildarfjöldi: 4333
Logn: 0.7%



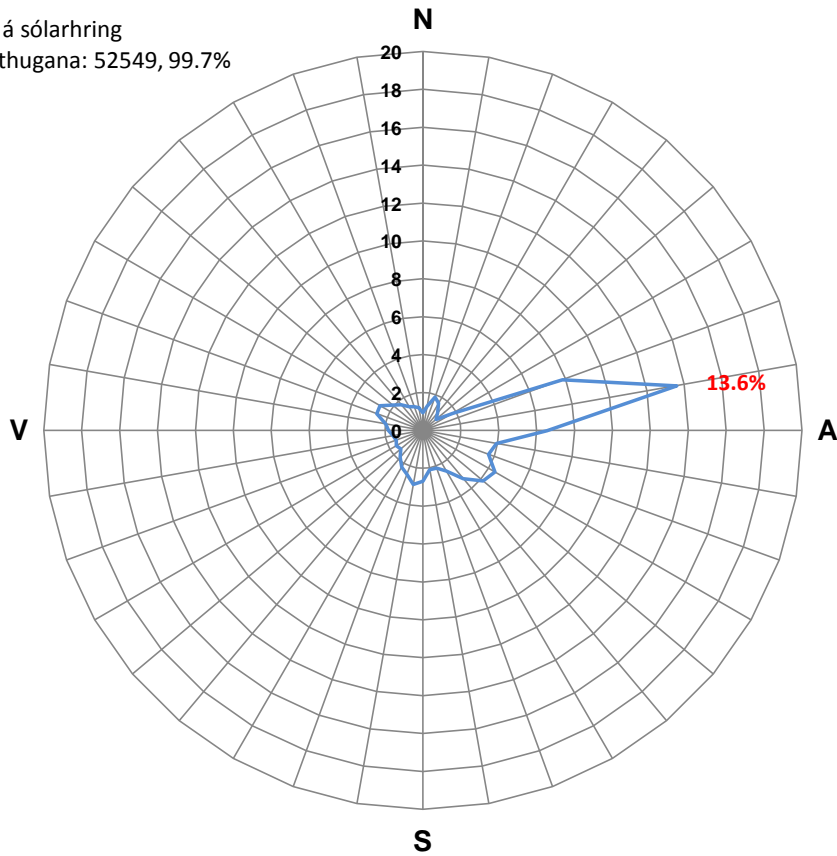
Meðalvindhraði hversrar vindáttar



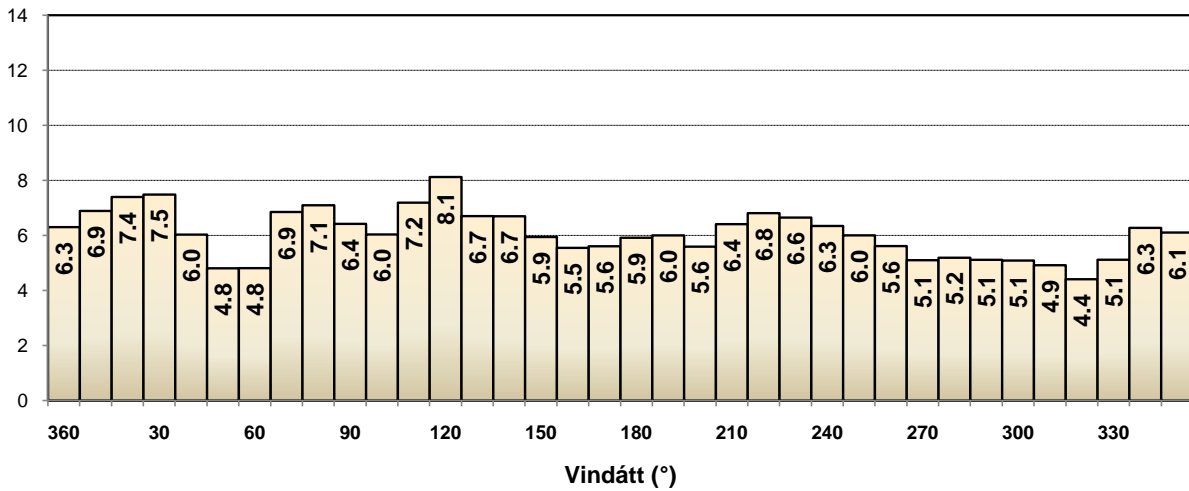
Geldinganes

Tíðni vindátta, %
 Árið (ágúst 2007 - júlí 2008)

Sjálfvirk stöð
 144 athuganir á sólarhring
 Heildarfjöldi athugana: 52549, 99.7%
 Logn: 0.8%



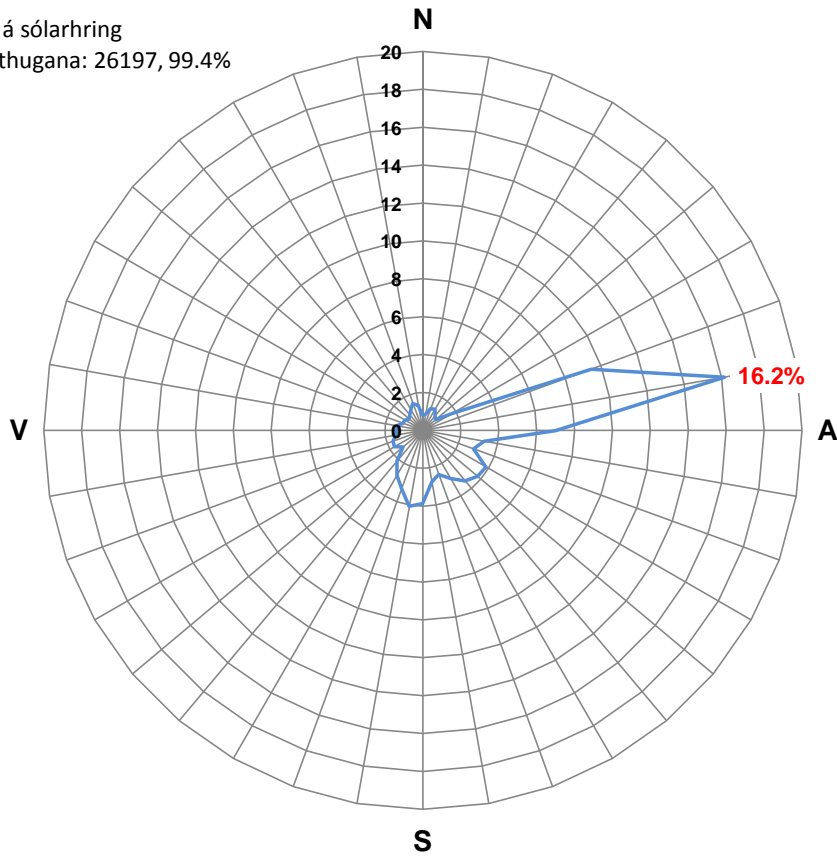
m/s Meðalvindhraði hversrar vindáttar



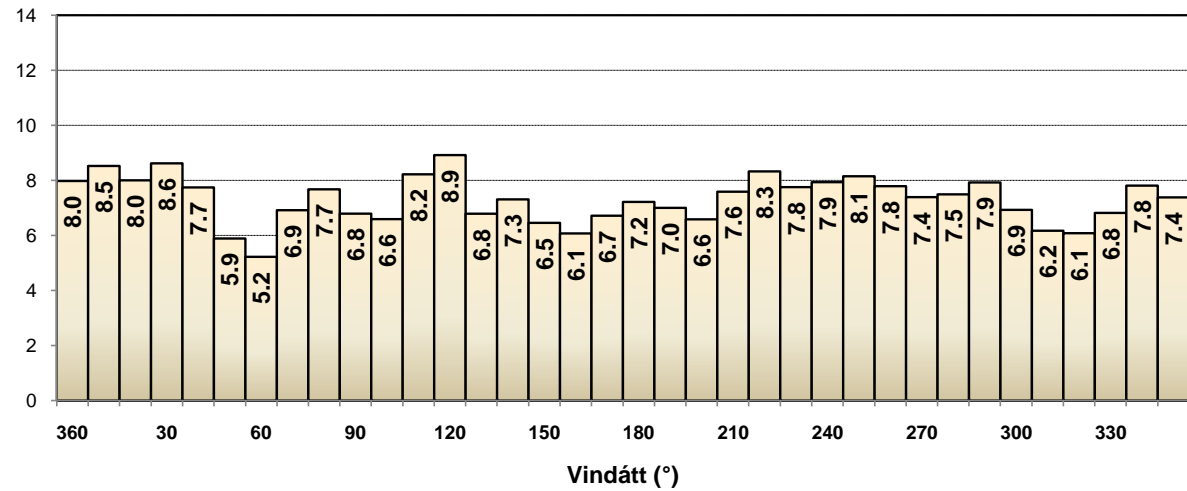
Geldinganes

Tíðni vindáttá, %
Vetur (október 2007 - mars 2008)

Sjálfvirk stöð
144 athuganir á sólarhring
Heildarfjöldi athugana: 26197, 99.4%
Logn: 0.8%



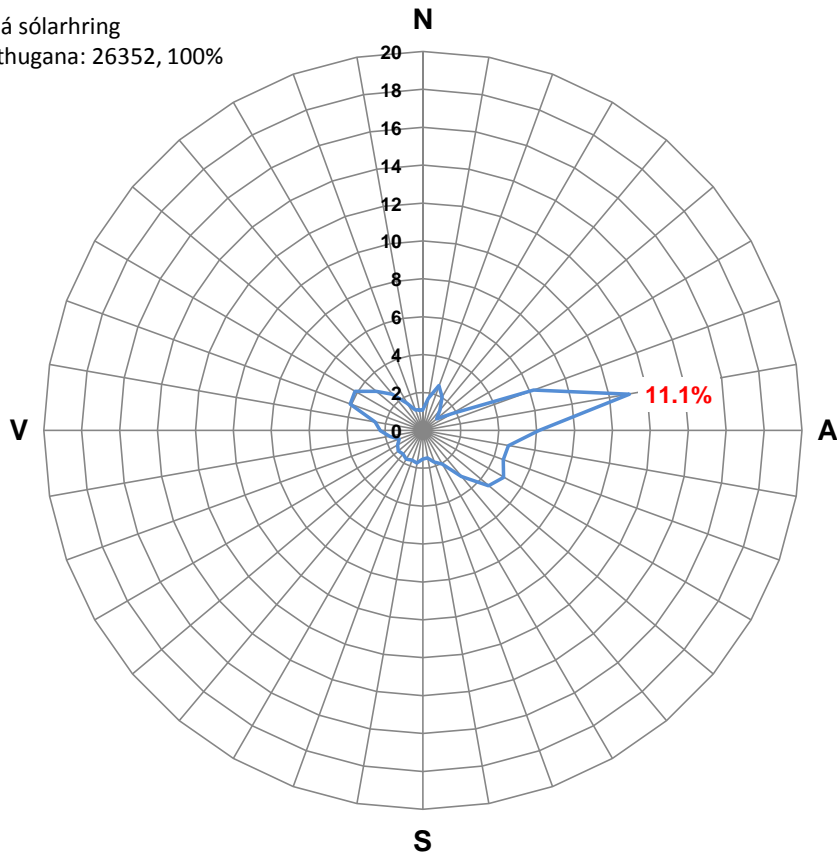
m/s Meðalvindhraði hvernar vindáttar



Geldinganes

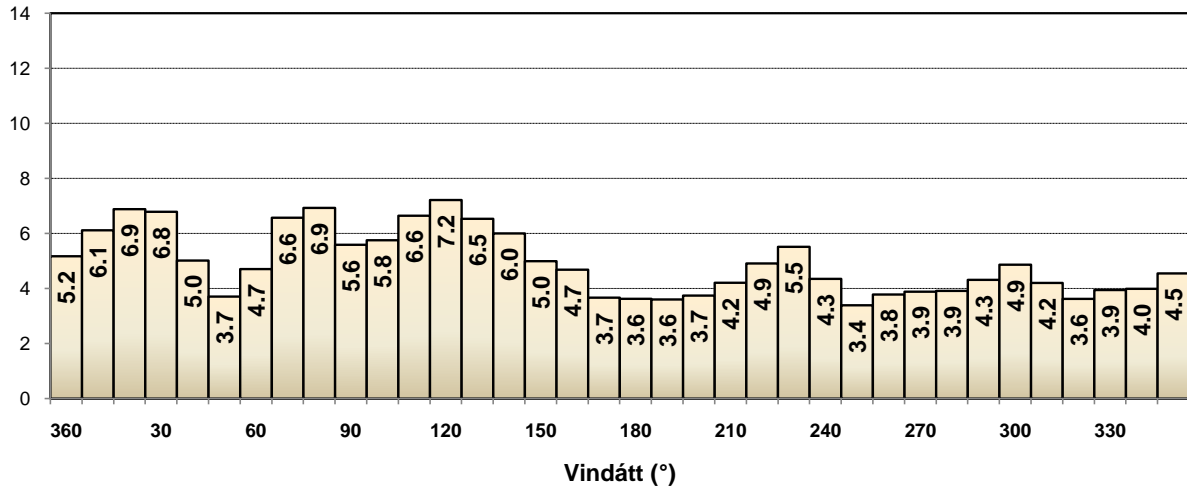
Tíðni vindátta, %
 Sumar (ágúst - september 2007, apríl - júlí 2008)

Sjálfvirk stöð
 144 athuganir á sólarhring
 Heildarfjöldi athugana: 26352, 100%
 Logn: 0.9%



m/s

Meðalvindhraði hvernar vindáttar



Geldinganes

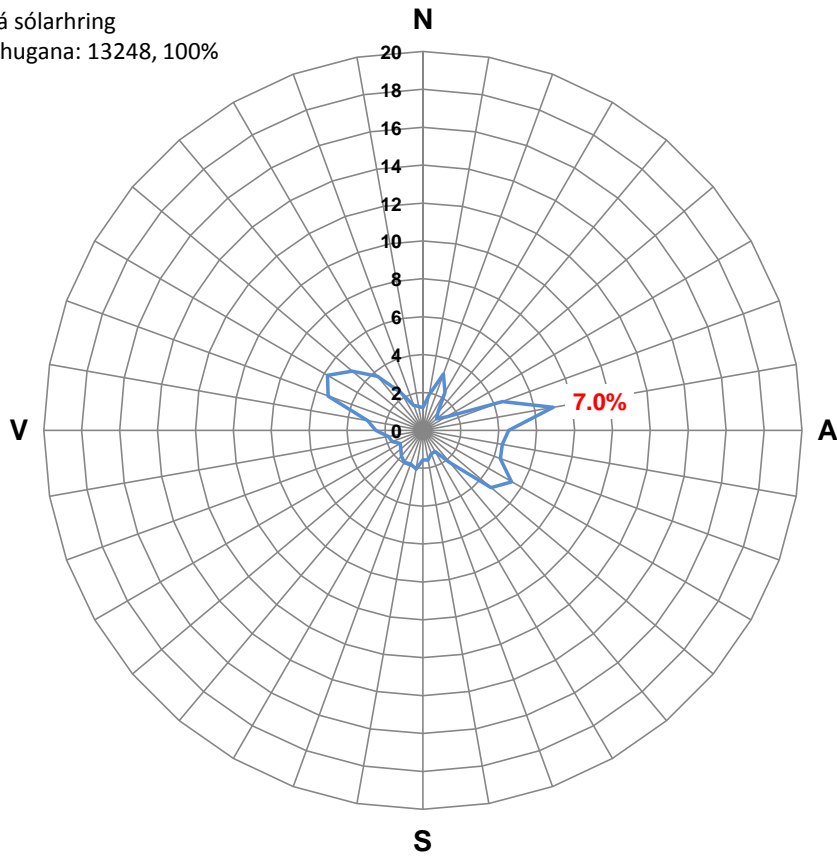
Tíðni vindátta, %
Hásumar (ágúst 2007, júní - júlí 2008)

Sjálfvirk stöð

144 athuganir á sólarhring

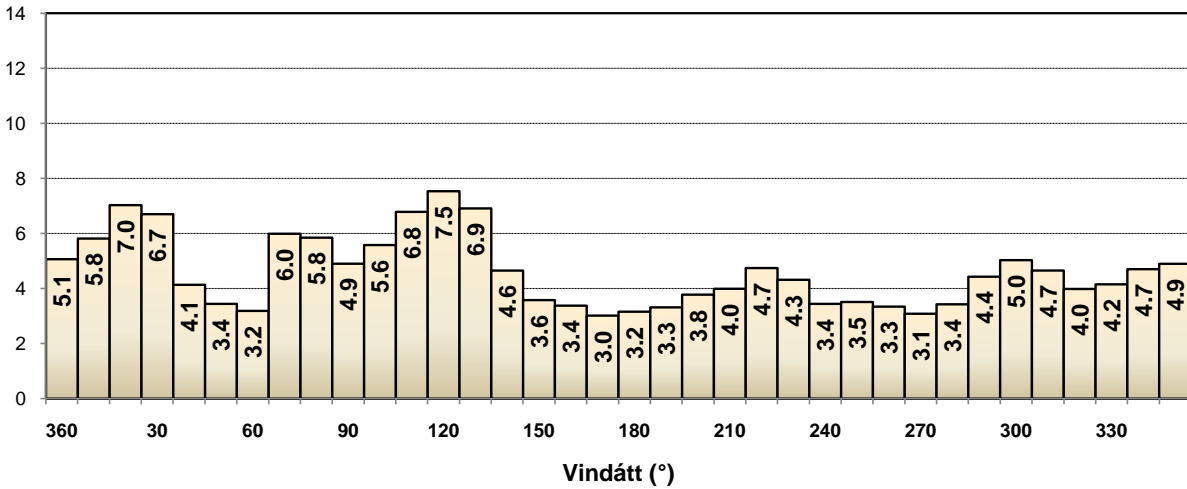
Heildarfjöldi athugana: 13248, 100%

Logn: 0.8%



m/s

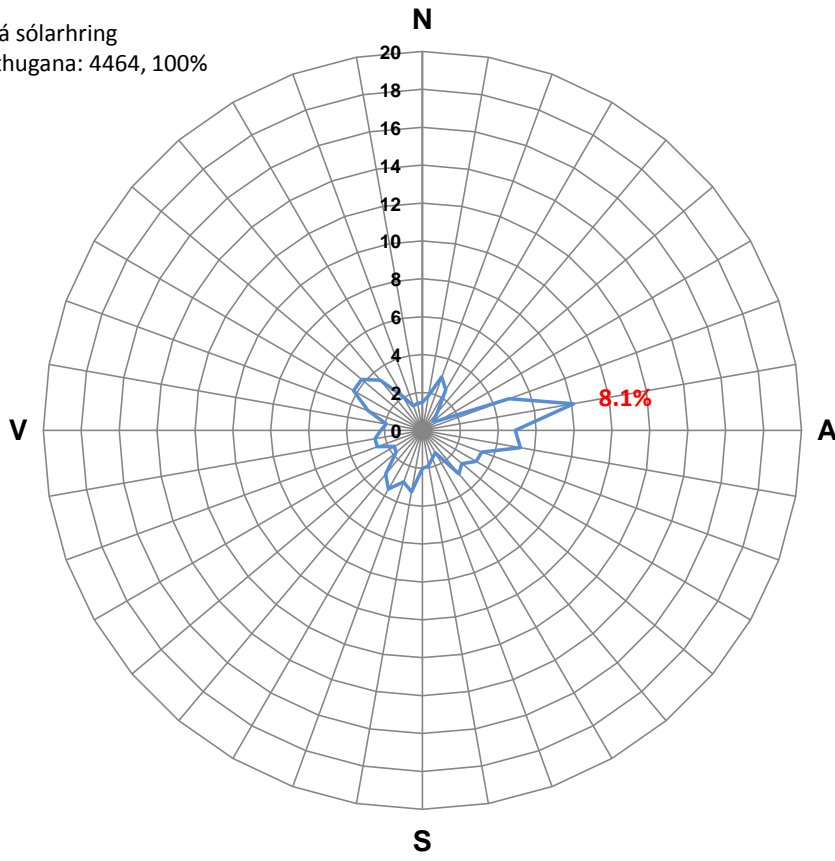
Meðalvindhraði hvernar vindáttar



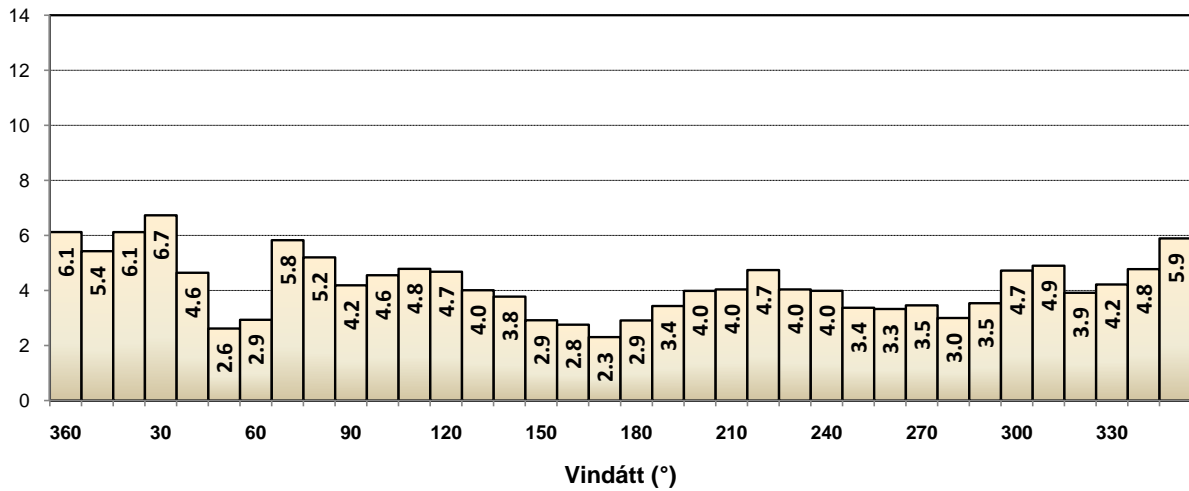
Geldinganes

Tíðni vindáttá, %
Ágúst 2007

Sjálfvirk stöð
144 athuganir á sólarhring
Heildarfjöldi athugana: 4464, 100%
Logn: 0.5%



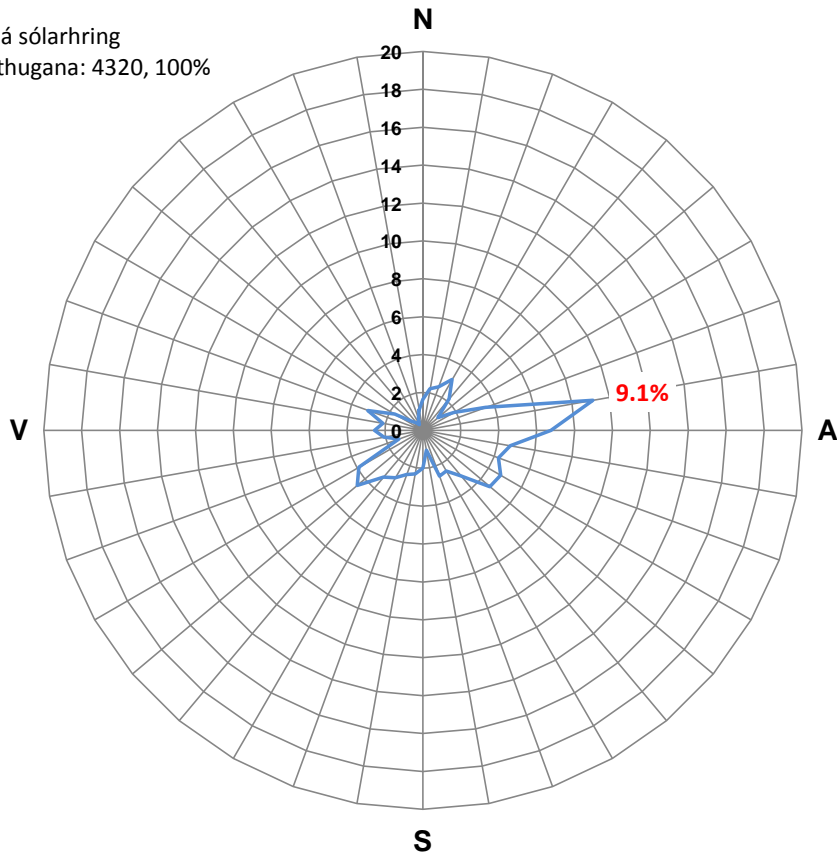
m/s Meðalvindhraði hvernar vindáttar



Geldinganes

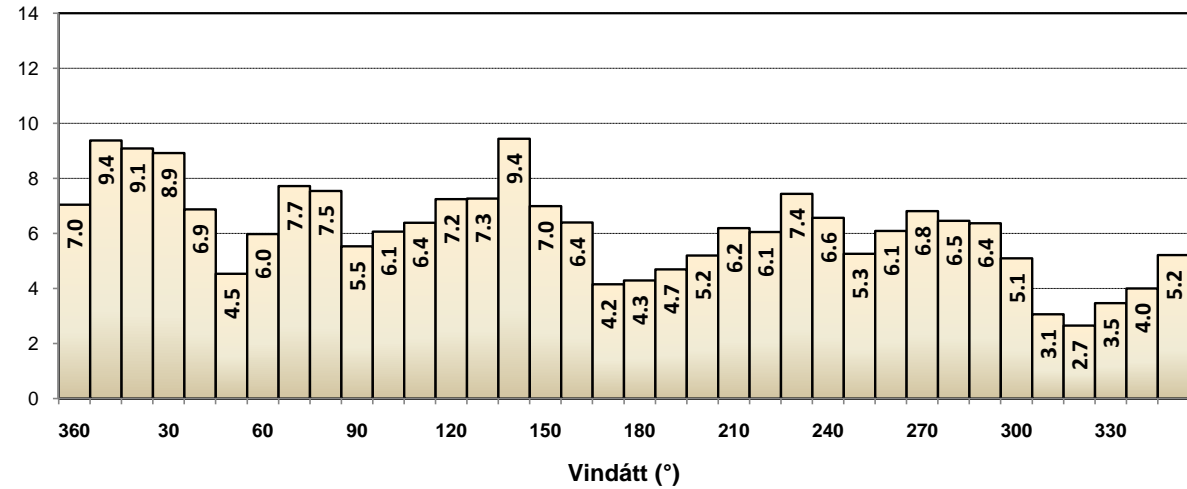
Tíðni vindáttar, %
September 2007

Sjálfvirk stöð
144 athuganir á sólarhring
Heildarfjöldi athugana: 4320, 100%
Logn: 0.9%



m/s

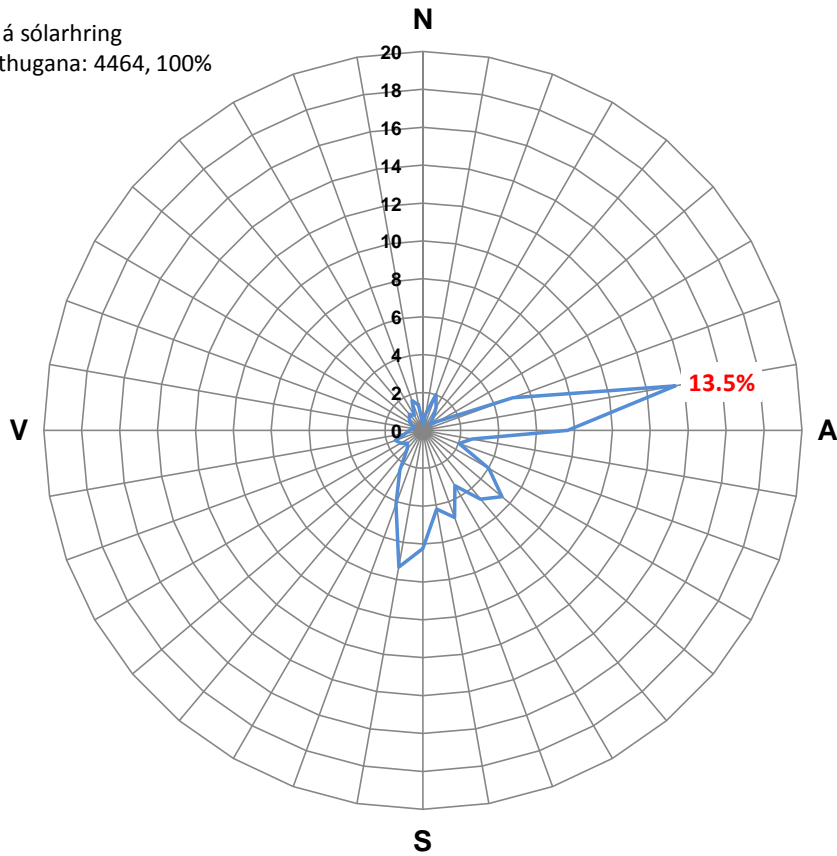
Meðalvindhraði hvernar vindáttar



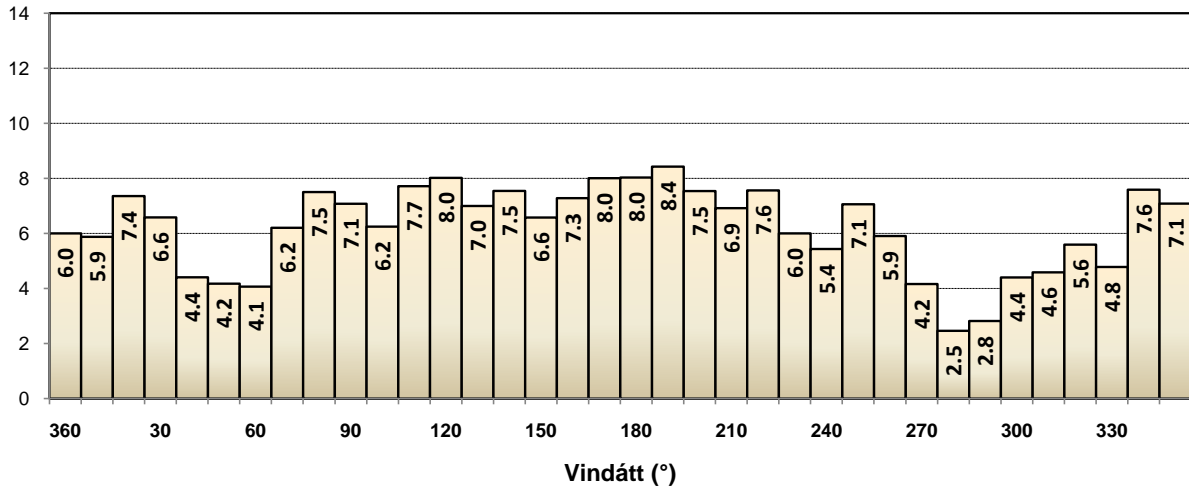
Geldinganes

Tíðni vindáttar, %
Október 2007

Sjálfvirk stöð
144 athuganir á sólarhring
Heildarfjöldi athugana: 4464, 100%
Logn: 0.5%



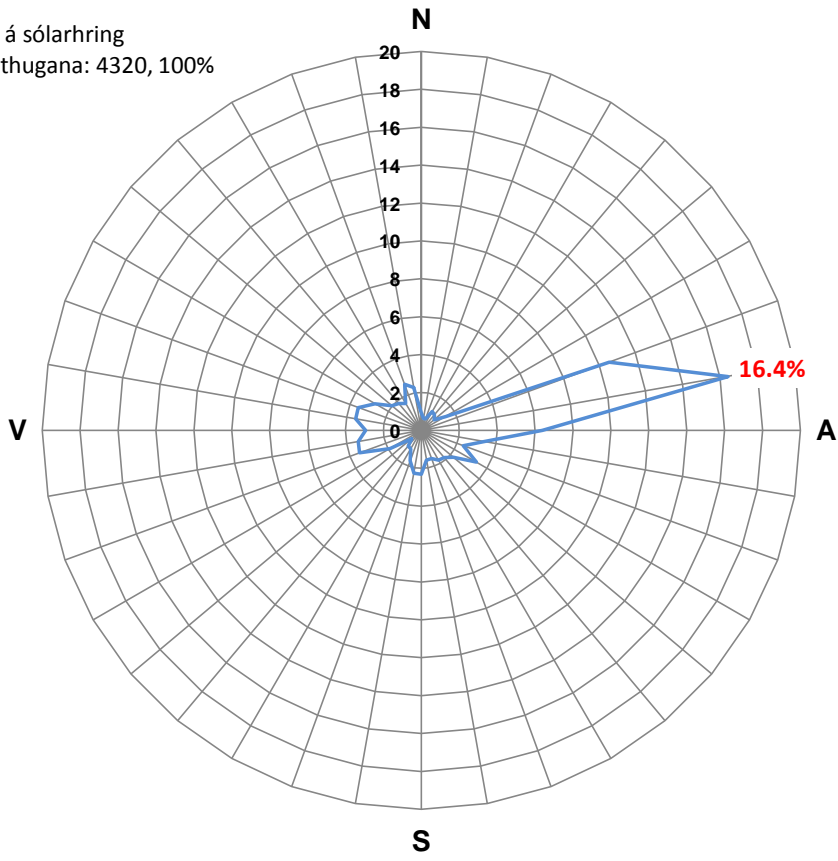
m/s Meðalvindhraði hvernar vindáttar



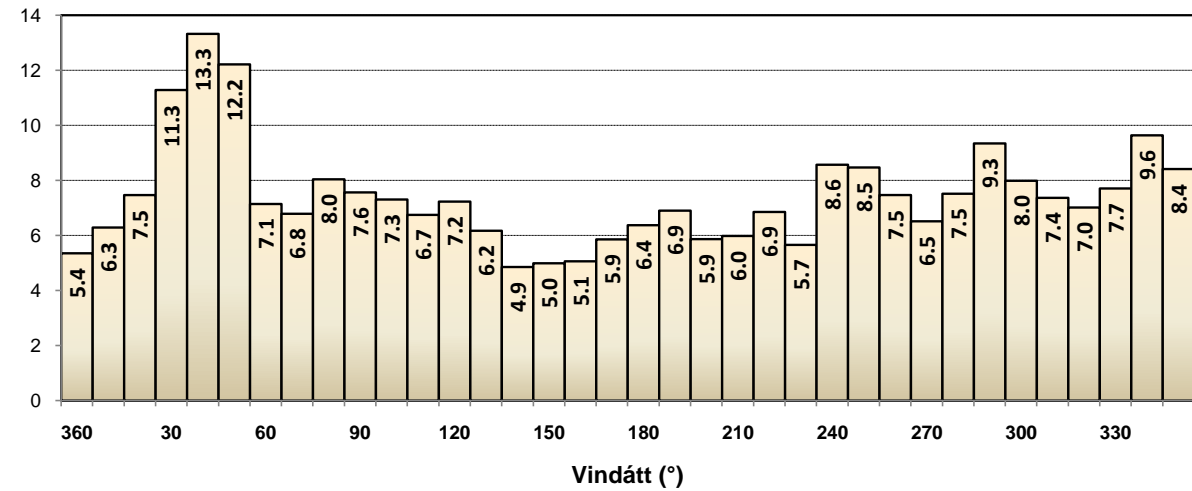
Geldinganes

Tíðni vindáttar, %
Nóvember 2007

Sjálfvirk stöð
144 athuganir á sólarhring
Heildarfjöldi athugana: 4320, 100%
Logn: 0.4%



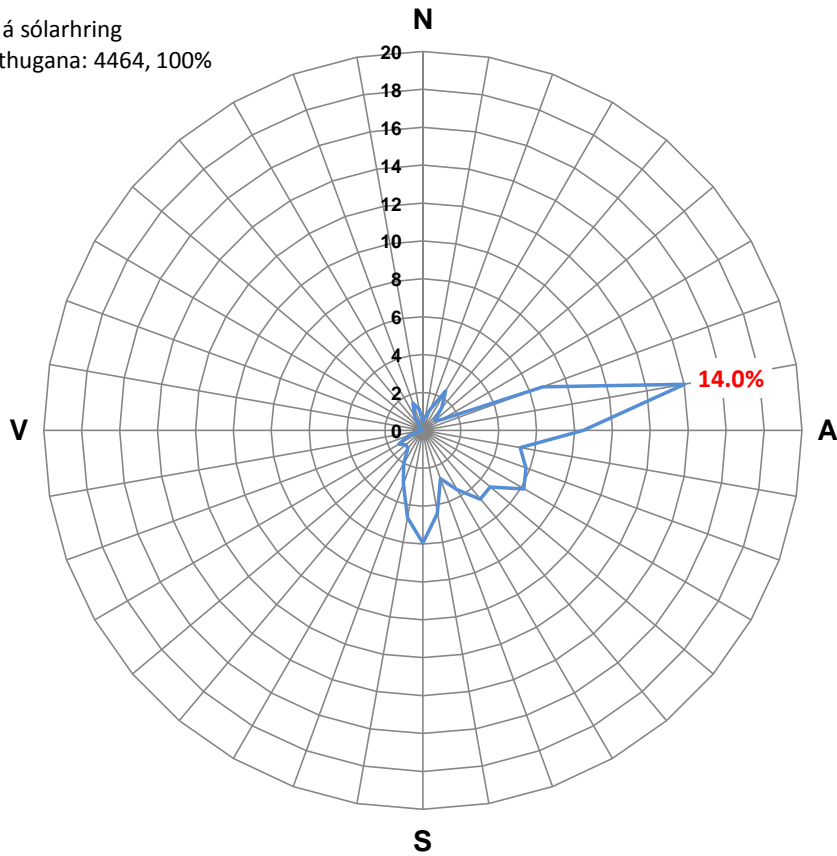
Meðalvindhraði hverrar vindáttar



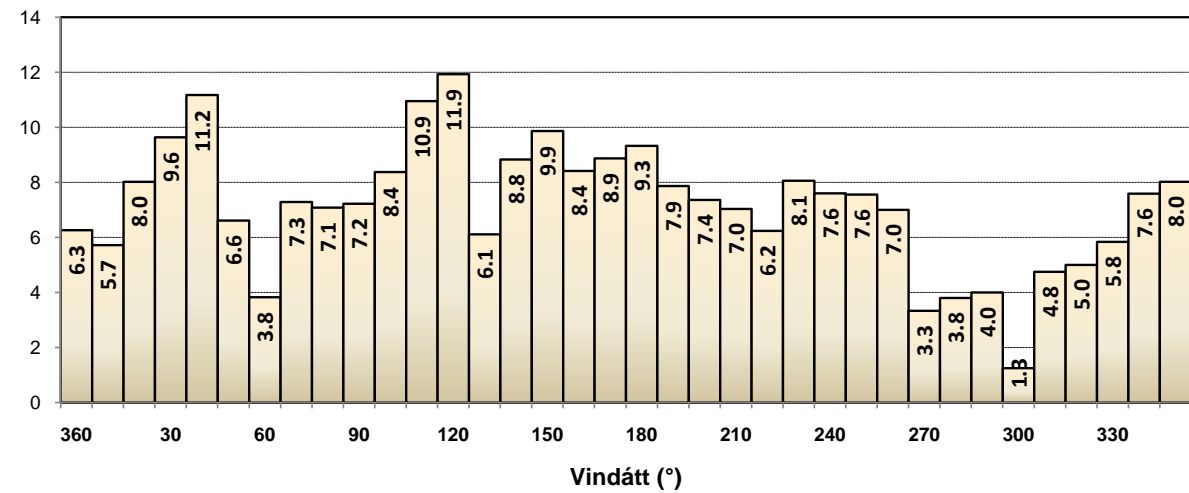
Geldinganes

Tíðni vindáttar, %
Desember 2007

Sjálfvirk stöð
144 athuganir á sólarhring
Heildarfjöldi athugana: 4464, 100%
Logn: 0.4%



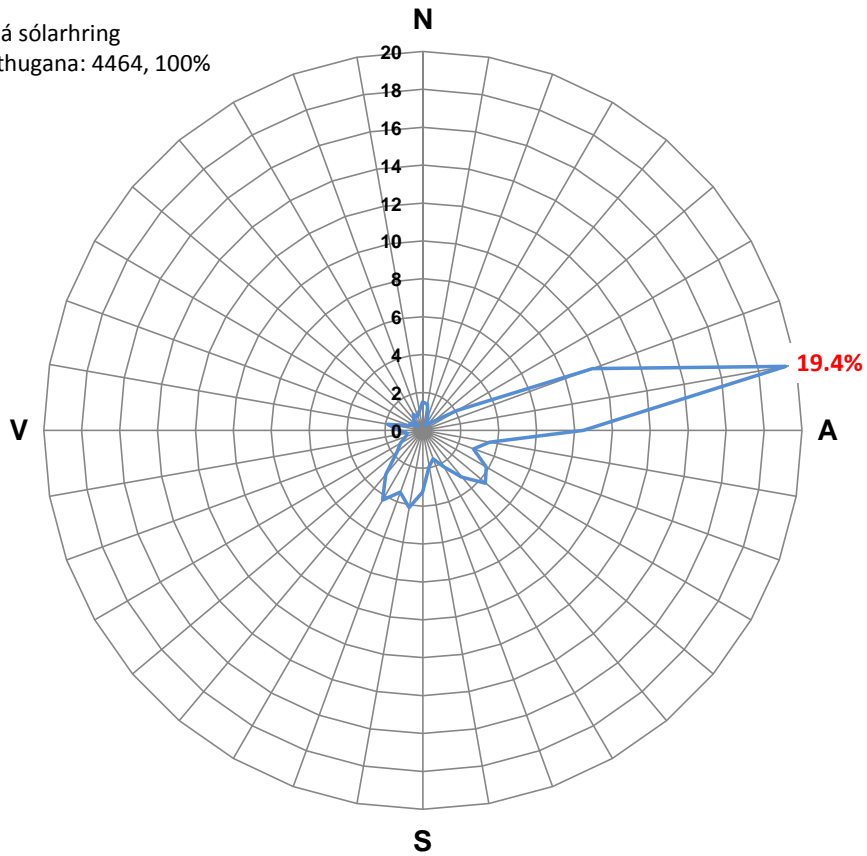
Meðalvindhraði hvernar vindáttar



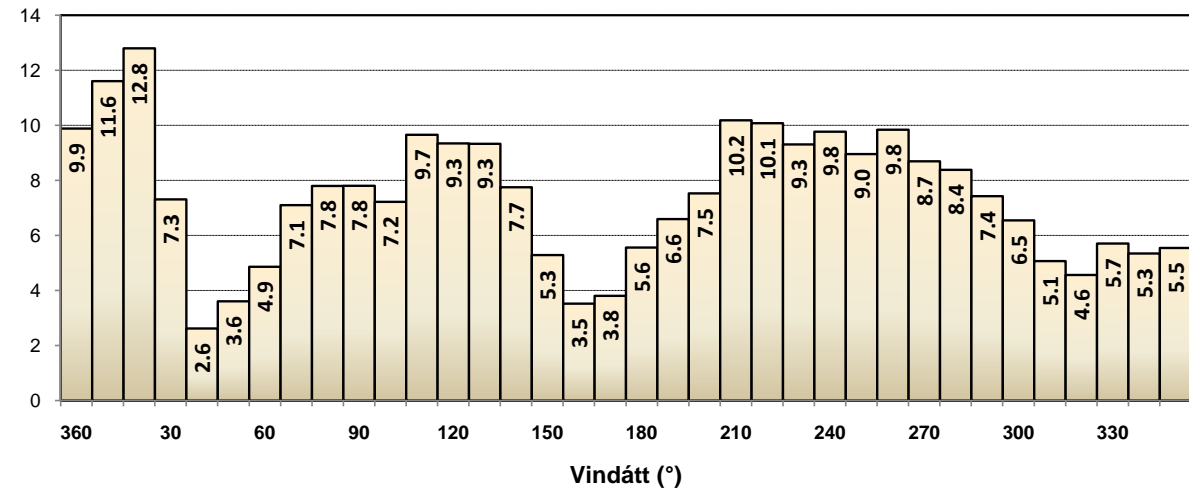
Geldinganes

Tíðni vindátta, %
Janúar 2008

Sjálfvirk stöð
144 athuganir á sólarhring
Heildarfjöldi athugana: 4464, 100%
Logn: 0.3%



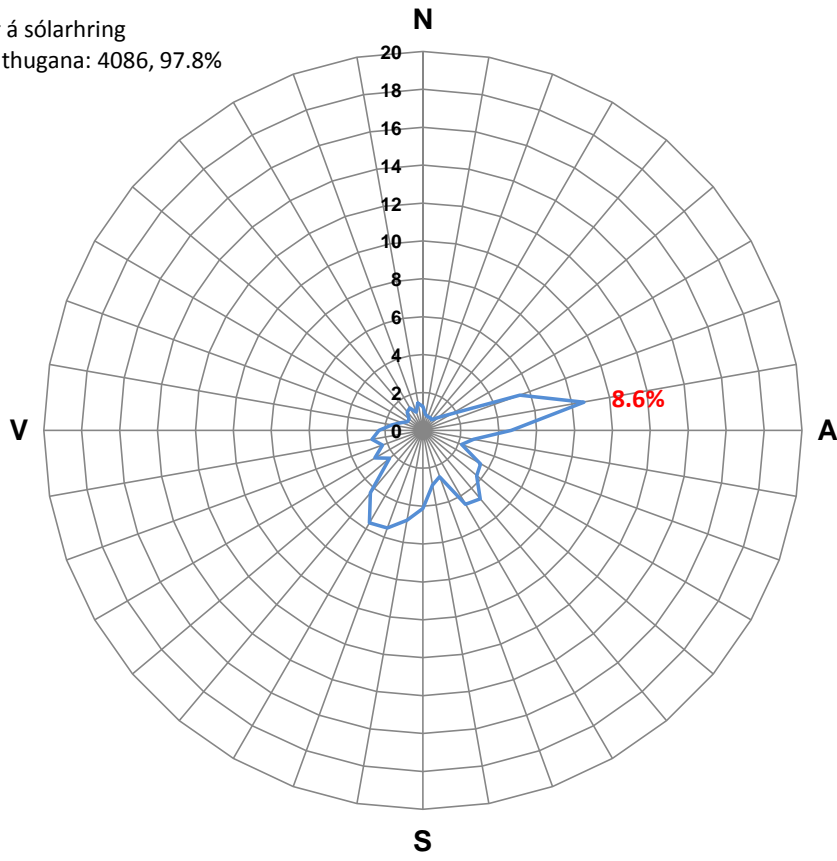
m/s Meðalvindhraði hvernar vindáttar



Geldinganes

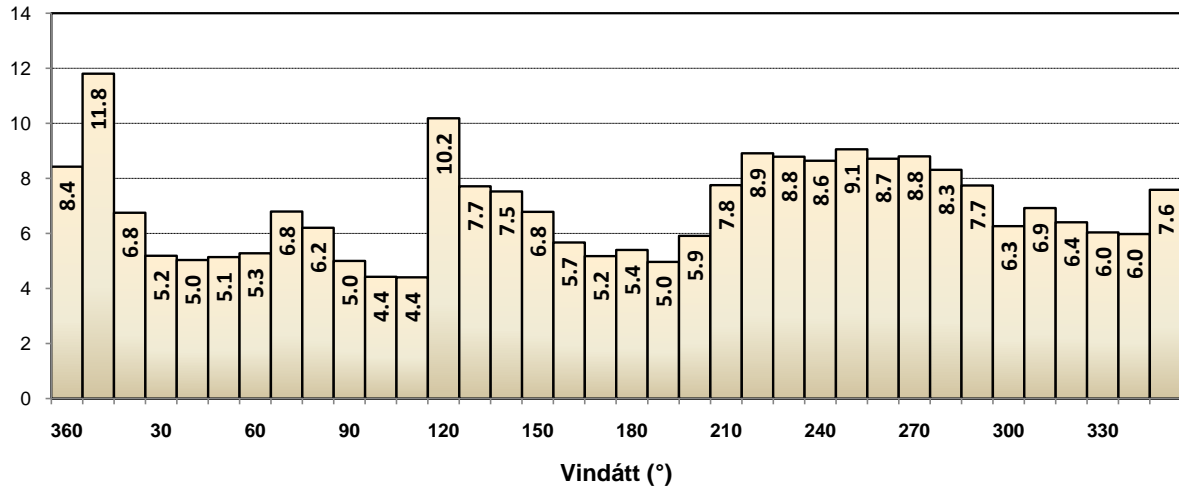
Tíðni vindátta. %
Febrúar 2008

Sjálfvirk stöð
144 athuganir á sólarhring
Heildarfjöldi athugana: 4086, 97.8%
Logn: 0.4%



m/s

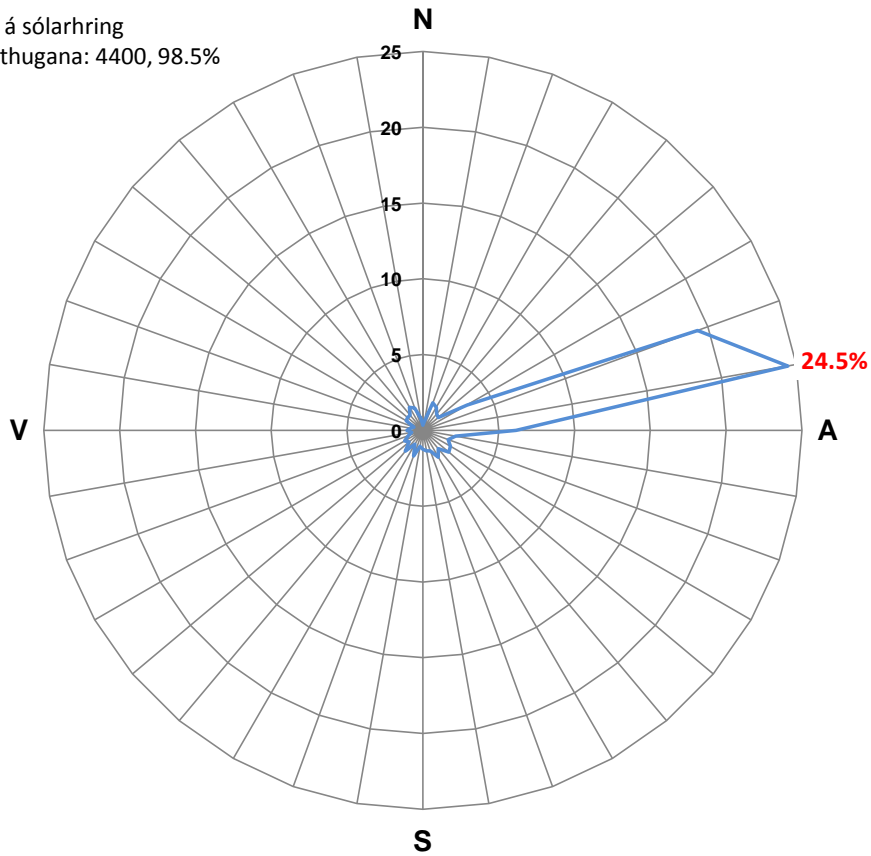
Meðalvindhraði hvernar vindáttar



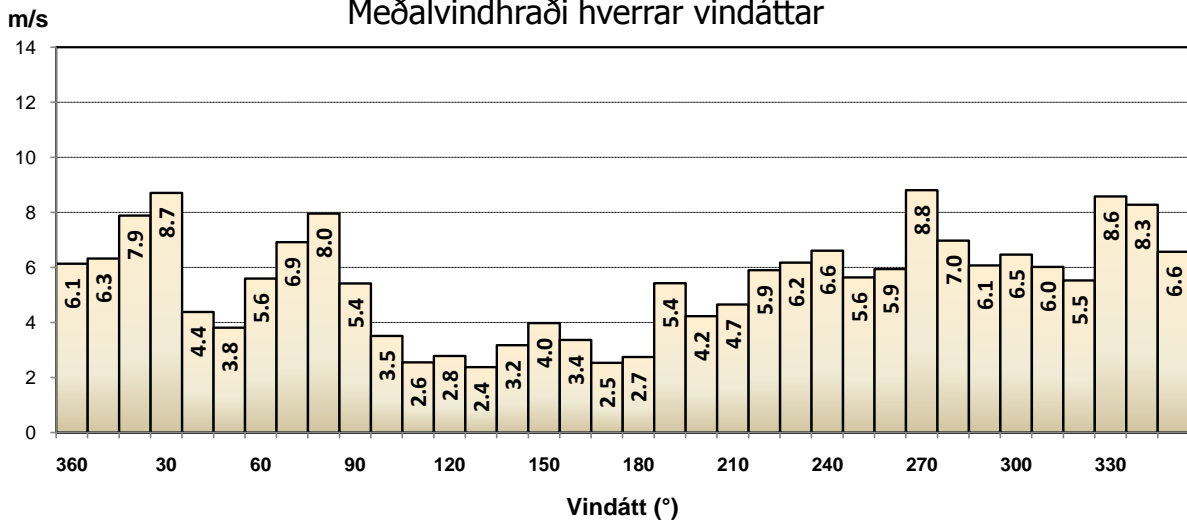
Geldinganes

Tíðni vindátta, %
Mars 2008

Sjálfvirk stöð
144 athuganir á sólarhring
Heildarfjöldi athugana: 4400, 98.5%



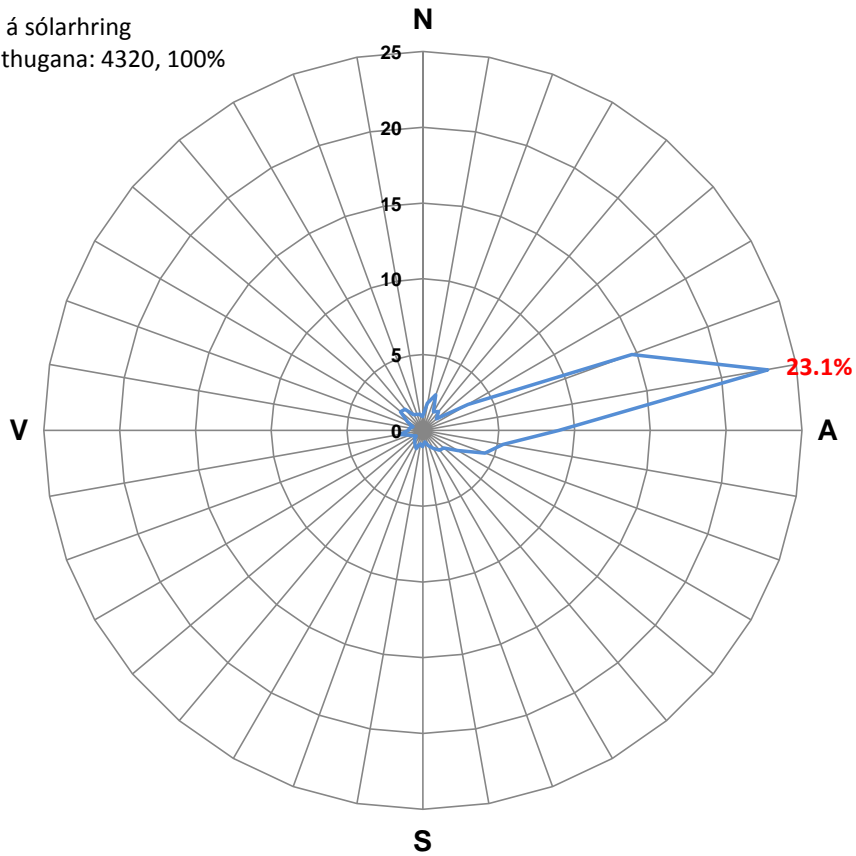
Meðalvindhraði hvernar vindáttar



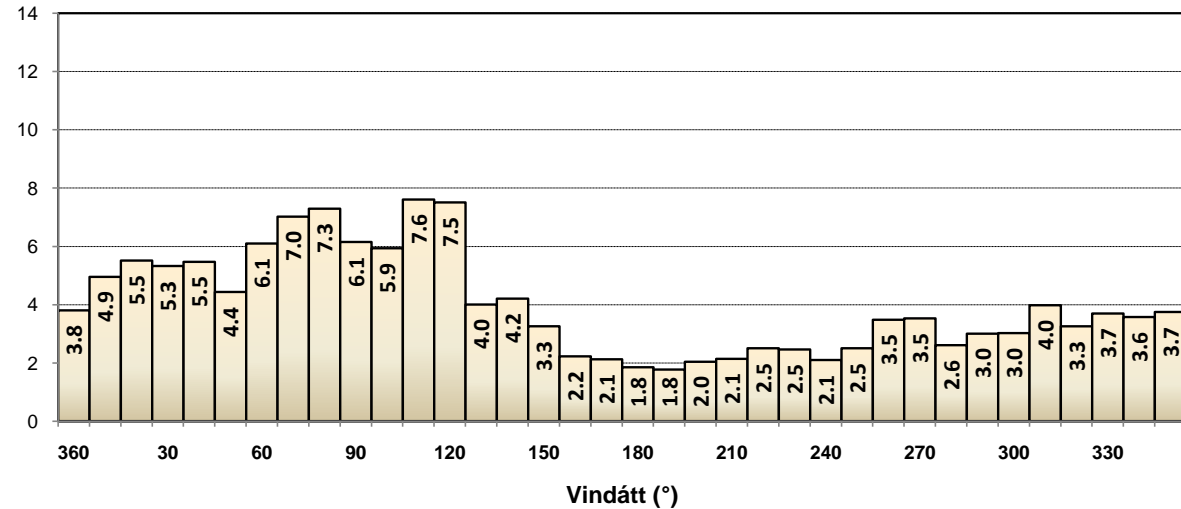
Geldinganes

Tíðni vindáttá, %
Apríl 2008

Sjálfvirk stöð
144 athuganir á sólarhring
Heildarfjöldi athugana: 4320, 100%
Logn: 1.5%



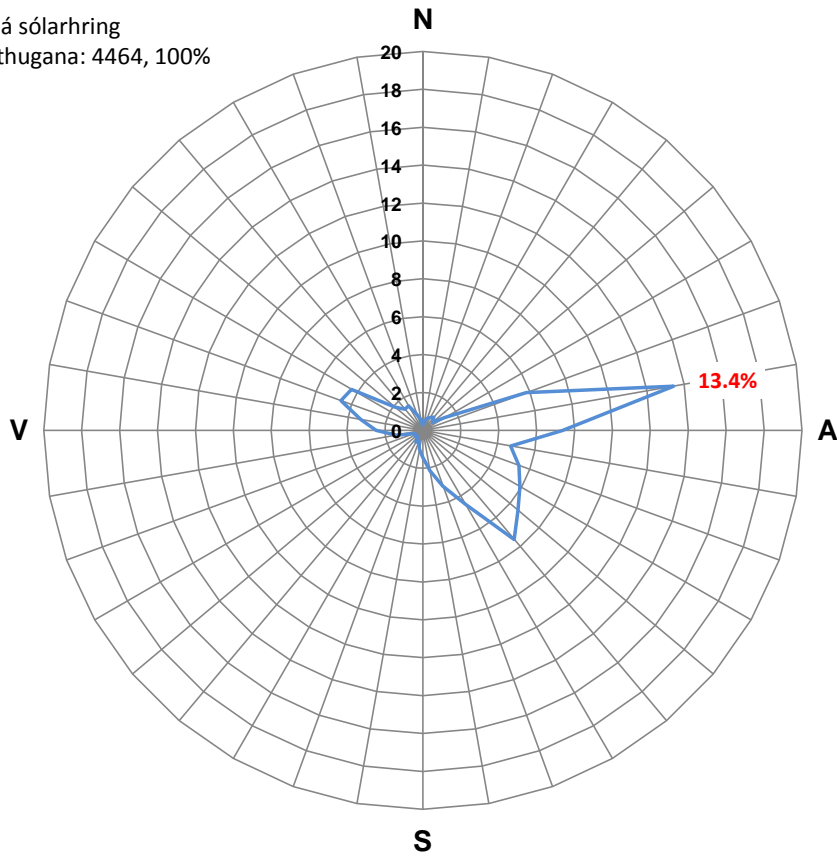
m/s Meðalvindhraði hvernar vindáttar



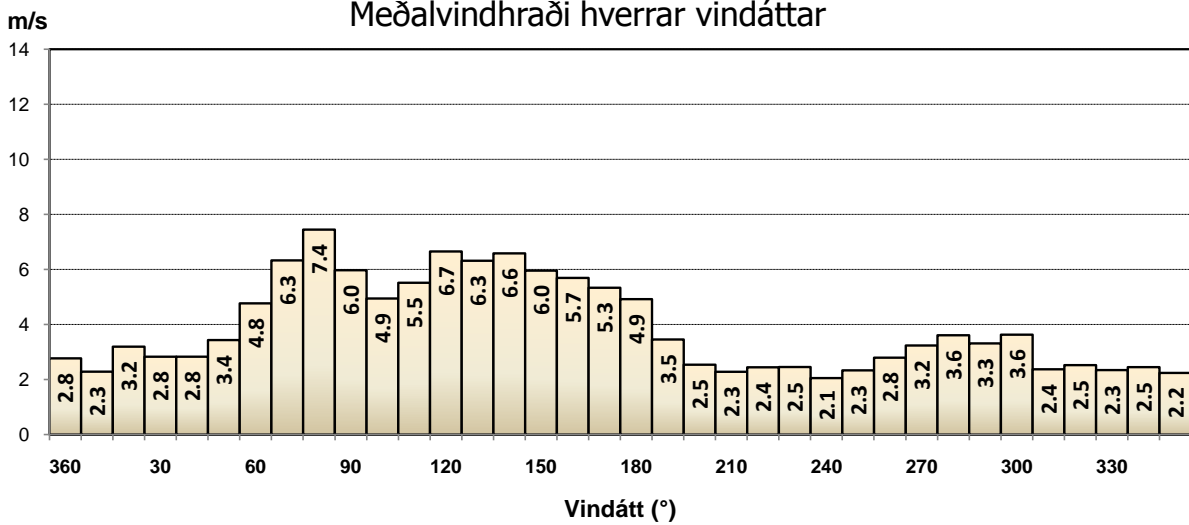
Geldinganes

Tíðni vindáttá. %
Maí 2008

Sjálfvirk stöð
144 athuganir á sólarhring
Heildarfjöldi athugana: 4464, 100%
Logn: 0.4%



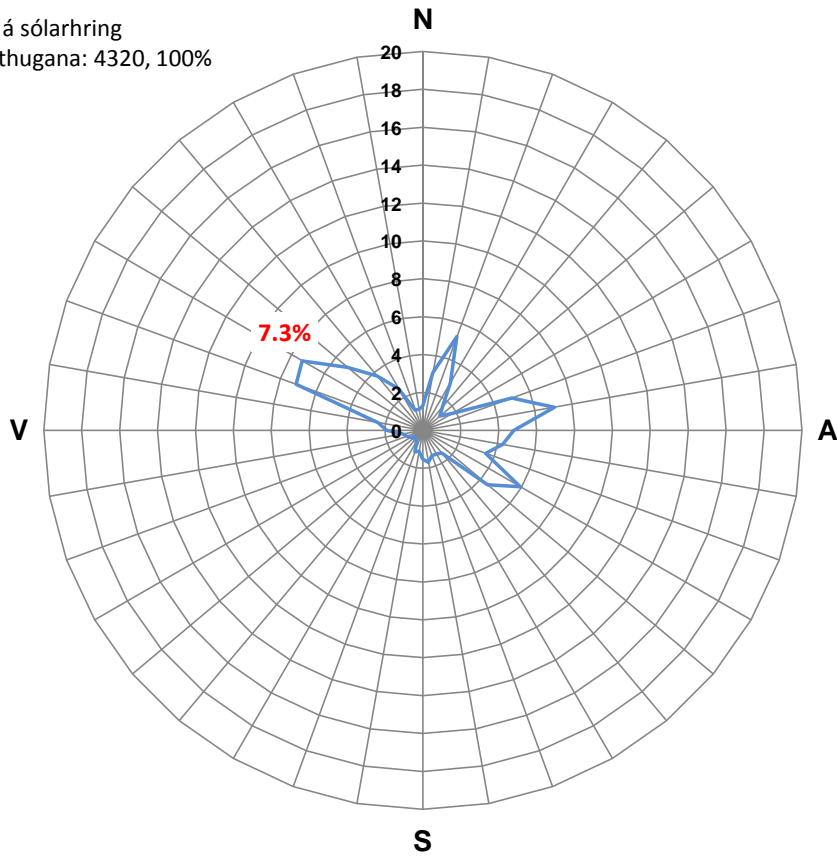
Meðalvindhraði hvernar vindáttar



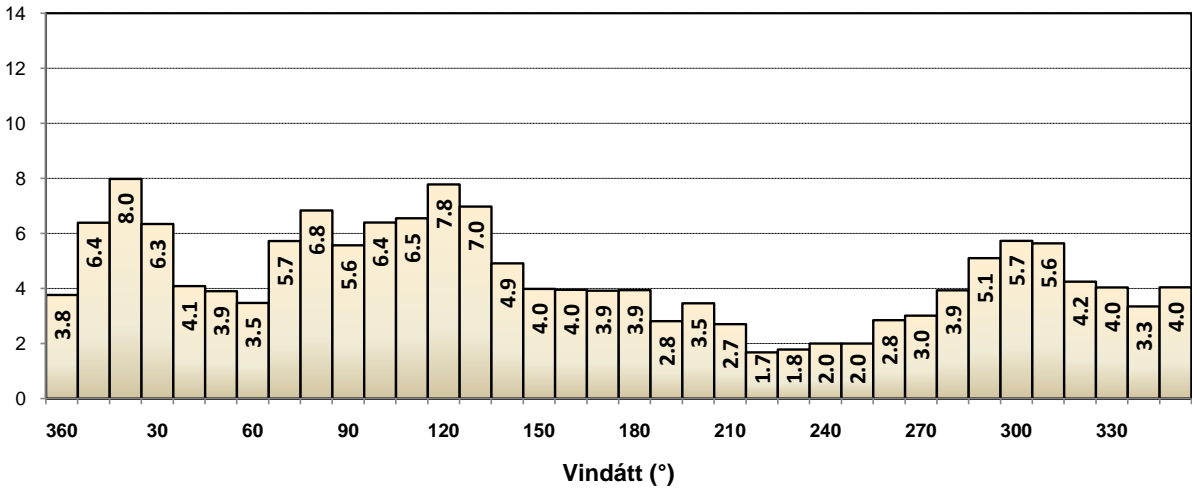
Geldinganes

Tíðni vindáttá, %
Júní 2008

Sjálfvirk stöð
144 athuganir á sólarhring
Heildarfjöldi athugana: 4320, 100%
Logn: 0.8%



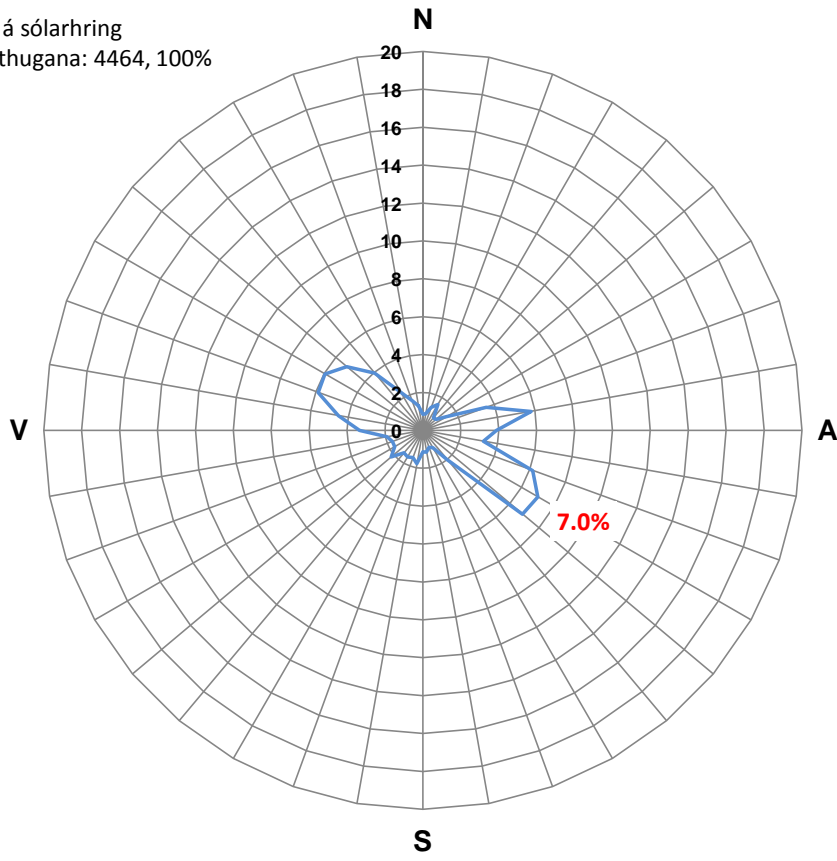
Meðalvindhraði hvernar vindáttar



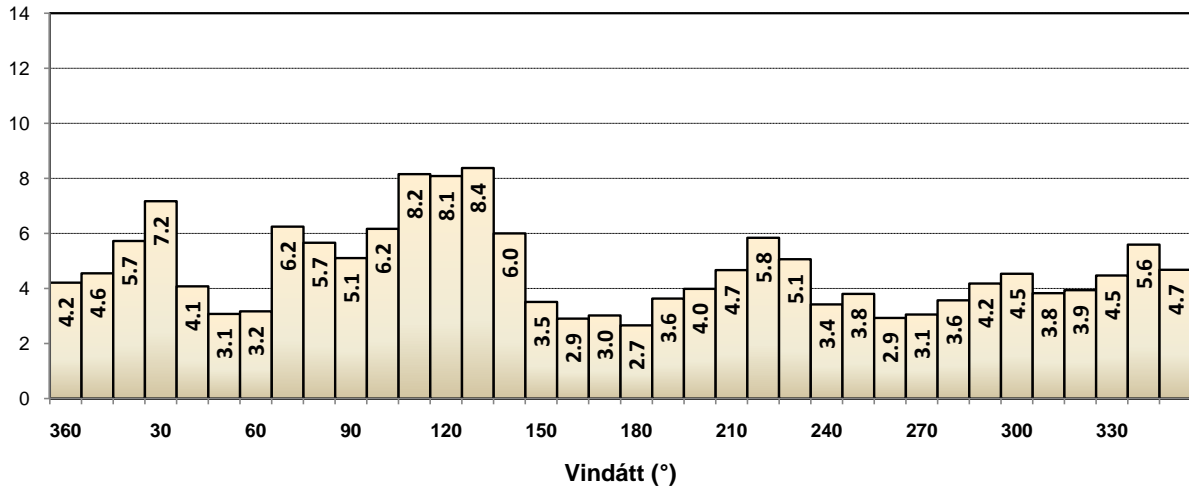
Geldinganes

Tíðni vindáttá, %
Júlí 2008

Sjálfvirk stöð
144 athuganir á sólarhring
Heildarfjöldi athugana: 4464, 100%
Logn: 1.1%



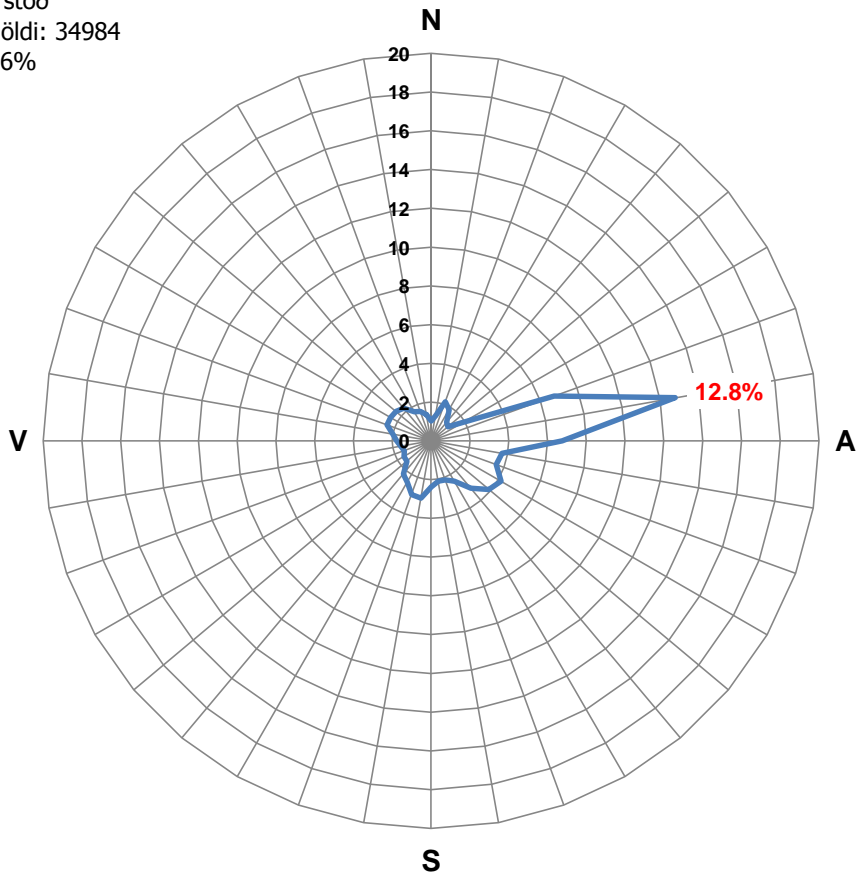
m/s Meðalvindhraði hvernar vindáttar



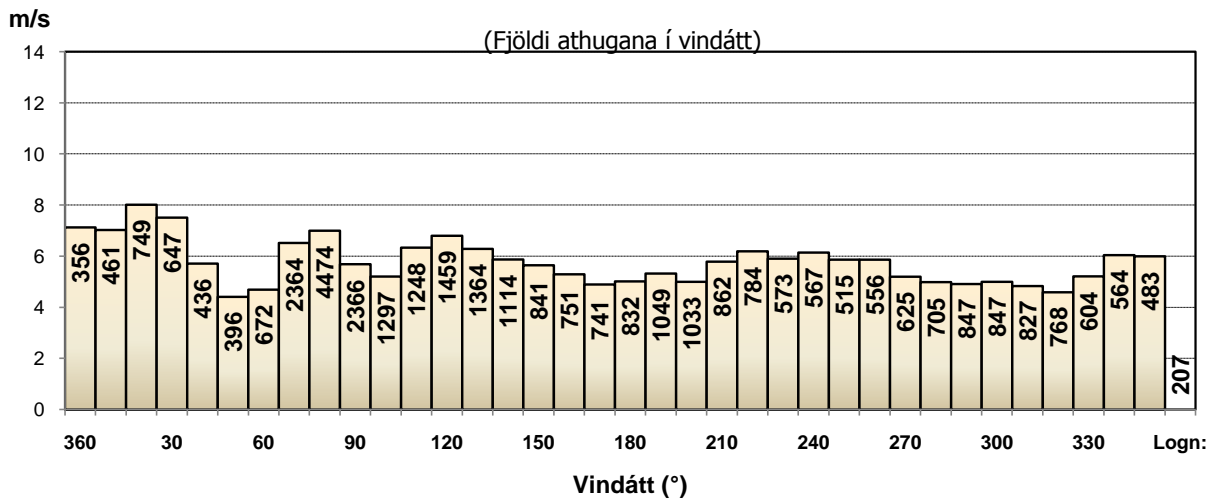
Geldinganes

Tíðni vindáttar, %
ágúst 2004 - júlí 2008

Sjálfvirk stöð
Heildarfjöldi: 34984
Logn: 0.6%



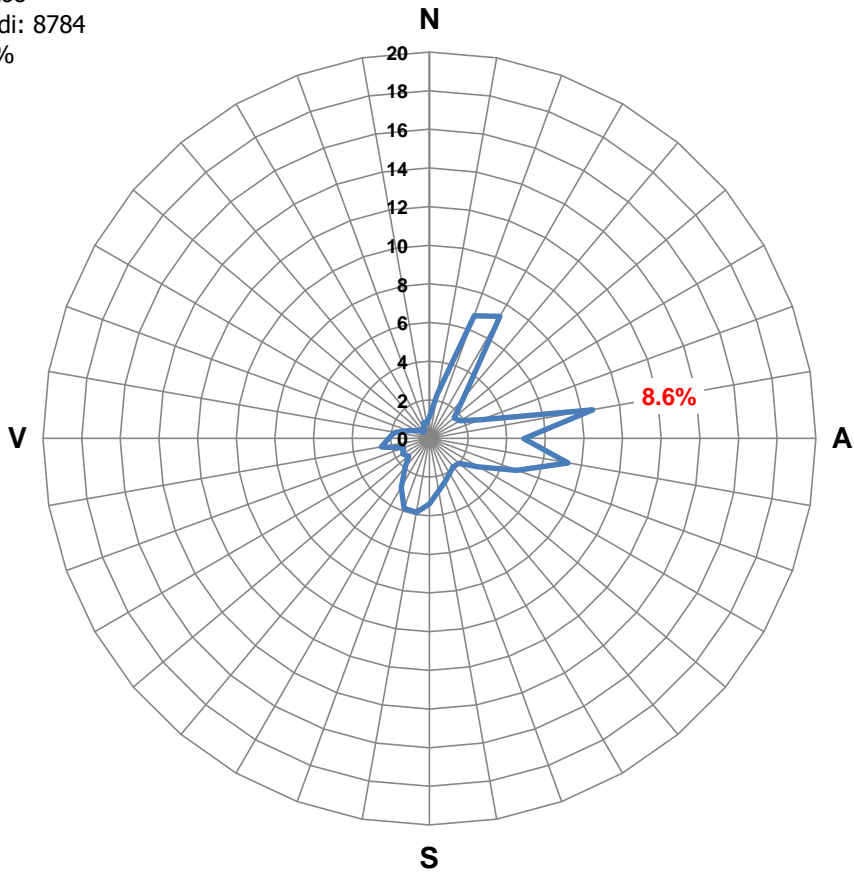
Meðalvindhraði hversrar vindáttar



Stykkishólmur

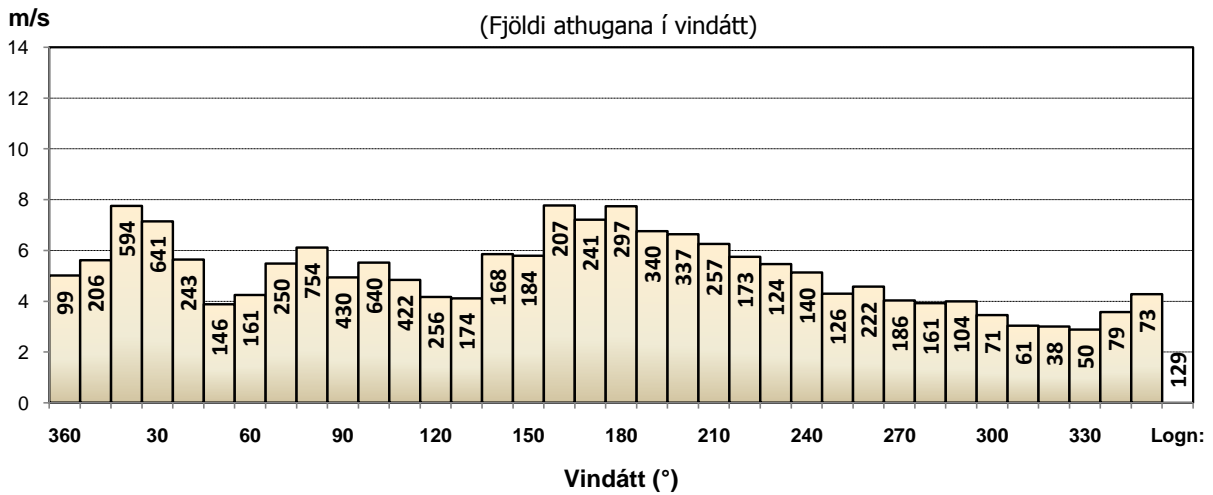
Tíðni vindáttar, %
ágúst 2007 - júlí 2008

Sjálfvirk stöð
Heildarfjöldi: 8784
Logn: 1.5%



Meðalvindhraði hversrar vindáttar

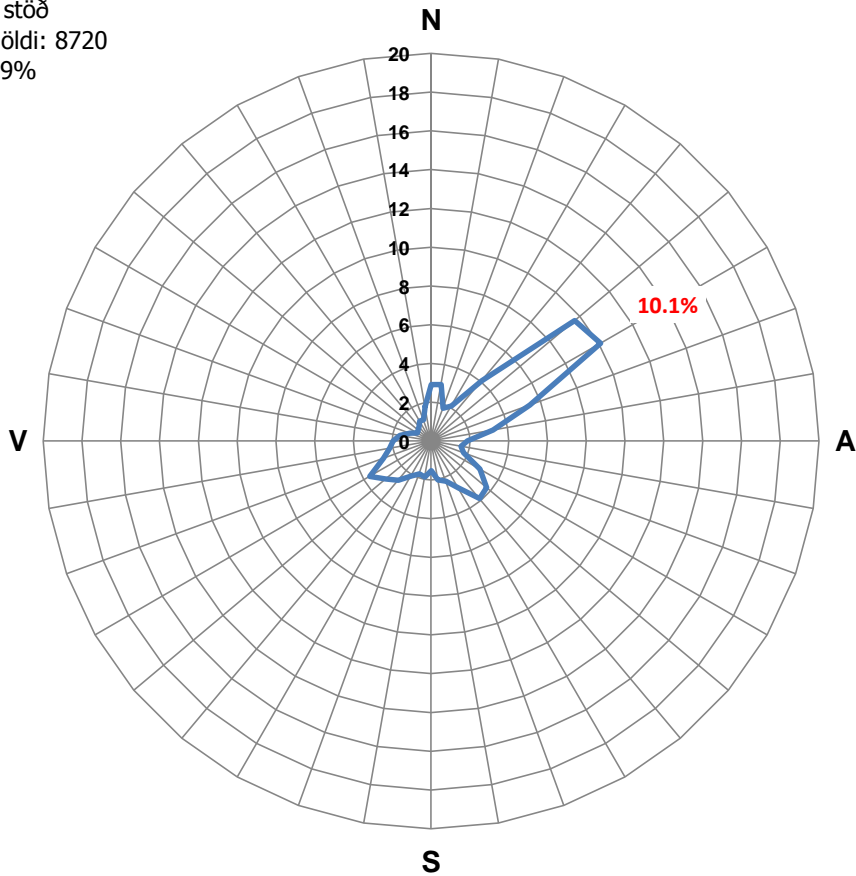
(Fjöldi athugana í vindátt)



Eyrarbakki

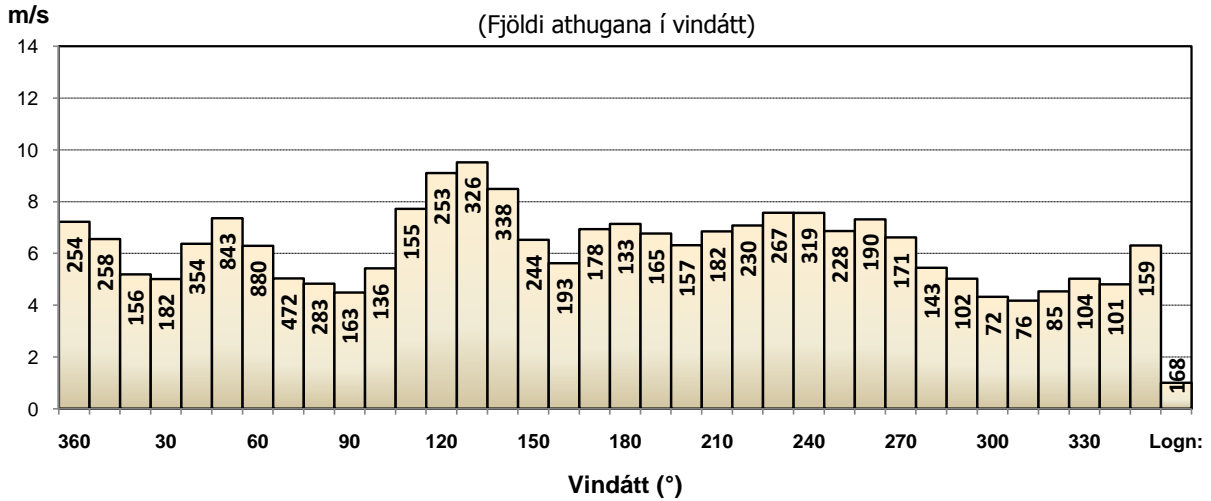
Tíðni vindáttar, %
ágúst 2007 - júlí 2008

Sjálfvirk stöð
Heildarfjöldi: 8720
Logn: 1.9%



Meðalvindhraði hvarrar vindáttar

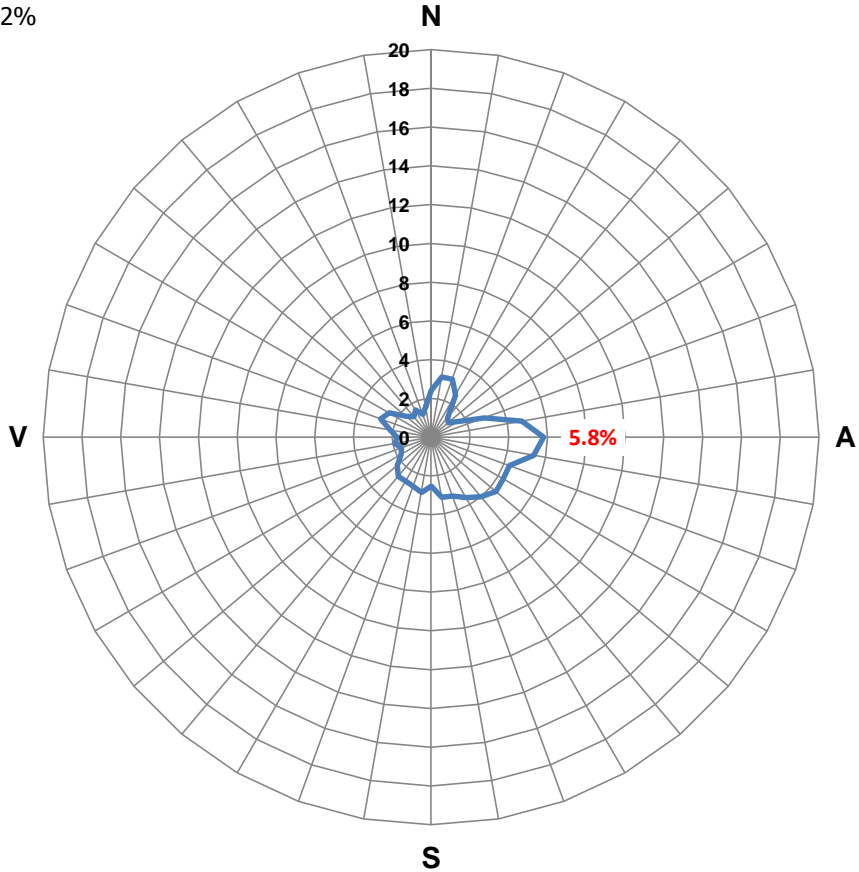
(Fjöldi athugana í vindátt)



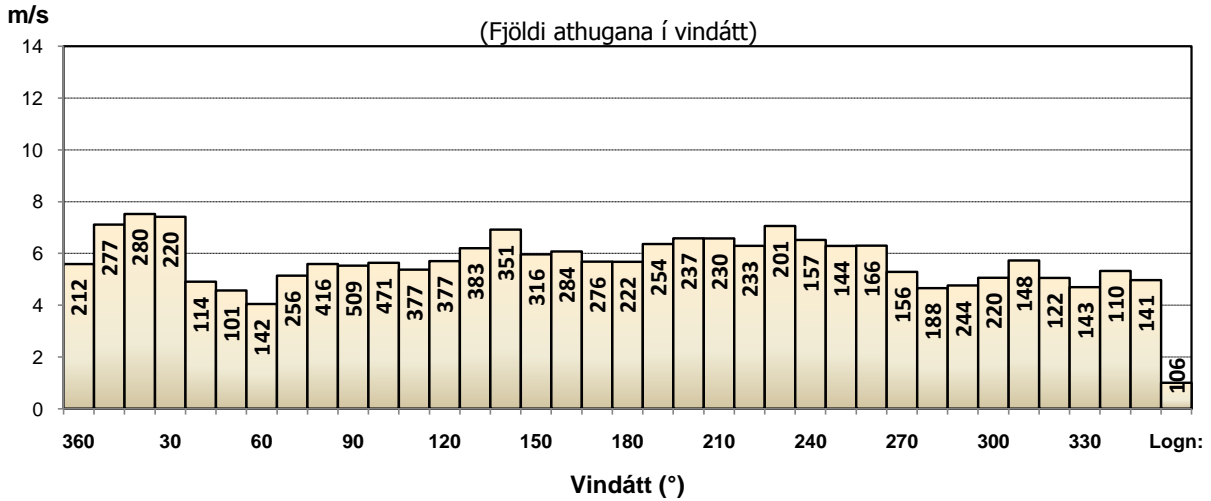
Reykjavíkurlflugvöllur

Tíðni vindáttá, %
ágúst 2007 - júlí 2008

Sjálfvirk stöð
Heildarfjöldi: 8784
Logn: 1.2%



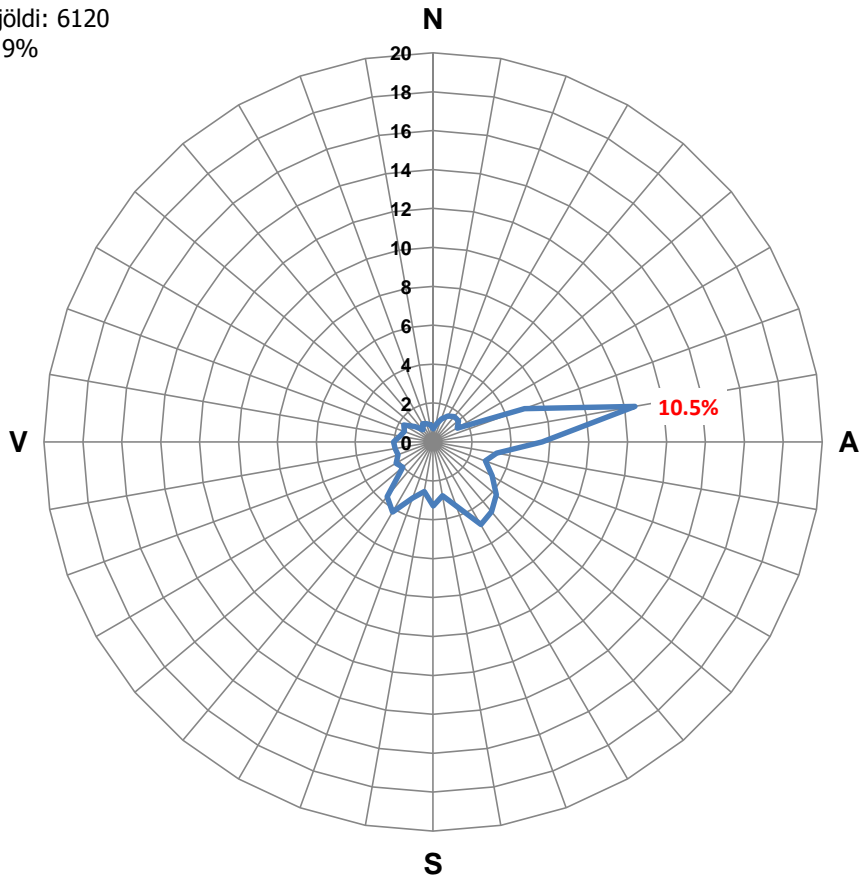
Meðalvindhraði hvers vindáttar



Korpa

Tíðni vindáttar, %
ágúst 2007 - júlí 2008

Sjálfvirk stöð
Heildarfjöldi: 6120
Logn: 2.9%



Meðalvindhraði hversrar vindáttar

