



Snjóflóð á Íslandi veturinn 2016–2017

Óliver Hilmarsson

Forsíða: Harpa Grímsdóttir við mælingar á snjóflóði sem féll undan fjórum fjallaskiðamönnum í Botnsdal í Ségandafirði 21 mars 2017. Ljósmynd: Óliver Hilmarsson.

Snjóflóð á Íslandi veturinn 2016–2017

Óliver Hilmarsson, Veðurstofu Íslands

Skýrsla nr.: VÍ 2017-011	Dags.: Október 2017	ISSN: 1670-8261	Opin <input checked="" type="checkbox"/> Lokuð <input type="checkbox"/> Skilmálar:
Heiti skýrslu / Aðal- og undirtitill: Snjóflóð á Íslandi veturinn 2016–2017		Upplag: 40 Fjöldi síðna: 62 Framkvæmdastjóri sviðs: Ingvar Kristinsson	
Höfundar: Óliver Hilmarsson		Verkefnisstjóri: Harpa Grímsdóttir Verknúmer: 4351–0–0001	
Gerð skýrslu/verkstig:		Málsnúmer:	
Unnið fyrir:			
Samvinnuaðilar:			
Útdráttur: Veturinn 2016–2017 var hlýr og snjóléttur, sérstaklega fyrri hluti vetrar. Fá illviðri gengu yfir landið og var aldrei lýst yfir hættustigi vegna snjóflóðahættu í byggð. Einu sinni var lýst yfir óvissustigi hluta úr degi vegna mögulegrar snjóflóðahættu á Kirkjubæjarklaustri. Lítill snjór var í fjöllum á landinu en heldur bætti á snjó þegar líða tók á veturinn og náði snjódýpt hámarki í apríl víðast hvar. Einungis fjögur snjóflóð lokuðu vegum þennan vetur og tvær aurskriður. Ekkert snjóflóð lokaði veginum um Súðavíkurhlíð sem er óvenjulegt. Snjóflóð ollu talsverðum vandræðum fyrir fjallafólk og lést einn maður í snjóflóði þennan vetur og fjórir til viðbótar slösuðust. Snjóflóð ollu engu tjóni á mannvirkjum.			
Lykilorð: Snjóflóð, snjóalög, tíðarfar, snjóflóðaaðstæður, snjódýptarmælingar, snjóflóðavakt, snjóflóðahrinur, snjóflóðaannáll, annáll		Undirskrift framkvæmdastjóra sviðs: <i>A. U. Þóris B. Jónasdóttir</i> Undirskrift verkefnisstjóra: <i>Harpa Grímsdóttir</i> Yfirfarið af: SG	

Efnisyfirlit

1. INNGANGUR	7
2. YFIRLIT OFANFLÓÐAVAKTAR	7
3. SNJÓFLÓÐAYFIRLIT OG VÖKTUN SNJÓFLÓÐAHÆTTU	13
3.1 Skráning snjóflóða	13
3.2 Snjóflóðahrinur vetrarins	14
3.3 Óvissustig og rýmingar	15
3.4 Snjóflóð á vegi	15
3.5 Snjóflóð af mannavöldum.....	16
3.6 Snjódýptarmælingar	19
4. HELSTU SNJÓFLÓÐ VETRARINS	21
4.1 Esja 28. jánúar.....	22
4.2 Botnsdalur 21. mars	24
4.3 Esja 23. apríl	26
HEIMILDIR.....	28
VIÐAUKI I. SNJÓDÝPTARMÆLINGAR.....	29
VIÐAUKI II. SKRÁÐ SNJÓFLÓÐ VETURINN 2015–2016.....	32

Töfluskrá

Tafla 1. Fjöldi snjóflóðaskráninga og gerð snjóflóða veturinn 2016–2017 og næstu tvo vetur á undan. Neðst í töflunni er sýnt hve mörg flóð voru af stærð 3 eða stærri. 13

Tafla 2. Fjöldi snjóflóða sem lokuðu vegum á þeim svæðum þar sem Veðurstofan gefur út snjóflóðaspá..... 15

Tafla 3. Ofanflóð veturinn 2016–2017 sem féllu yfir vegi og lokuðu þeim. Ekki er tiltekin stærð á aurskriðum eða grjóthruni. 16

Tafla 4. Snjóflóð af mannavöldum veturinn 2016–2017. G: Göngumaður, S: Skíðamaður V: Vélsleði, T: Snjótroðari, M: Af mannavöldum/ótilgreint..... 16

Myndaskrá

Mynd 1. Horft frá Þjóðvegi 1 og upp eftir aurskriðunni sem féll í Berufirði 11. nóvember. Skriðan lokaði veginum og flutningabíll á suðurleið festist í henni.8

Mynd 2. Harpa Grímsdóttir í brotstálsgrýfju snjóflóðsins sem féll undan skíðamönnum í Botnsdal 21. mars. 10

Mynd 3. Aurskriðan í Þófalæk á Seyðisfirði. Aur og drulla fór inn í kjallara hússins sem er á miðri mynd. 12

Mynd 4. Snjódýpt ofan Súðavíkur veturinn 2016–2017. Hæð stika ofan sjávarmáls er tilgreind aftan við stikunafn.	19
Mynd 5. Snjódýpt ofan Siglufjarðar veturinn 2016 – 2017. Hæð stika ofan sjávarmáls er tilgreind aftan við stikunafn.	20
Mynd 6. Snjódýpt í Tröllagili ofan Neskaupstaðar veturinn 2016 – 2017. Hæð stika er tilgreind aftan við stikunafn.	20
Mynd 7. Mismunandi nákvæmni á útlínum snjóflóða.	21
Mynd 8. Veðuraðdragandi snjóflóðsins í Grafardal í Esju, 28. janúar. Línuritín sýna hitastig og úrkomu í Reykjavík og vind á Skálafelli.	22
Mynd 9. Útlínur snjóflóðsins í Esjunni 28. janúar. Gönguleiðin uppá Hátind liggur eftir hryggnum sem ber við himinn. Göngumennirnir þrír settu flóðið af stað í þrönga gilinu vinstra megin á myndinni en annað lítið flóð var austan við þá. Rauði krossinn sýnir hvar hinn látni fannst. Ljósmynd: Gísli Símonarson.	23
Mynd 10. Horft niður eftir flóðtungunni sem var mjó en nokkuð þykk á köflum. Ljósmynd: Ágúst Þór Gunnlaugsson.	23
Mynd 11. Veðuraðdragandi snjóflóðsins í Botnsdal í Súgandafirði 21. mars. Línuritín sýna hitastig og úrkomu á Ísafirði og vind á Þverfjalli.	24
Mynd 12. Útlína snjóflóðsins í Botnsdal. Bláa línan sýnir hvar mennirnir skíðuðu niður. Náttúrulegt flekaflóð í Kistufelli var fallið þegar mennirnir gengu upp og er merkt með brotinni línu.	25
Mynd 13. Brotstálsgrýfja snjóflóðsins í Botnsdal. Flóðið brast á veiku lagi milli gamla snævarins og nýrri vindfleka á um 48 cm dýpi.	25
Mynd 14. Veðuraðdragandi snjóflóðsins í Esju 23. apríl. Línuritín sýna hitastig og úrkomu í Reykjavík og vind á Skálafelli.	26
Mynd 15. Útlínur snjóflóðsins við Rauðhamra í Esjunni. Rauða línan sýnir hvar fótspor mannsins fundust.	27
Mynd 16. Snjóflóðið við Rauðhamra var ekki stórt en féll niður grýtta og snjólitla fjallshlíð.	27

1. Inngangur

Annáll þessi nær yfir öll skráð snjóflóð frá 1. september 2016 til 1. september 2017. Flest flóðanna eru skráð af starfsfólki Veðurstofunnar og Vegagerðarinnar og er ljóst að fjölmörg flóð falla á ári hverju án þess að eftir þeim sé tekið eða þau skráð.

Í annálnum er fyrst yfirlit yfir helstu atburði eins og óveður, snjóflóð og skriðuföll, rýmingar og annað sem viðkemur störfum Ofanflóðaflóðavaktar Veðurstofu Íslands. Síðan er fjallað um helstu snjóflóð og snjóflóðahrinur, óvissustig og rýmingar, lokanir á vegum, flóð af mannavöldum, tjón og fleira. Nokkur snjóflóð eru tekin sérstaklega fyrir og þeim gerð betur skil. Í viðauka II er listi yfir allar snjóflóðafærslur vetrarins sem eru skráðar í gagnagrunn Veðurstofunnar. Myndir sem ekki eru merktar myndatökumanni voru teknar af starfsmönnum Veðurstofunnar.

2. Yfirlit ofanflóðavaktar

Í þessum kafla er farið yfir helstu atburði eins og óveður, snjóflóð og skriðuföll, rýmingar og annað sem viðkemur störfum Ofanflóðaflóðavaktar Veðurstofu Íslands. Hver mánuður er tekin fyrir frá september 2016 til ágúst 2017.

September

Úrkomusamt var á landinu í septembermánuði og hlýtt. Helgina 9–11. gekk lægð vestur yfir landið með mikilli rigningu á norðanverðum Vestfjörðum, Norðurlandi og Austfjörðum. Önnur lægð olli einnig mikilli rigningu á Ströndum og á SA-landi dagana 21–22. september. Skriðuvakt Veðurstofunnar fylgdist með aðstæðum í þessum vatnsveðrum vegna mögulegra skriðufalla og vatnavaxta en ekki hlutust af nein teljandi vandræði.

Október

Mánuðurinn var sérlega hlýr og víða á landinu sá hlýjasti síðan mælingar hófust. Úrkoma var óvenjumikil um landið sunnan- og vestanvert. Leifar af fellibyllum Matthew gekk yfir landið 11–12. október með miklu vatnsveðri á sunnan- og vestanverðu landinu og fréttist af nokkrum aurskriðum og grjóthruni. Þar ber helst að nefna aurskriðu sem féll úr Sandeyrargili á Hrafseyrarhlíð þann 12. sem lokaði veginum um tíma og berghrun í Tónni í Dyrhólaey sama dag.

Í lok mánaðararins hafði snjór safnast í gil víða á Norðurlandi og var fyrsta snjóflóð vetrarins skráð þann 28. í Tungudal vestan Dalvíkur.

Þann 31. brotnaði staur í Hrafseyrarlínu í Arnarfirði, vegna grjóthruns og varð rafmagnslaust á Þingeyri um tíma.

Nóvember

Lítill sem enginn snjór var í fjöllum í byrjun mánaðarins. Jarðvegur á Austfjörðum var víða gegnsósa eftir þrálátar rigningar um haustið og ekkert frost var í jörðu í fjallahæð. Um kvöldið þann 11. gerði úrhellisrigningu í norðanverðum Berufirði og féllu fjölmargar aurskriður í kjölfarið úr fjallinu milli Krossgerðis og Streitis. Flutningabíll á suðurleið ók inn í eina skriðuna sem fallið hafði yfir Þjóveg 1 á um 20 metra kafla. Að sögn ábúanda á Núpi í Berufirði gerði algert skýfall um kvöldið og fljótlega á eftir heyrðust stanslausar drunur þegar skriðurnar tóku að falla.



Mynd 1. Horft frá Þjóðvegi 1 og upp eftir aurskriðunni sem féll í Berufirði 11. nóvember. Skriðan lokaði veginum og flutningabíll á suðurleið festist í henni.

Veturinn gerði vart við sig um miðjan mánuðinn með útsynningi og éljaveðri á Suður- og Vesturlandi. Síðar snérist vindur til norðurs og undir lok mánaðarins hafði snjóað í flestum landshlutum.

Desember

Skaplegasta veður var lengst af í desember og lítil snjór á landinu. Þann 12. féllu þrjár stórir grjóthnullungar á veginn um Álftafjörð, gegnt Súðavík en hægt var að aka veginn.

Eftir milt haust gerði veturinn aftur vart við sig yfir jólahátíðina með skammvinnri norðan- og norðaustanátt. Aðfaranótt 24. desember féll snjóflóð á Ólafsfjarðarveg í farvegi 38 og lokaði veginum. Annars olli þetta veður litlum vandræðum og engin hætta skapaðist í byggð.

Undir lok mánaðarins hlýnaði aftur með suðlægum áttum og féllu þá votar spýjur víða á Vestfjörðum, Norðurlandi og Austfjörðum. Tvö krapaflóð féllu í botni Súgandafjarðar fyrir ofan bæina Botn og Birkihlíð. Annað flóðið fór yfir og rétt niður fyrir Súgandafjarðarveg veg þannig að hann lokaðist en ábúandi á Birkihlíð hreinsaði krapann af veginum með gröfu fljótlega eftir að flóðið féll. Spýjur féllu einnig í Súðavíkurlíð og fór taumur af einu flóði inn á veginn en lokaði honum ekki. Þann 28. féll aurskriða skammt utan við Kleifar í Skötufirði og yfir veg en lokaði honum ekki.

Janúar

Veður var milt í janúar og lítið um illviðri. Snjó tók upp víða á landinu eftir hlákukafla og aldrei skapaðist hætta í byggð né sett á óvissustig.

Aftakalítið norðan vetrarveður gerði 9–11. janúar á Vestfjörðum, Norðurlandi og Austfjörðum. Það sem helst bar til tíðinda í þessu veðri var að snjóflóð féll á Ströndinni skammt utan Siglufjarðar skömmu eftir miðnætti þann 11. og lokaði Siglufjarðarvegi. Ökumaður sem komst ekki áleiðis vegna flóðsins fékk aðstoð lögreglu við að komast til byggða.

Þann 14. setti brettafólk af stað lítið flekaflóð rétt ofan við Norðurbakkann í Hlíðarfjalli. Flóðið fór stutt niður en náði inn á merkta skíðaleið.

Þann 28. janúar féll snjóflóð undan göngumönnum í Grafardal í Esjunni. Flóðið fór af stað ofarlega í þröngu gili skammt vestan við fremur fáfarna gönguleið uppá Hátind. Björgunar-sveitir fengu tilkynningu um flóðið skömmu fyrir klukkan 17:00 og fljótlega fundust tveir mannanna í brattri hlíð fyrir neðan flóðið. Mennirnir sem slösuðust báðir voru fluttir burtu með þyrlu Landhelgisgæslunnar. Síðar um kvöldið fannst svo þriðji maðurinn sem hafði látist vegna áverka sem hann hafði hlotið í fallinu niður grýtta fjallshlíðina.

Sama dag og flóðið féll í Esjunni barst tilkynning um flekaflóð sem féll undan manni sem ók á vélsleða upp bratta brekku skammt frá Eyjafjallajökli. Náði maðurinn að koma sér undan flóðinu og engan sakaði.

Febrúar

Hlýtt var á landinu í febrúar, vætusamt og lítið um vetrarveður. Þann 9. gerði SA-hvassvirði á SA-landi og Austfjörðum með hlýindum og mikilli úrkomu. Lækir flæddu víða yfir bakka sína og fór vatn m.a. yfir veg við Naustá í Fáskrúðsfirði, Breiðdal, Berufirði og í Skriðdal. Skjónu-lækur hljóp með talsverðum framburði svo moka þurfti uppúr farveginum. Skriða lokaði veginum um Vattarnes og vegur fór í sundur í Suðurdal í Fljótdalshéraði vegna vatnavaxta.

Um miðjan mánuðinn var lítill snjór í fjöllum og mat á snjóflóðahættu til fjalla var á grænum fyrir norðanverða Vestfirði og Austfirði. Heldur meiri snjór var á Tröllaskaga en þó með allra minnsta móti.

Eftir miðjan febrúar kólnaði heldur í veðri og vindur snérist úr suðlægum í norðlægar áttir. Vindur var lítill og víða myndaðist yfirborðshrím í fjöllum.

Þann 23. kyngdi niður snjó á Suðurlandi og við Kirkjubæjarklaustur var snjódýpt víða um 60–70 cm. Íbúðabyggðin er mjög nálægt brattri en lágri hlíð og var lýst yfir óvissustigi um tíma vegna hættu á votum flekaflóðum.

Þann 24. hvessti með SA-átt um land allt og fylgdi talsverð úrkoma með þessu veðri. Þann 24. féll flekaflóð af mannavöldum í Suðurdalnum í Hlíðarfjalli. Þrír menn bárust með flóðinu en engan sakaði. Náttúruleg flóð féllu einnig í Hlíðarfjalli um þetta leyti og víðar á Norðurlandi. Á Vestfjörðum bárust fréttir af tíðum „vúmp“ hljóðum í snjóþekjunni í Seljalandsdal sem er merki um veikleika í snjónum.

Mars

Hitastig í mars var nokkuð nærri meðallagi og langir góðviðriskafar. Lítill snjór var í fjöllum en engu að síður mjög varasamar aðstæður fyrir fjallafólk. Fréttir af flekaflóðum af mannavöldum og veikum snjólögum voru tíðar og snérist vaktastarf þennan mánuð fyrst og fremst um að fylgjast með aðstæðum í fjalllendi. Engin óveður gengu yfir landið og aldrei skapaðist hætta í byggð.

Blíðskaparveður var í byrjun mánaðarins og talsvert frost víða á landinu. Þann 1. féllu tvö flóð af mannavöldum á norðanverðum Vestfjörðum. Annað flóðið brast undan snjóþekktum manni sem gekk upp þröngt og bratt gil í Seljalandsdal. Hitt flóðið féll undan vélsleða í Korpudal í Önundarfirði. Bæði flóðin voru lítil en hefðu þó getað slasað fólk.

Froststillur héldu áfram fyrri hluta mars mánaðar og mátti sjá snoturt yfirborðshrím víða upp til fjalla á landinu. Á Tröllaskaga mátti sjá breiður af allt að 4 cm stórum kristöllum, sérstaklega í hlíðum sem voru í skugga fyrir sterkustu sólargeisluninni. Síðar í mánuðinum fannst þetta yfirborðshrím vel varðveitt undir nýrri snjó sem skapaði varasamar aðstæður fyrir fjallafólk.



Mynd 2. Harpa Grímsdóttir í brotstálsgrýfju snjóflóðsins sem féll undan skíðamönnum í Botnsdal 21. mars.

Dagana 19–21. féllu fjöldi flekaflóða á Tröllaskaga og Flateyjarskaga, bæði náttúruleg og flóð af mannavöldum. Þann 20. sást um 1,5 km breitt brotstál frá Hestskarðshnjúki við Siglufjörð, undir Hestskarð og langleiðina að Pallahnjúki. Snjóbrettafólk setti af stað flekaflóð þann 21.3 við skíðasvæðið á Siglufirði, þegar tveir úr fjögurra manna hópi skáru brekkuna undir Grashólabrún. Bárust mennirnir með flóðinu niður hlíðina en grófust ekki. Annar þeirra virkjaði loftpúðapoka sem hann bar.

Þann 19. voru jörgunarsveitir Slysavarnafélags Landsbjargar á Austurlandi kallaðar að Fjarðarhöllinni á Reyðarfirði. Mikill snjór hafði runnið af þaki hallarinnar og talið var hugsanlegt að börn sem þar voru að leik hefðu orðið undir snjónum. Vel gekk að leita í snjónum umhverfis húsið og klukkustund eftir að útkallið barst var björgunarsveitarfólk búið að fínkempa svæðið og leita af sér allan grun.

Á Vestfjörðum féllu fá náttúruleg flóð en veikt lag fannst í snjógryfjum sem benti til snjóflóðahættu. Þann 21. settu fjórir fjallaskíðamenn af stað meðalstórt flekaflóð í Botnsdal í Súgandafirði. Þrír mannanna bárust með flóðinu sem var um 400 m breitt og einn þeirra slasaðist á hné.

Skammvinnur sunnan stormur gekk yfir landið þann 24. með hlýindum og rigningu í fjallahæð. Daginn eftir kólnaði með SV-átt, snjókomu og skafrenningi og féll nokkuð breitt flekaflóð úr fjallsbrúninni í Hlíðarfjall.

Apríl

Í byrjun apríl var enn snjólétt á landinu. Nánast snjólaust var ofan við Patreksfjörð, Tálknafjörð og Bíldudal og lítill snjór var á norðanverðum Vestfjörðum. Á Norðurlandi og Austfjörðum var sömuleiðis mjög snjólétt og enginn snjór að ráði fyrir en í nokkur hundruð metra hæð. Talsvert bætti á snjó í apríl sem var kærkomið fyrir skíðasvæði landsins og fólk sem stundar vetrarfjallamennsku.

Dagana 3–4. apríl gekk lægð yfir landið, fyrst með sunnanátt og hlýindum en svo snérist vindur í NA-átt með éljagangi. Margar votar spýjur og lítil flóð féllu á Vestfjörðum á hefðbundnum stöðum eins og Kirkjubólshlíð og Súðavíkurhlíð. Ekkert flóðanna náði þó inn á veg.

Þann 7. kom fjallaskíðahópur að snjóflóði í Botnsdal í Súgandafirði sem féll á sama stað og snjóflóðið sem hrifsaði með sér þrjá skíðamenn 21. mars. Flóðið féll á meðan hópurinn var á skíðum innar í dalnum.

Talsvert bætti á snjó á Vestfjörðum og Norðurlandi dagana fyrir páska og almennt var góð binding við eldri snjó á Vestfjörðum og Austfjörðum en staðbundnir veikleikar á Norðurlandi. Þann 13. féll stórt flóð undan skíðamönnum í vesturvísandi hlíð Vatnsendahnjúks og bárust tveir skíðamenn með flóðinu. Báðir skíðamennirnir virkjuðu loftpúðapoka sem þeir báru og sakaði ekki. Um svipað leyti féll lítill en þykkur fleki í skarðinu ofan Bungulyftu á Siglufirði. Þrálátir NA-éljabakkar voru á annesjum Norðanlands og oft tvísýnt með snjóflóðahættu á Siglufjarðarvegi og Ólafsfjarðarvegi. Engin flóð féllu á þessa vegi í mánuðinum en þann 14. féll hinsvegar snjóflóð á veginn um Hvalnesskriður og lokaði honum. Ekki er gert mat á snjóflóðahættu fyrir veginn um Hvalnesskriður.

Þann 17. gekk SA-stormur yfir landið með rigningu á láglendi en snjókomu til fjalla. Fá snjóflóð féllu í þessu veðri en þann 19. féllu nokkur lítil flóð á Vestfjörðum, Norðurlandi og Austfjörðum í kjölfar hlýinda.

Sumardaginn fyrsta þann 20. ríktu vetraraðstæður á landinu með SV-skafrenningi og éljum til fjalla og þéttum úrkomubökkum. Þessi nýi snjór var sérlega varasamur og við tók hrina snjóflóða af mannavöldum. Þann 21. féll um 300 m breiður og 1 m þykkur fleki undan fjalla-skíðamönnum í austur vísandi hlíð Selhnjúks inn af Dalvík. Fjallaskíðamenn settu af stað fleiri snjóflóð á Norðurlandi en enginn slasaðist í þessum flóðum. Fréttir bárust af litlum flekaflóðum sem vélsleðar settu af stað á hálendinu helgina 22–23. apríl.

Þann 23. apríl slasaðist maður í snjóflóði í Esjunni. Flóðið féll í þröngu og bröttu gili í Rauðhamri sem er klettabelti ofarlega í fjallinu og utan merktra gönguleiða. Maðurinn hafði gengið af sjálfsdáðum langleiðina að gönguleiðinni við Rauðhól þegar hann fannst. Var þetta annað alvarlega snjóflóðaslysið þennan vetur í Esjunni og áminning um það að Esjan er alvöru fjall sem ferðast þarf um með gát.

Mái

Hlýtt var í maí og tíðindalítið á snjóflóðavaktinni. Einungis sex snjóflóð eru skráð þennan mánuð, ein aurskriða og eitt grjóthrun.

Þann 2. barst tilkynning um vott flekaflóð sem féll ofarlega í Hlíðarhrygg í Hlíðarfjall. Tunga flóðsins náði aðeins niður í Suðurdalinn en stöðvaðist þó vel fyrir ofan merкта skíðaleið.

NA-vorhret gerði dagana 10–11. maí en engin snjóflóð eru skráð þessa daga

Gefin var út almenn viðvörðun um skriðuhættu á Austfjörðum í kjölfarið á miklu vatnsveðri dagana 12–15. maí. Þriggja sólarhringa uppsöfnuð úrkoma á Neskaupstað fór vel yfir 300 mm og þar mældist úrkomuákefðin einnig mest eða um 22,1 mm/klst. Úrkoman féll sem snjór í fjöllum til að byrja með sem hefur líklega valdið því að lækir og ár héldust að mestu í farvegum sínum og ollu ekki vandræðum. Ein lítill aurskriða er skráð í þessu veðri sem féll fyrir ofan byggðina á Eskifirði þann 13. Vegna framkvæmda í farvegi Ljósár hafði vatni úr ánni og nærliggjandi lækjum verið veitt yfir í Hlíðarendará. Svo virðist sem rör sem átti að taka við vatni úr einum lækjanna hafi ekki ráðið við vatnsmagnið sem tók að flæða niður gildrag þar sem jarðvegur mettaðist og hljóp fram.

Maður slasaðist á fæti vegna grjóthruns í Læknisstaðarbjargi á Langanesi þann 16. maí þegar hann var að síga eftir svartfuglseggjum. Björgunarsveitir komu manningnum til aðstoðar sem hafði fótbrotnað.



Mynd 3. Aurskriðan sem féll í Þófalæk á Seyðisfirði aðfaranótt 24. júní. Aur og drulla fór inn í kjallara hússins sem er á miðri mynd.

Júní

Gefin var út almenn viðvörðun um skriðuhættu á Austfjörðum í NA-hvassvirðri dagana 23-25. júní. Miklir vatnavextir urðu í þessu veðri og voru ár og lækir víða í foráttuvexti. Í Vopnafirði féllu litlar skriður sem ollu engu tjóni. Á Seyðisfirði féllu fjórar skriður í firðinum að sunnanverðum. Stærsta skriðan í þessari hrinu féll úr Þófalæk í Strandartindi, en skriðan hafnaði á tveimur húsum og olli töluverðu tjóni. Engin var í þessum húsum sem höfðu verið rýmd kvöldið áður. Hús voru einnig rýmd í kringum Búðará sem var í foráttuvexti og heyra mátti mikla dynki í Búðarárfossi þegar grjót barst niður ána.

Í Neskaupstað urðu miklir vatnavextir og hljóp Skjónulækur og í Mjóafirði féll lítil skriða niður á veg. Á Eskafirði varð tjón þegar Hlíðarendaá hljóp í miklum vatnavöxtum og mikill framburður kom niður með ánni, en vegna framkvæmda í farvegi Ljósár hafði vatni verið veitt yfir í farveg Hlíðarendaár. Ár flæddu víða yfir bakka sína en helst ber að nefna flóðin í Fjarðará og Dagmálalæk á Seyðisfirði sem ollu nokkru tjóni.

Júlí

Engin ofanflóð voru skráð í júlímánuði en miklar sprungur uppgötvuðust í Litlahöfða á Dómadalsleið þar sem stór bergfylla hafði sigið fram.

Ágúst

Ekki bar mikið til tíðinda í ágústmánuði og engin ofanflóð skráð.

3. Snjóflóðayfirlit og vöktun snjóflóðahættu

3.1 Skráning snjóflóða

Frá 1. september 2016 til 1. september 2017 eru skráðar 395 snjóflóðafærsla í ofanflóðagagnasafn Veðurstofu Íslands. Í sumum tilfellum geta verið nokkur snjóflóð í sömu skráningunni en þetta á sérstaklega við um litlar spýjur og ómerkileg flóð. Ef nægar upplýsingar eru til um stærri og merkilegri flóð eru útlínur flóðanna teiknaðar í gagnagrunn Veðurstofunnar. Yfirleitt eru ekki teiknaðar útlínur á flóðum sem eru minni en 2 á stærð nema að flóðið teljist sérstakt á einhvern hátt. Veturinn 2016–2017 voru teiknaðar útlínur fyrir 146 snjóflóð. Tafla 1 sýnir heildar fjölda snjóflóða þennan vetur og næstu tvo vetur á undan og jafnframt hversu mörg flóð af hverri tegund féllu. Taflan sýnir ágætlega hversu rólegur veturinn var m.t.t. snjóflóða.

Tafla 1. Fjöldi snjóflóðaskráninga og gerð snjóflóða veturinn 2016–2017 og næstu tvo vetur á undan. Neðst í töflunni er sýnt hve mörg flóð voru af stærð 3 eða stærri.

	2014 – 2015	2015 – 2016	2016 – 2017
Snjóflóð	68	59	33
Þurr flekahlaup	242	358	209
Vot flekahlaup	77	124	45
Flekahlaup	30	39	35
Þurr lausasnjóflóð	37	25	20
Vot lausasnjóflóð	79	67	43
Lausasnjóflóð	7	3	5
Krapaflóð	5	33	5
Alls	545	708	395
Flóð af stærð 3 eða stærri	31	50 (þar af tvö flóð af stærð 4)	5

3.2 Snjóflóðahrinur vetrarins

Í gagnagrunn Veðurstofunnar eru skilgreindar hrinur snjóflóða þegar ástæða þykir til. Þá er átt við mörg snjóflóð sem falla í sama veðrinu yfir nokkurra daga tímabil og yfirleitt í sama landshlutanum. Þennan vetur voru skráðar 9 snjóflóðahrinur.

Table 1. Snjóflóðahrinur vetrarins.

Tímabil	Svæði	Fjöldi snjóflóða	Lýsing
24–26.12.2017	Ólafsfjörður og Dalvík	6	Nokkur þurr flekaflóð féllu í fjöllum umhverfis Ólafsfjörð og Dalvík í NA-hvassviðri og snjókomu. Snjóflóð féll einnig á Ólafsfjarðarveg úr farvegi 38 og lokaði honum.
27.12.2016	Vestfirðir	8	Votar spýjur féllu víða á Vestfjörðum í kjölfarið á sunnan hlýindum og rigningu. Tvö krapaflóð féllu einnig við Botn í Súganafirði. Nokkur snjósöfnun hafði verið í fjöllum í NA-átt yfir jólahátíðirnar.
23/24.2.2017	Hlíðarfjall, Dalvík og nágrenni	7	Nokkur þurr flekaflóð féllu í Hlíðarfjalli í SA-hvassviðri og talsverðum skafrenningi í fjallatoppum. Flekaflóð féllu einnig í austanverðum Svarfaðardal og Karlsárdal. Eitt flóð féll af mannavöldum í Suðurdalnum í Hlíðarfjalli.
24–27.02.2017	Vestfirðir	17	Lítill þurr flekaflóð féllu við Patreksfjörð og á norðanverðum Vestfjörðum í A-hvassviðri og snjókomu til fjalla.
14/15.3.2017	Galmaströnd og Dalvík	10	Nokkur þurr flekaflóð féllu á Galmaströnd og í fjöllum umhverfis Dalvík, öll í A-vísandi hlíðum. Um 1 km breitt flóð féll í Böggvisstaðarfjalli.
19–21.3.2017	Utanverður Tröllaskagi og Flateyjarskagi	38	Þurr flekaflóð féllu í Skútudal, Gvendarskál, Burstabrekkudal, Svarfaðardal og Flateyjar-skaga. Sum flóðanna voru breið. Nokkur flóð sáu 20.3. en þá var fremur lélegt skyggni lengst af. Þann 21.3. birti upp og þá sáu víða flóð í sólinni sem ekki er ljóst hvort voru fallin daginn áður.
23–27.3.2017	Tröllaskagi	50	Flekaflóð féllu víða á Tröllaskaga í kjölfarið á S-V stormi dagana 23–27.3. Rigning og slydda var í byggð en snjócoma og skafrenningur til fjalla.
3–7.4.2017	Norðanverðir Vestfirðir	28	Lítill vot flekaflóð féllu á þekktum stöðum á norðanverðum Vestfjörðum. Ríkjandi austlægar áttir voru 3–7.4 og nokkra gráðu hiti á láglandi.
27.4.–1.5.2017	Tröllaskagi	8	Fjölmörg vot flekahlaup að stærð 2–2,5 féllu um leið og tók að hlýna 27.4. en þau virtust hafa haldið áfram að falla næstu daga á eftir. Fyrst úr NA-vísandi brekkum en sáu 3.5. úr A- og N vísandi hlíðum einnig.

3.3 Óvissustig og rýmingar

Veturinn 2016–2017 var óvenjulegur að því leyti að aðeins einu sinni var lýst yfir óvissustigi vegna ofanflóðahættu í byggð. Vegna mikils fannfergis á Suðurlandi var lýst yfir óvissustigi vegna snjóflóðahættu á Kirkjubæjarklaustri þann 23. mars kl 9:15 sem var aflýst kl 20:30 sama dag. Aldrei var lýst yfir hættustigi með tilheyrandi rýmingu húsnæðis þennan vetur.

3.4 Snjóflóð á vegi

Í gagnagrunni Veðurstofunnar er skráð að ofanflóð loki vegi ef það fellur yfir þjóðveg eða aðra vegi og vegslóða sem almenningur notar til að komast á milli staða. Ofanflóð sem falla á vegi og vegslóða sem eru ekki í almennri notkun fá ekki þessa merkingu í gagnagrunninum.

Veturinn 2016–2017 var einnig mjög óvenjulegur þegar þessi flóð eru skoðuð. Einungis fjögur snjóflóð og tvær aurskriður lokuð vegum landsins þennan vetur, en til samanburðar þá féllu 85 ofanflóð á vegi veturinn 2015–2016. Þennan vetur féll ekkert snjóflóð á veginn um Súðavíkurhlíð þannig að hann lokaðist en algengt er að nokkrir tugir flóða falli á þennan veg hvern vetur. Eitt lítið flóð féll í farvegi 4 á Súðavíkurhlíð aðfaranótt 26. desember þar sem tunga flóðsins náði inná veginn en lokaði honum ekki. Sumarið 2016 voru reist tvö stálpil í farvegum 1, 2 sem eiga að stöðva stóran hluta flóða úr þessum giljum. Ekki reyndi á hin nýju mannvirki þennan vetur.

Snjóflóðavakt Veðurstofunnar gerir snjóflóðaspá fyrir þrjá vegi á landinu en það er vegurinn um Kirkjubóls- og Súðavíkurhlíð milli Ísafjarðar og Súðavíkur, Siglufjarðarvegur og Ólafsfjarðarvegur. Talsverð umferð fólks til og frá vinnu og annarra erinda, er um þessa þrjá vegi og eru snjóflóðaspárnar gerðar fyrir Vegagerðina sem metur í framhaldi af því hvort gripið er til ráðstafana. Tafla 2 sýnir fjölda flóða sem lokuðu þessum þremur vegum veturinn 2016–2017. Til samanburðar eru einnig birtar tölur fyrir veturinn 2015–2016.

Tafla 2. Fjöldi snjóflóða sem lokuðu vegum á þeim svæðum þar sem Veðurstofan gefur út snjóflóðaspá.

	2015–2016	2016–2017
Súðavíkur- og Kirkjubólshlíð	24	0
Siglufjarðarvegur	16	1
Ólafsfjarðarvegur	5	1

Tafla 3 sýnir lista yfir allar ofanflóðaskráningar fyrir flóð (snjóflóð, aurskriður og grjóthrun) sem féllu yfir vegi landsins veturinn 2016–2017 í rétttri tímaröð.

Tafla 3. Ofanflóð veturinn 2016–2017 sem féllu yfir vegi og lokuðu þeim. Ekki er tiltekin stærð á aurskriðum eða grjóthruni.

Flóð	Dagsetning	Stærð	Farvegur	Lýsing
54149	12.10.2016		Arnarfjörður, norðanverður	Aurskriða féll úr Sandeyrargili í norðanverðum Arnarfirði um 3,3 km fyrir innan heimreið að Hrafseyri. Skriðan lokaði vegi og um 200 rúmmetrar efnis voru í vegrás og á vegi.
52416	24.12.2016	2	Ólafsfjarðarvegur farv. 38	Snjóflóð féll yfir Ólafsfjarðarveg og lokaði honum. Flóðið var um 1 m þykkt og 6 m breitt á veginum.
53718	27.12.2016	1,5	Súgandafjörður sunnanverður	Krapaflóð féll við bæinn Botn í Súgandafirði. Flóðið fór yfir veginn og lokaði honum.
53746	11.1.2017	2	Miðstrandargil	Snjóflóð féll í Miðstrandargili og lokaði Siglufjarðarvegi.
53780	9.2.2017		Vattarnesskriður	Skriða féll á veginn um Vattarnesskriður og lokaði honum.
54049	14.4.2017	2	Hvalnesskriður	Snjóflóð féll á veginn um Hvalnesskriður svo hann lokaðist um tíma en var fljótlega ruddur aftur. Flóðið var 6 m breitt og 1,5 m þykkt á vegi.

3.5 Snjóflóð af mannavöldum

Þennan vetur eru skráð 36 snjóflóð af mannavöldum. Eitt maður lést í snjóflóði þennan vetur og fjórir slösuðust. Í öllum þessum tilfellum fóru flóðin af stað af mannavöldum. Tafla 4 sýnir öll flóð af mannavöldum þennan vetur.

Tafla 4. Snjóflóð af mannavöldum veturinn 2016–2017. G: Göngumaður, S: Skíðamaður V: Vélsleði, T: Snjótroðari, M: Af mannavöldum/ótilgreint.

Flóð	Dagsetning	Farvegur	Stærð	Orsök	Lýsing
53747	14.1.2017	Mannshryggur, suðurhluti, nær skíðalyftu	1,5	S	Brettamenn settu af stað snjóflóð norðan við Norðurbakka. Flekinn var um 50 cm þykkur og rann um 50 m. SV-skafrenningur var nóttina áður og 8 stiga frost um morguninn..
53762	28.1.2017	Miðhálandið	1,5	V	Flekaflóð féll undan vélsleða í S-vísandi hlíð í 650 m hæð skammt frá Eyjafjallajökli. Engan sakaði.
53760	28.1.2017	Esja	2	G	Þrír göngumenn lentu í snjóflóði ofarlega í Grafardal. Einn þeirra lést en hinir slösuðust.
53786	24.2.2017	Hlíðarhryggur	2	T	Flekaflóð féll í Suðurdalnum í Hlíðarfjalli, líklega af völdum troðara sem var að troða brekkuna.

Framhald á næstu síðu

53785	24.2.2017	Hlíðarhryggur	2	S	Flekahlaup féll undan þremur skíðamönnum yst í Suðurdalnum í Hlíðarfjalli. Allir lentu í flóðinu, einn renndi sér út úr því og hinir fóru langleiðina niður með flóðinu. Allir sluppu ómeiddir og enginn grófst. Í tungunni voru mjög stórir kögglar um 140 cm þykkir. Flóðið fór rúma 200 m og endaði í botni Suðurdalsins.
53824	1.3.2017	Innan Gullhólsgils	1,5	S	Snjóbrettamenn settu af stað flekahlaup í fjallsbrúninni innan við Gullhólsgil.
53827	1.3.2017	Korpudalur	2,5	V	Vélsleði kom af stað þykkum fleka í Heiðarfelli. 1,5–2 m brotstál var í fjallsbrúninni í VSV-vísandi hlíð.
53836	4.3.2017	Flateyjardalur	2	V	Fleki brast undan vélsleða í SSA-vísandi hlíð í dalbotni í Flateyjardal. Brotstálið var um 50 cm hátt og 40–60 m breitt.
53865	15.3.2017	Í Fjörðum	1,5	S	Skíðamaður stóð á hengju í N-vísandi skál í Trölladal þegar flekaflóð féll fyrir neðan hann. Líklega hefur flekinn brostið vegna fjarbrots og á gröfnu yfirborðshrími.
53877	16/17.3.2017	Vatnsendahnjúkur	1,5	S	Lítið flekaflóð féll í Vatnsendahnjúk. Skíðaför voru meðfram flóðinu og hafa skíðamenn því mögulega sett flóðið af stað.
53876	17.3.2017	Lágheiði-vestur	1,5	S	Þyrluskiðafólk setti af stað lítið flekaflóð. Flóðið fór af stað sem fjarbrot.
53887	17/18.3.2017	Bláfjöll - skíðasvæði	1	V	Lítill fleki brast í lágri brekku á milli vegarins uppí Eldborgargils og Drottningargils. Er utan venjulegra skíðaleiða, en þarna eru menn stundum á vélsleðum, auk þess sem sést hefur til fólks á snjóbotum og sleðum þarna. Mikið af sleðaförum sáust við flóðið og þvert yfir upptakasvæðið og því er flóðið líklega af mannavöldum.
53878	18.3.2017	Árdalur	1,5	S	Lítið flekaflóð féll í Bangsahnjúk þegar skíðahópur var á svæðinu. Rann flóðið hratt framhjá hópnum sem hefur líklega komið flóðinu af stað.
53886	19.3.2017	Svæðið milli Eldborgargils og Draumadals, undir Hákolli	2	V	Fleki brast við sleðaleiðina uppá Hácoll, rétt sunnan Draumadals í Bláfjöllum. Mikið af sleðaförum voru við flóðið og yfir upptakasvæðið og því mögulega af mannavöldum.
53883	19.3.2017	Reithólar	1	S	15 m breiður fleki féll undan skíðamanni í brattri S-vísandi brekku í Smugunni í Reithólum. Veikt lag var ofaná hjarni.
53898	21.3.2017	Hesteyrarfjörður	2,5	S	Stór fleki féll í Kjaransvíkurskarði í botni Hesteyrarfjarðar. Líklega fjarbrot frá skíðamönnum.
53928	21.3.2017	Landmannalaugar og nágrenni	1,5	V	Nokkur lítið flekaflóð féllu undan vélsleðum í Jökulgili í Landmannalaugum

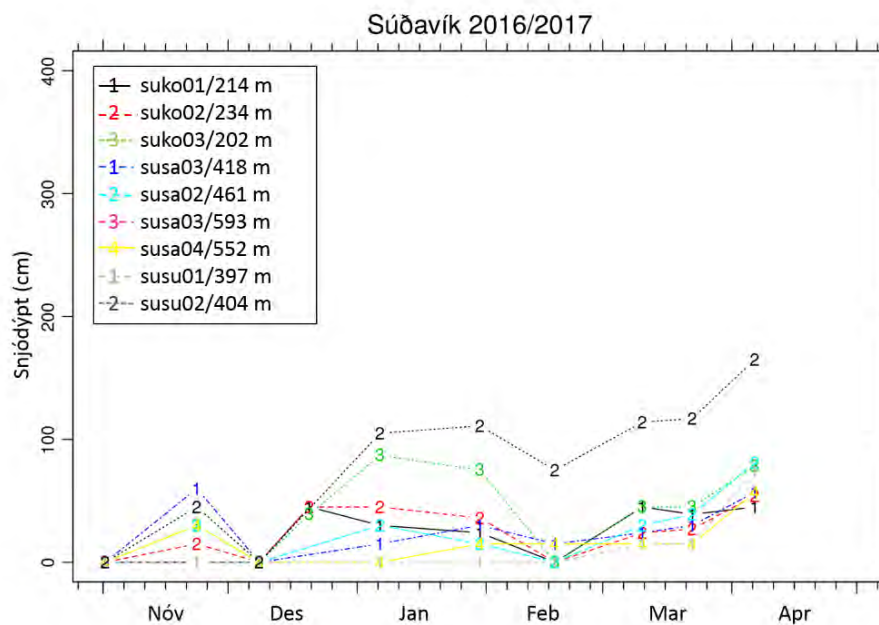
Framhald á næstu síðu

53906	21.3.2017	Illviðrishnjúkur neðan skálar	2	S	Tveir snjóþremmáttmenn settu snjóflóð af stað í nyrst í skálinni neðan við Grashólabrún. Mennirnir grófust að hluta og annar mannanna virkjaði ABS loftpúða þokann sinn. Komust mennirnir af sjálfsdáðum úr flóðinu og sluppu ómeiddir.
53907	21.3.2017	Súgandafjörður	2,5	S	Fjórir fjallaskíðamenn settu flekaflóð af stað í Botnsdal. Þrír lentu í flóðinu og einn slasaðist. Flóðið fór af stað í brattri hlíð beint fyrir ofan gangamunnann í Súgandafirði.
53970	21.3.2017	Vaðlaheiði	1,5	V	Um 50 m breiður og 25 cm þykkur fleki brast undan vélsleða í stuttri brekku vestan í Leifsstaðafelli.
53931	22.3.2017	Karlsárdalur	1,5	S	Flekahlaup féll úr Hrafnabjargahnjóti er skíðamenn renndu sér í um 300 m fjarlægð frá brekkurótum fjallsins.
53967	28.3.2017	Siglufjörður, utan þéttbýlis	1	S	Lítill spýja féll undan skíðamanni við Siglufjörð.
54040	10.4.2017	Tröllaskagi	1,5	S	Spýja féll að öllum líkindum undan skíðamönnum í Bangsahnjúki.
54039	10.4.2017	Fljót	1,5	S	Skíðamenn settu af stað flekaflóð í Fljótum á Tröllaskaga
54046	13.4.2017	Vatnsendahnjúkur	3	S	Skíðamenn settu af stað flekaflóð í Vatnsendahnjúki. Tveir skíðamenn renndu sér niður bratta vestur vísandi hlíð með stuttu millibili. Fleki brast undan fyrri skíðamanninum og skömmu seinna brast annar fleki á dýpri veikleika undan þeim síðari. Engan sakaði.
54042	13.4.2017	Háabrún	1	S	Lítill fleki féll undan skíðamanni vestan við Sandfellslyftu í Tungudal.
54058	19.4.2017	Ólafsfjörður, dreifbýli	1,5	M	Spýja féll í austurhlíðum Múlakollu. Skammt frá var maður að renna sér á rúmdýnu og líklegt að flóðið hafi farið af stað sem fjarbrot.
54069	21.4.2017	Leyningsbrúnir	1,5	V	Lítill fleki brast undan vélsleða í Leyningsbrúnum.
54087	21.4.2017	Landmannalaugar og nágrenni	1,5	V	Lítill fleki brast undan vélsleða í Jökulgili norðan við Hattver.
54072	21.4.2017	Tungudalur	2	S	Skíðamenn komu af stað um 570 m breiðum fleka í A-hlíð Selhnjúks í Tungudal yst á Upsadal. Um 1,8 m háir kögglar voru í flóðinu en engan sakaði.
54070	21.4.2017	Landmannalaugar og nágrenni	2	V	Sleðamenn komu af stað snjóflóði rétt við Höskulds-skála í Hrafninnuskeri.
54086	23.4.2017	Þórisjökull	2	V	Snjóflóð féll undan vélsleða í austurhlíð Þórisjökuls vestur af Slunkaríki.
54075	23.4.2017	Esja	1,5	G	Maður slasaðist í snjóflóði í Esjunni.
54083	24.4.2017	Hólsdalur	2	S	Snjóflóð féll í Blekkilsskál, líklega sett af stað af skíðamönnum.
54082	24.4.2017	Arnfinnur 6	1,5	S	Spýja féll í Arnfinnsfjalli við Ólafsfjörð, líklega undan fjallaskíðamönnum.
54084	24.4.2017	Böggvisstaðafjall	1,5	V	Snjóflóð féll undan vélsleða við brún Böggvisstaðafjalls sunnan til og fór stutt niður

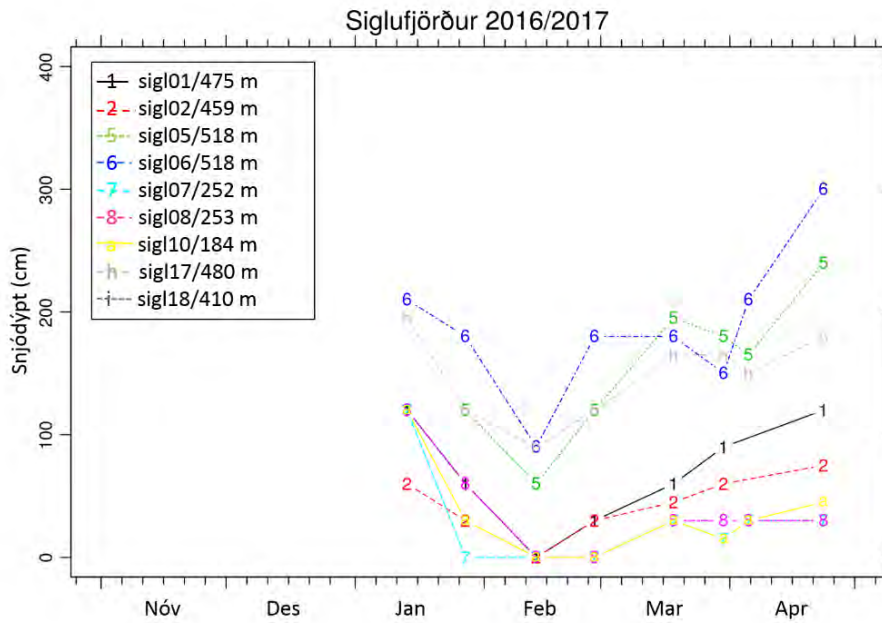
3.6 Snjódýptarmælingar

Snjódýpt er mæld í hlíðum ofan bæja þar sem snjóflóð geta ógnað byggð. Að neðan eru þrjú snjódýptarlínurit frá mismunandi svæðum sem gefa ágætis mynd af snjósöfnun vetrarins. Um er að ræða lóðrétt snjósöfnun sem lesin er af stikum sem komið er fyrir í hlíðum ofan bæjanna. Haustið var milt og snjólaust var í fjöllum fram í miðjan nóvember. Þá gerði veturinn vart við sig sem kemur vel fram á snjóstikum ofan við Súðavík og Neskaupstað en gögn vantar frá Siglufirði fyrir þetta tímabil. Pennan fyrsta snjó vetrar tók upp að miklu leyti í byrjun desember en svo jókst snjódýpt á öllum stöðum í lok desember og byrjun janúar. Fyrri hluti vetrar var mildur og lítið um illviðri. Um miðjan febrúar var orðið snjólaust í fjöllum neðan við miðjar hlíðar og mikið hafði tekið upp ofar sem kemur vel fram á snjódýptarlínuritunum frá Súðavík, Siglufirði og Neskaupstað. Seinni hluti vetrar tók aftur að bæta á snjó á flestum stikum og náði snjódýpt hámarki í apríl víðast hvar.

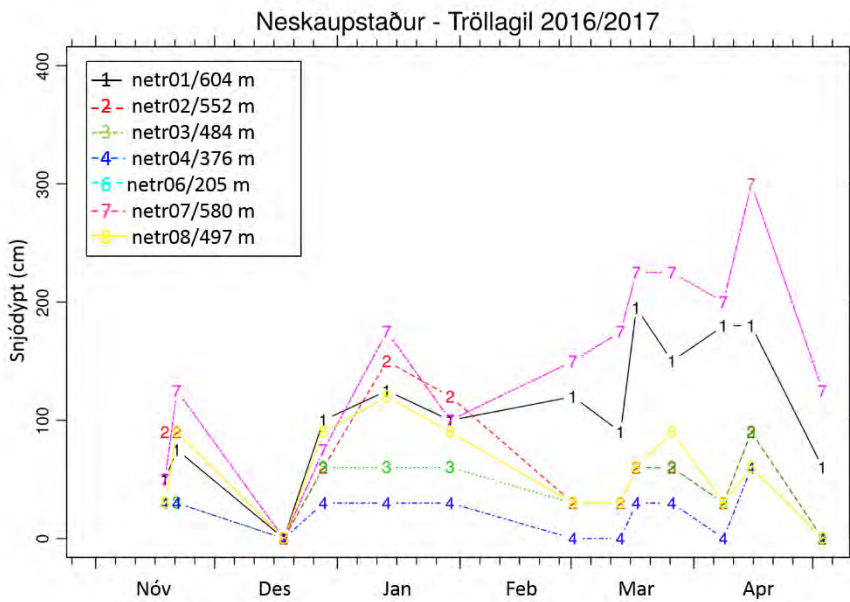
Í viðauka I eru línurit frá öllum þeim stöðum þar sem snjódýpt er lesin af stikum.



Mynd 4. Snjódýpt ofan Súðavíkur vetrinn 2016–2017. Hæð stika ofan sjávarmáls er tilgreind aftan við stikunafn.



Mynd 5. Snjódypt ofan Siglufjarðar veturinn 2016 – 2017. Hæð stika ofan sjávarmáls er tilgreind aftan við stikunafn.



Mynd 6. Snjódypt í Tröllagili ofan Neskaupstaðar veturinn 2016 – 2017. Hæð stika er tilgreind aftan við stikunafn.

4. Helstu snjóflóð vetrarins

Í þessum kafla verður gerð grein fyrir nokkrum markverðum flóðum vetrarins. Margir ólíkir þættir eru skoðaðir til að meta hvort flóð telst markvert. Flóð sem valda tjóni teljast alltaf markverð. Stórt snjóflóð þarf hinsvegar ekki endilega að teljast markvert ef það fellur í þekktum snjóflóðafarvegi þar sem stór snjóflóð er tíð. Snjóflóð sem fellur á óvenjulegum stað gæti hinsvegar talist markvert þó að það sé ekki stórt. Hverju flóði fylgir kort sem sýnir útlínur eða staðsetningu flóðsins ef útlínur eru ekki til.

- Útlínur snjóflóða mældar
- Útlínur snjóflóða öruggar
- - - Útlínur snjóflóða óvissar
- - - - Útlínur snjóflóða ónákvæmar

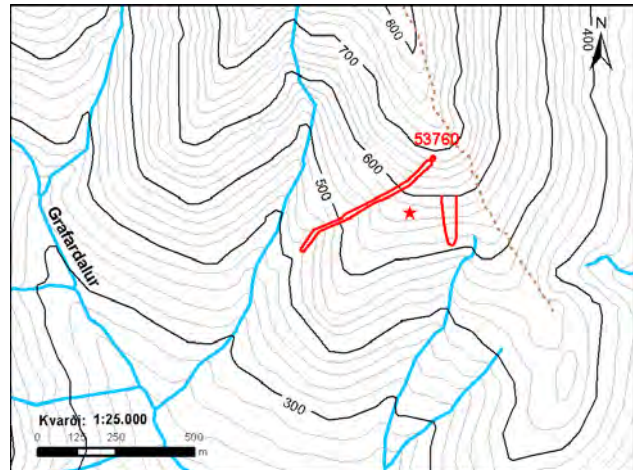
Mynd 7. Mismunandi nákvæmni á útlínum snjóflóða.

Veðuraðdragandi snjóflóðanna var skoðaður eins og hann mældist á sjálfvirkum veðurstöðvum. Fyrir hvert flóð eru línurit sem sýna hitastig, uppsafnaða úrkomu, vindhraða og vindátt dagana áður en flóðið féll. Valdar voru veðurstöðvar sem voru næstar umræddum flóðum til þess að fá sem besta mynd af veðuraðdragandanum. Veðurstöðvarnar gefa þó aðeins vísbendingar um veðrið á þeim stað þar sem snjóflóðið féll vegna áhrifa frá landslagi, fjarlægð veðurstöðva frá viðkomandi flóði o.fl. Fjalllendi hefur mikil áhrif á vindstyrk og vindátt og þess vegna eru þessir veðurþættir oft sóttir í veðurstöðvar sem geta verið í talsverðri fjarlægð frá flóðinu. Landslag og fjöll hafa einnig mikil áhrif á úrkoma og má gera ráð fyrir að úrkoma hafi verið talsvert meiri á upptakasvæðum flóðanna en línuritin sýna. Ef nákvæm tímasetning er til fyrir tiltekið flóð er það teiknað sem græn lóðrétt lína. Ef nákvæm tímasetning er ekki til, er tímabilið sýnt sem grænt bil.

4.1 Esja 28. janúar

Númer	53760	Tegund	Purrt flekaflóð	Stöðvunarst.	420 m
Dags	28.1.2017	Stærð	2	Þykkt tungu	1 m
Tími	16:40	Upptök	699 m	Breidd tungu	6 m

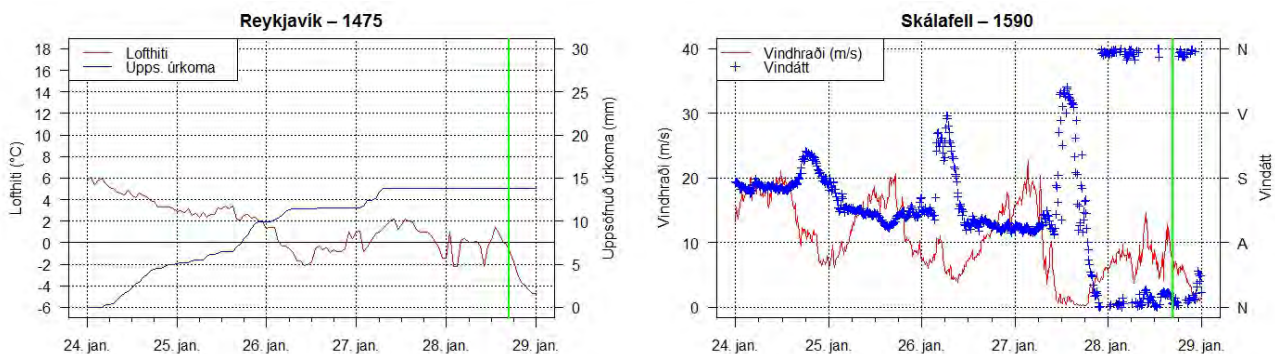
Laust fyrir klukkan 17:00 þann 28. janúar féll snjóflóð undan þremur mönnum í Grafardal í Esjunni er þeir voru á göngu í fjallinu. Tveir manna slösuðust í flóðinu en náðu að hringja í neyðarlínunna og gera viðvart. Í fyrstu var ekki vitað hvar þriðji maðurinn var og hófst umfangsmikil leit björgunarsveitarmanna þegar í stað. Á áttunda tímanum fann snjóflóðaleitarhundur þriðja manninn spölkorn frá flóðtungunni. Lést hann af áverkum sem hann hlaut eftir fall niður hlíðina, yfir stórgrýti og litla kletta. Þyrla Landhelgisgæslunnar flutti mennina tvo sem tilkynntu um flóðið á slysadeild.



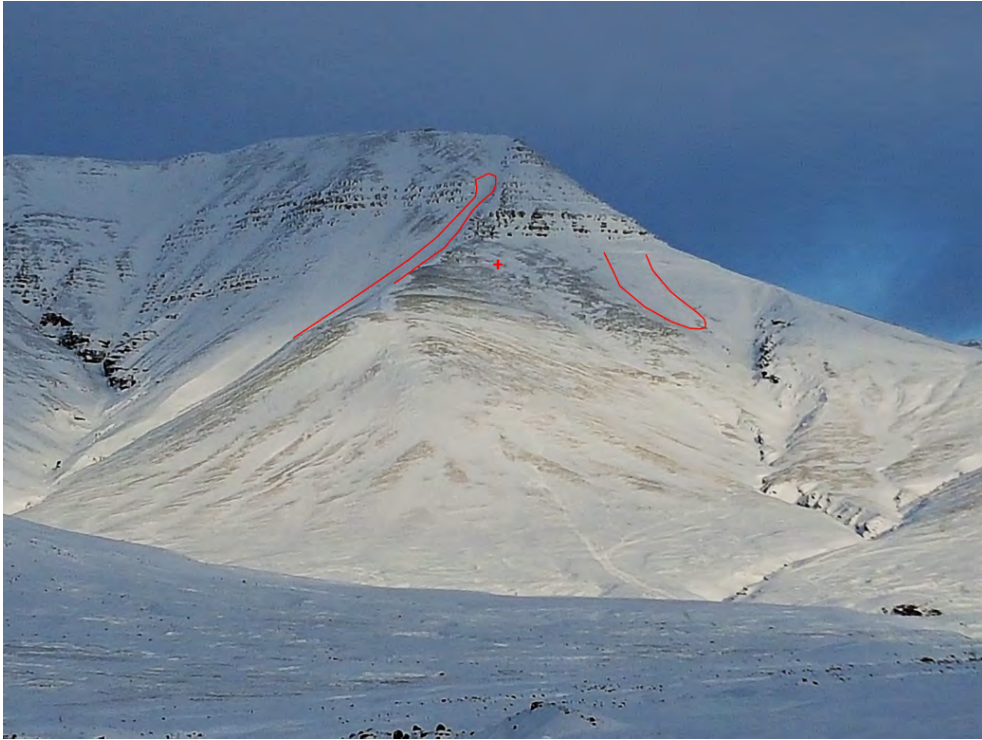
Flóðið féll ofarlega í þröngu gili og var brotstálið um 70 cm þykkt og um 15 m breitt. Flóðtungan var rúmlega 2 m þykk þar sem hún var þykkust. Annað lítið flóð féll úr klettabeltinu austan við mennina og var ekki vitað með vissu í hvoru flóðinu mennirnir höfðu lent sem torveldaði leit björgunarsveitarmanna. Maðurinn sem lést barst niður bratta fjallshlíðina austan við gilið og flóðtunguna. Lítil snjór var í fjallinu og víða stórgrýtisurð og litlir klettar. Kortið af flóðinu sýnir útlínurnar tvær og staðinn sem hinn látni fannst. Gönguleiðin uppá Hátind er merkt með brúnni punktalínu.

Veðuraðdragandi

Vikuna á undan tók mikið upp af snjó en 26 janúar frysti og snjóaði fyrst í hægri austan átt og snéri svo í norðanátt með lítilli snjókomu. Brotstálsgrýfja sýndi brattan hitastigul og kantaða snjókristalla í brotflatinum sem var undir snjónum frá 26 jan.



Mynd 8. Veðuraðdragandi snjóflóðsins í Grafardal í Esju, 28. janúar. Línuritinn sýna hitastig og úrkomu í Reykjavík og vind á Skálafelli.



Mynd 9. Útlínur snjóflóðsins í Esjunni 28. janúar. Gönguleiðin uppá Hátind liggur eftir hryggnum sem ber við himinn. Göngumennirnir þrír settu flóðið af stað í þrönga gilinu vinstra megin á myndinni en annað lítið flóð var austan við þá. Rauði krossinn sýnir hvar hinn látni fannst. Ljósmynd: Gísli Símonarson

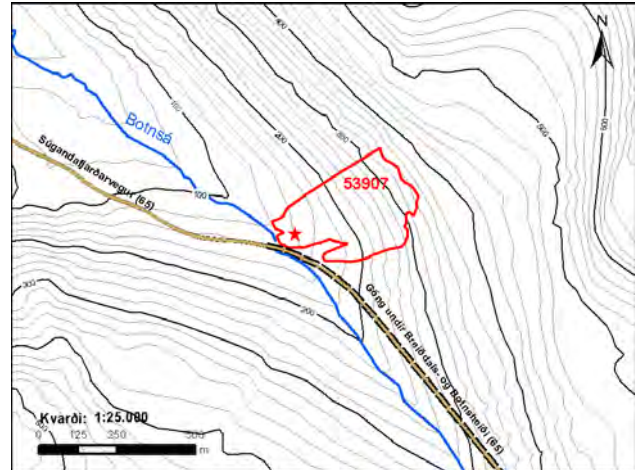


Mynd 10. Horft niður eftir flóðtungunni sem var mjó en nokkuð þykk á köflum. Ljósmynd: Ágúst Þór Gunnlaugsson

4.2 Botnsdalur 21. mars

Númer	53907	Tegund	Purrt flekaflóð	Stöðvunarst.	120 m
Dags	21.3.2017	Stærð	2,5	Þykkt tungu	0,6 m
Tími	17:00	Upptök	340 m	Breidd tungu	180 m

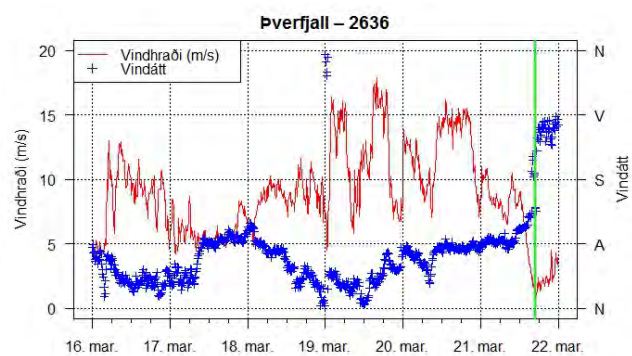
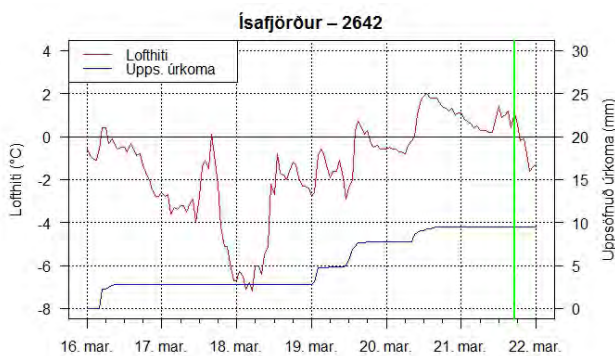
Snjóflóð féll í SV-hlíð Botnsdals beint ofan við gangamunnann þegar fjórir fjallaskíðamenn renndu sér niður hlíðina. Voru mennirnir staddir ofarlega í brekkunni á smá stelli þegar þrír úr hópnum renndu sér af stað með stuttu millibili. Tveir mannanna skíðuðu beint niður en sá þriðji skar brekkuna til norðurs. Fjórði maðurinn sem stóð kyrr sá flekann bresta rétt fyrir neðan sig, fljótlega eftir að félagar hans höfði rennt sér af stað, en nokkrum sekúndum seinna brast flekinn sem hann stóð á sömuleiðis. Sá sem renndi sér fyrstur af stað náði að renna sér undan flóðinu og til suðurs uppá lítinn hól en hinir þrír bárust allir með flóðinu. Tveir mannanna náðu að losa sig úr flóðinu sjálfir en sá sem renndi sér til norðurs barst lengst með flóðinu og stöðvaðist um 50 m frá gangamunnanum. Slasaðist hann á fæti og grófst að hluta. Félagar hans komu honum til aðstoðar og gerðu lögreglu viðvart.



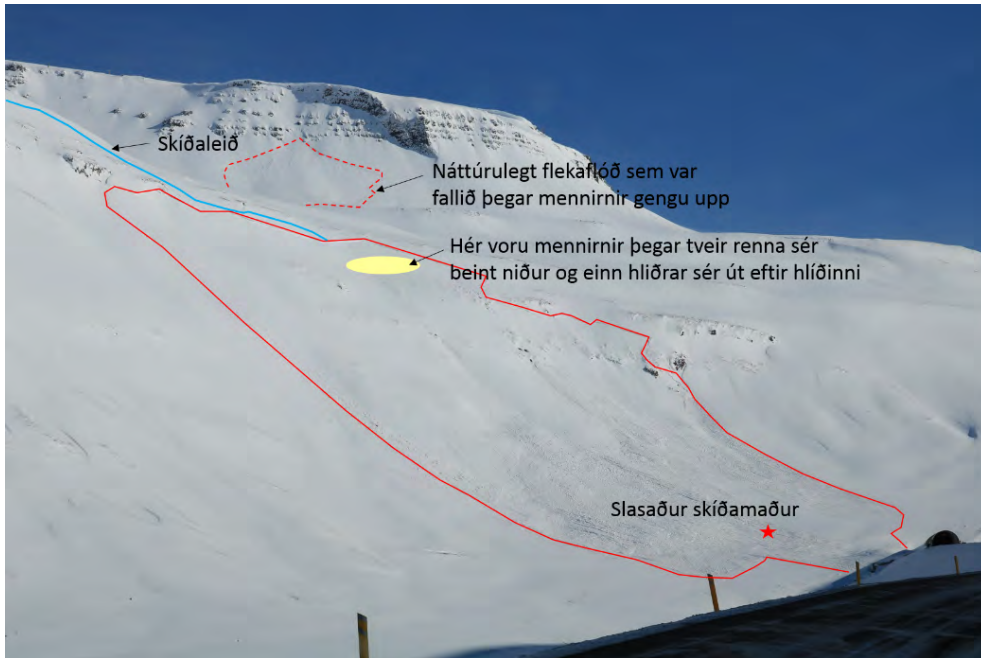
Botnsdalur er vinsælt fjallaskíðasvæði en algengast er að fólk renni sér niður innar í dalnum þar sem bratti er minni. Upptakahalli flóðsins var um 35° og talsvert af litlum klettum.

Veðuraðdragandi

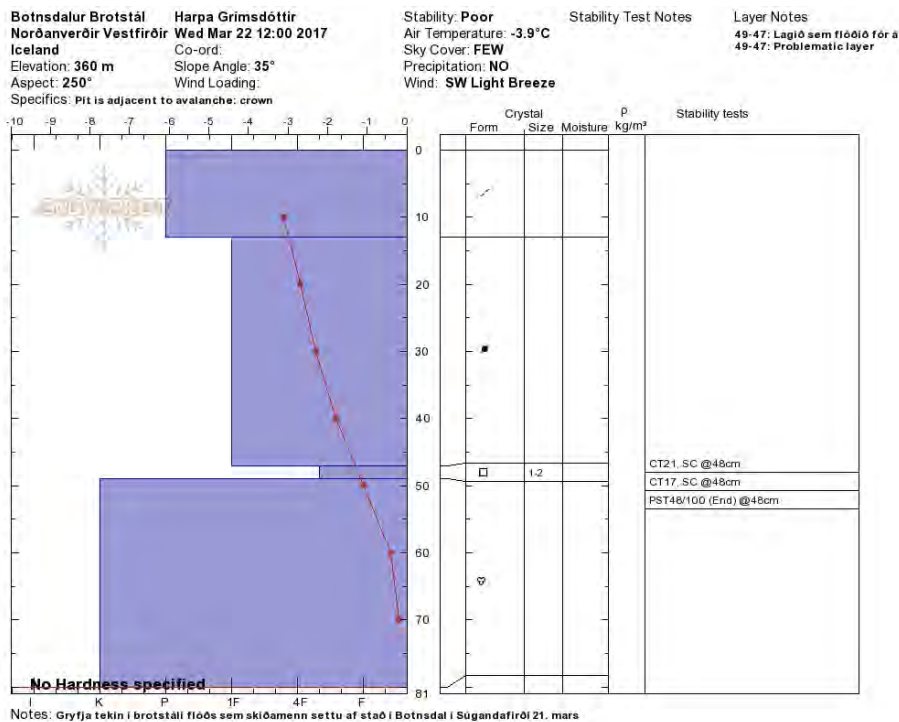
Austlægar áttir voru ríkjandi dagana áður en flóðið féll og nokkuð hvasst á Þverfjalli 19–20. mars. Daginn sem flóðið féll var hæg vestlæg átt, gott veður og nokkuð af nýsnævi. Mjög veikt lag hafði sést í gryfjum á norðanverðum Vestfjörðum dagana á undan.



Mynd 11. Veðuraðdragandi snjóflóðsins í Botnsdal í Súgandafirði 21. mars. Línuritir sýna hitastig og úrkomu á Ísafirði og vind á Þverfjalli.



Mynd 12. Útlína snjóflóðsins í Botnsdal. Bláa línan sýnir hvar mennirnir skíðuðu niður. Náttúrulegt flekafloð í Kistufelli var fallið þegar mennirnir gengu upp og er merkt með brotinni línu.

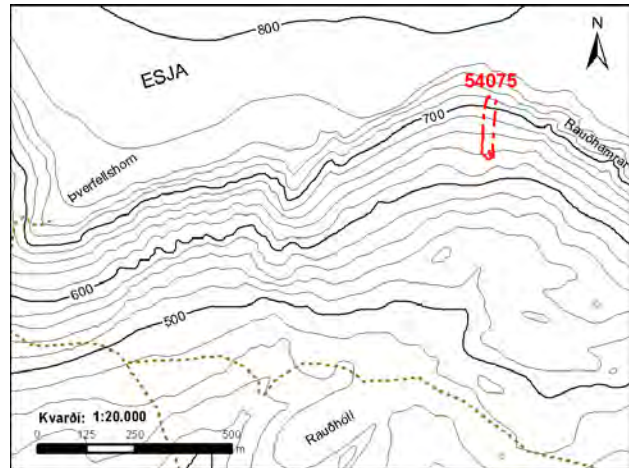


Mynd 13. Brotstálgryfja snjóflóðsins í Botnsdal. Flóðið brast á veiku lagi milli gamla snævarins og nýrri vindfleka á um 48 cm dýpi.

4.3 Esja 23. apríl

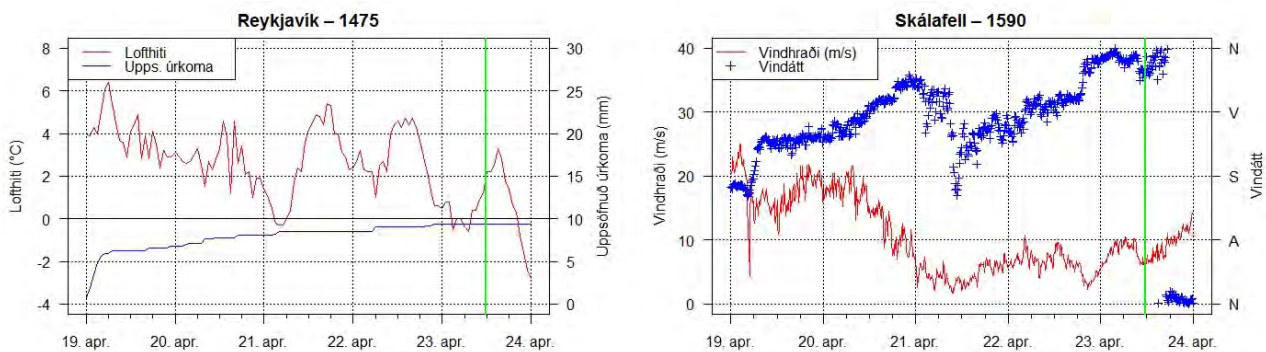
Númer	54075	Tegund	Þurrt flekaflóð	Stöðvunarst.	630 m
Dags	23.4.2017	Stærð	1,5	Þykkt tungu	0,5 m
Tími	12:45	Upptök	720 m	Breidd tungu	28 m

Þann 23. apríl féll snjóflóð undan manni sem var einn á göngu í Esjunni. Flóðið féll í brattri hlíð við Rauðhamra um 2 km austan við hefðbundna gönguleið uppá Þverfellshorn. Lítil snjór var í grýttri fjallshlíðinni og slasaðist maðurinn nokkuð. Náði hann að ganga að sjálfsdáðum langleiðina að gönguleiðinni við Rauðhól þar sem göngufólk kom honum til aðstoðar. Snjólaust var neðan 400 m en nýlegur vindfleki var ofarlega í fjöllum eftir vestan skafrenning dagana áður.

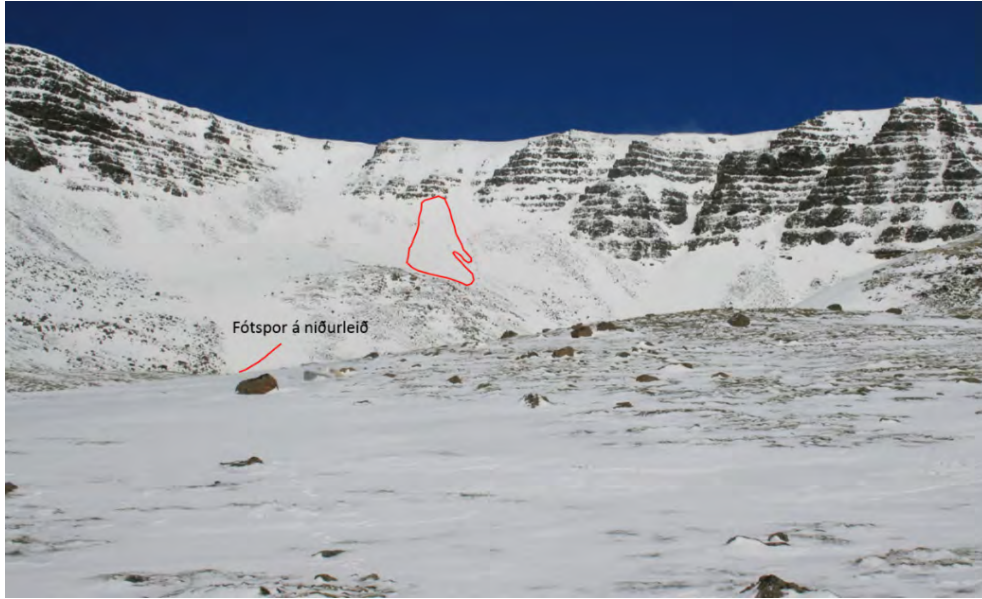


Veðuraðdragandi

Ríkjandi vestlægar áttir voru 19–22. apríl. Í Reykjavík mældist rúmlega 5mm úrkoma á þessu tímabili og má gera ráð fyrir að hún hafi verið meiri til fjalla. Nokkuð hvasst var 19–20. apríl og skafrenningur til fjalla. Brostálsgrýfja sýndi að flóðið féll í nýlegum skafsnojó sem lá ofaná harðari gömlum snjó.



Mynd 14. Veðuraðdragandi snjóflóðsins í Esju 23. apríl. Línuritín sýna hitastig og úrkomu í Reykjavík og vind á Skálafelli.



Mynd 15. Útlínur snjóflóðsins við Rauðhamra í Esjunni. Rauða línan sýnir hvar fótspor mannsins fundust.



Mynd 16. Snjóflóðið við Rauðhamra var ekki stórt en féll niður grýtta og snjólitla fjallshlíð.

Heimildir

Snjóflóðagagnasafn Veðurstofu Íslands.

Bloggsíða snjóflóðavaktar VÍ: <http://blog.vedur.is/snjoflod/>

Trausti Jónsson (2016). Tíðarfarsyfirlit 2016 og 2017. Sótt 22.8.2017 af

<http://www.vedur.is/vedur/vedurfar/manadayfirlit/2016>

<http://www.vedur.is/vedur/vedurfar/manadayfirlit/2017>

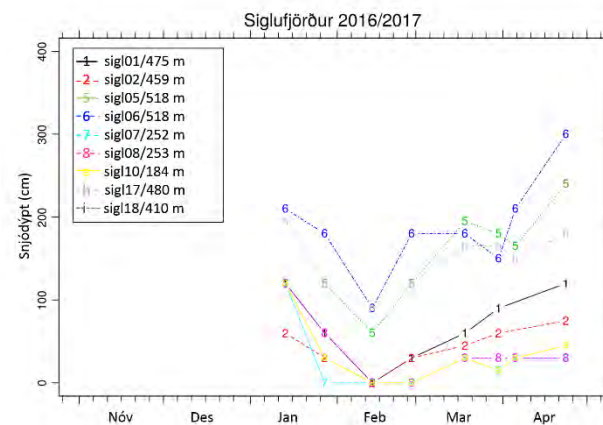
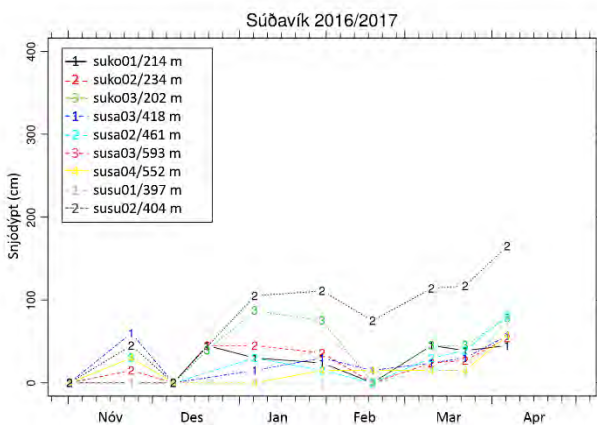
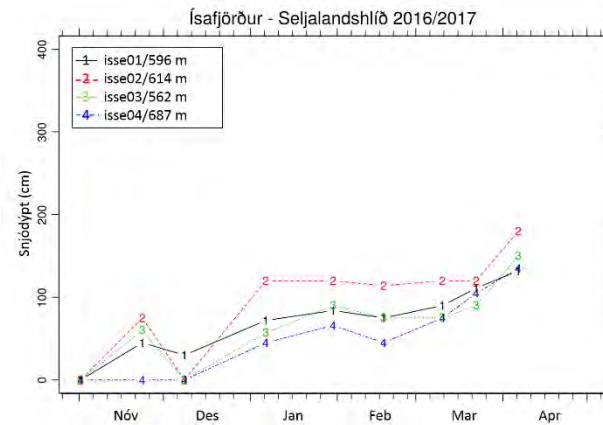
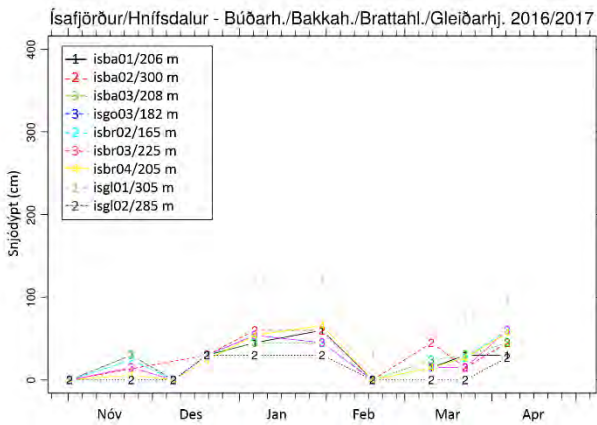
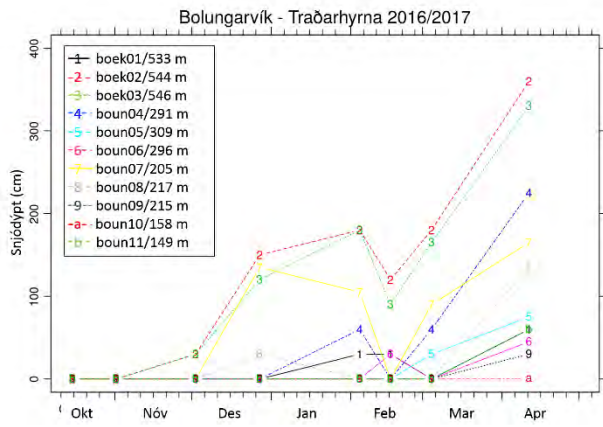
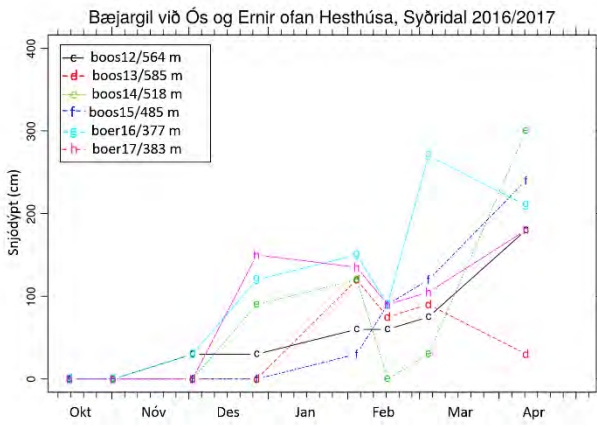
Fréttavefur RÚV:

http://www.mbl.is/frettir/innlent/2017/03/19/talid_hugsanlegt_ad_born_vaeru_undir_snjonum/

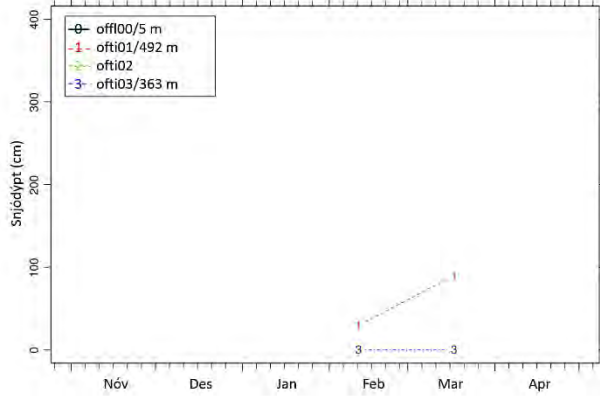
Snjóflóðatilkynningar: <https://www.facebook.com/groups/129168050599372/>

Viðauki I. Snjódýptarmælingar

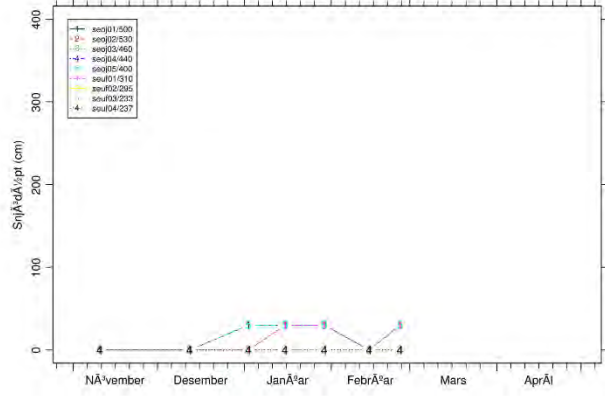
Línrit fyrir allar snjódýptarmælingar sem lesnar voru af stikum veturinn 2016–2017



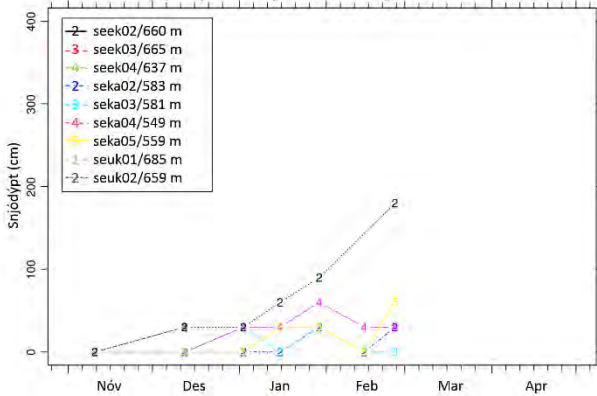
Ólafsfjörður 2016/2017



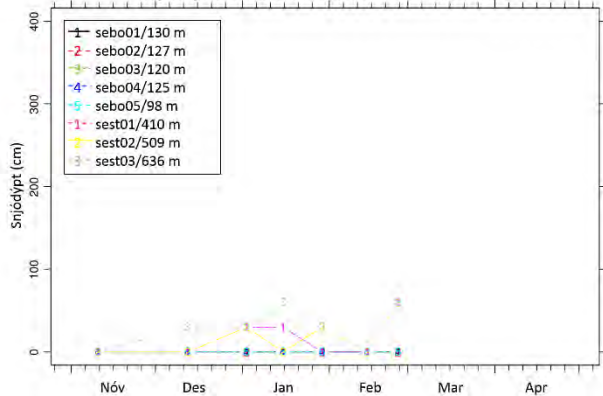
Seyðisfjörður - Bjölfur fjærathugun 2016/2017



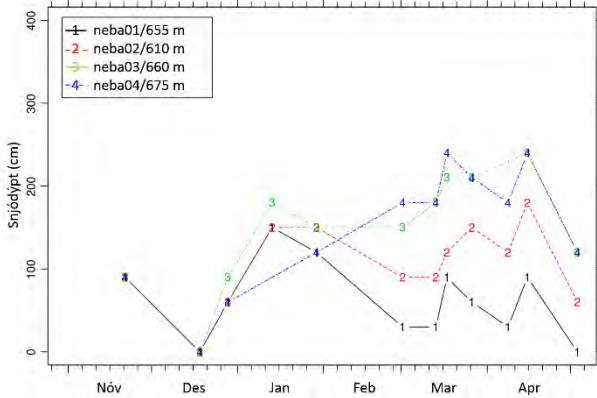
Seyðisfjörður - Bjölfur nærathugun 2016/2017



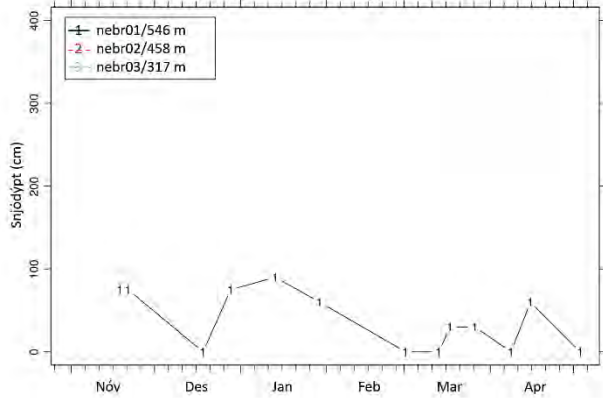
Seyðisfjörður - Botnar/Strandartindur 2016/2017

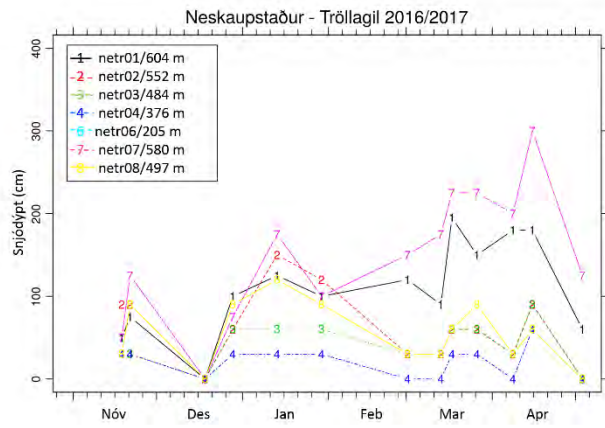
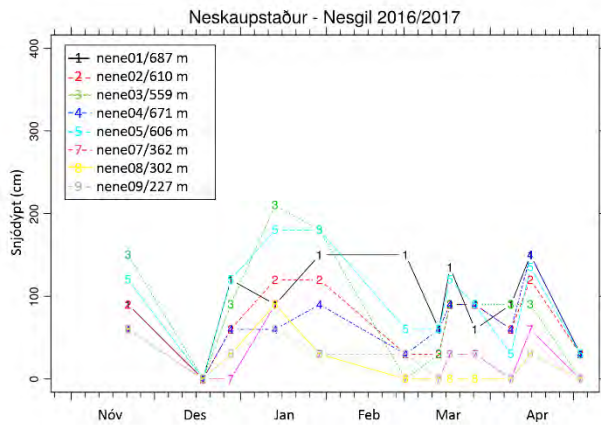
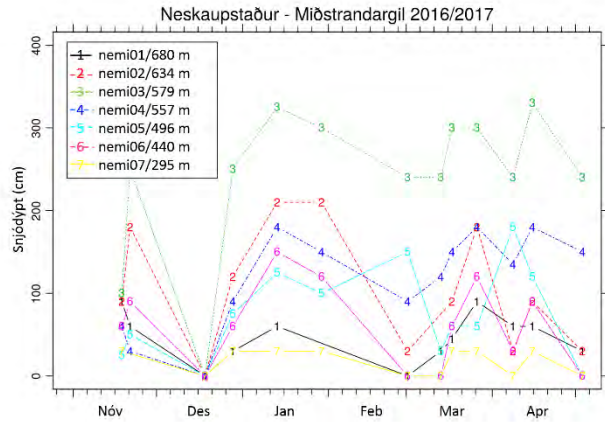
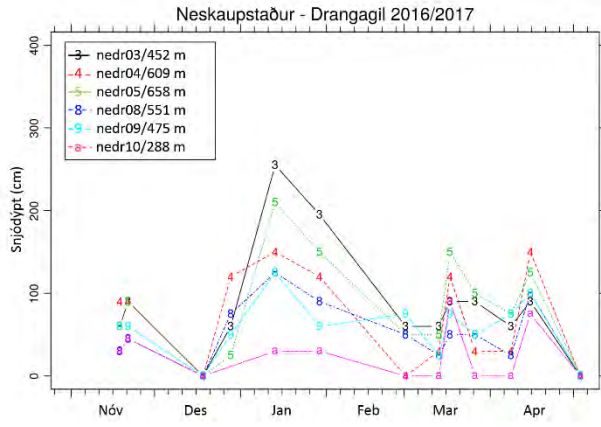


Neskaupstaður - Bakkagil 2016/2017



Neskaupstaður - Bræðslugjár 2016/2017





Viðauki II. Skráð snjóflóð veturinn 2015–2016

Skýringar við annál

Annállinn inniheldur öll snjóflóð sem voru skráð í gagnagrunn Veðurstofunnar veturinn 2015–2016. Í annálnum er að finna nokkrar helstu breytur úr gagnagrunninum og eru þær útskýrðar nánar hér.

Farvegur: Öll flóð eru skráð í fyrirfram skilgreinda farvegi.

Dagsetning: Oftast er um nákvæma dagsetningu að ræða en stundum er ekki vitað nákvæmlega hvenær flóðið féll og er þá líklegasta tímabilið skráð.

Númer: Öllum flóðum er gefið auðkennisnúmer.

Tegund: S=ótilgreind tegund snjóflóðs; L=lausasnjóflóð; F=flekaflóð; K=krapaflóð. Ef stafirnir „F“ og „L“ hafa lágvísinn „v“ (t.d. „Fv“) þá er um vott flóð að ræða, annars þurrt.

Stærð: Snjóflóð eru flokkuð í stærðir með hliðsjón af kanadíska flokkunarkerfinu. Stærðarflokkarnir eru frá 1–5. Stærri flóð en 4 eru mjög sjaldgæf.

Lengd/breidd/dýpi: Lárétt lengd flóðsins frá upptökum til stöðvunarpunkts, meðalbreidd tungu og meðaldýpi í tungu (táknað „Le/Br/Dp“ í töfluhátt og gefið upp í metrum).

Skráð ofanflóð veturinn 2016/2017

Staður/farvegur	Dagsetning	Númer	Tegund/ stærð	Lengd/Br/Dýpt (m)	Aðrar upplýsingar
Reykjavík og nærsveitir					
Esja	28.1.2017	53773	F / 1.5	- / 30 / -	Lítið snjóflóð féll í Grafardal í Esju. Flóðið féll á svipuðum stað og tíma og annað flóð sem þrír menn lentu í og einn lést.
Esja	28.1.2017	53760	F / 2	620 / 6 / 1	Þrír göngumenn lentu í snjóflóði ofarlega í Grafardal í Esju. Flóðið fór af stað ofarlega í þröngu og bröttu gili skammt austan við gönguleiðina uppá Hátind. Einn þeirra féll niður grýtta fjallshlíðina og lést. Himir tveir slösuðust.
Stór hvílt efst í Eldborgargili	8/9.2.2017	53779	Fv / 1.5		Lítið flekaflóð féll í Eldborgargili í Bláfjöllum.
Mosfellsbær	26.2.2017	53801	L / 1		Lausaflóðsspýja féll í Mosfellsbæ.
Esja	26.2.2017	53800	L / 1		Spýja féll í Esjunni.
Brekkurnar norðan Draumadals, allt að Rauðuhnjúkum	26.2.2017	53799	F / 1		Lítill fleki féll norðan Draumadals.
Brekkurnar norðan Draumadals, allt að Rauðuhnjúkum	28.2.2017	53820	F / 1.5	- / 100 / -	Lítið flekaflóð féll norðan Draumadals í Bláfjöllum.
Bláfjöll - skíðasvæði	11.3.2017	53850	S / 1		Spýjur féllu í vestur vísandi brekkum á Bláfjallasvæðinu.
Bláfjöll - skíðasvæði	17/18.3.2017	53887	F / 1		Lítill fleki brast í lágri brekku á milli vegarins upp í Eldborgargil og Drottningargil í Bláfjöllum. Flóðið féll utan venjulegra skíðaleiða, en þarna eru menn stundum á vélsleðum. Mikið af sleðaförum sáust við flóðið og þvert yfir upptakasvæðið og því er flóðið líklega af mannavöldum.

Staður/farvegur	Dagsetning	Númer	Tegund/ stærð	Lengd/Br/Dýpt (m)	Aðrar upplýsingar
Drottningargil í Bláfjöllum	18.3.2017	53997	S / 1	- / 30 / 1	Spýja féll norðan við Drottningargil í Bláfjöllum.
Svæðið milli Eldborgargils og Draumadals, undir Hákoli	19.3.2017	53886	F / 2		Fleki brast við sleðaleiðina upp á Hákoll, rétt sunnan Draumadals í Bláfjöllum. Mikrið af sleðaförum voru við flóðið og yfir upptakasvæðið og því er flóðið mögulega af mannavöldum.
Ingólfssjall	21.3.2017	53929	F / 2	- / 30 / -	Lítið snjóflóð féll rétt við gönguleiðina á Ingólfssjall uppúr námum.
Stór hvílt efst í Eldborgargili	24.3.2017	53998	S / 1	- / 200 / 3	Spýja féll efst í hvíltinni í Eldborgargili.
"Þrengslin", sá staður við göngubrautina sem oftast hleypur	26.3.2017	53999	S / 1	- / 190 / 1.5	Spýja féll að gönguskíðabrautinni inn af Leirunum í Bláfjöllum.
Brekkurnar norðan Draumadals, allt að Rauðuhnjúkum	26.3.2017	53996	S / 1	- / 150 / 1	Spýja féll norðan Draumadals í Bláfjöllum.
Skálafell	21.4.2017	54071	S / 1.5		Hengjur brustu í norðurhlíðum Skálafells.
Esja	22-24.4.2017	54099	F / 1		Hengjubrot tók með sér lítinn fleka við Rauðhamar í Esjunni.
Kleifarvatn og nágrenni	22-24.4.2017	54098	F / 1		Nokkur lítil flekaflóð féllu í Lönguhlíðum og víðar í Bláfjöllum.
Esja	23.4.2017	54075	F / 1.5	- / 28 / 0.5	Maður slasaðist í snjóflóði í Esjunni við Rauðhamra. Snjólaust var neðan 400 m en nýlegur vindfleki var ofarlega í fjöllum eftir vestan skafrenning dagana áður. Náði maðurinn sem var einn á ferð að ganga að sjálfsdáðum langleiðina að gönguleiðinni við Rauðhól þar sem göngufólk kom honum til aðstoðar.
Borgarfjörður					

Staður/farvegur	Dagsetning	Númer	Tegund/ stærð	Lengd/Br/Dýpt (m)	Aðrar upplýsingar
Skarðsheiði	25–26.3.2017	53961	F/2		Litlir flekar féllu í Skarðsheiði.
Snæfellsnes					
Eyrarsveit	9–12.2.2017	53782	Fv/2		Vott flekaflóð féll í Kerlingartindi.
Patreksfjörður					
Vatneyri	26.12.2016	53706	F/2		Lítið flekaflóð féll ofan Patreksfjarðar.
Vatneyri	2016.12.26	52973	F/2		Nokkrar litlir flekar féllu í hlíðinni ofan Vatneyrar á Patreksfirði.
Vatneyri	24.2.2017	53788	F/2		Flekaflóð féll á Vatneyri ofan Patreksfjarðar.
Vatneyri	24.2.2017	53789	F/1.5		Spýja féll ofan við gamla varnargarðinn á Vatneyri.
Vatneyri	25.2.2017	53793	Lv/1		Spýjur féllu í flestum skorningum í skálinni ofan Vatneyrar.
Vatneyri	26.2.2017	53804	F/1.5		Spýja féll á Vatneyri.
Vatneyri	27.2.2017	53817	L/1.5		Margar lausaflóðsspýjur féllu á Vatneyri.
Vatneyri	2.4.2017	54005	Fv/1.5		Nokkrar spýjur féllu á Vatneyri.
Geirseyrargil	2.4.2017	54006	Fv/2		Vott flekaflóð féll í Geirseyrargili.
Patreksfjörður, utan þéttbýlis					
Raknadalshlíð	26.12.2016	52951	F/1.5	-/5/-	Snjóflóð féll í Raknadalshlíð.
Raknadalshlíð	24.2.2017	53794	Fv/1.5		Spýja féll í Raknadalshlíð.
Flöskuhlíð	11.3.2017	53858	Fv/1		Lítið vott flekaflóð féll neðarlega í Flöskuhlíð.
Ósafjörður	17/19.4.2017	54064	F/2		Nokkur lítil snjóflóð féllu milli Seljadals og Vatnskleifarhorns á Kleifaheiði.
Flöskuhlíð	25.4.2017	53802	Fv/2		Flekaflóð féll í Flöskuhlíð skammt sunnan við gamla skíðasvæðið.

Staður/farvegur	Dagsetning	Númer	Tegund/ stærð	Lengd/Br/Dýpt (m)	Aðrar upplýsingar
Arnarfjörður					
Hrafnsýrharheiði, Arnarfjarðarmegin	19–21.3.2017	53900	F/2.5		Flekaflóð féll efst á Hrafnsýrharheiði þar sem vegurinn byrjar að lækka sig niður í Arnarfjörð. Flóðið var nýlega fallið þegar moksurturmenn unnu að opnun vegarins. Flóðið fór yfir veginn og nokkum spól niður hlífðina neðan við veg.
Dýrafjörður					
Hjarðardalshlíð	25.12.2016	53716	F/2		Snjóflóð féll í Hjarðardalshlíð, ofan við minkahúsið.
Gemlufell	25.12.2016	53715	F/2		Snjóflóð féll í Gemlufelli.
Hrafnsýrharheiði, Dýrafjarðarmegin	23.3–2.4.2017	54116	F/2		Hellingur af flóðum féllu í norðanverðri Hrafnsýrharheiði eftir SV-átt.
Öndarfjörður					
Selabólsturð, undir Urðarskál	24.12.2016	53745	F/2		Snjóflóð féll í Selabólsturð.
Selabólshlíð, fyrir ofan Selakirkjuból	27.12.2016	53744	Fv/1		Spýja féll ofan við Selaból.
Korpudalur	1.3.2017	53827	F/2.5		Vélsleði kom af stað þykkum fleka í Heiðarfelli. 1,5–2 m brotstál var í fjallsbrúninni í VSV-vísandi hlífð.
Flateyri					
Útan Flateyrar	12/13.1.2017	53755	S/1		Þrjár litlar spýjur féllu utan Flateyrar.
Súgandafjörður					
Súgandafjörður sunnanverður	27.12.2016	53719	K/1		Krapaflóð féll í Súgandafirði, miðja vegu milli gangamunnans og Botns. Flóðið nam staðar í vegrásinni.
Súgandafjörður sunnanverður	27.12.2016	53718	K/1.5	–/40 ^v /0.2 ^v	Krapaflóð féll við bæinn Botn í Súgandafirði. Flóðið fór yfir veginn og lokaði honum.

Staður/farvegur	Dagsetning	Númer	Tegund/ stærð	Lengd/Br/Dýpt (m)	Aðrar upplýsingar
Súgandafjörður norðanverður	27.2.2017	53816	F/1.5		Lítið flekaflóð féll í norðanverðum Súgandafirði.
Súgandafjörður norðanverður	27.2.2017	53814	F/1.5		Lítið flekaflóð féll í norðanverðum Súgandafirði.
Norðureyri	27.2.2017	53813	F/2		Flekaflóð féll við Norðureyri í Súgandafirði.
Súgandafjörður norðanverður	27.2.2017	53798	F/2.5		Nokkur snjóflóð féllu í norðanverðum Súgandafirði.
Súgandafjörður norðanverður	19.3.2017	53896	F/1.5	-/40/-	Lítið flekaflóð, um 40 m breitt, féll í norðanverðum Súgandafirði.
Súgandafjörður norðanverður	19.3.2017	53897	F/2.5	-/60/-	Þrjú flóðu féllu úr giljum Grensfjalls fyrir innan Gilsbrekku. Tvö þeirra náðu niður að sjó.
Súgandafjörður norðanverður	21.3.2017	53918	F/2		Snjóflóð féll í Grensfjalli í norðanverðum Súgandafirði og endaði út í sjó.
Súgandafjörður norðanverður	21.3.2017	54146	F/1.5		Lítið flekaflóð féll í brattri vestur vísandi hlíð Kistufells í Botnsdal. Síðar sama dag féll flekaflóð undan skíðamönnum skammt frá þessu flóði.
Súgandafjörður	21.3.2017	53907	F/2.5	450/180/0.6	Fjórir fjallaskíðamenn settu flekaflóð af stað í Botnsdal. Þrír lentu í flóðinu og einn slasaðist. Flóðið fór af stað í brattri hlíð beint fyrir ofan gangamunnann í Súgandafirði.
Súgandafjörður norðanverður	4/5.4.2017	54033	F/1.5		Flekaflóð féll í NV-hlíð Búrfells við Gyltuskarð.
Súgandafjörður norðanverður	7.4.2017	54035	Fv/2.5	-/200/1	Flekaflóð féll í Botnsdal á sama stað og flóð 53907 sem féll af mannavöldum 21. mars.
Bolungarvík, utan þéttbýlis					
Hólsskriða	24.1.2017	53758	F/1		Spýja féll í Hólsskriðu.
Hádegisfjall - gil nr.3	8.2.2017	53775	S/1		Smá spýja féll í gili 3 í Hádegisfjalli.
Ósgil (Bæjargil við Ós)	25/26.2.2017	53815	Lv/1		Spýja féll í Ósgili.
Hádegisfjall - gil nr.4	20.3.2017	53893	F/1		Spýja féll í gili 4 í Hádegisfjalli.

Staður/farvegur	Dagsetning	Númer	Tegund/ staerð	Lengd/Br/Dýpt (m)	Aðrar upplýsingar
Hádegisfjall - gil nr.3	20.3.2017	53892	F/1		Spýja féll í gili 3 í Hádegisfjalli.
Hádegisfjall - gil nr.2	20.3.2017	53891	F/1.5		Spýja féll í gili 2 í Hádegisfjalli.
Hádegisfjall - gil nr.1	21.3.2017	53925	F/1.5		Spýja féll í gili 1 í Hádegisfjalli.
Hanhólsdalur	22.3.2017	53927	F/1		Spýja féll í Hanhólsdal.
Hádegisfjall - gil nr.5	22/23.3.2017	53932	F/1.5		Spýja féll í gili 5 í Hádegisfjalli.
Ósgil (Bæjargil við Ós)	22/23.3.2017	53933	F/1		Spýja féll í Ósgili.
Bogahlíð	23.3.2017	53935	F/2		Snjóflóð féll í Bogahlíð.
Hólsskriða	28.3.2017	53969	F/1.5		Spýja féll í Hólsskriðu.
Leynigil	3.4.2017	54019	Fv/1.5		Spýja féll í Leynigili.
Tyrkjagil	3.4.2017	54017	Fv/1.5		Spýja féll í Tyrkjagili.
Gil innan Hesthúsagils	3.4.2017	54016	Fv/1		Spýja féll innan Hesthúsagils.
Hesthúsagil	3.4.2017	54015	Fv/1		Spýja féll í Hesthúsagili.
Heiðnafjall	3.4.2017	54007	Fv/1		Spýja féll í Heiðnafjalli.
Hnífsdalur					
Bakkaskriðugil	27.2.2017	53812	F/1.5		Lítið flekaflóð féll í Bakkaskriðugili í Hnífsdal.
Langahryggsgil	27.2.2017	53811	F/1		Spýja féll í Langahryggsgili í Hnífsdal.
Hnífsdalur	3.4.2017	54014	F/1		Nokkrar spýjur féllu í giljum fyrir innan Bakkahyrnu.
Ísafjörður					
Utan flugstöðvar	27.12.2016	53723	Fv/1.5		Nokkrar spýjur féllu í Ytri-Kirkjubólshlíð, utan flugstöðvar.
Ofan flugstöðvar	27.12.2016	53722	Fv/1.5		Spýja féll í Kirkjubólshlíð, ofan flugstöðvar.

Staður/farvegur	Dagsetning	Númer	Tegund/ stærð	Lengd/Br/Dýpt (m)	Aðrar upplýsingar
Innan flugstöðvar	27.12.2016	53721	Fv/2		Snjóflóð féll í Innri-Kirkjubólshlíð, innan við flugstöð og náði langleiðina niður á jafnsléttu.
Kirkjubær	27.12.2016	53720	Fv/1.5		Spýja féll í Innri-Kirkjubólshlíð.
Ytri-Kirkjubólshlíð	15.1.2017	53750	F/1		Spýja féll í Ytri-Kirkjubólshlíð.
Útan flugstöðvar	15.1.2017	53749	F/1.5		Lítið snjóflóð féll utan við flugstöð.
Ofan flugstöðvar	15.1.2017	53751	F/2	-/-/1	Snjóflóð féll ofan flugstöðvarinnar sem stöðvaðist í um 80 m hæð.
Kirkjubær	31.1.2017	53770	F/1.5	-/10/-	Tvær spýjur féllu í Engidal.
Fossahlíð	31.1.2017	53769	F/1.5	-/10/-	Tvær spýjur féllu í Fossahlíð.
Funi	31.1.2017	53768	F/1.5	-/10/-	Spýja féll ofan við Funa.
Funi	31.1.2017	53767	F/2	-/10/-	Þurr flekafloð féll ofan við Funa.
Funi	7.2.2017	53774	Fv/2		Vott flekafloð féll ofan við Funa.
Ytri-Kirkjubólshlíð	7/8.2.2017	53777	F/1		Spýja féll í Ytri-Kirkjubólshlíð.
Innri-Kirkjubólshlíð	7/8.2.2017	53776	F/1		Spýja féll í Innri-Kirkjubólshlíð.
Ofan flugstöðvar	25.2.2017	53808	F/1		Spýja féll ofan flugstöðvar.
Innan Gullhólsgils	25.2.2017	53807	F/1.5		Spýja féll innan Gullhólsgils.
Ytri-Kirkjubólshlíð	25.2.2017	53797	F/1		Margar spýjur féllu í Ytri-Kirkjubólshlíð.
Gullhólsgil	10-27.2.2017	53825	F/2		Snjóflóð féll í Gullhólsgili.
Steiniðjugil	27.2.2017	53810	F/1		Spýja féll í Steiniðjugili.
Karlsárgil	27.2.2017	53809	F/1		Spýja féll í Karlsárgili.
Innan flugstöðvar	28.2.2017	53818	L/1		Spýja féll innan flugstöðvar.
Innan Gullhólsgils	1.3.2017	53824	F/1.5	-/35/0.3	Snjóþremmenn settu af stað flekahaup í fjallsbrúnni innan við Gullhólsgil.

Staður/farvegur	Dagsetning	Númer	Tegund/ staerð	Lengd/Br/Dýpt (m)	Aðrar upplýsingar
Után flugstöðvar	23.3.2017	53934	F/1		Nokkrar þunnar spýjur féllu úr giljum með brúnlitum tungum.
Fossahlíð	3.4.2017	54013	F/1	-/10/-	Spýjur féllu víða í Fossahlíð. Flestar um 10 m breiðar og stöðvuðust í um 80 m hæð.
Innri-Kirkjubólshlíð	3.4.2017	54012	F/1.5		Spýja féll í Innri-Kirkjubólshlíð.
Innri-Kirkjubólshlíð	3.4.2017	54011	F/1		Fjórar litlar spýjur féllu í Innri-Kirkjubólshlíð.
Ytri-Kirkjubólshlíð	3.4.2017	54009	F/1.5		Spýjur féllu úr flestum giljum innan við Naustahvílft.
Naustahvílft	3.4.2017	54010	F/2.5		Snjóflóð féll í Naustahvílft.
Ytri-Kirkjubólshlíð 13	7.4.2017	54023	F/1.5	-/15/-	Flekaflóð féll í farvegi 13 í Ytri-Kirkjubólshlíð.
Funi	7.4.2017	54022	F/1	-/15/-	Spýja féll ofan við Funa.
Innri-Kirkjubólshlíð	7.4.2017	54025	F/1		Spýjur féllu úr mörgum giljum í Innri-Kirkjubólshlíð.
Ytri-Kirkjubólshlíð	7.4.2017	54024	F/1		Spýjur féllu úr nánast öllum giljum í Ytri-Kirkjubólshlíð.
Seljalandshlíð	7.4.2017	54095	F/2		Snjóflóð féll í Seljalandshlíð beint ofan við gamla skíðaskálann og stöðvaðist í brekkurótum.
Gleiðarhjalli 1	7.4.2017	54036	F/1	-/15/-	Spýja féll í Gleiðarhjalla.
Karlsárgil	7.4.2017	54034	S/1.5		Snjóflóð féll í Karlsárgili. Flóðið náði nokkuð langt niður en tungan var mjó.
Háabrún	13.4.2017	54042	F/1		Lítill fleki féll undan skíðamanni vestan við Sandfellslyftu í Tungudal.
Fossahlíð	19.4.2017	54062	F/1.5		Spýja féll í Fossahlíð.
Innri-Kirkjubólshlíð	19.4.2017	54061	F/2		Nokkur lítil snjóflóð féllu í Innri-Kirkjubólshlíð.
Ytri-Kirkjubólshlíð	19.4.2017	54060	F/1.5		Nokkrar spýjur féllu í Ytri-Kirkjubólshlíð.
Naustahvílft	19.4.2017	54059	F/2		Flekaflóð féll í Naustahvílft.
Tungudalur	19/20.4.2017	54085	F/2.5	-/250/1	Flekaflóð féll í Þverfjalli.

Staður/farvegur	Dagsetning	Númer	Tegund/ stærð	Lengd/Br/Dýpt (m)	Aðrar upplýsingar
Seljalandsdalur	19/20.4.2017	54096	F/2		Breitt snjóflóð féll í austurvísandi hlíð Kistufells og stöðvaðist á stallinum.
Funi	26.4.2017	54091	Lv/1.5		Þrjú lítil lausaflóð féllu ofan við Funa.
Innri-Kirkjubólshlíð	26.4.2017	54090	L/1		Nokkrar spýjur féllu í Innri-Kirkjubólshlíð.
Innan flugstöðvar	26.4.2017	54089	L/2		Snjóflóð féll innan flugstöðvar sem stöðvaðist í um 40 m hæð.
Ytri-Kirkjubólshlíð	26.4.2017	54088	L/1		Nokkrar spýjur féllu í Ytri-Kirkjubólshlíð.
Ytri-Kirkjubólshlíð 11	27.4.2017	54094	F/1.5		Lítið flekaflóð féll í Ytri-Kirkjubólshlíð.
Seljalandsdalur	2/3.5.2017	54101	Lv/1		Lítill lausaflóðsspýja féll í Seljalandsdal.
Sunnanvert Ísafjarðardjúp					
Súðavíkurhlíð, vegagerðarfarvegur 6	25/26.12.2016	53714	F/1		Snjóflóð féll í farvegi 6 í Súðavíkurhlíð og stöðvaðist í vegrásinni fyrir ofan veg.
Súðavíkurhlíð, vegagerðarfarvegur 4	25/26.12.2016	53713	F/1.5	-/-/0.3 ^v	Snjóflóð féll í farvegi 4 á Súðavíkurhlíð. Flóðið fór úta veg en var þunnt og lokaði honum ekki.
Súðavíkurhlíð, utan byggðarinnar	27.12.2016	53726	Fv/1		Spýja féll í Súðavíkurhlíð sem stöðvaðist í vegrás.
Súðavíkurhlíð, utan byggðarinnar	3-6.4.2017	54117	S/1.5		Þrjár litlar spýjur féllu í Súðavíkurhlíð sem náðu ekki vegi. Lítil snjór var í upptakasvæðum.
Súðavíkurhlíð, vegagerðarfarvegur 16	7.4.2017	54026	S/1		Spýja féll í farvegi 16 í Súðavíkurhlíð og endaði í vegrás.
Súðavíkurhlíð, vegagerðarfarvegur 15	7.4.2017	54032	S/1		Smá spýja féll í farvegi 15 í Súðavíkurhlíð og endaði í vegrás.
Súðavíkurhlíð, vegagerðarfarvegur 14	7.4.2017	54031	S/1		Smá spýja féll í farvegi 14 í Súðavíkurhlíð og endaði í vegrás.

Staður/farvegur	Dagsetning	Númer	Tegund/ stærð	Lengd/Br/Dýpt (m)	Aðrar upplýsingar
Súðavíkurhlíð, vegagerðarfarvegur 9	7.4.2017	54030	S / 1		Smá spýja féll í farvegi 9 í Súðavíkurhlíð og endaði í vegrás.
Súðavíkurhlíð, vegagerðarfarvegur 6	7.4.2017	54029	S / 1		Smá spýja féll í farvegi 6 í Súðavíkurhlíð og endaði í vegrás.
Súðavíkurhlíð, vegagerðarfarvegur 5	7.4.2017	54028	S / 1		Smá spýja féll í farvegi 5 í Súðavíkurhlíð og endaði í vegrás.
Súðavíkurhlíð, vegagerðarfarvegur 4	7.4.2017	54027	S / 1		Smá spýja féll í farvegi 14 í Súðavíkurhlíð og endaði í vegrás.
Jökulfirðir					
Hesteyrarfjörður	21.3.2017	53898	F / 2.5		Stór fleki féll í Kjaransvíkurskarði í botni Hesteyrarfjarðar. Líklega fjarbrot frá skíðamönnum.
Hesteyrarfjörður	21.3.2017	54114	F / 2		Skíðamenn sáu snjóflóð falla í Kjaransvíkurskarði í botni Hesteyrarfjarðar. Stuttu áður höfðu þeir komið af stað snjóflóði á svæðinu með fjarbroti.
Tröllaskagi					
Tröllaskagi	10.4.2017	54040	L / 1.5		Spýja féll að öllum líkindum undan skíðamönnum í Bangsahnjúki.
Fljót	10.4.2017	54039	F / 1.5	- / 15 / 0.2	Skíðamenn settu af stað flekafloð í Fljótum á Tröllaskaga.
Fljót	26.4.-3.5.2017	20542	Fv / 2	- / 50 / 0.4	Sæmilegasta snjóflóð féll í austanverðum Hvarfdalsbotni. Flóðið var vott flekahaup.
Fljót	26.4.-3.5.2017	20537	Fv / 1.5		Vott flekahaup féll undan klettum í vestanverðum Hvarfdalsbotni í Fljótum.
Siglufjörður, utan þéttbýlis					

Staður/farvegur	Dagsetning	Númer	Tegund/ stærð	Lengd/Br/Dýpt (m)	Aðrar upplýsingar
Miðstrandargil	11.1.2017	53746	F/2		Snjóflóð féll í Miðstrandargili og lokaði Siglufjarðarvegi.
Pallahnjúkur	20.3.2017	53889	F/2.5		Breitt flekafloð féll frá Pallahnjúk og suður að Dísinni.
Hestsskarðshnjúkur	20.3.2017	53888	F/3	--/--/0 ^v	Viðáttumikið snjóflóð féll í austanverðum Skútudal. Samfellt 0,5–1,5 m þykkt brotstál var frá sunnanverðri Skollaskál og suður undir Hestsskarð og að Pallahnjúki. Flóðið stöðvaðist að mestu á stallinum fyrir neðan mesta brattann.
Skútudalsbotn	21.3.2017	53905	F/2		Snjóflóð féll úr Faldaskál í Skútudalsbotni.
Illviðrishnjúkur neðan skálar	21.3.2017	53906	F/2		Tveir snjóbrettamenn settu snjóflóð af stað nyrst í skálinni neðan við Grashólabrún. Mennirnir grófust að hluta og annar mannanna virkjaði lofþúðapokann sinn. Komust mennirnir af sjálfsdáðum úr flóðinu og sluppu ómeiddir.
Norðan Siglufjarðarskarðs	24.3.2017	53987	F/1.5	--/20/--	Lítið flekafloð féll í SA-hlíð Skarðshnjúks, norðan Siglufjarðarskarðs.
Illviðrishnjúkur, tindur	24/25.3.2017	53986	Lv/2		Flekafloð féll í Illviðrishnjúki.
Klettahnjúkur (Skarðshnjúkur)	24/25.3.2017	53972	Lv/1.5		Lausafloð féllu úr giljum ofarlega í fjallinu og sameinuðust neðar í færri tungur.
Siglufjörður, utan þéttbýlis	28.3.2017	53967	F/1		Lítill spýja féll undan skíðamanni við Siglufjörð.
Miðstrandargil	6.4.2017	54021	S/1.5	--/3/1.5	Spýja féll í Miðstrandargili og stöðvaðist við veginn en fór ekki útá hann.
Illviðrishnjúkur, tindur	13.4.2017	54041	L/2		Flekafloð féll í skarðinu milli Illviðrishnjúks og Skarðshnjúks. Flekinn var um 2 m þykkur þar sem hann var þykkastur.
Skútudalur, vestanverður	18.4.2017	54057	Lv/2		Nokkur lausafloð féllu úr klettum og niður í brekkurætur í vestanverðum Skútudal.

Staður/farvegur	Dagsetning	Númer	Tegund/ stærð	Lengd/Br/Dýpt (m)	Aðrar upplýsingar
Leyningsbrúinir	20.4.2017	54067	F/1.5		Nokkur snjóflóð féllu í Leyningsssúlum - Hólsdalsmegin, eftir SV-élgang og skafrenning.
Leyningsbrúinir	21.4.2017	54069	F/1.5	-/-/1	Lítil fleki brast undan vélsleða í Leyningsbrúnum.
Hólsdalur	24.4.2017	54083	F/2		Snjóflóð féll í Blekkilsskál, líklega sett af stað af skíðamönnum.
Skollaskál og Staðarhólsströnd	26.4.2017	54092	Lv/1.5		Margar votar spýjur féllu í Skollaskál og Staðarhólsströnd.
Héóinsfjörður					
Vatnsendahnjúkur	16/17.3.2017	53877	F/1.5		Lítið flekaflóð féll í Vatnsendahnjúk. Skíðaför voru meðfram flóðinu og hafa skíðamenn því mögulega sett flóðið af stað.
Vatnsendahnjúkur	13.4.2017	54046	F/3		Skíðamenn settu af stað flekaflóð í Vatnsendahnjúki. Tveir skíðamenn renndu sér niður bratta vestur vísandi hlíð með stuttu millibili. Fleki brast undan fyrri skíðamanninum og skömmu seinna brast annar fleki á dýpri veikleika undan þeim síðari. Engan sakaði.
Ólafsfjörður, utan þéttbýlis					
Arnfinnur 5	24/25.12.2016	53709	Fv/2		Vott flekaflóð féll í farvegi 6 í Arnfinnsfjalli.
Ósbrekkufjall 3	24/25.12.2016	53708	Fv/2		Vott flekaflóð féll í farvegi 3 í Ósbrekkufjalli.
Ósbrekkufjall 6b	24/25.12.2016	52417	Fv/2		Flekaflóð féll í Ósbrekkufjalli sem stöðvaðist í brekkurótum.
Arnfinnur 5	24/25.2.2017	53790	L/1.5		Purtt lausafloð féll í gili 5 í Arnfinnsfjalli.
Hrafnaskál	7.3.2017	53841	L/1.5		Lítið lausasnjóflóð féll í Hrafnaskál.
Brimnesdalur, austur	10/11.3.2017	53857	F/2		Flekaflóð féll í austanverðum Brimnesdal eftir A-SA skafrenning.

Staður/farvegur	Dagsetning	Númer	Tegund/ stærð	Lengd/Br/Dýpt (m)	Aðrar upplýsingar
Lágheiði-vestur	17.3.2017	53876	F/1.5		Þyrluskíðafólk setti af stað lítið flekaflóð á Lágheiði. Flóðið fór af stað með fjarbroti.
Brimnesdalur	15–18.3.2017	53882	F/2.5		Nokkuð þykkt flekahlauþ fell í Gvendarskál og voru mjög stórir köggjar í tungunni.
Árdalur	18.3.2017	53878	F/1.5		Lítið flekaflóð féll í Bangsahnjúk þegar skíðahópur var á svæðinu. Rann flóðið hratt framhjá hópnnum sem hefur líklega komið flóðinu af stað.
Hólshyrna	20.3.2017	53894	F/1		Spýja féll í Hólshyrnu. Flóðið fór af stað sem sólbráðarspýja sem síðan reif með sér þunnan fleka.
Bustabrekkuðalur, austur	21.3.2017	53903	F/1.5		Lítið flekaflóð féll í hlíðum Jökulkolls.
Brimnesdalur, austur	21.3.2017	53902	F/2.5		Flekaflóð féll í austanverðum Brimnesdal.
Ólafsfjörður, dreifbýli	21.3.2017	53901	F/1.5		Lítið flekaflóð féll utan Ólafsfjarðar.
Brimnesdalur, austur	21.3.2017	53904	F/3		Stórt flekaflóð féll í Gvendarskál.
Bustabrekkuðalur, vestur	25.3.2017	53941	F/2		Nokkur flekaflóð féllu í vestanverðum Bustabrekkuðal í kjölfarið á SV-skafrænni.
Ytrafjall	25.3.2017	53954	F/2.5		Flekaflóð féll í Ytri-Árdal.
Ytrafjall	9/10.4.2017	54038	F/2.5		Flekaflóð féll í S-hlíðum Ytrafjalls við Ólafsfjörð.
Ytrafjall	12/13.4.2017	54044	F/2		Flekaflóð féll í Ytrafjalli.
Ytrafjall	12/13.4.2017	54043	F/2.5		Flekaflóð féll í Ytrafjalli.
Ólafsfjörður, dreifbýli	19.4.2017	54058	Lv/1.5		Spýja féll í austurhlíðum Múlakollu. Skammt frá var maður að renna sér á rúmdýnu og líklegt að flóðið hafi farið af stað sem fjarbrot.
Ósbrekkuþjall 6b	20.4.2017	54068	F/1.5		Spýja féll í Ósbrekkuþjalli.
Arnfinnur 6	24.4.2017	54076	F/1		Lítið flekaflóð féll í Arnfinnsþjalli eftir að sól tók að skína.

Staður/farvegur	Dagsetning	Númer	Tegund/ stærð	Lengd/Br/Dýpt (m)	Aðrar upplýsingar
Arnfinnur 6	24.4.2017	54082	F/1.5		Spýja féll í Arnfinnsfjalli við Ólafsfjörð, líklega undan fjallaskíðamönnum.
Ytrafjall	26.4.2017	54093	Fv/2		Vott flekafloð féll í fyrsta gili vestan við Hrafnaskál.
Ytrafjall	19.5.2017	54111	Fv/2		Nokkur lítil flekafloð og nokkur lausafloð féllu í Ytrafjalli.
Dalvík og nágrenni					
Tungudalur	28.10.2016	53526	F/1		Lítið flekafloð féll í Tungudal eftir vestan skafrenning.
Ólafsfjarðarvegur farv. 38	24.12.2016	52416	F/2	-/6 ^v /1 ^v	Snjófloð féll yfir Ólafsfjarðarveg og lokaði honum. Flóðið var um 1 m þykkt og 6 m breitt á veginum.
Ytra-Holtsdalur	25/26.12.2016	53711	S/1		Minniháttar snjófloð féll í Hrótsgili.
Böggvisstaðafjall	25/26.12.2016	53710	S/2		Snjófloð féll í Böggvisstaðafjalli.
Ólafsfjarðarmúli, Dalvíkurmegin	27.12.2016	53724	Fv/2		Snjófloð féll í Ólafsfjarðarmúla, Dalvíkurmegin, næsta gili sunnan við Merkjagil.
Ólafsfjarðarvegur Stofugil	31.1.2017	53771	L/1		Lítið snjófloð féll ofarlega í Stofugili og fór stutt niður.
Vesturkjálki Svarfaðardals	9.2.2017	53781	F/1		Nokkrar spýjur féllu úr klettum í Digrahnjúki.
Austurkjálki Svarfaðardals	24–27.2.2017	53823	F/3		Snjófloð féllu í nokkrum giljum í Rimum. Brotstál sást í tveimur giljum en upptök voru óljósari á hinum. Þykk dyngja var undir einu gilinu á stallinum í 600 m hæð.
Austurkjálki Svarfaðardals	24.2.2017	53822	F/2.5	-/50/-	Flekahlaup féll í Ríplaskál á Hálsdal, alveg niður í skálina, líkega í ASA áttinni þann 24.2.
Karlsárdalur	24–27.2.2017	53821	F/2		Punnur fleki brast í eystri barmi gilsins vestan við Brunnárgil og féll niður úr mesta brattanum.
Mjóigeiri	25.2.2017	53791	F/2.5	-/40/0.8	Flekahlaup féll í SV-ofsaskafrenningi niður á Krókhól. Brotstál sást í fjallsbrúnni.

Staður/farvegur	Dagsetning	Númer	Tegund/ stærð	Lengd/Br/Dýpt (m)	Aðrar upplýsingar
Ólafsfjarðarvegur farv. 36	26.2.2017	53806	S / 1.5		Snjóflóð féll í farvegi 36 á Ólafsfjarðarvegi og stöðvaðist við stálpilið ofan vegar.
Böggvisstaðafjall	28.2.2017	53819	F / 1.5		Lítið snjóflóð féll í Ausugili syðst í Böggvisstaðafjalli.
Upsadalur	3–5.3.2017	53856	F / 1		Fleki brast í litlum hrygg neðantil í miðjum Grímodal í VSV vísandi stuttri brekku. Flekinn féll trúlega eftir SA-skaftening á yfirborðshríminu sem var allsráðandi.
Hólsdalur	3–5.3.2017	53854	F / 2		Sæmileg flekahlaup féllu norðan í Halldóri og úr klettahausnum neðan við sem stöðvuðust í brekkurótum.
Ólafsfjarðarmúli, Dalvíkurmegin	4/5.3.2017	53831	S / 1		Spýjur féllu á nokkrum stöðum neðan kletta frá Karlsá, út í Víkurdal sem runnu á harðfenni.
Hólsdalur	9/10.3.2017	54118	F / 1.5	– / 40 / 0.5	Snjóflóð féll úr þremur giljum í röð í beygjunni gegnt Hrafnabjörgum.
Sauðdalur	9.3.2017	53849	F / 1		Spýja féll í ASA-vísandi hlíð í botni Sauðdals.
Karlsárdalur	10.3.2017	53853	F / 1		Margar spýjur féllu úr klettaskorum í Hrafnabjörgum og stöðvuðust neðantil í hlíðinni.
Hólsdalur	11.3.2017	53855	F / 2		Snjóflóð féll úr klettaskorum utan við Sauðskál og stöðvaðist í tveimur tungum í brekkurótum.
Austurkjálki Svarfaðardals	13–15.3.2017	54129	F / 1.5	– / 70 / 0.7	Flekahlaup féll syðst í Syðri-Hraunskálinni.
Dýjadalur	15.3.2017	53863	F / 1.5		Lítill fleki brast í suðurvanga Dýjadals.
Böggvisstaðafjall	15.3.2017	53859	F / 2		Öll brúin hljóp í þunnum fleka í SV-renningi um nóttina. Flóðið var um 800 m breitt en stöðvaðist í talsverðum halla.
Syðri-Seti	19/21.3.2017	54131	F / 2		Flekahlaup féll efst í gilinu vestan í Syðri-Seta í Karlsárfjalli.
Melrakkadalur	19.3.2017	53879	F / 1		Spýja féll í brattanum sunnan við Mjóageira í Bæjarfjalli.

Staður/farvegur	Dagsetning	Númer	Tegund/ stærð	Lengd/Br/Dýpt (m)	Aðrar upplýsingar
Merkgil	19.3.2017	53881	F/1.5		Lítill fleki brast ofan Merkgils og fór stutt.
Árskogsströnd	19.3.2017	53880	F/2	-/50/-	Flekafloð féll í stuttum bratta, upp á Hausum í Krossafjalli.
Syðrahvarfshnjúkur, norðanverður	20.3.2017	53923	F/1		Mörg minniháttar flekahlaupa féllu í klettaskorum.
Syðrahvarfshnjúkur, sunnanverður	15–20.3.2017	53922	F/2.5		Flekahlaupa féll í syðsta austurvísandi gili Hvarfshnjúks.
Syðrahvarfshnjúkur, norðanverður	20.3.2017	53921	F/1		Flekahlaupa féll úr klettaskál í fjallsbrún Syðrahvarfshnjúks.
Austurkjálki Svarfaðardals	20.3.2017	53920	F/2		Snjófloð féll úr norðanverðri Hofsskál. Mjóar tungur teygðu sig niður í brekkurætur.
Upsadalur	19–21.3.2017	53919	F/1.5		Fjórir flekar sáu hafa fallið í nágrenni Bjarkarkollu.
Hreiðarsstaðafjall	19–22.3.2017	54132	F/1		Punnt flekahlaupa féll efst í Hreiðarsstaðafjalli og stöðvaðist neðst í brattanum.
Ólafsfjarðarmúli, Dalvíkurmegin	21.3.2017	53914	F/1.5		Lítið snjófloð féll í næsta gildragi sunnan Víkurdals.
Melrakkadalur	21.3.2017	53899	F/1.5	-/-/0.3	Snjófloð féll nyrst í Melrakkadal, í brattanum við Mjóageira.
Syðrahvarfshnjúkur, norðanverður	21/22.3.2017	53924	L/1		Spýjur féllu norðan Hvarfshnjúks í sólinni.
Karlsárdalur	22.3.2017	53931	F/1.5	-/120/0.4	Flekahlaupa féll úr Hrafnabjargahnjóti er skíðamenn renndu sér í um 300 m fjarlægð frá brekkurótum fjallsins.
Böggvisstaðadalur	23–27.3.2017	53960	F/1.5		Snjófloð féll í klettunum norðan við Sólskinskarðið á Böggvisstaðadal.

Staður/farvegur	Dagsetning	Númer	Tegund/ stærð	Lengd/Br/Dýpt (m)	Aðrar upplýsingar
Upsadalur	23–27.3.2017	53958	F/2		Snjóflóð féll í klettunum ofan við skálann Mosa í botni Upsadals/Böggvisstaðadals.
Upsadalur	23–27.3.2017	53957	F/2.5		Snjóflóð féll í SA-hlíð Grímuhnjúks sem stöðvaðist niður undir dalbotni Upsadals.
Böggvisstaðadalur	23–27.3.2017	53956	F/2		Snjóflóð féll í Mið-Þverdal á Böggvisstaðadal og náði flóðtungan áleiðis niður í Böggvisstaðadal.
Böggvisstaðadalur	23–27.3.2017	53955	F/1.5		Snjóflóð féll í Fremsta-Þverdal í Böggvisstaðadal og stoppaði á flatanum í dalbotninum.
Dýjadalur	23–27.3.2017	53985	F/2		Snjóflóð féll í norðausturhlíð Systrahnjúks niður í Dýjadal.
Upsadalur	23–27.3.2017	53966	F/1.5		Snjóflóð féll í Einstakafjalli inn af Grímudal.
Upsadalur	23–27.3.2017	53965	F/2		Þrjú flóð féllu úr norðurhlíð Grímuhnjúks áleiðis niður í Grímudal, það lengsta líklega niður í dalinn.
Tungudalur	23–27.3.2017	53964	F/1.5		Snjóflóð féll í austurhlíð Selhbjúks að vestanverðu í Tungudal.
Böggvisstaðadalur	23–27.3.2017	53963	F/2		Snjóflóð féll í Sólskinsskarði á Böggvisstaðadal.
Dýjadalur	23–27.3.2017	53962	F/2.5		Snjóflóð féll vestast í austari hluta Dýjadals og stöðvaðist í dalbotninum.
Melagil	24–26.3.2017	53944	F/2		Um 100 breiður fleki féll úr Melagili, 100200 m neðan eggja.
Syðra-Tjarnhólagil	24–26.3.2017	53943	F/2.5		Um 0,5 m þykkir flekar brustu í tveimur lægðum í Syðri-Tjarnhólahnjúki um 100–200 m neðan eggja.
Syðra-Holtisdalur	26.3.2017	53942	F/2.5		Öll norðurvísandi hlíðin í Sigmundsdal féll í einum fleka niður í skálina.
Holárdalur	24–26.3.2017	53945	F/2		Snjóflóð féll úr klettaskoru í Holárhnjúki og breiddi nokkuð úr sér.

Staður/farvegur	Dagsetning	Númer	Tegund/ stærð	Lengd/Br/Dýpt (m)	Aðrar upplýsingar
Böggvisstaðafjall	29.3.2017	54106	F/1.5	-/100/0.4	Nokkuð breitt og þunnt flekahlaup féll úr brún Böggvisstaðafjalls norðan Rjúpnhóls og stöðvaðist í nokkrum halla.
Ytra-Holtsdalur	14–16.4.2017	54054	F/1		Lítilsháttar fleki féll í krikanum fram undir Heimari Ásum.
Böggvisstaðafjall	14/15.4.2017	54053	F/1.5	-/100/0.5	Fremur þunnur fleki brast í brún Böggvisstaðafjalls og stöðvaðist í þremur tungum neðantil í brattanum.
Dýjadalur	14–16.4.2017	54055	F/2	-/-/1	Snjóflóð féll vestast í eystra gili Dýjadals og stöðvaðist í botni gilsins.
Ausugil	15/16.4.2017	54052	F/1		Fleki sprakk fram í Ausunni og stöðvaðist ofan í henni.
Tungudalur	21.4.2017	54072	F/2	-/500/0.5	Skíðamenn komu af stað um 570 m breiðum fleka í A-hlíð Selhnjúks í Tungudal yst á Upsadal. Um 1,8 m háir köggjar voru í flóðinu en engan sakaði.
Böggvisstaðafjall	24.4.2017	54084	F/1.5		Snjóflóð féll undan vélsleða við brún Böggvisstaðafjalls sunnan til og fór stutt niður.
Böggvisstaðadalur	26.4.–3.5.2017	20544	Fv/3	-/250/0.8	Að minnsta kosti 250 m breitt vott flekahlaup féll til norðurs í Strákafjalli á Böggvisstaðadal.
Böggvisstaðadalur	26.4.–3.5.2017	20543	Fv/2.5	-/130/0.8	Myndarlegt vott flekahlaup féll úr austurvísandi fjallsbrún í botni Böggvisstaðadals og stöðvaðist út á flata.
Böggvisstaðafjall	13.5.2017	53761	L/1		Þrjú lítil snjóflóð féllu í brún Böggvisstaðafjalls sunnan Rjúpnhóls.
Hörgárdalur og nágrenni					
Húsárskarð	15.3.2017	54128	F/1.5	-/30/0.3	Flekahlaup féll í suðurbarmi Húsárskarðs frá fjallsbrún og stöðvaðist niður undir árgilinu.

Staður/farvegur	Dagsetning	Númer	Tegund/ stærð	Lengd/Br/Dýpt (m)	Aðrar upplýsingar
Kötlufjall að austan	13–15.3.2017	54127	F/2	–/70/0.5	Flekahlaup féll frá fjallsbrún niður á Hrossahjalla á milli Kambhóls og Fagraskógar.
Hofsskarð	15.3.2017	53864	F/2	–/100/0.5	Um 100–150 m breitt flekafloð féll í Hofskarði í Hörgárdal.
Hvammshjall	15.3.2017	53862	F/2		Fleki féll frá fjallsbrún Hvammshjalls í skálinni yst í fjallinu. Ein tunga var sínu þykkust, 20–30 m breið og 0,5–1 m þykk.
Reistararfjall	15.3.2017	53861	F/1		Þunnur fleki féll frá fjallsbrún Reistararfjalls í syðstu skálinni. Fingurlaga tungur voru niður úr mesta brattanum.
Kötlufjall að austan	15.3.2017	53860	F/1		Þrjár þunnir flekar féllu frá fjallsbrún Kötlufjalls og voru fingurlaga tungur niður úr mesta brattanum.
Kötlufjall að austan	21–23.3.2017	54135	S/1	–/15/–	Snjófloð féll úr klettaskoru í miðri hlíð, nyrst í Kötlufjalli.
Reistararfjall	21–23.3.2017	54134	F/1.5		Flekahlaup féll frá fjallsbrún norðarlega í Reistararfjalli.
Hvammshjall	22/23.3.2017	54133	F/2		Flekahlaup féll í skálinni nyrst í Hvammshjalli og stöðvaðist í brekkurótum.
Kötlufjall að austan	21–23.3.2017	54125	F/2.5	–/70/0.5	Flekahlaup féll nyrst í Kötlufjalli og stöðvaðist í brekkurótum neðan Hrossahjalla.
Kötlufjall að austan	21–23.3.2017	54121	F/2.5	–/–/1	Nokkuð breitt flekahlaup féll í hvilftinni nyrst í Kötlufjalli og stöðvaðist á Hrossahjalla.
Hvammshjall	24–27.3.2017	53951	Fv/2	–/60/0.4	Nokkur snjófloð féllu í Hvammshjalli, í skálinni nyrst í fjallinu.
Reistararfjall	23–27.3.2017	53950	Fv/2	–/70/0.6	Nokkur snjófloð féllu í Reistararfjalli, skálinni ofan við Ytri-Reistarará og norður eftir fjallinu.
Kötlufjall að austan	24–26.3.2017	54126	F/2	–/50/0.5	Nokkuð breiður fleki brast í fjallsbrún Kötlufjalls sunnan við Mjóadal.

Staður/farvegur	Dagsetning	Númer	Tegund/ stærð	Lengd/Br/Dýpt (m)	Aðrar upplýsingar
Kötluþjall að austan	24–26.3.2017	54124	Fv/2	–/60/0.6	Tvö flekahlaup féllu sunnan Fagraskógar og stöðvuðust á Hrossahjalla.
Kötluþjall að austan	24–26.3.2017	54123	F/2		Tvö flekahlaup féllu í hvílfinni ofan Fagraskógar og stöðvuðust á Hrossahjalla.
Húsárskarð	23–27.3.2017	53992	F/1.5		Snjóflóð féll í suðurhlíð Húsárskarðs niður í botn skarðsins.
Dunhagaskarð	23–27.3.2017	53991	F/1.5		Snjóflóð féll í suðurhlíð Dunhagaskarðs niður í botn skarðsins.
Þrastarhólsskarð	23–27.3.2017	53990	F/2		Snjóflóð féll í botni Þrastarhólsskarðs.
Þrastarhólsskarð	23–27.3.2017	53989	F/2		Snjóflóð féllu úr 5 gíjum í suðurhlíð Þrastarhólsskarðs niður undir botn skarðsins.
Hofsskarð	23–27.3.2017	53988	F/1.5		Nokkur snjóflóð féllu í gildrögum í suðurhlíð Hofsskarðs niður undir botn skarðsins.
Hörgárdalur, framdalur, vestanv	23–27.3.2017	53953	Fv/2		Snjóflóð féll í austurhlíð Selhnjúks, austan Skriðudals, sem stöðvaðist neðarlega í hlíðinni.
Hörgárdalur, framdalur, vestanv	23–27.3.2017	53952	Fv/2		Snjóflóð féllu í suðurhlíð Skriðudals. Allstórar flóðtungur sáust neðarlega í hlíðinni.
Reistararfjall	13.4.2017	54047	F/1		Nokkrar spýjur féllu í fjallsbrún Reistararfjalls.
Húsárskarð	14–18.4.2017	54136	F/1.5		Nokkuð breitt flekahlaup féll í suðurbarmi Húsárskarðs.
Kötluþjall að austan	19/20.4.2017	54074	F/2.5	–/80/0.8	Nokkurra tuga metra breiðir flekar féllu frá fjallsbrún, líklega í vestan veðrinu aðfaranótt 20.4., og stöðvuðust á Hrossahjallanum.
Reistararfjall	19/20.4.2017	54073	F/1	–/25/0.6	Punnir og litlir flekar féllu í mjóum tungum frá fjallsbrún, líklega í vestan veðrinu aðfaranótt 20.4.
Kötluþjall að austan	26/27.4.2017	20535	Fv/1.5	–/40/–	Vott flekahlaup féll frá fjallsbrún ofan við Fagraskóg og stöðvaðist uppi á Hrossahjalla.

Staður/farvegur	Dagsetning	Númer	Tegund/ stærð	Lengd/Br/Dýpt (m)	Aðrar upplýsingar
Kötluþjall að austan	26/27.4.2017	20534	Fv / 1.5	- / 30 / -	Fremur lítið vott snjóflóð féll í gili utan við Fagraskóg, líklega úr fjallsbrún og stöðvaðist í brekkurótum uppi á Hrossahjalla.
Öxnadalur					
Næsta gil N Miðskriðugils	19–21.3.2017	53977	F / 2		Snjóflóð féll í næsta gili norðan Miðskriðugils og fram á miðja aurkeiluna.
Illagil	19–21.3.2017	53981	F / 2		Snjóflóð féll í Illagili og stöðvaðist ofarlega á aurkeilunni.
Miðskriðugil	23–27.3.2017	53978	F / 1.5		Snjóflóð féll í Miðskriðugili og stöðvaðist neðarlega í gili.
Öxnadalur vestanv	23–27.3.2017	53976	F / 1.5		Snjóflóð féll austan í norðuröxl Þverbrekkuhnjúks.
Öxnadalur vestanv	23–27.3.2017	53975	F / 2.5		Snjóflóð féll í skál sunnan við Hraundranga líklega niður á flatann norðan við Hraunsvatn.
Öxnadalur vestanv	23–27.3.2017	53980	F / 1.5		Snjóflóð féll í Klösunum um 300 m norðan við Klasendagil.
Klasendagil	23–27.3.2017	53979	F / 2		Snjóflóð féll í Klasendagili og stöðvaðist efst á aurkeilunni.
Bessahlaðahnjúkur	23–27.3.2017	53984	F / 1.5		Snjóflóð féll í Bessahlaðagili og stoppaði neðarlega í gili.
Landafjall	23–27.3.2017	53974	F / 1.5		Snjóflóð féll í Landafjalli í gili beint ofan Efstalands og stöðvaðist rétt neðan við stallinn Sneiðinga.
Landafjall	23–27.3.2017	53973	F / 2		Snjóflóð féll í gili í Landafjalli um 700 m norðan Heljarskálar niður á stallinn Skeið.
Skeifa	23–27.3.2017	53983	F / 1.5		Snjóflóð féll í Skeifu og stöðvaðist neðarlega í gili.
Glöppufjall	23–27.3.2017	53982	F / 1.5		Snjóflóð féll úr næsta gili norðan við Skeifu og stöðvaðist efst á aurkeilunni undir gili.

Staður/farvegur	Dagsetning	Númer	Tegund/ stærð	Lengd/Br/Dýpt (m)	Aðrar upplýsingar
Öxnadalshéiði, gil 1	13–15.4.2017	54120	F/2	–/100/0.5	Flekahlaup féll í eystri gilbarmi næsta gils austan við Grjótá og stöðvaðist í brekkurótum.
Öxnadalur, framdalur austanv	20–27.4.2017	20536	F/2	–/50/–	Snjóflóð féll úr gilinu yst í Almenningsfjalli og stöðvaðist á keilunni neðan þess.
Eyjafjörður					
Mannshryggur, suðurhluti, nær skíðalyftu	14.1.2017	53747	F/1.5		Brettamenn settu af stað snjóflóð norðan við Norðurbakkann í Hlíðarfjalli. Flekinn var um 50 cm þykkur og rann um 50 m. SV-skaftrenningur var nóttina áður og 8 stiga frost um morguninn.
Hlíðarhryggur	23.2.2017	53787	L/1		Lausafloð féllu í Suðurdalnum og stöðvuðust neðantil í hlíðum.
Reithólar	23.2.2017	53783	F/1		Flekahlaup féll inn í lyftuspor Stromplyftu rétt ofan við fjórða mastur, eftir að troðarinn ruddi sporið. Flekinn var um 11 m breiður og 60 cm þykkur.
Hlíðarhryggur	24.2.2017	53786	S/2		Flekafloð féll í Suðurdalnum í Hlíðarfjalli, líklega af völdum troðara sem var að troða brekkuna.
Hlíðarhryggur	24.2.2017	53785	F/2		Flekahlaup féll undan þremur skíðamönnum yst í Suðurdalnum í Hlíðarfjalli. Allir lentu í flóðinu, einn renndi sér út úr því og hinir fóru langleiðina niður með flóðinu. Allir sluppu ómeiddir og enginn grófst. Í tungunni voru mjög stórir kögglar um 140 cm þykkir. Flóðið fór rúma 200 m og endaði í botni Suðurdalsins.
Illagil	jan-apr	20500	S/1.5		Lítið snjóflóð féll í Illagili ofan Svertingsstaða og náði stutt fram úr gilinu.
Hlíðarhryggur	27.3–4.3.2017	54119	F/2		Flekahlaup féll í vestasta upptakasvæðinu í Hlíðarhrygg. Þegar flóðið uppgötvaðist virtist það víðáttumikið en mikið hafði skafið og ummerki þess voru nokkuð óljós.

Staður/farvegur	Dagsetning	Númer	Tegund/ stærð	Lengd/Br/Dýpt (m)	Aðrar upplýsingar
Möðruvalladalur	mar 2017	20533	S / 2		Snjóflóð féll í Möðruvalladal ofan Kálfagerðis.
Brún Hlíðarfjalls ofan Strýtu	18/19.3.2017	53885	F / 1		Tæplega 5 m breitt flóð féll í brún Hlíðarfjalls og náði um 10 metra niður.
Reithólar	18/19.3.2017	53884	F / 2	- / 30 / 0.4	Fleki brast í ASA-vísandi brekku neðst í Reithólum. Hann var á bilinu 30–70 cm þykkur og 30–40 m breiður.
Reithólar	19.3.2017	53883	Fv / 1		15 m breiður fleki féll undan skíðamanni í brattri S-vísandi brekku í Smugunni í Reithólum. Veikt lag var ofan á hjarni.
Vaðlaheiði	21.3.2017	53970	S / 1.5	- / 50 / 0.4	Um 50 m breiður og 25 cm þykkur fleki brast undan vélsleða í stuttri brekku vestan í Leifstaðafelli.
Brún Hlíðarfjalls ofan Strýtu	25.3.2017	53940	F / 2.5	- / 700 / 1.4	Um 700 m breitt flekahlaup féll úr brún Hlíðarfjalls í S-V stormi með slyddu og rigningu í byggð. Brotstálið var 1–1,5 m hátt og tvær tungur náðu fram af stallinu, niður í hæð við T-lyftu.
Glerárdalur	24–26.3.2017	53947	F / 2		Snjóflóð féll undan klettum að sunnanverðu í Hlíðarskál. Nokkrir haugar sáuð neðan úr bæ.
Mannshryggur - norðan við hrygginn	24–26.3.2017	53946	F / 2		Minniháttar flekahlaup féll norðantil í Hrapstaðaskál.
Glerárdalur	24–26.3.2017	53949	F / 2.5		Nokkuð breitt flekahlaup féll á vestanverðum Glerárdal framan við Hlíðarskál.
Glerárdalur	24–26.3.2017	53948	F / 2		Snjóflóð féll úr gili innan við Hlíðarskál í Glerárdal og var talsverð tunga undir.
Brún Hlíðarfjalls ofan Strýtu	7.4.2017	54037	Lv / 1		Lítill lausafloð féllu úr brúninni sunnan við vörðuna upp á brún. Flóðin fóru ekki langt niður.
Hlíðarhryggur	14.4.2017	54048	L / 1		Lítið lausafloð féll í Ypsilon gílinu í Hlíðarfjalli.

Staður/farvegur	Dagsetning	Númer	Tegund/ stærð	Lengd/Br/Dýpt (m)	Aðrar upplýsingar
Hlíðarhryggur	19/20.4.2017	54066	F/1.5		Minniháttar flekahlaup féll úr ysta hluta Hlíðarhryggs. Einhver merki um flóð voru úr Y-gilinu og fleiri giljum í Hlíðarhrygg en allt mjög óljóst.
Brún Hlíðarfjalls ofan Strýtu	19/20.4.2017	54065	F/2.5		Flekahlaup féll í syðri hluta brúnarinnar í Hlíðarfjalli og náði fram af stallinum syðst.
Glerárdalur	19–21.4.2017	54080	F/2.5		Snjóflóð féll í Glerárdal, skammt sunnan við Hlíðarskál.
Brún Hlíðarfjalls ofan Strýtu	22–24.4.2017	54081	F/1.5		Snjóflóð féll í Hlíðarfjalli, milli kletta efst í Suðurdalnum.
Mannshryggur - norðan við hrygginn	22–24.4.2017	54079	F/2		Snjóflóð féll í Hlíðarfjalli, norðan til í Hrappstaðaskál.
Mannshryggur - norðan við hrygginn	22–24.4.2017	54078	L/2		Snjóflóð féll í Hlíðarfjalli, norðan til í Hrappstaðaskál.
Mannshryggur - norðan við hrygginn	22–24.4.2017	54077	F/1.5		Snjóflóð féll í Hlíðarfjalli, sunnan til í Hrappstaðaskál norðan við Mannshrygginn.
Glerárdalur	26.4.2017	54097	Fv/2	500/8/4	Vott flekaflóð féll í næsta gili fyrir ofan Helvítisgilið.
Brún Hlíðarfjalls ofan Strýtu	27.4–1.5.2017	54105	Fv/2	–/25/0.5	Fremur lítið flekahlaup féll syðst úr brún Hlíðarfjalls þegar tók að hlýna og stöðvaðist í brekkurótum.
Hlíðarhryggur	1/2.5.2017	54103	Fv/2	–/100/0.8	Um 150 m breitt snjóflóð féll úr efsta upptakasvæðinu í Hlíðarhrygg í Hlíðarfjalli þegar tók að hlýna. Mjó tunga féll spölkorn niður eftir botni Suðurdalsins.
Möðruvallafjall	1–15.6.2017	20539	K/1.5		Lítið krapaflóð féll í Möðruvallafjalli ofan Öxnafells.
Möðruvallafjall	1–15.6.2017	20540	K/1.5		Lítið Krapaflóð féll í Möðruvallafjalli ofan Fellshlíðar.
Í Fjörðum					

Staður/farvegur	Dagsetning	Númer	Tegund/ stærð	Lengd/Br/Dýpt (m)	Aðrar upplýsingar
Í Fjörðum	15.3.2017	53865	F/1.5		Skíðamaður stóð á hengju í N-vísandi skál í Trölladal þegar flekafloð féll fyrir neðan hann. Líklega hefur flekinn brostið vegna fjarbrots og á gröfðu yfirborðshrími.
Í Fjörðum	17–20.3.2017	53917	S/2		Snjófloð féll í syðra y-gilinu vestan í Þernunni á Látraströnd og náði niður úr gilinu.
Í Fjörðum	17–20.3.2017	53916	S/2		Snjófloð féll vestan í Þernunni á Látraströnd, ytra y-gilinu og náði niður úr gilinu.
Í Fjörðum	17–20.3.2017	53915	S/2		Snjófloð féll í gilinu vestan í Skersgnípu á Látraströnd sem náði niður úr gilinu.
Í Fjörðum	17–20.3.2017	53936	S/2		Snjófloð féll í þriðja gili innan (sunnan) Steindyragils á Látraströnd og stöðvaðist um miðja aurkeiluna.
Í Fjörðum	17–20.3.2017	53938	S/1.5		Snjófloð féll í fimmta gili innan (sunnan) Steindyragils á Látraströnd og stöðvaðist ofarlega á aurkeilunni undir gilinu.
Í Fjörðum	17–20.3.2017	53937	S/2		Snjófloð féll í fjórða gili innan (sunnan) Steindyragils á Látraströnd og stöðvaðist um miðja aurkeiluna.
Látraströnd	20/21.3.2017	54130	F/2		Nokkuð breitt flekahlauþ féll í stallbrúninni í miðjum Svínárdal norðan Kaldbaks.
Í Fjörðum	21.3.2017	53913	F/2		Snjófloð féll efst og vestan í hnjúk sem er sunnan Eilífsárdals á Látraströnd.
Í Fjörðum	21.3.2017	53912	F/2		Snjófloð féll í norðurhlöð Eilífsárdals á Látraströnd.
Í Fjörðum	21.3.2017	53911	F/1.5		Snjófloð féll norðan til í botni Ausu á Látraströnd og náði stutt niður.
Í Fjörðum	21.3.2017	53910	F/2		Snjófloð féll sunnan til í botni Ausu á Látraströnd.
Látraströnd	21.3.2017	53909	F/2		Flekahlauþ féll efst í sunnanverðum botni Svínárdals á Látraströnd.

Staður/farvegur	Dagsetning	Númer	Tegund/ stærð	Lengd/Br/Dýpt (m)	Aðrar upplýsingar
Kaldbakur	21.3.2017	53908	F/2		Snjóflóð féll vestan í brún Kaldbaks og stöðvaðist á flatanum undir fjallsbrúninni.
Flateyjardalur					
Flateyjardalur	4.3.2017	53836	F/2	-/-/0.7	Fleki brast undan vélsleða í SSA-vísandi hlið í dalbotni í Flateyjardal. Brotstálið var um 50 cm hátt og 4060 m breitt.
Seyðisfjörður					
Bjölfur	3.3.2017	53834	F/1	-/6/0.4	Hengja í klettum neðan við Kálfabotn rofnaði og tók með sér þunnan fleka sem var ofan á eldri snjó.
Efri-Botnar, innst	6.3.2017	53840	Lv/1.5	-/20/0.3	Hengjuhrun tók með sér töluvert magn af lausasnjó. Flóðið staðnæmdest við fjallsrætur.
Jókugil	6.3.2017	53839	Lv/1.5		Hengjuhrun tók með sér lítið lausasnjóflóð í Jókugili.
Seyðisfjörður	30.3-1.4.2017	54020	L/1		Nokkrar spýjur féllu efst í Suðurfjalli.
Bjölfur	17.4.2017	54056	L/1.5	-/7/0.5	Lítið lausafloð féll neðan við Kálfabotn.
Efri-Botnar, innst	3.5.2017	54104	Fv/2	-/60/0.5	Vott flekafloð féll utan við Miðtind. Hlýtt og sólríkt var þegar flóðið féll.
Seyðisfjörður, utan þéttbýlis					
Seyðisfjörður, utan þéttbýlis	27.12.2016	53740	Lv/1		Margar smáspýjur féllu utan þéttbýlis á Seyðisfirði.
Seyðisfjörður, sunnanverður	27.12.2016	53739	Lv/1		Spýja féll í sunnanverðum Seyðisfirði.
Vestdalur	27.12.2016	53738	Lv/1		Lítill spýja féll í Vesturdal.
Næsta gil utan við Neptun	25.2.2017	53796	Lv/1		Hengjuhrun og lítil spýja féll utan þéttbýlis á Seyðisfirði.
Borgartangi	25.2.2017	53795	Lv/1.5	35/6/0.4	Spýja féll í Borgartanga.
Strandatindur, norðurhlíð	26.2.2017	53805	F/1	-/12/0.3	Spýja féll efst í Þófagli.

Staður/farvegur	Dagsetning	Númer	Tegund/ stærð	Lengd/Br/Dýpt (m)	Aðrar upplýsingar
Flanni, norðurhlíð	6.3.2017	53835	Lv/1.5		Mörg lítil flóð féllu úr giljum og skorningum í Flanna og Hánefi.
Seyðisfjörður, utan þéttbýlis	5/6.3.2017	53844	Lv/1		Tugir lítilla flóða féllu frá klettum, giljum og skorum um allan fjörð.
Seyðisfjörður, sunnanverður	13.3.2017	53852	L/1		Nokkrar spýjur féllu ofarlega í Suðurfalli innst í firðinum.
Nóntindur	12/13.3.2017	53851	F/2	-/40/0.4	Flekaflóð féll undir efsta klettabeltinu í Króarskarði, rétt utan við Nóntind.
Neskaupstaður					
Neskaupstaður	26.12.2016	53707	Lv/1		Spýjur féllu í Miðstrandarskarði og Tröllagili.
Neskaupstaður, íbúðarbyggð	27.12.2016	53717	Lv/1		Spýja féll ofan byggðar í Neskaupstað.
Bræðslugjá, innsta	27.12.2016	53727	K/1		Krapa- og aurflóð féll í Bræðslugjá.
Bræðslugjá, innsta	11.01.2017	53748	F/1		Lítið flekaflóð féll í innstu Bræðslugjá.
Neskaupstaður	28.1.2017	53759	Lv/1		Fjórar spýjur féllu ofan við Bræðslugjár.
Staðargjá	31.1.2017	53763	L/1		Tvær spýjur féllu fyrir ofan Miðbæ.
Neskaupstaður, íbúðarbyggð	4.3.2017	53832	L/1		Margar litlar sólbráðarspýjur féllu úr klettum ofan byggðar í Neskaupstað.
Neskaupstaður	7.3.2017	53848	Lv/1		Spýjur féllu ofan við Hof, undir Gunnólfsskarði, í Brynjólfsbotnum, Sultarbotnum og víðar.
Nesgil	7.3.2017	53845	Lv/1		Spýja féll í Nesgili.
Bræðslugjá, innsta	7.3.2017	53843	Lv/1		Spýja féll í innstu Bræðslugjá.
Neskaupstaður, íbúðarbyggð	17.3.2017	53875	Lv/1		Mörg lítil og þunn sólbráðarflóð féllu ofan íbúðabyggðar í Neskaupstað.
Innan Neskaupstaðar	17.3.2017	53874	Lv/1		Nokkuð mörg lítil sólbráðarflóð féllu í hlífum innan Neskaupstaðar.

Staður/farvegur	Dagsetning	Númer	Tegund/ stærð	Lengd/Br/Dýpt (m)	Aðrar upplýsingar
Neskaupstaður, íbúðarbyggð	25.3.2017	53939	Lv/1		Nokkur lítil yfirborðsflóð féllu fyrir ofan byggð í Neskaupstað.
Neskaupstaður, íbúðarbyggð	15.4.2017	54050	L/1		Lítið lausaflóð féll í hlíðinni ofan byggðar í Neskaupstað.
Neskaupstaður, íbúðarbyggð	19.4.2017	54063	Lv/1		Spýja féll ofan byggðar í Neskaupstað.
Norðfjörður, utan þéttbýlis					
Norðfjörður utan þéttbýlis	27.12.2016	53725	Lv/1		Nokkrar þunnar spýjur féllu í Norðfjarðarsveit í kjölfarið á rigningu og hita.
Bagalsbotnar	31.1.2017	53766	Lv/1.5		Þjár spýjur féllu í Bagalsbotnum.
Blóðbrekkur í Oddsskarði	31.1.2017	53764	Lv/1		Nokkrar lausaflóðsspýjur féllu ofan vegar í Blóðbrekkum og framan í Hátúni.
Blóðbrekkur í Oddsskarði	6.3.2017	53838	Lv/1		Tvær spýjur féllu í Blóðbrekkum.
Hátún	6.3.2017	53833	Lv/1		Tvær spýjur féllu framan í Hátúni rétt utan við Blóðbrekkubeygju.
Norðfjörður utan þéttbýlis	7.3.2017	53842	Lv/1		Nokkrar þunnar spýjur féllu í Norðurfjalli.
Seldalur	7.3.2017	53847	Lv/1		Spýjur féllu víða í Seldal.
Oddsdalur í Norðfirði	7.3.2017	53846	Lv/1		Spýjur féllu í Oddsdal, Magnúsarklettum, Svartafjalli, Græna fjalli og víðar.
Oddsdalur í Norðfirði	16/17.3.2017	53872	F/1		Lítið flekaflóð féll úr farvegi 22 í Svartafjalli í Oddsskarði.
Fannardalur í Norðfirði	19.3.2017	54008	F/2		Sleðamenn tilkynntu um snjóflóð innanlega í Fannardal. Flóðið var ekki fallið þegar þeir óku upp dalinn en var fallið á bakaleiðinni.
Oddsdalur í Norðfirði	29.3.2017	54003	Lv/1		Nokkur lausaflóð féllu austan úr Svartafjalli.

Staður/farvegur	Dagsetning	Númer	Tegund/ stærð	Lengd/Br/Dýpt (m)	Aðrar upplýsingar
Blóðbrekkur í Oddsskarði	29.3.2017	54002	Lv/1		Nokkur lítil yfirborðsflóð féllu úr klettum í Blóðbrekkum.
Grænafell	29.3.2017	54001	Lv/1		Nokkur lítil yfirborðsflóð féllu í Grænafelli.
Hátún	30.3.2017	53995	Lv/1		Nokkur vot lausaflóð féllu utan við Blóðbrekkubeygju.
Reyðarfjörður					
Svínadalur	29.3.2017	54000	Lv/1		Nokkur lítil yfirborðsflóð féllu austanvert í Svínadal.
Eskifjörður					
Oddsskarð, Svartafjall	17.3.2017	53873	L/1		Nokkur þunn lausaflóð féllu í Svartafjalli og Hólmgærðarfjalli.
Oddsskarð, Svartafjall	29.3.2017	54004	Lv/1.5		Lítið vott lausaflóð féll í Svartafjalli.
Svartafjall	15.4.2017	54051	Fv/1		Lítið flekaflóð féll í suðurhlíð Svartafjalls ofan við skíðasvæðið í Oddsskarði.
Lón					
Hvalnesskriður	14.4.2017	54049	F/2	-/6 ^v / 1.5 ^v	Snjóflóð féll á veginn um Hvalnesskriður svo hann lokaðist um tíma en var fljótlega ruddur aftur. Flóðið var 6 m breitt og 1,5 m þykkt á vegi.
Hornafjörður og Suðursveit					
Suðursveit	27/28.2.2017	53837	F/2		Litlir flekar féllu í stuttri suður vísandi brekku við Karl og Kerlingu, vestan Brókarjökuls.
Suðursveit	26.4.2017	53803	Fv/2		Vot flekaflóð féllu í Þverártindsegg og austanverðu Snæfelli.
Öræfasveit					
Öræfasveit	26/27.2.2017	53930	Fv/2		Nokkur vot flekaflóð féllu við bæinn Hof í Öræfum. Flóðin stöðvuðust vel fyrir ofan bæinn.

Staður/farvegur	Dagsetning	Númer	Tegund/ stærð	Lengd/Br/Dýpt (m)	Aðrar upplýsingar
Skaftafellssýsla (hluti)					
Kirkjubæjarklaustur	2.23.2017	53784	L/1		Lítill lausasnjóflóð féllu í hlífinni ofan við Kirkjubæjarklaustur.
Miðhálandið					
Miðhálandið	28.1.2017	53762	F/1.5		Flekaflóð féll undan vélsleða í S-vísandi hlíð í 650 m hæð skammt frá Eyjafjallajökli. Engan sakaði.
Landmannalaugar og nágrenni	21.3.2017	53928	F/1.5		Nokkur lítil flekaflóð féllu undan vélsleðum í Jökulgili í Landmannalaugum.
Þórisjökull	25–27.3.2017	53959	F/2		Mörg snjóflóð féllu í N og NV vísandi hlífum á svæðinu.
Landmannalaugar og nágrenni	21.4.2017	54070	F/2		Sleðamenn komu af stað snjóflóði rétt við Höskuldsskála í Hrafninnuskeri.
Landmannalaugar og nágrenni	21.4.2017	54087	F/1.5		Lítill fleki brast undan vélsleða í Jökulgili norðan við Hattver.
Þórisjökull	23.4.2017	54086	F/2		Snjóflóð féll undan vélsleða í austurhlíð Þórisjökuls vestur af Slunkaríki.