

Guðmundur Hafsteinsson

Skýrsla um veður á flugleiðinni Vestmannaeyjar - Reykjavík 7. ágúst 2000

Skýrsla samin að beiðni Rannsóknarnefndar flugslysa

Guðmundur Hafsteinsson

Skýrsla um veður á flugleiðinni Vestmannaeyjar - Reykjavík 7. ágúst 2000

Skýrsla samin að beiðni Rannsóknarnefndar flugslysa

Skýrsla um veður á flugleiðinni Vestmannaeyjar-Reykjavík 7. ágúst 2000

Tilfni

Flugvélin TF-GTI, eins hreyfils vél af gerðinni Cessna 210, fór frá Vestmannaeyjum 7. ágúst 2000 kl. 20:03. Vélin brotlenti í Skerjafirði kl. 20:35 eftir að hafa hætt við landingu á Reykjavíkflugvelli.

Yfirlit yfir veðurkort

Á veðurkortu frá kl. 18 (mynd 1) má sjá hæðarhrygg sem lá frá Norður-Skotlandi norðvestur yfir Ísland. Þessi hryggur hafði þokast dálítið norðaustur frá því fyrr um daginn. Á Grænlandshafi var mjög aðgerðalítil 1008 hPa lægð. Á veðurtunglamynd frá kl. 16:30 (mynd 6) má sjá úrkomubelti sem teygir sig frá vesturströnd Skotlands, með suðvesturströnd Íslands og þaðan í átt til lægðarinnar. Það var þó mjög gisið að sjá í grennd við Ísland enda var úrkoma óveruleg, aðeins lítils háttar súld eða rigning á stöku stað suðvestanlands. Á næsta korti (mynd 2) má sjá að kl. 21 var þessi staða nánast óbreytt, úrkomubeltið hafði þó þokast aðeins nær landi.

Á Íslandskorti kl. 18 (mynd 3) sést að um langmestan hluta landsins var nokkuð bjart veður og ágætt skyggni. Lág þokuský með lítils háttar súld voru þó á sveimi við suðurströndina og sums staðar við Faxaflóa, einkum þegar leið á daginn. Suðaustlæg átt var við jörð, víða 10 til 15 hnútar en suðvestanátt þegar kom upp í u.þ.b. 5000 feta hæð. Þessi vindur hélt lágum þokuskýjum að Reykjanesfjallgarði og Hellisheiði mestallan daginn og þegar leið að kvöldi og úrkomubeltið nálgadist úr suðri fór þokuloft einnig að draga úr skyggni á láglandi sunnan við fjallgarðinn þótt mun bjartara veður héldist inn til landsins.

Á háloftaathugunum frá Keflavíkflugvelli (myndir 4 og 5) má sjá að hæð frostmarkslínu hefur verið um 9000 fet. Loft var nokkuð rakt upp í u.þ.b. 10000 fet og á veðurtunglamyndum frá kl. 16:30 og 18:12 (myndir 7 og 8) má sjá skýjabreiðu sem líklega hefur náð upp í þá hæð. Veðurathuganir, t.d. í Reykjavík (tafla 1), benda til að neðra borð þeirrar breiðu hafi verið nálægt 3000 feta hæð. Austurjaðar þessarar skýjabreiðu virðist hafa fylgt Reykjanesfjallgarði og Hellisheiði enda var suðvestanátt í þeirri hæð. Yfir Suðurlandsundirlendi var hins vegar lítið um ský í þessari hæð en nokkuð af mun lægri þokuskýjum eins og áður sagði, einkum við ströndina og í austurhlíðum fjallgarðsins.

Sjónflugsveður milli Vestmannaeyja og Reykjavíkur

Veðurathuganir gerðar á Eyrarbakka (tafla 4) geta, ásamt öðrum veðrupplýsingum, gefið hugmynd um sjónflugsskilyrði á hluta leiðarinnar milli Vestmannaeyja og Reykjavíkur. Þar er m.a. lýst skýjafari við Skálafell á Hellisheiði og Ingólfsfjall. Þær upplýsingar eru í talnalykli og er lykillinn skýrður í töflu 5.

Með hliðsjón af veðurkortum, myndum frá veðurtunglum og veðurathugunum má draga þá ályktun að á leiðinni milli Vestmannaeyja og Reykjavíkur hafi verið hæglátt veður, yfirleitt gott skyggni og hæð meginskýjalags yfir jörð hafi verið nálægt 3000 fetum á vesturhluta leiðarinnar. Á austurhluta leiðarinnar var mun minna um hærri ský en ruðningur af lágum þokuskýjum barst yfir Vestmannaeyjar úr suðaustri þannig að skýjahæð þar fór öðru hverju niður í 100-300 fet (tafla 3). Á milli birti þó til og skyggni var lengst af gott. Þessi skýjaruðningur barst upp að ströndinni og hrannaðist upp í austurhlíðum Reykjanesfjallgarðs. Séð austan frá hefur því varla verið álitlegt að fljúga sjónflug undir skýjum yfir Hellsheiði. Skýjaruðningurinn náði hins vegar lítið inn á landið, þar var loft þurrara og sjónflugsskilyrði þar af leiðandi betri. Þessi ályktun er í samræmi við athuganir veðurathugunarmanns á Eyrarbakka en ský náðu mun lengra niður í hlíðar Skálafells á Hellsheiði en í hlíðar Ingólfsfjalls. Frá og með athugun kl. 18 sá athugunarmaður ekki til Skálafells en kl. 18 náðu ský ekki niður á topp Ingólfsfjalls.

Þessi lágu þokuský bárust lítið vestur yfir fjallgarðinn þannig að þar voru yfirleitt góð sjónflugsskilyrði neðan við skýjabreiðuna sem áður var minnst á (neðra borð nálægt 3000 fetum).

Veður í grennd við Reykjavíkurflugvöll

Í flugvallarathugunum frá Reykjavíkurflugvelli (tafla 1) síðari hluta dagsins og fram eftir kvöldi er greint frá meginskýjalagi nálægt 3000 feta hæð og einnig er minnst á lítið eitt af lægri skýjum (FEW, 1/8-2/8). Þar er væntanlega að mestu um að ræða þokuský við Reykjanesfjallgarðinn í suðri og suðaustri enda má sjá í athugunum frá Keflavíkurflugvelli (tafla 2) að þar er meira um slík ský og skýjahæð yfirleitt minni. Lítið sem ekkert hefur verið um þokuský í næsta nágrenni Reykjavíkurflugvallar enda naut þar skjóls af fjöllum í suðaustri. Á mynd 9 hafa verið teiknaðar upp mælingar frá sjálfvirkum skýjahæðarmæli sem staðsettur er á húspaki við norðurenda Reykjavíkurtjarnar. Þar mælast engin ský lægra en í 2800 feta hæð frá kl. 17:30 fram undir kl. 22:00. Í flugvallarathugun kl. 20 er þó greint frá úrkomu í grennd og getið um lítils háttar súld og 9 km skyggni í athugun kl. 21. Á mynd frá veðursjá (mynd 10), sem tekin er kl. 20:40, má sjá úrkomubakka í vestnorðvestri frá Reykjavík og líklega lítils háttar úrkomu norður af Reykjavík í átt til Akraness en engu að síður er erfitt að sjá að veður hafi á nokkurn hátt torvelað lokaaðflug og landingu á Reykjavíkurflugvelli um það leyti sem slysið varð.

Flugveðurspár

Í viðauka 1 er að finna flugvallarspár fyrir Reykjavíkurflugvöll og Vestmannaeyjaflugvöll en spár um flugveðurskilyrði yfir Íslandi í viðauka 2.

Reykjavík, 3. nóvember 2000

Guðmundur Hafsteinsson

Myndir, töflur og viðaukar

Myndir:

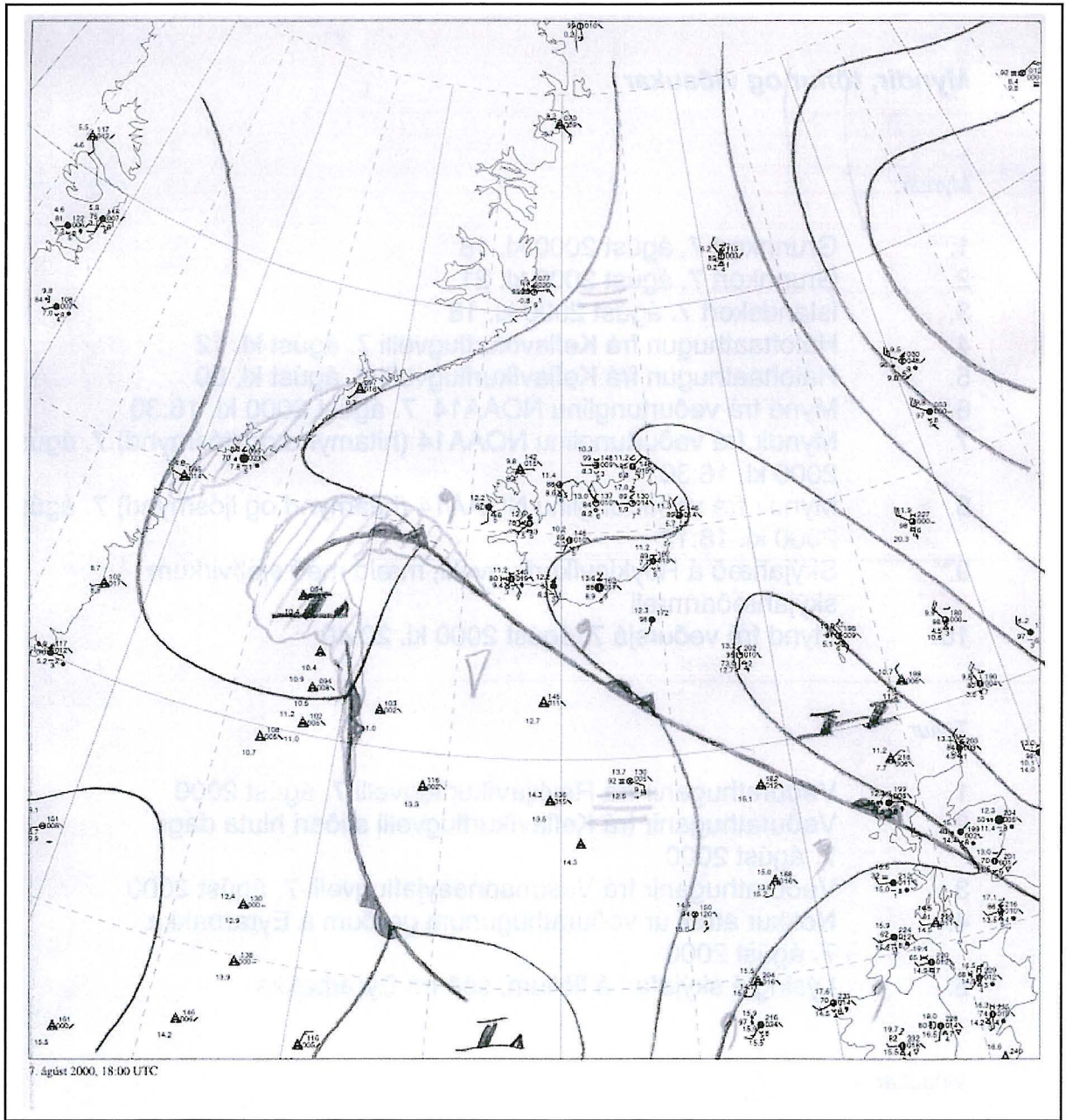
1. Grunnkort 7. ágúst 2000 kl. 18
2. Grunnkort 7. ágúst 2000 kl. 21
3. Íslandskort 7. ágúst 2000 kl. 18
4. Háloftaathugun frá Keflavíkurflugvelli 7. ágúst kl. 12
5. Háloftaathugun frá Keflavíkurflugvelli 8. ágúst kl. 00
6. Mynd frá veðurtunglinu NOAA14 7. ágúst 2000 kl. 16:30
7. Myndir frá veðurtunglinu NOAA14 (hitamynd og ljósmynd) 7. ágúst 2000 kl. 16:30
8. Myndir frá veðurtunglinu NOAA14 (hitamynd og ljósmynd) 7. ágúst 2000 kl. 18:12
9. Skýjahæð á Reykjavíkurflugvelli, mæld með sjálfvirkum skýjahæðarmæli
10. Mynd frá veðursjá 7. ágúst 2000 kl. 20:40

Töflur

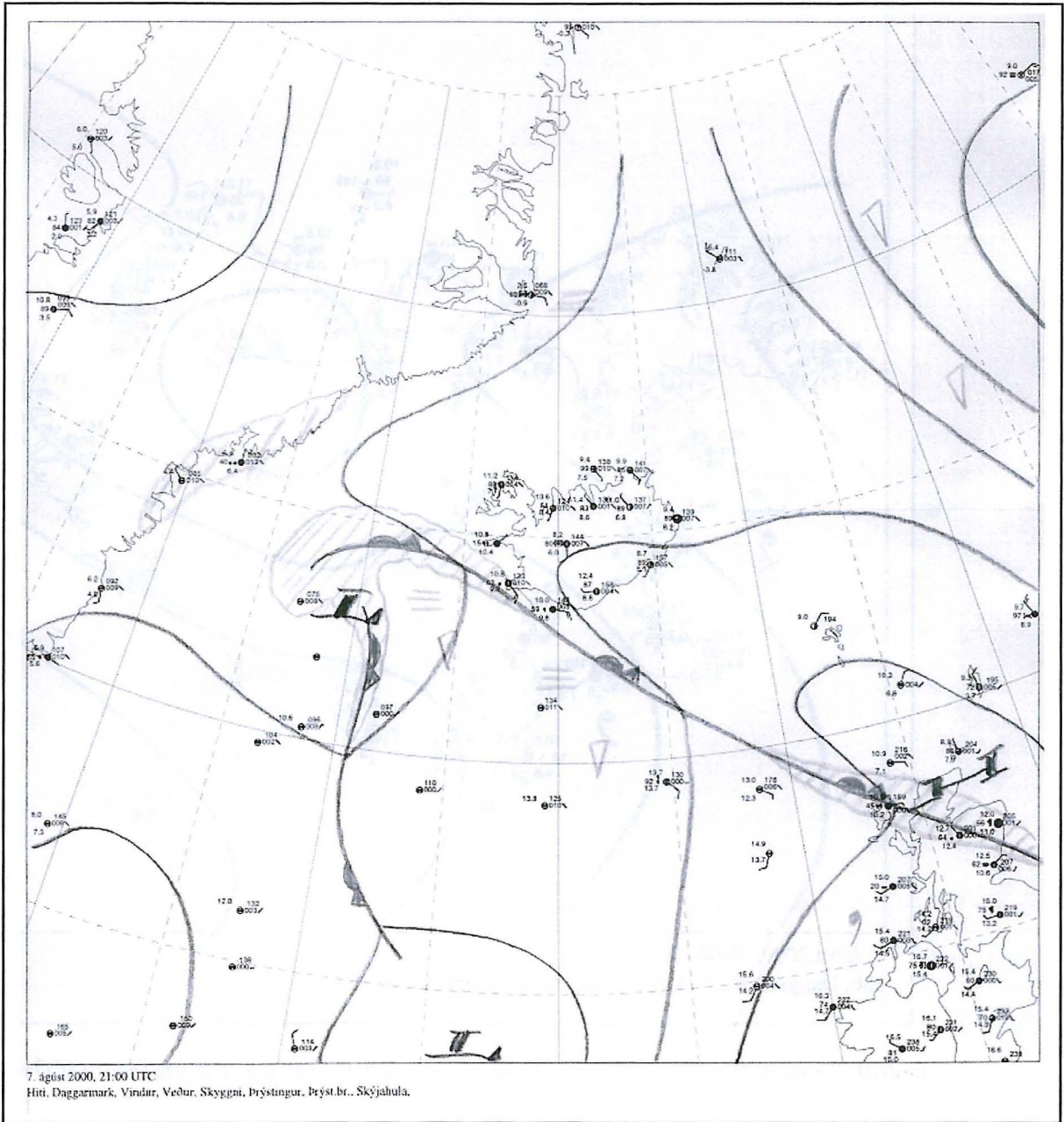
1. Veðurathuganir frá Reykjavíkurflugvelli 7. ágúst 2000
2. Veðurathuganir frá Keflavíkurflugvelli síðari hluta dags 7. ágúst 2000
3. Veðurathuganir frá Vestmannaeyjaflugvelli 7. ágúst 2000
4. Nokkur atriði úr veðurathugunum gerðum á Eyrarbakka 7. ágúst 2000
5. Lýsing á skýjafari á fjöllum, séð frá Eyrarbakka

Viðaukar

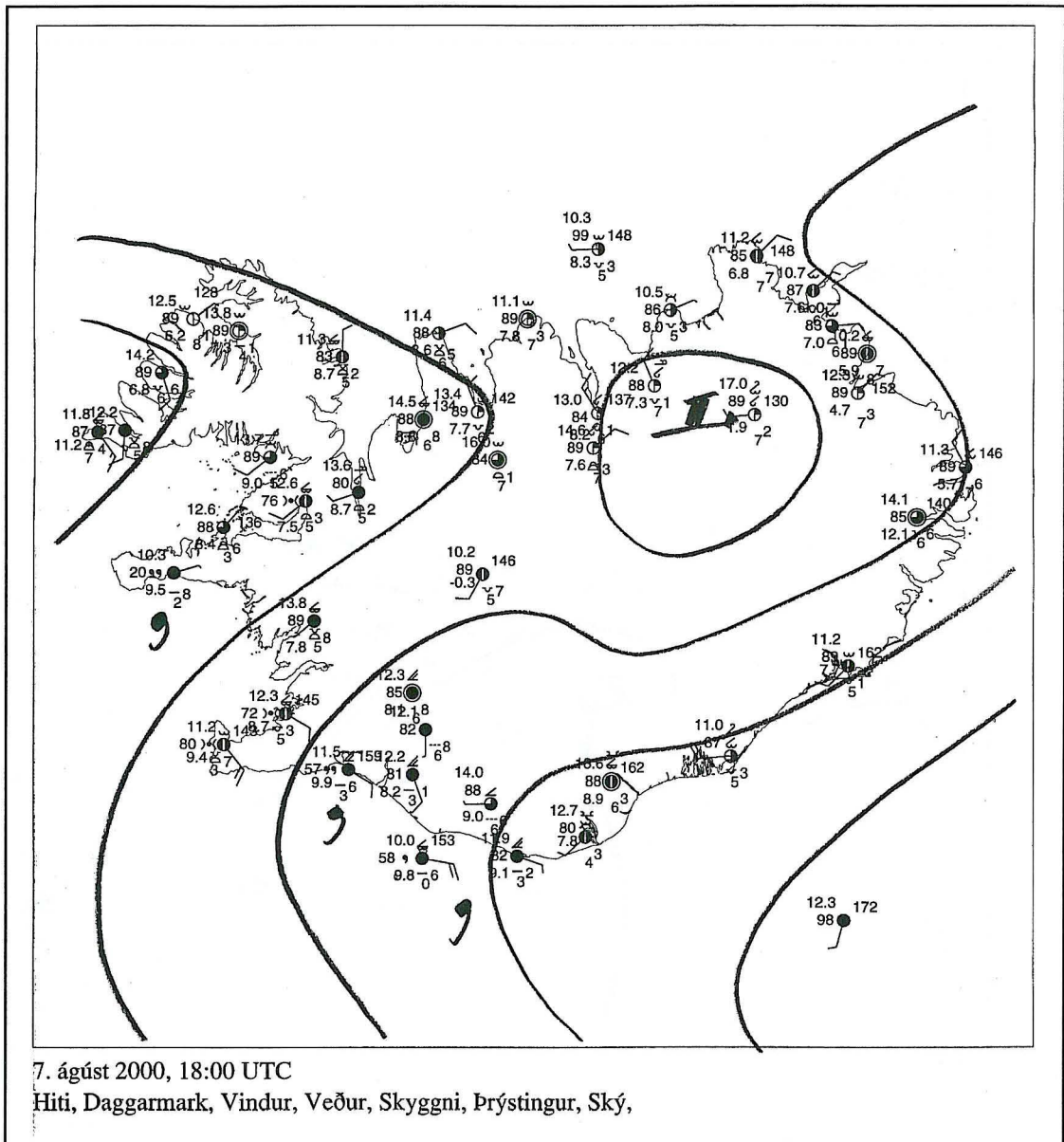
1. Flugvallarspár fyrir Reykjavíkurflugvöll og Vestmannaeyjaflugvöll 7. ágúst 2000
2. Spár um flugveðurskilyrði yfir Íslandi 7. ágúst 2000



Mynd 1 - Grunnkort 7. ágúst 2000 kl. 18



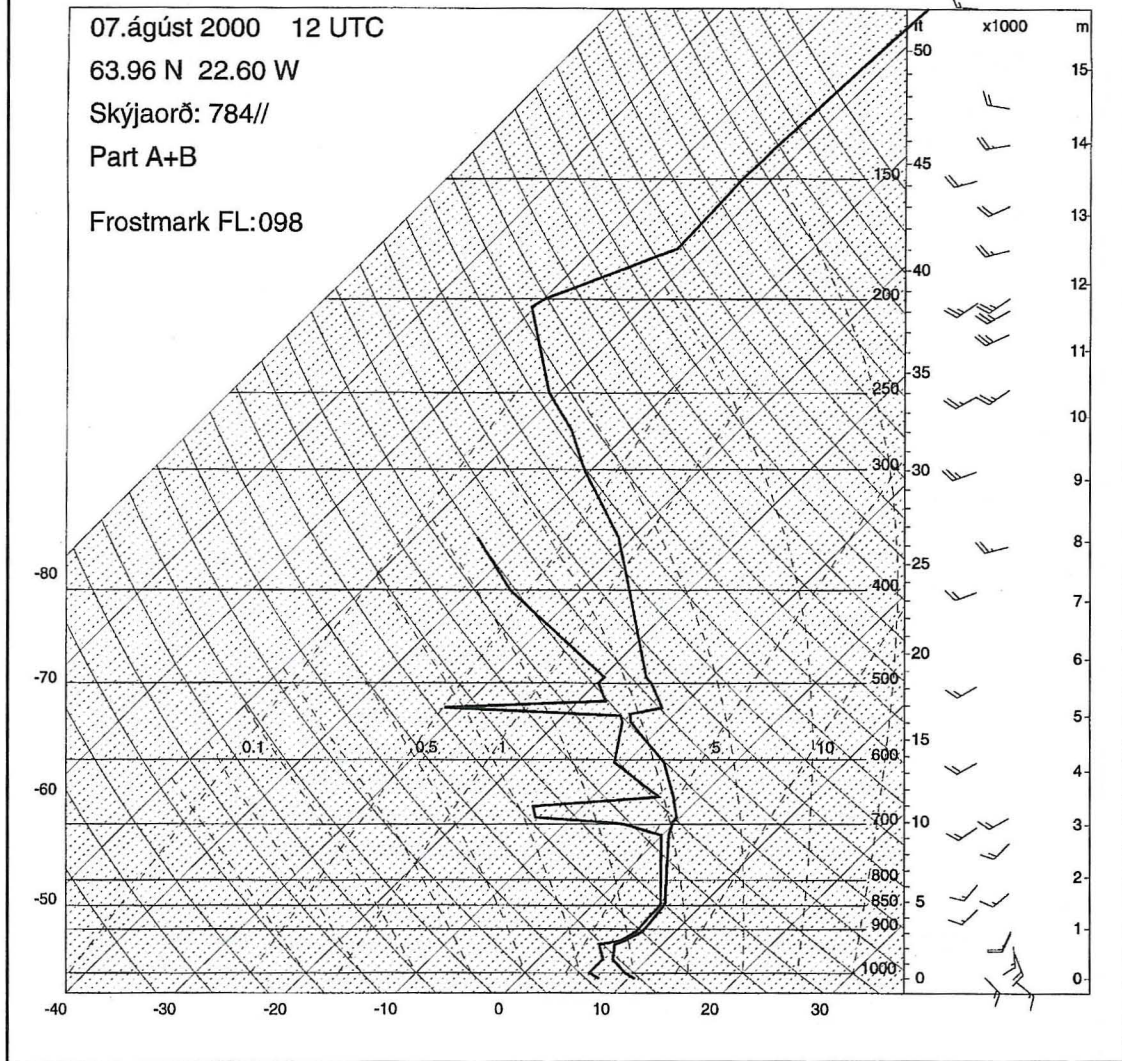
Mynd 2 - Grunnkort 7. ágúst 2000 kl. 21



Mynd 3 - Íslandskort 7. ágúst 2000 kl. 18, athuganir frá mönnum stöðvum

04018

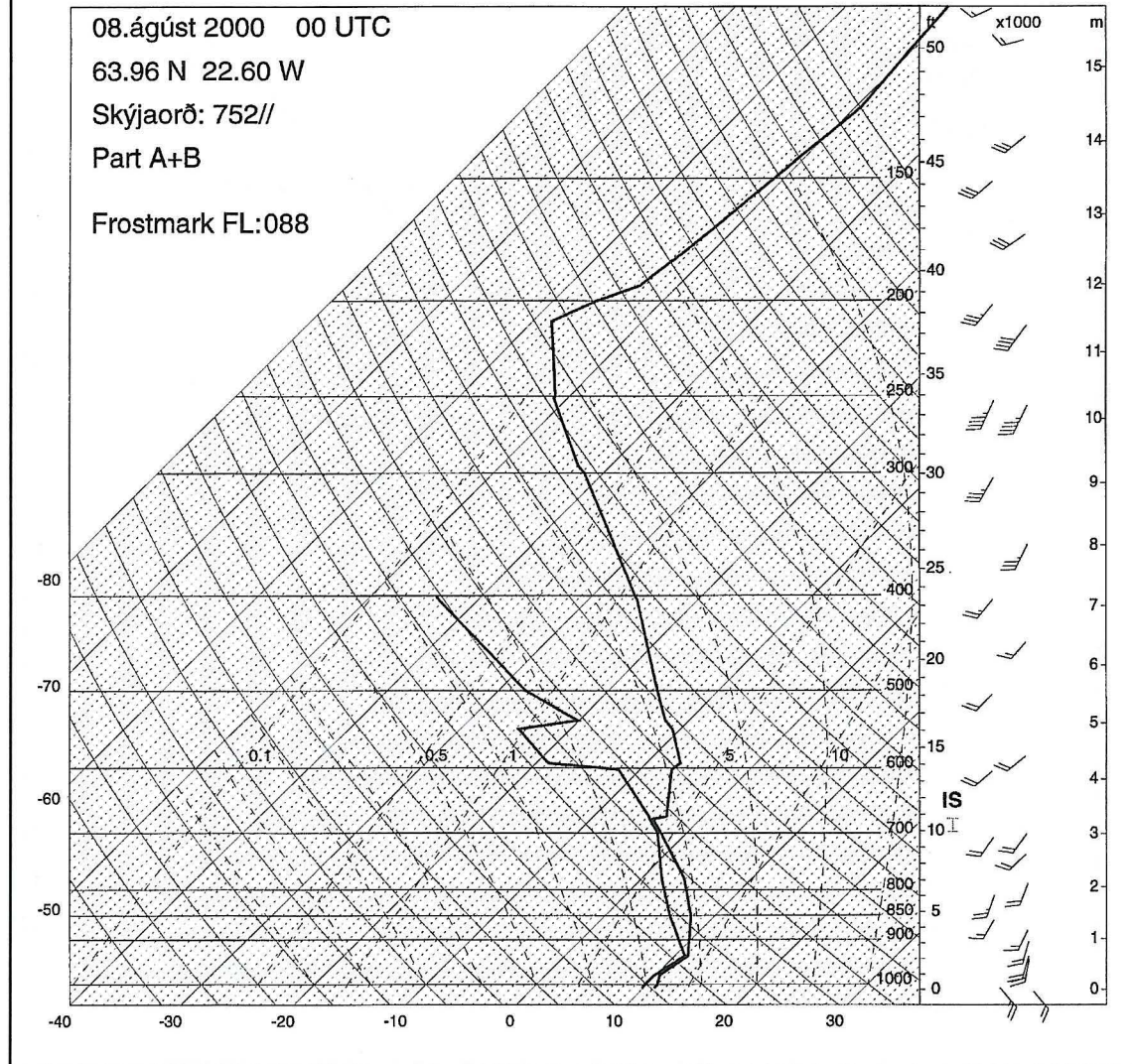
KEFLAVÍKURFLUGVÖLLUR



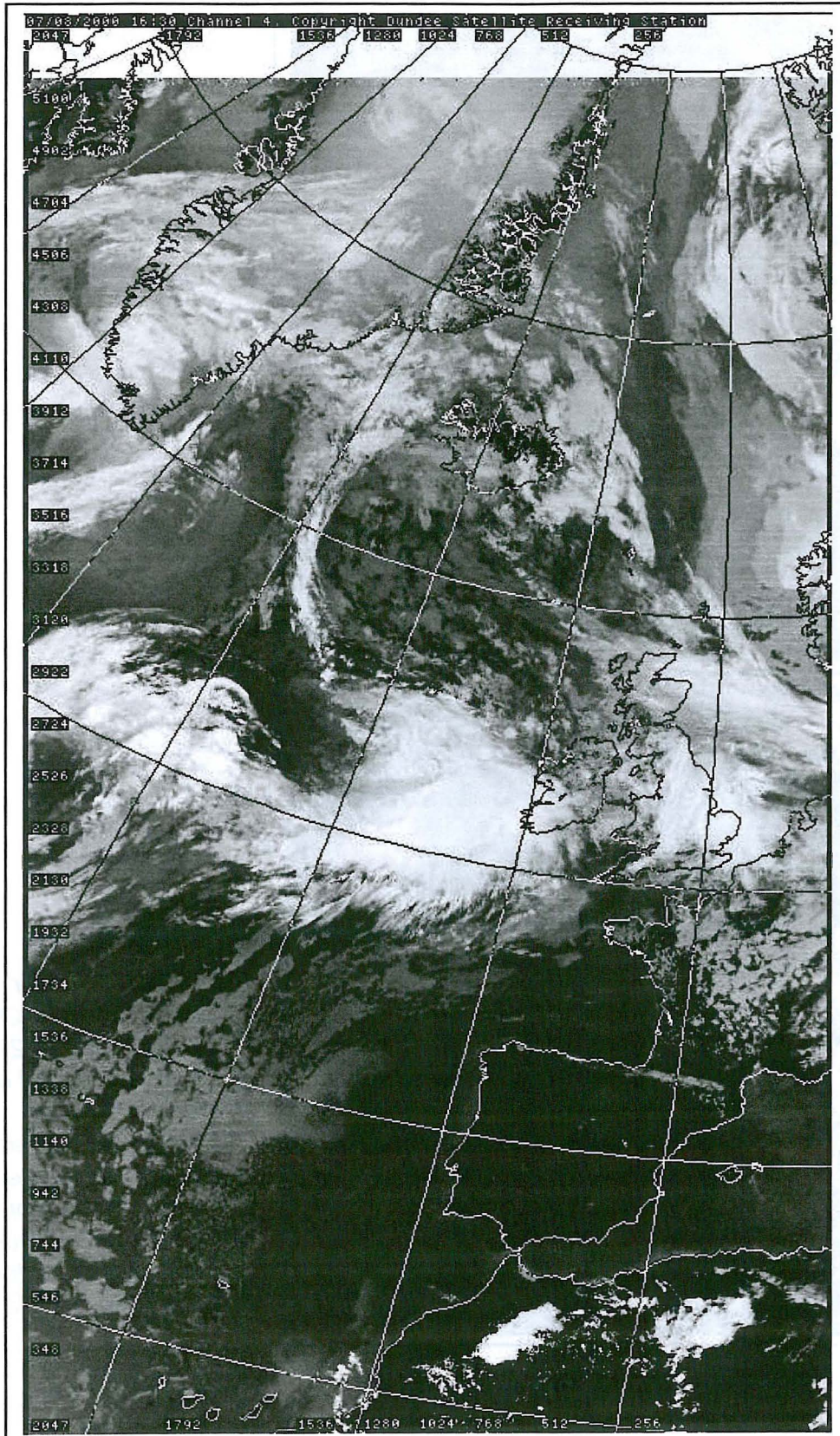
Mynd 4 - Háloftaathugun frá Keflavíkurlflugvelli 7. ágúst 2000 kl 12

04018

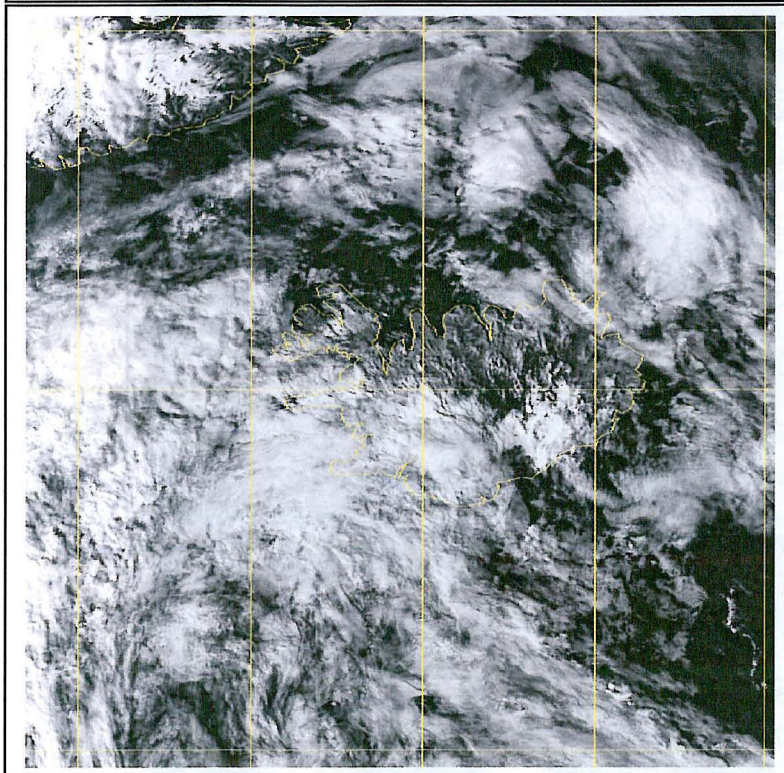
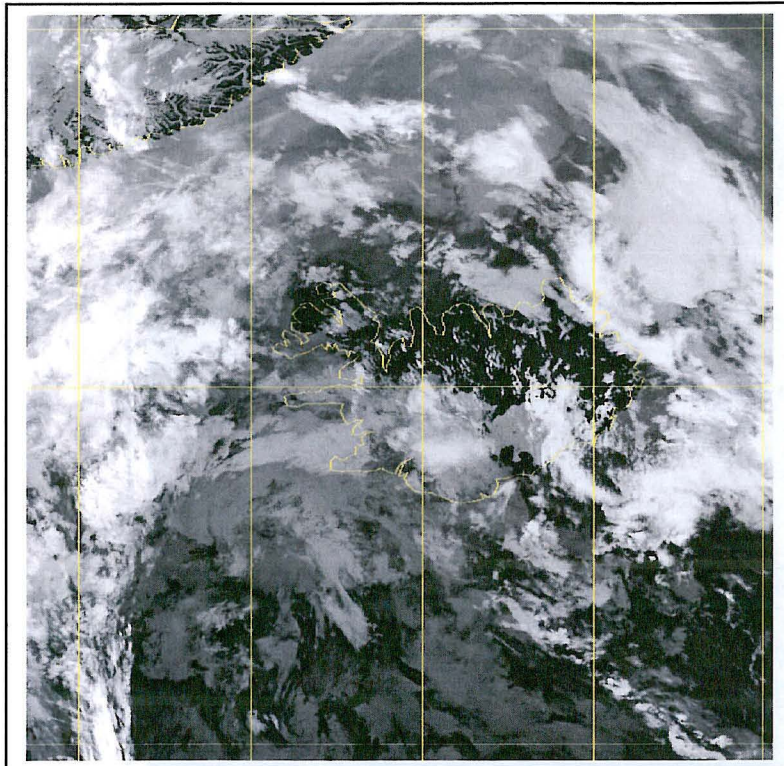
KEFLAVÍKURFLUGVÖLLUR



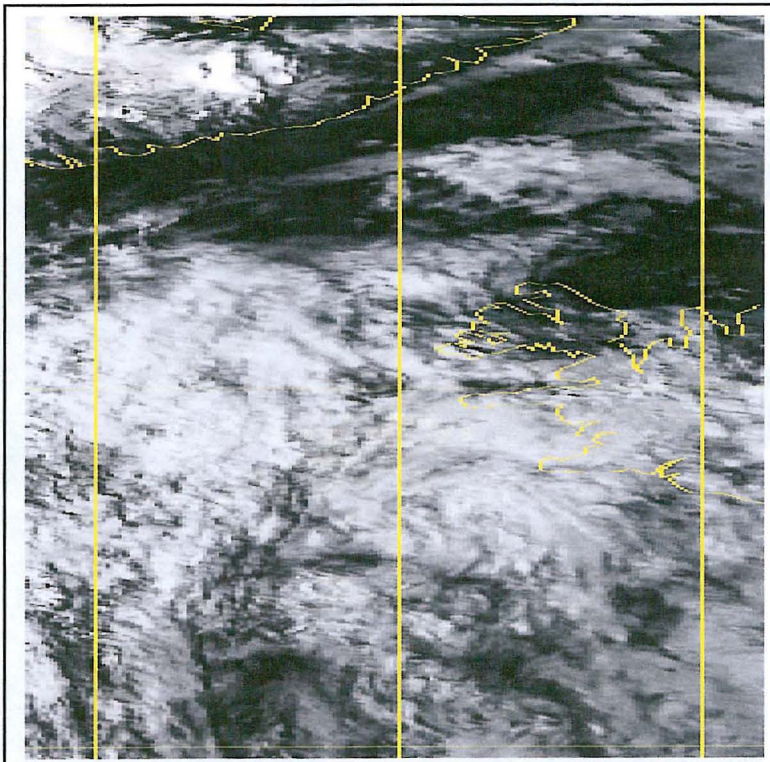
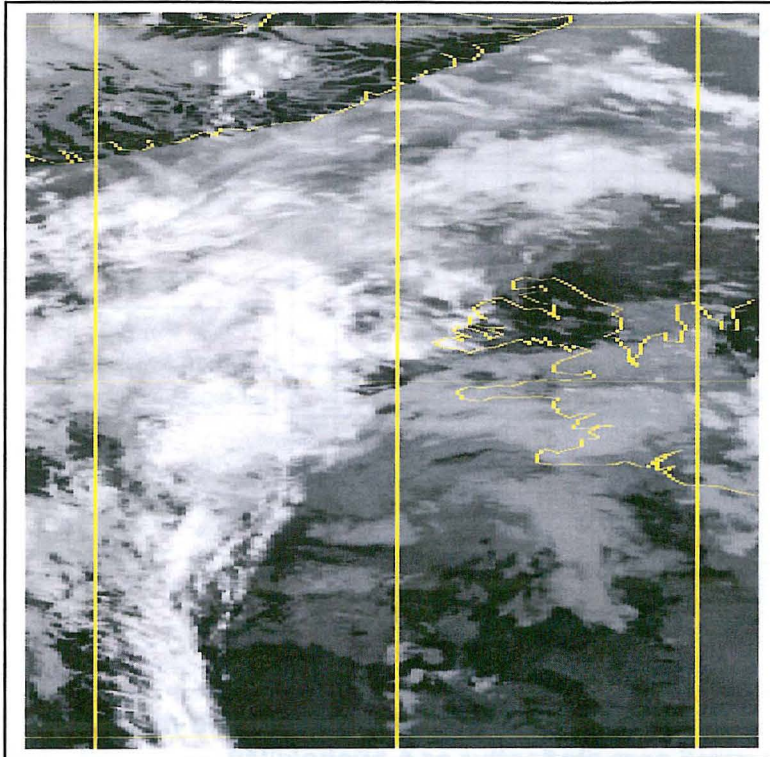
Mynd 5 - Háloftaathugun frá Keflavíkurlugvelli 8. ágúst 2000 kl 00



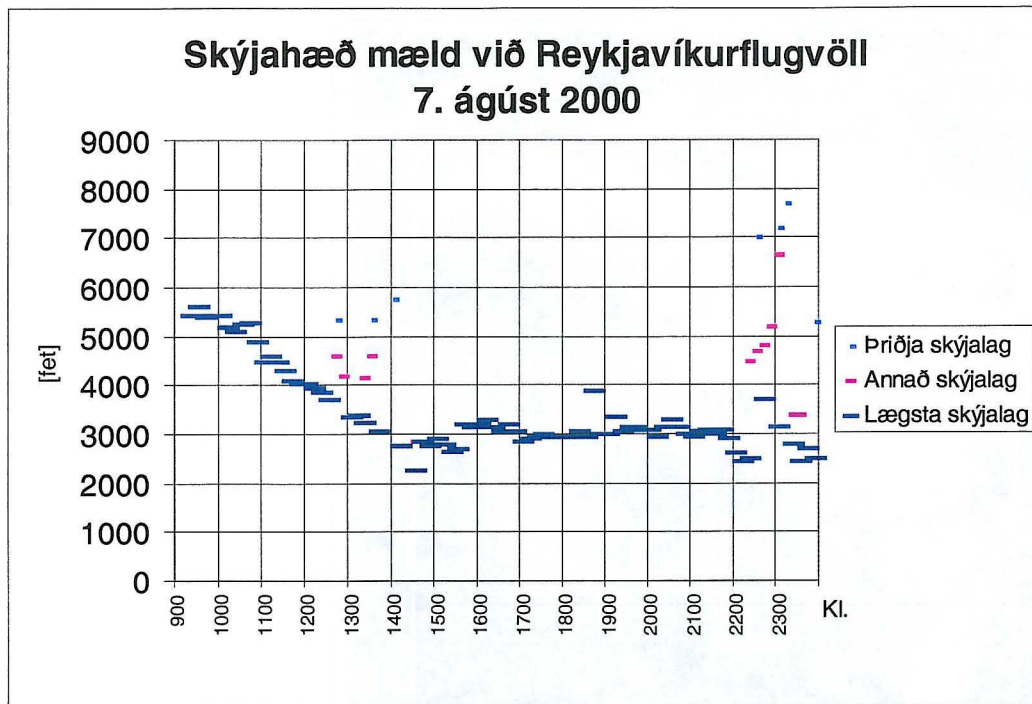
Mynd 6 – Hitamynd (yfirlitsmynd) frá veðurtunglinu NOAA14, tekin 7. ágúst 2000 kl. 16:30. Myndin er fengin frá “Dundee Satellite Receiving Station”, Háskólanum í Dundee, Skotlandi.



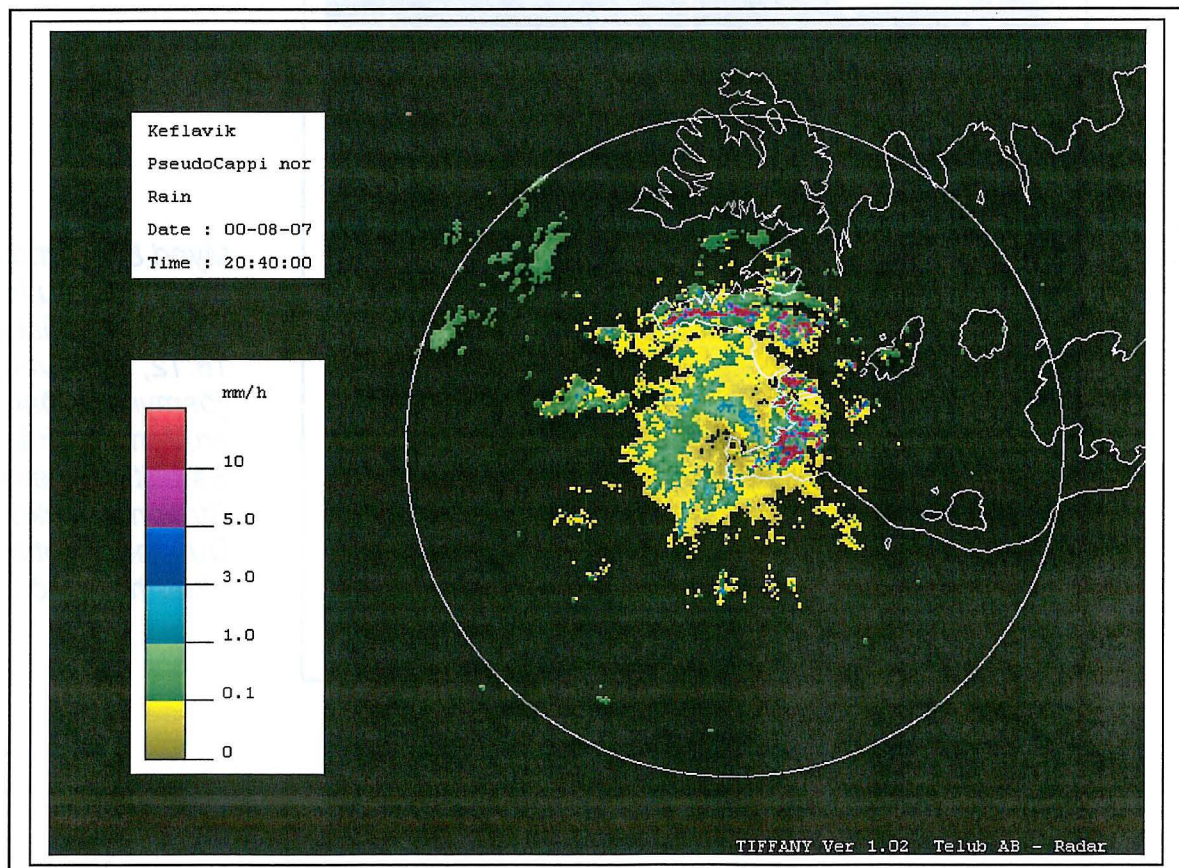
Mynd 7 – Myndir frá veðurtunglinu NOAA14, teknar 7. ágúst 2000 kl. 16:30, hitamynd ofar en ljósmynd neðar. Myndirnar eru fengnar frá “Dundee Satellite Receiving Station”, Háskólanum í Dundee, Skotlandi og birtar hér með leyfi rétthafa



Mynd 8 – Myndir frá veðurtunglinu NOAA14, teknar 7. ágúst 2000 kl. 18:12, hitamynd ofar en ljósmynd neðar. Myndirnar eru fengnar frá “Dundee Satellite Receiving Station”, Háskólanum í Dundee, Skotlandi og birtar hér með leyfi rétthafa



Mynd 9 - Skýjahæð á Reykjavíkurlflugvelli 7. ágúst 2000, mæld með sjálfvirkum skýjahæðarmæli sem staðsettur er á húspaki við norðurenda Reykjavíkurtjarnar



Mynd 10 - Mynd frá veðursjá Veðurstofunnar, tekin 7. ágúst 2000 kl. 20:40

Tafla 1 - Veðurathuganir frá Reykjavíkurlflugvelli 7. ágúst 2000

Sendi	Sendi	Sendi	Vindur	Skyggni	Veður	Ský	Ský	Ský	Hiti/ daggar- mark	QNH	
BIRK	7.8.2000	00:57	METAR	15002KT	CAVOK				06/05	Q1020=	
BIRK	7.8.2000	02:02	METAR	14003KT	CAVOK				06/05	Q1020=	
BIRK	7.8.2000	03:00	METAR	14004KT	CAVOK				05/05	Q1020=	
BIRK	7.8.2000	03:56	METAR	14003KT	CAVOK				06/06	Q1020=	
BIRK	7.8.2000	05:01	METAR	10004KT	CAVOK				06/06	Q1019=	
BIRK	7.8.2000	05:58	METAR	10006KT	CAVOK				08/06	Q1019=	
BIRK	7.8.2000	07:02	METAR	09006KT	9999	FEW014	SCT025	BKN100	09/07	Q1019=	
BIRK	7.8.2000	08:07	METAR	10006KT	9999	FEW014	SCT060	BKN130	10/07	Q1019=	
BIRK	7.8.2000	09:00	METAR	11006KT	9999	FEW025	BKN130		10/07	Q1018=	
BIRK	7.8.2000	10:09	METAR	12006KT	9999	FEW027	SCT050	BKN080	11/06	Q1018=	
BIRK	7.8.2000	11:00	METAR	11009KT	9999	FEW028	SCT045	BKN080	12/07	Q1018=	
BIRK	7.8.2000	11:58	METAR	12008KT	9999	FEW027	SCT040	BKN080	12/07	Q1017=	
BIRK	7.8.2000	13:02	METAR	13009KT	9999	FEW027	SCT040	BKN070	12/08	Q1017=	
BIRK	7.8.2000	14:02	METAR	12010KT	9999	FEW025	SCT038	BKN060	13/08	Q1016=	
BIRK	7.8.2000	15:02	METAR	12012KT	9999	FEW026	SCT033	BKN060	13/09	Q1016=	
BIRK	7.8.2000	16:02	METAR	11009KT	9999	FEW023	BKN034		13/09	Q1015=	
BIRK	7.8.2000	17:02	METAR	11010KT	9999	FEW020	BKN030		13/09	Q1014=	
BIRK	7.8.2000	18:01	METAR	11010KT	9999	FEW025	SCT030	BKN052	13/09	Q1014=	
BIRK	7.8.2000	19:01	METAR	10009KT	9999	FEW018	SCT026	BKN034	12/10	Q1014 RERA=	
BIRK	7.8.2000	19:56	METAR	10010KT	9999	VCSH	FEW016	BKN032	12/09	Q1014=	
BIRK	7.8.2000	20:52	METAR	10008KT	9000	-DZBR	FEW010	BKN026	OVC031	11/10	Q1013=
BIRK	7.8.2000	21:54	METAR	09011KT	9999		FEW012	BKN026	OVC030	11/10	Q1013=
BIRK	7.8.2000	22:54	METAR	08012KT	9999		FEW016	SCT028	BKN034	11/10	Q1013=
BIRK	7.8.2000	23:53	METAR	11012KT	9999		FEW018	SCT028	BKN036	12/10	Q1012=

**Tafla 2 - Veðurathuganir frá Keflavíkurflugvelli síðari hluta dags
7. ágúst 2000**

	Sendingartími		Vindur	Skyggni	Veður	Ský	Ský	Ský Hiti/ daggar- mark	QNH
BIKF	7.8.2000 14:57	METAR	13016KT	9999		SCT012	OVC023	11/09	Q1016=
BIKF	7.8.2000 15:26	METAR	13015KT	9999		SCT012	OVC023	11/10	Q1015=
BIKF	7.8.2000 15:58	METAR	14017KT	9999		SCT010	OVC025	11/09	Q1015=
BIKF	7.8.2000 16:28	METAR	13016KT	9999		SCT010	OVC025	11/09	Q1015=
BIKF	7.8.2000 16:56	METAR	14017KT	9999		SCT010	BKN025	11/09	Q1014=
BIKF	7.8.2000 17:25	METAR	13019KT	9999		SCT009	BKN029	11/10	Q1014=
BIKF	7.8.2000 17:55	METAR	13017KT	9999	VCSH	SCT008	BKN027	11/09	Q1014=
BIKF	7.8.2000 18:38	METAR	14018KT	9999	-DZ	SCT007	BKN023 OVC040	11/10	Q1014=
BIKF	7.8.2000 19:02	METAR	14022KT	9999	VCSH	SCT007	BKN023 OVC035	11/10	Q1013=
BIKF	7.8.2000 19:37	METAR	14019KT	9999	VCSH	SCT007	BKN021 OVC036	11/10	Q1013=
BIKF	7.8.2000 19:54	METAR	13018KT	9999	VCSH	SCT007	BKN021 OVC042	11/10	Q1013=
BIKF	7.8.2000 20:30	METAR	14018KT	9999	-RA	FEW005	BKN018 BKN038	11/10	Q1013=
BIKF	7.8.2000 20:58	METAR	14017KT	9999	-RA	FEW005	BKN035 BKN060	11/10	Q1013=
BIKF	7.8.2000 21:30	METAR	14019KT	9999		FEW005	SCT015 BKN027	11/10	Q1013=
BIKF	7.8.2000 21:58	METAR	14014KT	6000	-RADZ	FEW005	SCT015 BKN027	11/10	Q1013=
BIKF	7.8.2000 22:25	METAR	14014KT	9999		SCT005	BKN014 OVC034	11/10	Q1013=
BIKF	7.8.2000 22:59	METAR	13014KT	9999		SCT005	BKN014 OVC030	11/10	Q1012=
BIKF	7.8.2000 23:30	METAR	14015KT	9999		FEW006	BKN022 BKN030	11/10	Q1012=
BIKF	7.8.2000 23:54	METAR	14014KT	9999	-DZ	FEW006	BKN020 BKN030	11/10	Q1012=

Tafla 3 - Veðurathuganir frá Vestmannaeyjaflugvelli 7. ágúst 2000

	Sendingtími	Vindur	Skyggni	Veður	Ský	Ský	Ský	Hiti/ daggar- mark	QNH	
BIVM	7.8.2000 05:03	METAR	VRB05KT	9999	SCT025			07/06	Q1019=	
BIVM	7.8.2000 06:01	METAR	VRB05KT	9999	SCT025			09/06	Q1019=	
BIVM	7.8.2000 06:57	METAR	12005KT	9999	SCT025			09/08	Q1019=	
BIVM	7.8.2000 07:54	METAR	12005KT	9999	SCT025			09///	Q1019=	
BIVM	7.8.2000 09:04	METAR	12005KT	9999	SCT025			10///	Q1019=	
BIVM	7.8.2000 09:41	METAR	12005KT	9999	SCT050			10///	Q1019=	
BIVM	7.8.2000 09:59	METAR	12005KT	9999	SCT050			10/08	Q1018=	
BIVM	7.8.2000 10:46	METAR	12012KT	9999	FEW018	BKN050		10/08	Q1018=	
BIVM	7.8.2000 12:04	METAR	12015KT	9999	FEW018	BKN050		10///	Q1018=	
BIVM	7.8.2000 12:58	MET REPORT	11015KT	9999	FEW011	BKN050		10/09	Q1018=	
BIVM	7.8.2000 14:01	MET REPORT	11015KT	9999	FEW011	FEW030	BKN050	10/09	Q1018=	
BIVM	7.8.2000 15:06	MET REPORT	11015KT	9999	BKN025			11/09	Q1017=	
BIVM	7.8.2000 16:16	MET REPORT	11015KT	9999	DZ	FEW007	SCT017	OVC022	11/00	Q1017=
BIVM	7.8.2000 17:25	MET REPORT	11015KT	9999		BKN003	OVC008		01/10	Q1015=
BIVM	7.8.2000 17:52	SPECI	11015KT	5000		BKN001	OVC008		10/10	Q1015=
BIVM	7.8.2000 18:22	SPECI	12015KT	9999		BKN006	OVC015		10/10	Q1015=
BIVM	7.8.2000 19:20	MET REPORT	12015KT	9999	DZ	FEW002	BKN006	OVC018	10/00	Q1015=
BIVM	7.8.2000 20:15	MET REPORT	11015KT	9999		SCT010	BKN020		10/10	Q1014=
BIVM	7.8.2000 22:21	MET REPORT	11015KT	4000		OVC002			10/10	Q1014=
BIVM	7.8.2000 22:29	SPECI	11015KT	0100		OVC000			10/10	Q1014=
BIVM	7.8.2000 23:01	SPECI	11015KT	0300	DZFG	OVC000			10/10	Q1014=

**Tafla 4 - Nokkur atriði úr veðurathugunum gerðum á Eyrarbakka
7. ágúst 2000**

Kl.	Vindátt [réttv. gráður]	Vindhraði [m/s]	Veður	Hæð lægstu skýja [m]	Skyggni [km]	Hiti [°C]	Daggar- mark [°C]	Ský á fjöllum	
								Skálafell	Ingólfsfjall
9	100	4	skýjað	200-300 m	40 km	9	8	5	3
12	130	5	alskýjað	200-300 m	60 km	11	8	5	1
15	140	5	þokumóða	200-300 m	15 km	12	9	5	3
18	120	4	súld	200-300 m	7 km	12	10	9	1
21	120	5	þokumóða	200-300 m	7 km	11	9	9	9
24	70	4	súld	50-100 m	1,2 km	10	10	9	9

Tafla 5 - Lýsing á skýjafari á fjöllum, séð frá Eyrarbakka

Lykill	Lýsing
1	Ský hærri en fjallið og sést það allt vel
3	Kúfur á fjallinu, skýin snerta toppinn
5	Ský ná niður í miðjar hlíðar
7	Fjallið hulið skýjum eða þoku en sést að fjallsrótum
9	Sést ekki til fjallsins vegna þoku, myrkurs eða annars

Viðauki 1 - Flugvallarspár (TAF) fyrir Reykjavíkflugvöll og Vestmannaeyjaflugvöll 7. ágúst 2000

Eftirfarandi flugvallarspár voru gefnar út fyrir BIRK fram til kl. 20:

Sólarhringsspár

BIRK 2000-08-07 03:34:41
06-06 15012KT 9999 SCT012 BKN030
BECMG 1821 8000 -DZ BR SCT006 BKN010 OVC015
BECMG 0002 6000 DZ BR BKN005 OVC010
TEMPO 0006 2000 DZ BR OVC004=

BIRK 2000-08-07 09:51:29
12-12 15012KT 9999 SCT012 BKN030
BECMG 2022 9000 -DZ BR SCT008 BKN010 OVC015
BECMG 0002 7000 DZ RA BKN005 OVC010
TEMPO 0012 2000 DZ BR OVC004=

BIRK 2000-08-07 16:04:06
18-18 11016KT 9999 FEW012 SCT025 OVC030
BECMG 2022 9000 -DZ BR SCT008 BKN010 OVC015
BECMG 0002 7000 DZ RA BKN005 OVC010
TEMPO 0009 2000 DZ BR OVC004=

9 klst. spár

BIRK 2000-08-07 00:38:58
03-12 VRB03KT 9999 SCT012 BKN030
BECMG 0609 16010KT=

BIRK 2000-08-07 03:35:39
06-15 15012KT 9999 SCT012 BKN030=

BIRK 2000-08-07 06:49:09
09-18 15012KT 9999 SCT012 BKN030=

BIRK 2000-08-07 07:03:52
09-18 15012KT 9999 SCT012 BKN030=

BIRK 2000-08-07 10:37:34
12-21 15012KT 9999 SCT012 BKN030
BECMG 1921 9000 -DZ BR SCT008 BKN010 OVC015=

BIRK 2000-08-07 13:00:58
15-24 15012KT 9999 SCT012 BKN030
BECMG 1820 9000 -DZ BR SCT008 BKN010 OVC015=

BIRK 2000-08-07 16:48:25
18-03 11016KT 9999 FEW012 SCT025 OVC030
BECMG 2022 9000 -DZ BR SCT008 BKN010 OVC015
BECMG 0002 7000 DZ RA BKN005 OVC010
TEMPO 0003 2000 DZ BR OVC004=

BIRK 2000-08-07 19:23:15
21-06 11016KT 9000 -DZ BR SCT008 BKN010 OVC015
BECMG 0002 7000 DZ RA BKN005 OVC010
TEMPO 0006 2000 DZ BR OVC004=

Eftirfarandi flugvallarspár (TAF) voru gefnar út fyrir BIVM umræddan dag:

BIVM 2000-08-07 07:19:34
08-17 12010KT 9999 SCT012 BKN020 OVC030
BECMG 0912 SCT008 BKN015 OVC020
BECMG 1215 SCT005 BKN009 OVC012
TEMPO 1317 8000 -DZ BR BKN005 OVC009=

BIVM 2000-08-07 10:35:29
11-20 12010KT 9999 FEW015 BKN040
BECMG 1214 FEW008 SCT015 BKN025 OVC050
TEMPO 1420 8000 -DZ SCT006 BKN012 OVC020=

BIVM 2000-08-07 13:04:32
14-23 12015KT 9999 FEW010 BKN030
TEMPO 1723 8000 -DZ SCT006 BKN012 OVC020=

BIVM 2000-08-07 16:25:26
17-02 10015KT 9999 FEW010 BKN030
TEMPO 1902 8000 -DZ SCT006 BKN012 OVC020=

Viðauki 2 - Spár um flugveðurskilyrði yfir Íslandi 7. ágúst 2000

Spár af þessu tagi eru gerðar þrisvar á dag og eru til leiðbeiningar fyrir flugmenn í innanlandsflugi.

2000-08-07 06:51:57

Flugveðurskilyrði 7. ágúst 2000 Kl. 0800 til 1400

HÁLOFTAVINDAR OG HITI:

FL050: 23015KT +3

FL100: 29015KT -3

FL180: 27020KT -17

YFIRLIT YFIR HÆDIR, LÆGÐIR OG SKIL: Yfir landinu er hæðarhryggur sem þokast A. Yfir N Skandinavíu er kyrrstætt 993 mb lægðasvæði. Skammt SV af Hvarfi er aðgerðarlítil 1008 mb lægð á hreyfingu NNA.

VINDUR NÆRRI YFIRBORÐI: S 15 hnútar vestantil en hæg suðvestlæg eða breytileg átt austantil.

SKÝJAFAR, SKYGGNI OG VEÐUR: Alskýjað eða brotið í um 3000 feta hæð norðan og vestantil. Víða lágskýjað á hálendinu. Þar lyftir skýjabreiðan sér og brotnar sennilega eitthvað upp þegar kemur fram á daginn. Léttskýjað og skyggni gott á suðausturlandi.

SJÓNFLUGSKILYRÐI MILLI LANDSHLUTA: Sæmileg eða vafasöm norðan og vestantil. Ófært en fara batnandi yfir hálendinu. Annars góð.

FROSTMARKSHÆÐ: 8-9 þúsund fet.

ÍSING:

KVIKA:

ANNÆÐ:

2000-08-07 10:12:31

Flugveðurskilyrði 7. ágúst 2000 Kl. 1100 til 1700

HÁLOFTAVINDAR OG HITI:

FL050: 23015KT +4

FL100: 27020KT -2

FL180: 25025KT -16

YFIRLIT YFIR HÆDIR, LÆGÐIR OG SKIL: Yfir austanverðu landinu er dálítill hæðarhryggur sem hreyfist austur, en aðgerðarlítið lægðardrag er við suðvesturströndina. Skammt suðaustur af Hvarfi er hægt vaxandi 1009 mb lægð, sem hreyfist norðaustur.

VINDUR NÆRRI YFIRBORÐI: S 15 hnútar vestantil en hæg suðvestlæg eða breytileg átt austantil.

SKÝJAFAR, SKYGGNI OG VEÐUR: Skýjað yfir mest öllu landinun, nema á Suðausturlandi. Skýja hæð yfirleitt í 1500 til 3000 fetum, en víða liggja ský niðri á fjöllum suðvestanlands. Toppur lægsta lags líklega í um 4 þúsund fetum, en síðan lagskiptar skýjabreiður í um 8 þúsund feta hæð og ofar.

SJÓNFLUGSKILYRÐI MILLI LANDSHLUTA: Sæmileg eða vafasöm norðan og austantil, en vafasöm eða ófært suðvestanlands. Heldur batnandi víðast hvar yfir daginn.

FROSTMARKSHÆÐ: 8-9 þúsund fet.

ÍSING:

KVIKA:

ANNÆÐ:

2000-08-07 16:47:27

Flugveðurskilyrði 7. ágúst 2000 Kl. 1700 til 2300

HÁLOFTAVINDAR OG HITI:

FL050: 23015KT	+5
FL100: 25020KT	-2
FL180: 22025KT	-16

YFIRLIT YFIR HÆÐIR, LÆGÐIR OG SKIL: Fyrir austan land er dálítill hæðarhryggur sem hreyfist austur, en grunnt lægðasvæði nálgast landið úr vestri.

VINDUR NÆRRI YFIRBORÐI: Sunnan eða breytileg átt, 10-15 hnútar.

SKÝJAFAR, SKYGGNI OG VEÐUR: Skýjað yfir mest öllu landinun. Skýjahæð í 1000 til 2000 fetum suðvestanlands, en 2 til 4 þúsund fetum víða annars staðar.

SJÓNFLUGSKILYRÐI MILLI LANDSHLUTA: Sæmileg eða góð norðan og austantil, en vafasöm eða ófært suðvestanlands. Heldur vestnandi suðvestanlands í kvöld.

FROSTMARKSHÆÐ: 9-10 þúsund fet.

ÍSING:

KVIKA:

ANNÆÐ: