

Hreinn Hjartarson

Skýrsla um veðurmælingar á Geldinganesi Áfangaskýrsla 3

Skýrsla um veðurmælingar á Geldinganesi III

Veðurstöð var sett upp í Geldinganesi af starfsmönnum Veðurstofunnar 14. júlí 2004 í samráði við Framkvæmdasvið Reykjavíkurborgar. Staðsetning hennar er $64^{\circ}10,067'N$ og $21^{\circ}48,228'V$ ($64,16779N$ og $21,80380V$). Hæð stöðvar yfir sjávarmáli er um 35 metrar.

Í þessari skýrslu er skoðað tímabilið frá 1. ágúst 2006 til loka júlí 2007. Gögnum var safnað með söfnunartæki frá Campbell Sci. Mælingar voru á vindátt og vindhraða með vindnema frá R.M.Young, í 10 metra háum staur en hiti og raki var mældur í tveggja metra hæð. Mælitiðni 1 hz.

Áfangaskýrslum var skilað í september 2005 og í september 2006 um fyrstu árin með mælingum.

Gögn voru skráð á 10 mínútna fresti. Það sem var skráð var 10 mínútna meðalgildi vindhraða og vindáttar ásamt staðalfrávikum vindáttar og vindhraða. Ennfremur var skráð hæsta gildi 3 sek vindhviðu á síðustu 10 mínútum. Lofthiti er mældur með platínu hitamæli (Pt-100 frá Logan) og raki loftsins er mældur með HMP-45 rakanema frá Vaisala. Mælt var eins og áður segir á einnar sekúndu fresti og það sem var skráð er einnar mínútu meðaltal hitans fyrir skráninguna og enn fremur hæsta og lægsta mínútu-meðaltal hitans fyrir hverjar tíu mínútur. Fyrir rakann var skráð síðasta mínútu-meðaltal fyrir skráninguna.

Hringt var í stöðina á klukkustundarfresti og gögn skráð í gagnagrunn Veðurstofunnar. Gagnamóttaka var 100%.

1. Hitamælingar:

	meðalhiti	hæsti hiti	lægsti hiti
Geldinganes	5.5	21.7	-13.5
Veðurstofa	5.6	21.0	-13.1
Reykjavíkurlugvöllur	5.8	21.0	-13.2
Korpa	5.6	22.4	-14.8

Tafla 1. Hitamælingar á Reykjavíkursvæðinu, ágúst 2006 – júlí 2007.

Um samanburðinn í töflu 1 er það helst að segja að meðalhitinn og hitasveiflan á Geldinganesi er mjög sambærileg við aðrar stöðvar hér á Reykjavíkursvæðinu. Hæsti hitinn á Geldinganesi mældist 13. júlí 2007 og þá einnig við Veðurstofu. Lægsti hitinn mældist að kvöldi 18. nóvember 2006, og þá einnig við Veðurstofu.

Hvað varðar töflu 2, kemur fram sem áður að kaldara er við Breiðafjörðinn en á Faxaflóasvæðinu flesta mánuðina. Á Eyrarbakka eru flestir mánuðir kaldari en á höfuðborgarsvæðinu.

Í heild má segja að tímabilið (ágúst 2006 – júlí 2007) er lítið eitt hlýrra en 2004-5 tímabilið, og til muna hlýrra en tímabilið 2005 - 2006.

	ágú	sep	okt	nóv	des	jan	feb	mar	apr	maí	júní	júlí	árið
Geldinganes	11.4	10.4	4.8	0.9	1.9	-0.8	0.4	1.9	5.0	6.0	10.7	12.8	5.5
Veðurstofan	11.4	10.6	5.0	1.2	2.4	-0.6	0.8	2.1	5.2	6.0	10.7	12.8	5.6
Eyrarbakki	11.3	10.1	4.6	0.9	1.7	-1.5	-0.1	2.2	5.2	6.0	10.6	12.6	5.3
Stykkishólmur	11.1	8.5	4.0	0.3	2.1	-0.4	-1.0	1.3	4.1	4.4	10.2	11.1	4.7

Tafla 2. Samanburður á mánaðarmeðalhita á nokkrum veðurstöðvum, ágúst 2006 – júlí 2007.

2. Loftraki:

Meðal rakastig loftins á Geldinganesinu reyndist vera um 76% en 73% við Veðurstofuna. Þetta er mjög sambærilegt við niðurstöður síðustu ára.

3. Vindmælingar:

Vindmælingar eru að jafnaði gerðar í um 10 m hæð yfir jörðu og svo er einnig á Geldinganesi. Nesið er fremur berangurslegt og fátt sem skýlir en aftur á móti eru vindmælingar við Veðurstofu og á Korpu gerðar í grónu umhverfi þar sem reikna má með að nokkur dempun vindhraða eigi sér stað.

3.1 Vindhraði

Í töflu 3 er sýndur samanburður á vindhraða frá nokkrum stöðvum.

	Meðalvindhraði m/s	Mesti 10 min meðalvindur, m/s	Hæsta hviða m/s
Geldinganes	5.8	24.2	38.0
Veðurstofa	4.0	20.3	30.6
Reykjavíkurlugvöllur	5.1	22.4	34.4
Korpa	4.7	20.1	32.7

Tafla 3. Samanburður á vindhraða á nokkrum veðurstöðvum, ágúst 2006 – júlí 2007

Hæsta vindhviðan mælist í norðnorðaustan átt (27°) að morgni 16. nóvember 2006 en mesti meðalvindurinn mældist 9. desember 2006 í austsuðaustan átt (105°).

Á sama tíma er rysjótt veður á Veðurstofunni meðalvindur um 10 m/s en hviður um 20 m/s en sama vindátt. Mesti meðalvindhraði og hviða mælast á Veðurstofunni að morgni 5. nóvember 2006 í suðsuðvestan átt um það leiti er kuldaskil ganga yfir og er þá einnig mjög hvasst á Geldinganesi.

Í töflu 4 eru sýnd mánaðargildi 10 mínútna meðalvindhraða ásamt hæstu gildum 10 min meðalvinds og hæstu vindhviður hvers mánaðar.

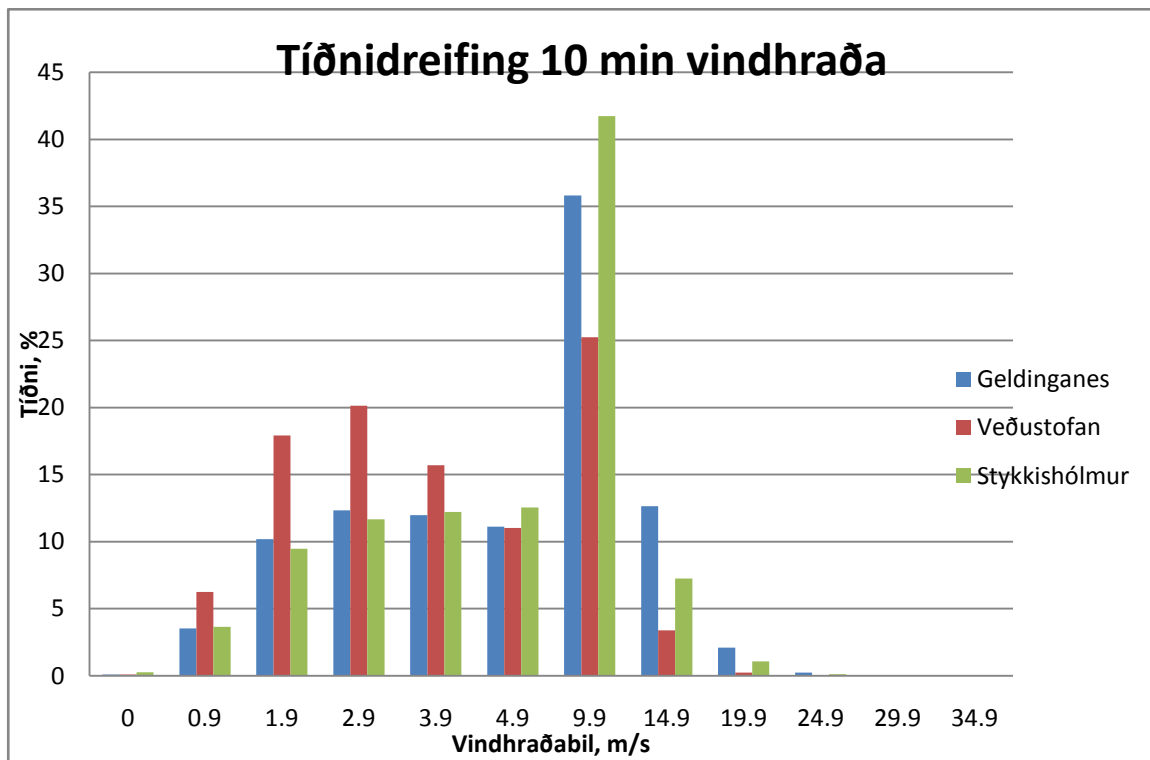
Meðalvindhraði eftir áttum og tímabilum í Reykjavík og á Geldinganesi er sýndur á súluritum í viðaukum 1 - 19. Hvassasta áttin er að jafnaði NNA (020°), en að sumarlagi eru suðaustlægar áttir einnig all tíðar og nokkuð hvasstar. Ekki er að jafnaði mikill hraði á sólfarsvindunum, þetta 4 – 6 m/s, sjá viðauka 6.

Á mynd 1 er sýnt hvernig 10 mínútna meðalvindhraðinn dreifist á vindhraðabil. Þar sést ljóslega hve vindasamara er á Geldinganesinu en á Veðurstofunni, og er þar í rúmlega 50% tímans að vindhraði mælist 5 m/s eða hærri, en fyrir Veðurstofuna er þetta um 29%

tilvika. Fyrir Stykkishólm er eins og áður mjög mikil tíðni vindhraða á bilinu 5 – 10 m/s (4 og 5 vindstig) og því meiri samsvörun við Geldinganesið er varðar tíðni vinds undir 5 m/s.

	águ	sep	okt	nóv	des	jan	feb	mar	apr	maí	jún	júl
10m												
meðalvindur	4.4	4.6	5.2	8.0	6.7	5.7	7.0	6.9	7.3	5.2	5.3	3.4
Hæsti meðalv.	14.6	15.0	19.2	24.2	24.2	19.7	17.7	19.7	19.4	16.6	18.2	11.7
Hæsta hviða	20.7	20.2	24.9	38.0	31.8	24.1	23.1	27.9	24.5	21.8	22.8	15.4

Tafla 4. Geldinganes ágúst 2006 – júlí 2007. Mánaðargildi meðalvindhraða, hæsta meðalvindhraða og hæstu vindhviðu, m/s

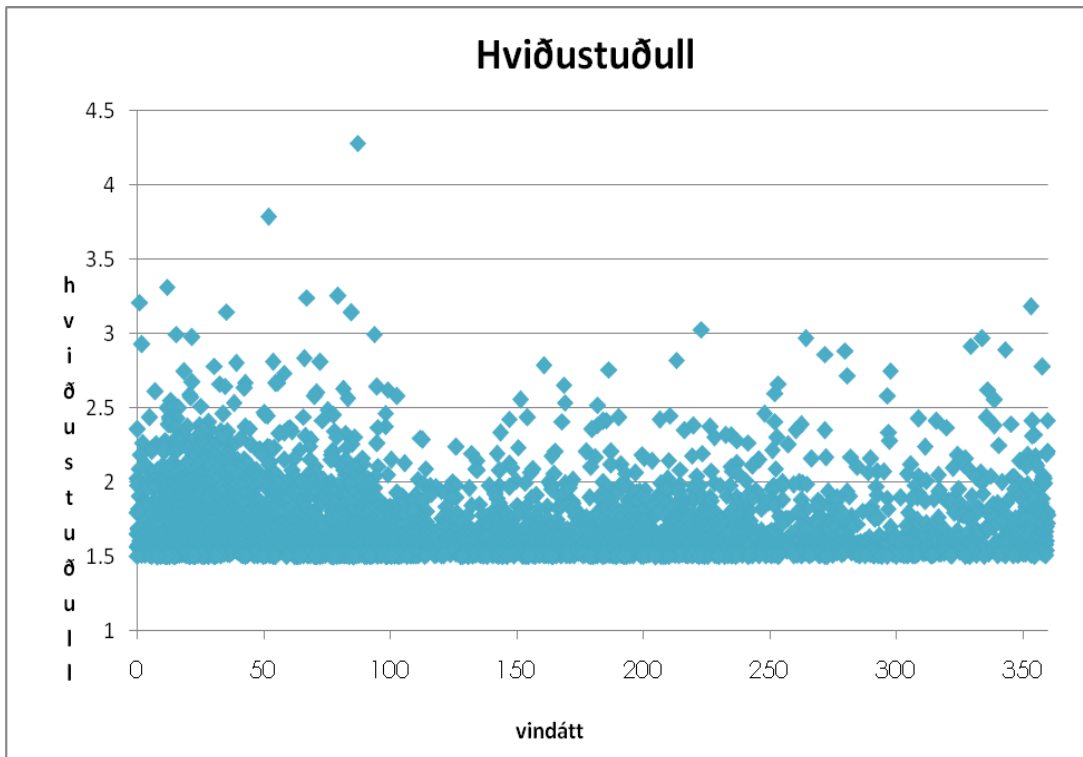


Mynd 1. Tíðnidreifing 10 min meðalvindhraða á Veðurstofu, Geldinganesi og Stykkishólmi, ágúst 2006 – júlí 2007

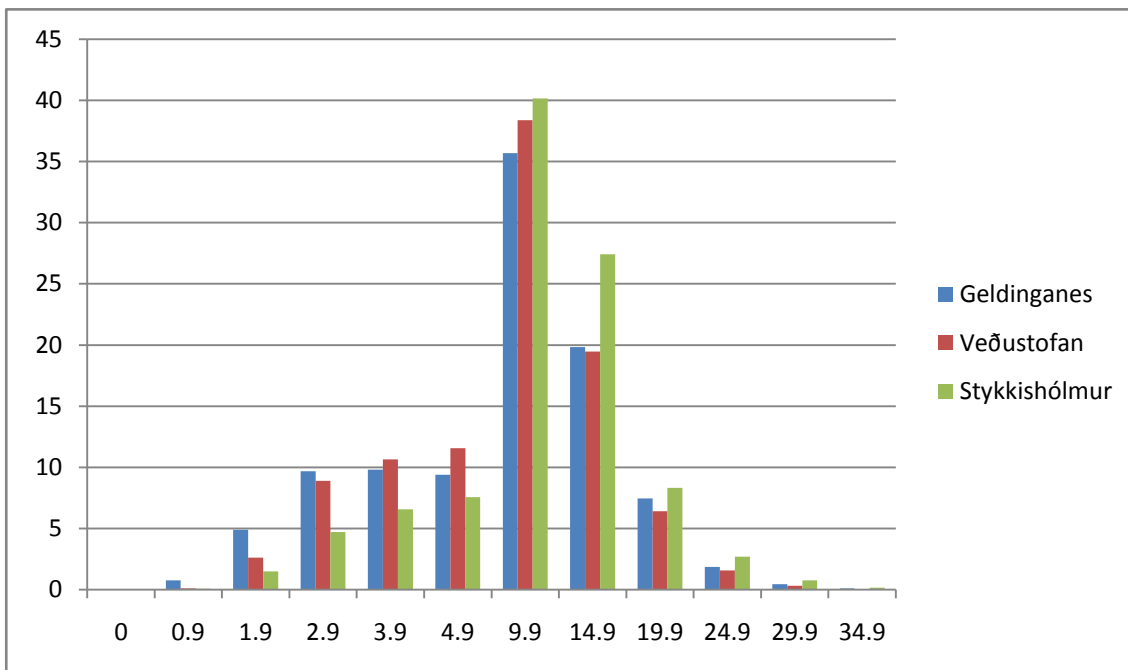
Á mynd 2 er sýnt hvernig hviðustuðull dreifist eftir vindáttum. Það er ljóst að hæstu gildin koma fyrir þegar vindur stendur af Esju og Móskaðshnjúkum.

Á mynd 3 er sýnd tíðnidreifing 3 sek vindhviða á Veðurstofu, Geldinganesi og í Stykkishólmi. Þetta árið eru vindhviður hærri en 20 m/s í um 2 – 2.5% tilvika bæði í Reykjavík og á Geldinganesi en aðeins algengari á Stykkishólmi (um 4%).

Í viðaukum 20 – 23 eru sýnd súlurit vindhraða eftir áttum fyrir Reykjavíkflugvöll, Korpu, Eyrarbakka (frá október 2005) og Stykkishólm.



Mynd 2. Geldinganes ágúst 2006 - júlí 2007. Hviðustuðlar (>1.5) eftir vindáttum á



Mynd 2. Tíðnidreifing vindhviða á Veðurstofu, Geldinganesi og í Stykkishólmi, ágúst 2006 – júlí 2007

3.2 Vindáttir

Þetta síðasta ár eru austlægu áttirnar talsvert algengari en áður á öllum stöðum sem skýrir þessa hlýnun á milli ára.

Vindáttir á Veðurstofu er sýndar á vindrós í viðauka 1 og vindáttir á Geldinganesi eru sýndar á vindrósum í viðaukum 2 – 20 og í töflu 5. Ríkjandi vindáttir á Geldinganesi eru austlægar, út Mosfellsdalinn, og er um 29% vindáttanna á bilinu 65 – 95°. Að vetrarlagi eru þessar vindáttir rúmlega 37% tilvika. Á Veðurstofunni eru vindáttirnar fra 75° - 105°, sem eru algengastar, aðeins um 19%.

		Águ	sep	okt	nóv	des	jan	feb	mar	apr	maí	jún	júl	árið
N	36	1.2	0.5	0.5	0.8	0.4	0.6	0.2	0.4	0.3	2.1	1.1	0.9	0.8
	1	1.2	0.5	0.6	3.6	0.5	1.0	0.4	0.7	0.4	2.2	1.1	0.8	1.1
	2	1.9	0.9	2.4	5.0	0.6	2.5	2.3	0.9	0.7	4.5	1.2	1.4	2.0
	3	1.3	0.8	1.9	4.7	0.8	1.6	2.1	1.0	0.6	3.5	0.8	1.1	1.7
	4	1.1	1.2	1.5	2.1	0.5	0.8	1.5	1.4	0.2	1.8	0.6	0.7	1.1
	5	1.0	1.5	2.0	1.4	0.8	1.0	2.2	1.3	0.2	2.1	0.7	0.6	1.2
	6	1.1	1.9	4.2	2.9	2.1	1.8	5.0	1.5	0.5	3.3	1.1	1.0	2.2
	7	2.6	7.8	11.4	8.2	9.1	9.8	16.4	7.9	5.4	6.5	2.3	2.6	7.4
A	8	4.8	15.5	22.4	18.3	14.0	15.1	31.2	13.9	15.9	11.6	4.9	4.4	14.2
	9	5.6	9.2	10.4	7.4	7.9	5.8	9.8	6.4	6.6	6.0	3.3	5.0	6.9
	10	6.9	4.9	6.4	3.8	3.4	3.0	2.6	3.7	4.1	3.2	2.1	3.9	4.0
	11	6.7	4.6	5.2	3.6	4.1	1.4	0.9	2.8	4.4	1.8	3.4	3.6	3.6
	12	5.3	4.3	4.3	2.2	6.5	1.7	0.7	2.5	6.5	2.1	7.3	3.6	3.9
	13	2.8	3.7	2.6	2.6	4.5	2.6	0.9	3.9	7.5	2.9	9.1	4.9	4.0
	14	1.6	2.8	2.4	2.6	3.8	2.4	0.7	3.5	4.7	2.4	5.6	3.9	3.0
	15	1.7	2.0	1.9	1.4	3.7	2.5	1.1	3.8	2.3	2.4	2.3	2.5	2.3
S	16	1.6	2.4	1.9	1.1	3.6	2.5	1.2	4.8	1.8	2.2	2.0	1.6	2.2
	17	1.9	2.9	1.5	1.3	2.7	2.5	1.4	3.0	1.6	2.0	1.6	1.7	2.0
	18	1.7	2.5	1.8	1.8	4.7	3.6	1.5	2.9	2.1	2.2	1.4	2.3	2.4
	19	1.9	4.0	2.5	2.7	7.2	4.9	2.2	5.2	2.6	2.0	1.6	2.2	3.3
	20	2.3	2.6	2.2	3.3	4.5	5.0	2.6	4.3	2.5	1.5	1.3	1.5	2.8
	21	1.6	2.4	1.9	4.1	4.2	3.4	2.8	3.0	3.0	1.1	1.2	1.5	2.5
	22	1.2	1.5	1.0	2.5	3.6	3.5	3.2	2.6	2.8	1.0	0.9	1.5	2.1
	23	1.3	1.4	0.9	2.5	0.9	2.3	3.1	2.1	3.2	1.1	0.9	1.5	1.8
V	24	1.1	1.5	0.6	2.2	0.9	2.4	1.3	3.0	2.6	0.9	0.9	1.1	1.5
	25	1.0	1.2	0.6	1.5	0.8	1.9	0.6	1.6	1.4	0.8	1.4	2.0	1.2
	26	1.5	1.1	0.4	1.2	0.3	2.7	0.4	1.4	1.0	1.1	1.6	2.8	1.3
	27	2.8	1.2	0.4	0.6	0.2	3.4	0.1	1.5	1.6	2.4	2.3	5.6	1.9
	28	5.1	1.0	0.2	0.2	0.2	2.8	0.1	1.4	1.4	3.1	3.3	5.7	2.1
	29	6.0	1.6	0.2	0.2	0.2	2.1	0.2	1.2	1.6	3.2	6.2	7.2	2.5
	30	5.5	1.9	0.4	0.2	0.1	0.6	0.2	0.9	1.6	2.7	8.6	6.5	2.4
	31	5.0	3.1	0.7	0.3	0.7	0.3	0.2	0.6	3.1	3.3	5.7	5.4	2.4
Logn	32	3.6	2.0	0.6	0.5	1.1	0.4	0.1	0.6	2.7	2.6	5.6	3.8	2.0
	33	2.2	1.3	0.5	1.3	0.5	0.6	0.2	0.6	1.6	2.2	3.1	2.1	1.4
	34	2.3	0.7	0.3	1.1	0.3	0.4	0.2	2.1	0.7	2.7	1.3	1.3	1.1
	35	2.3	0.8	0.6	0.6	0.3	0.5	0.3	1.5	0.2	3.0	0.9	0.7	1.0
Logn	1.3	1.1	0.9	0.3	0.2	0.3	0.2	0.2	0.6	0.5	1.4	1.4	0.7	

Tafla 5. Tíðleiki vindátta á Geldinganesi, ágúst 2006 - júlí 2007,%. Hæstu gildi hvers mánaðar lituð.

Í töflu 4 eru sýnt hvernig tíðleiki vindáttá er breytilegur eftir mánuðum. Hæstu gildi hvers mánaðar eru sýnd með rauðu lettri.

Breytileiki milli mánaða er mikill. Landslagið - Esjan annarsvegar en Úlfarsfellið og Grímansfellið hinumegin stýra vindinum þannig að norðanáttin er að jafnaði sjaldgæf og einnig er suðaustan áttin veigalítil miðað hversu algeng hún er í Reykjavík. Á sumrin er nokkur hafgola úr vestnorðvestri eins og annarsstaðar á Reykjavíkursvæðinu. Í viðauka 15 er þriggja ára vindrós mælinga á Geldinganesi.

Í viðaukum 21 - 24 eru einnig til samanburðar árs vindrósir fyrir Reykjavíkurflugvöll, Korpu, Eyrarbakka (frá október 2005) og Stykkishólm.

4. Helstu niðurstöður

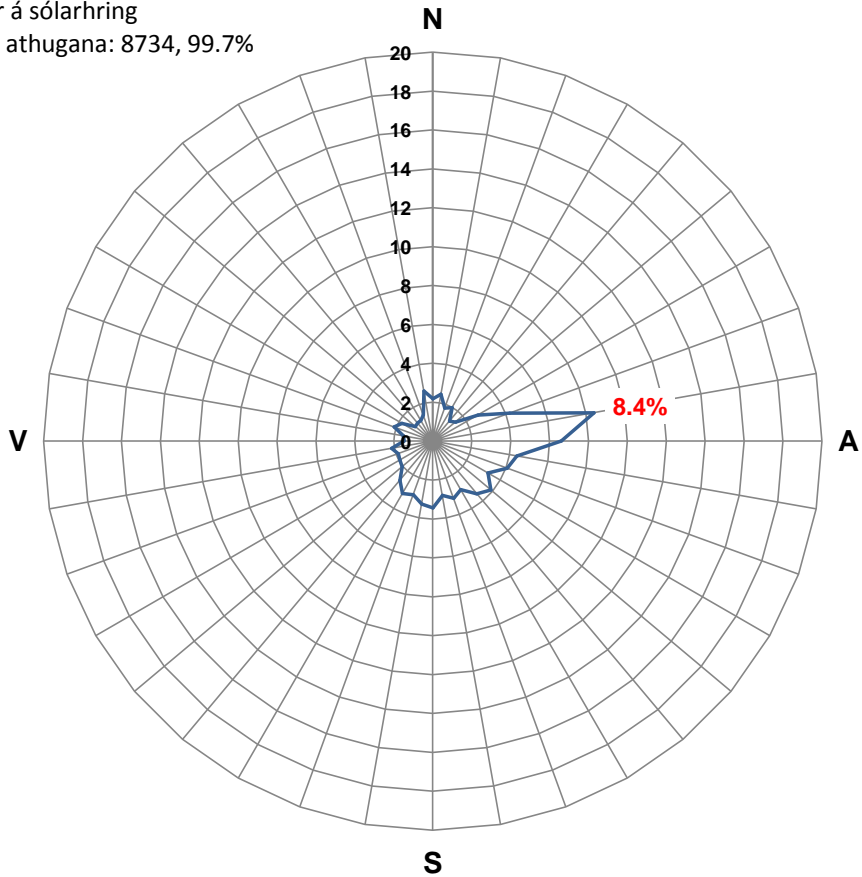
Eftir mælingar í þrjú ár eru helstu niðurstöður þær að hitafar á Geldinganesi er mjög svipað og á Veðurstofunni, enda leikur sjórinn um nesið og aðstæður svipaðar á báðum stöðum. Vindhraði mælist aftur á móti talsvert hærri en á Veðurstofunni og kemur þar margt til. Svæðið er mjög opið og enginn trjágróður að hefta framrás vindsins og einnig hefur nálægðin við Esjuna veruleg áhrif bæði í að aðlaga vindáttirnar að landslaginu og enn fremur er varðar vindhviður en þær eru mun meira áberandi á Geldinganesinu en í Reykjavík. Þó eru hviðurnar talsvert minni en víða upp á Kjalarnes. Tíðni hvassviðra (≥ 20 m/s) er því meiri á Geldinganesi en á Veðurstofu en þetta ár eru í Stykkishólmi sterkar vindhviður algengari en á Geldinganesi. Engin stórviðri (< 25 m/s) hafa verið á þessu svæði síðan mælingar hófust, og því ekki gott að átta sig á hvernig þau myndu koma fram.

Viðaukar 1 – 23 Vindrósir og vindhraðastöplarit

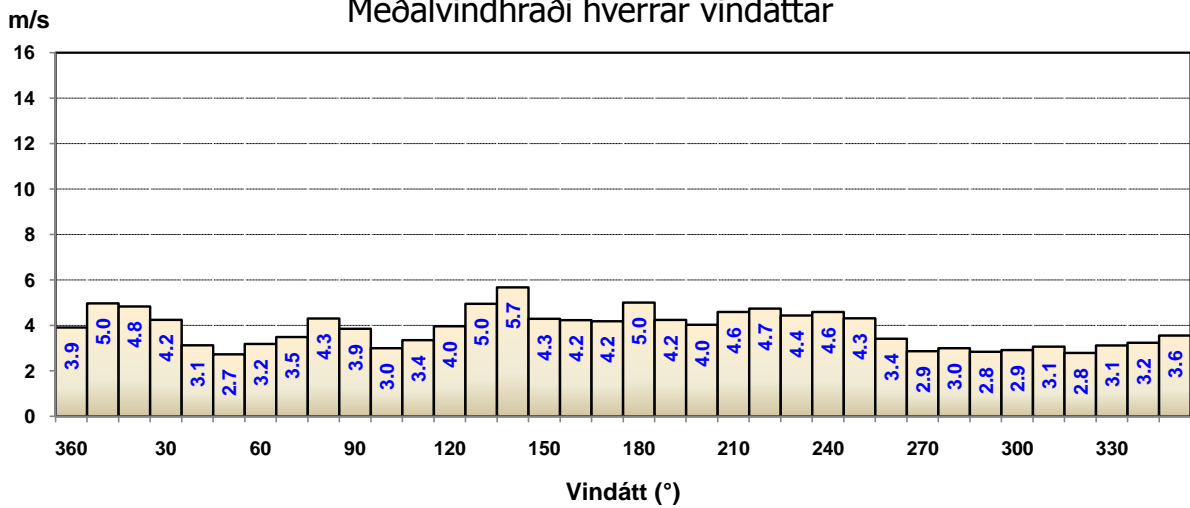
Veðurstofan

Tíðni vindáttar, %
 Árið, ágúst 2006 - júlí 2007

Sjálfvirk stöð
 24 athuganir á sólarhring
 Heildarfjöldi athugana: 8734, 99.7%
 Logn: 0.8%



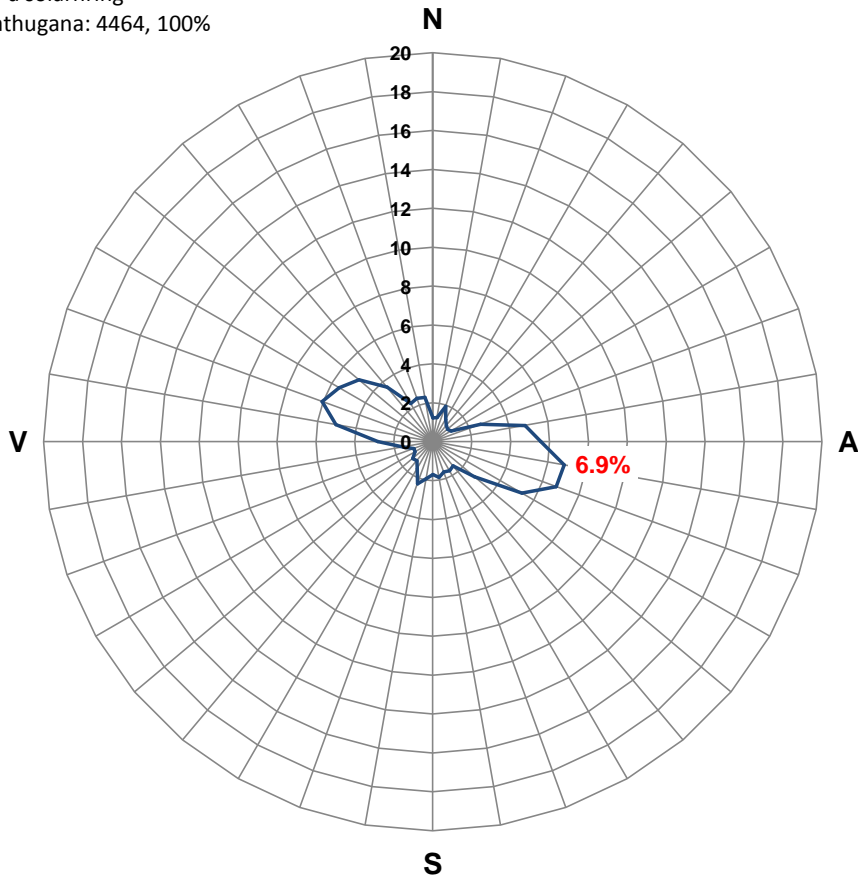
Meðalvindhraði hvernar vindáttar



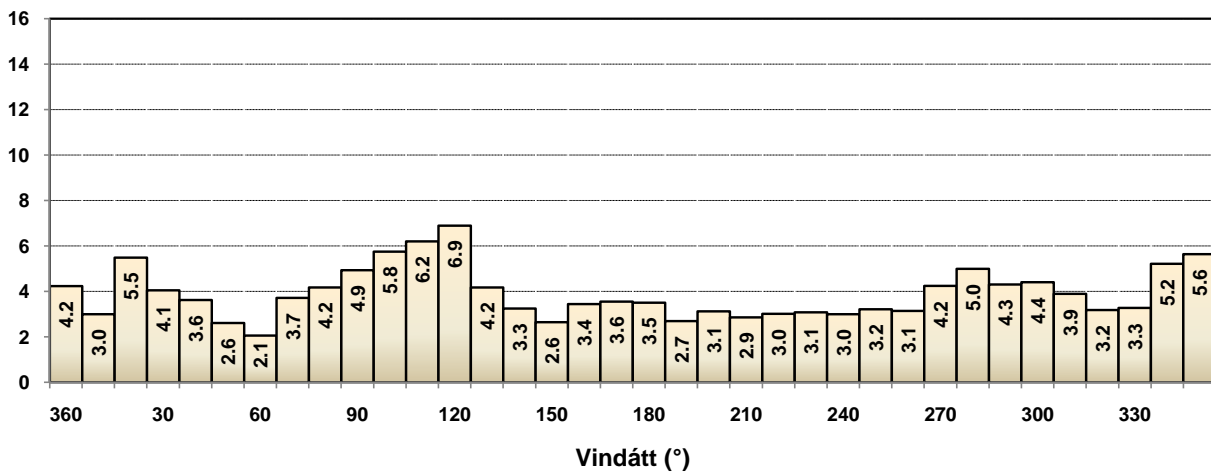
Geldinganes

Tíðni vindáttar, %
ágúst 2006

Sjálfvirk stöð
144 athuganir á sólarhring
Heildarfjöldi athugana: 4464, 100%
Logn: 0.8%



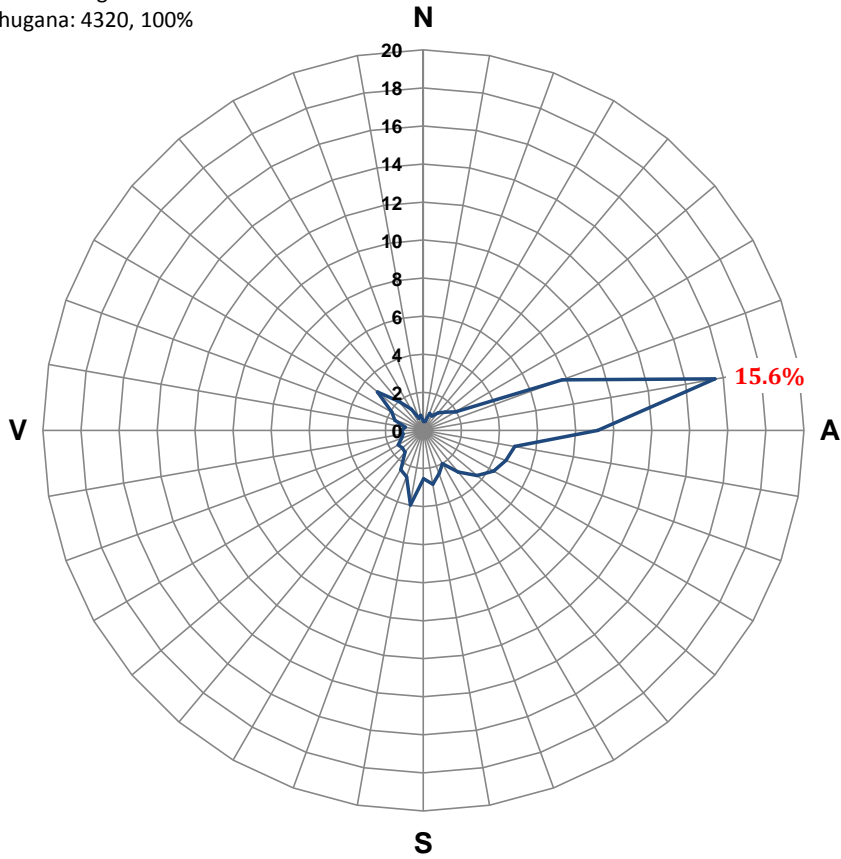
Meðalvindhraði hvernar vindáttar



Geldinganes

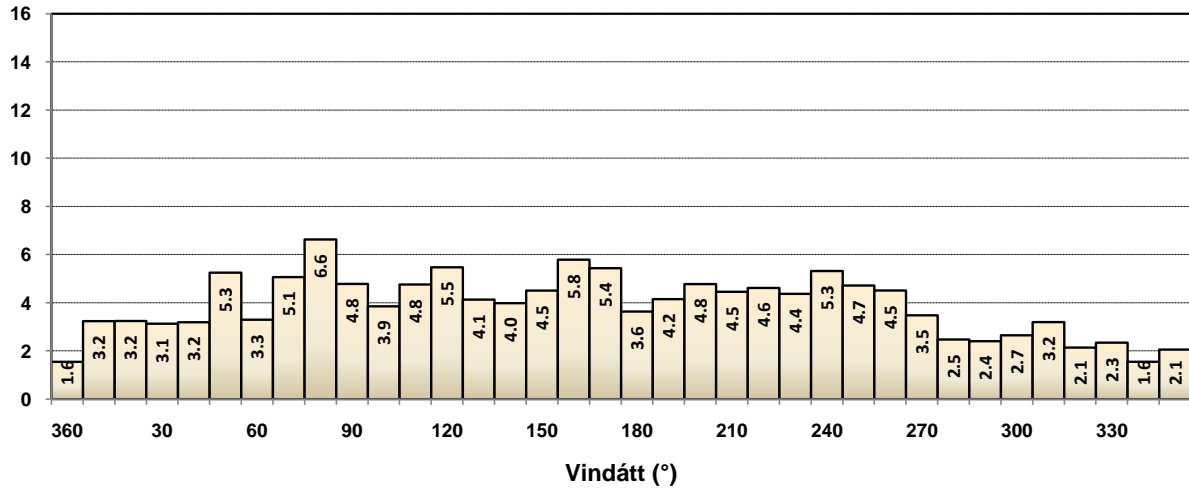
Tíðni vindáttá, %
September 2006

Sjálfvirk stöð
144 athuganir á sólarhring
Heildarfjöldi athugana: 4320, 100%
Logn: 0.7%



m/s

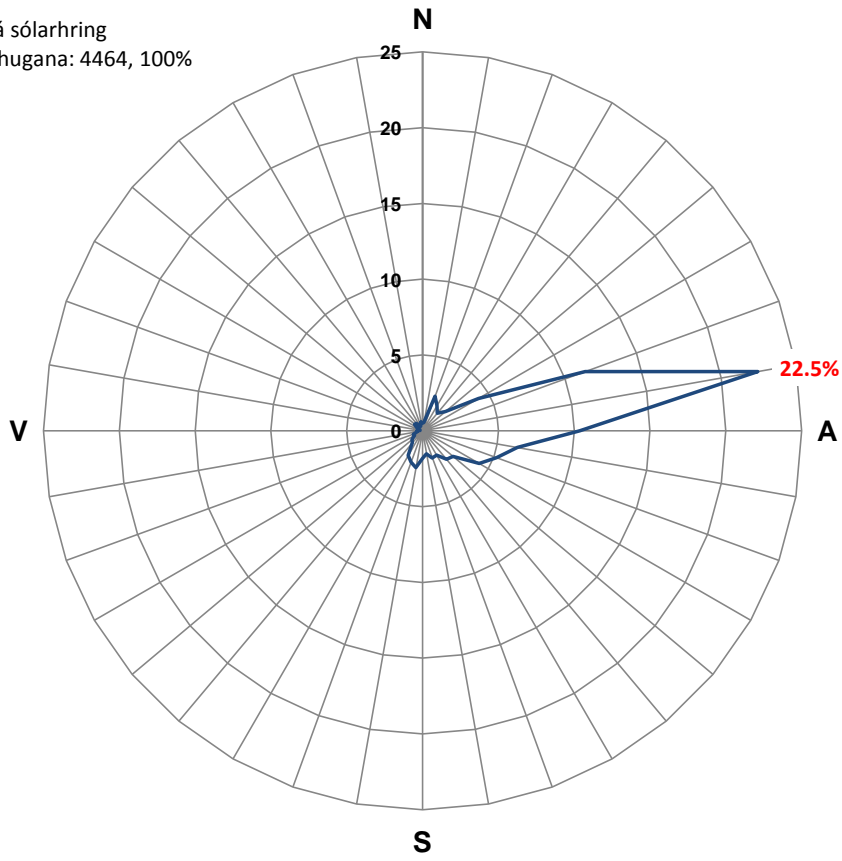
Meðalvindhraði hvernar vindáttar



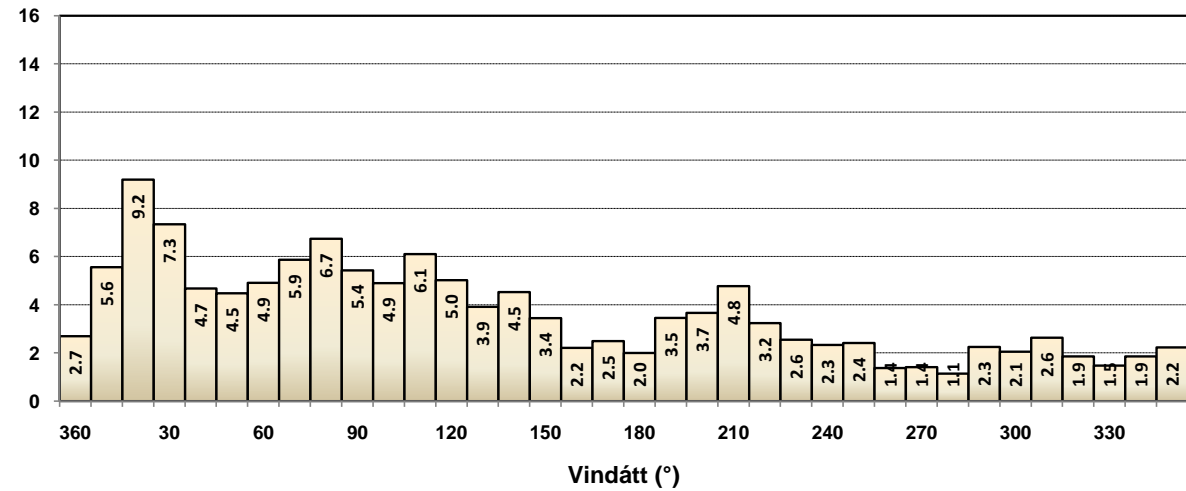
Geldinganes

Tíðni vindáttá, %
Október 2006

Sjálfvirk stöð
144 athuganir á sólarhring
Heildarfjöldi athugana: 4464, 100%
Logn: 0.6%



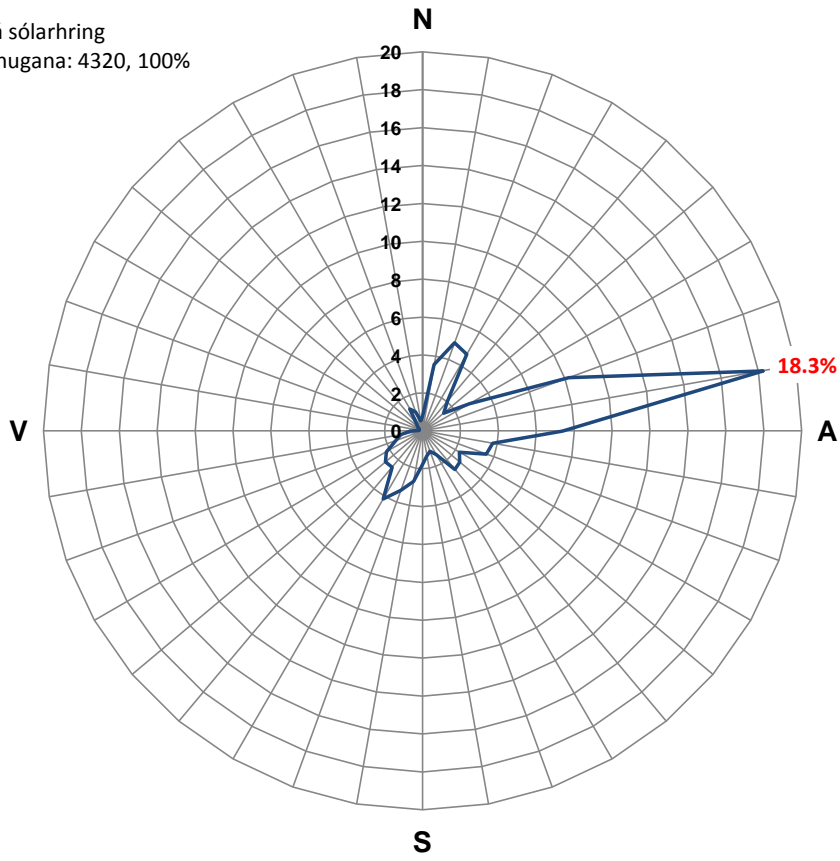
m/s Meðalvindhraði hvernar vindáttar



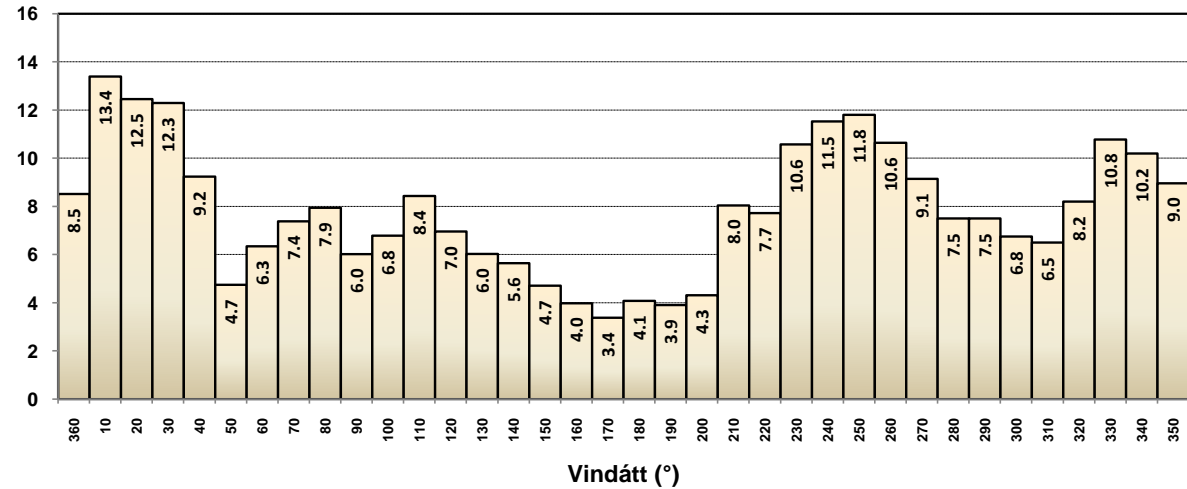
Geldinganes

Tíðni vindáttá, %
Nóvember 2006

Sjálfvirk stöð
144 athuganir á sólarhring
Heildarfjöldi athugana: 4320, 100%
Logn: 0.2%



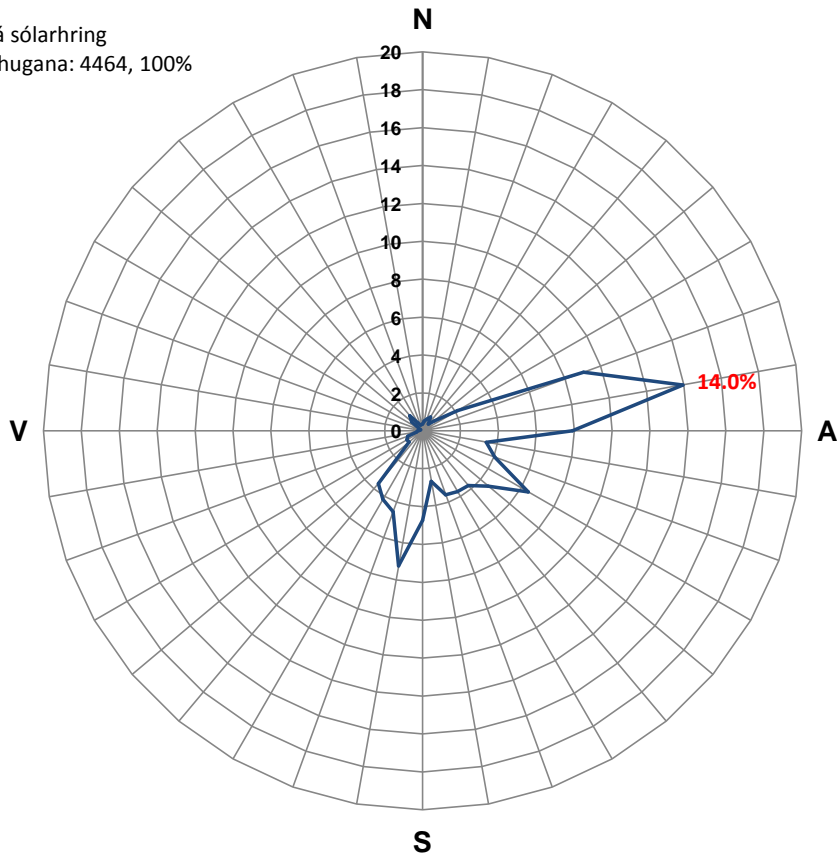
m/s Meðalvindhraði hvernar vindáttar



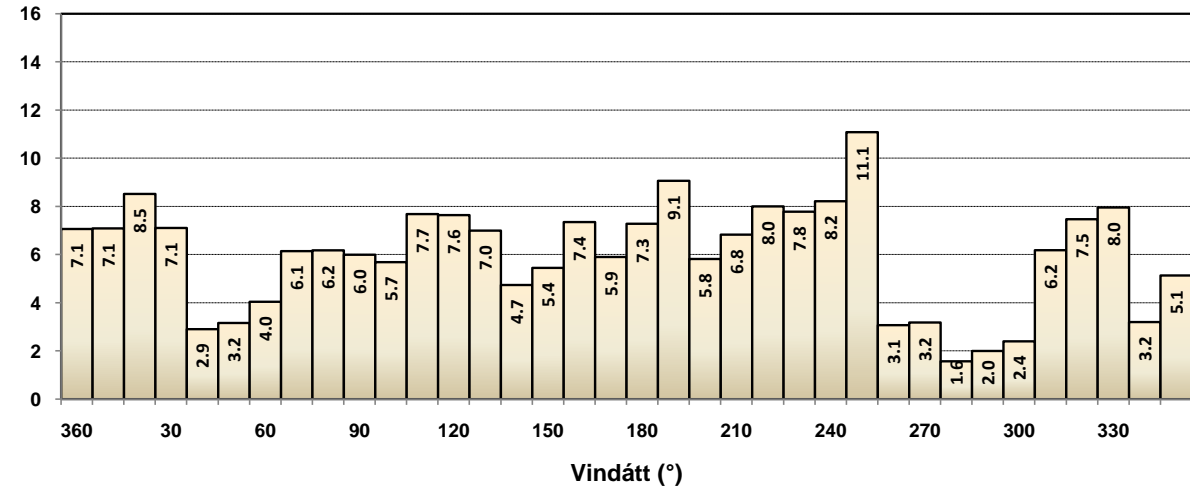
Geldinganes

Tíðni vindáttá, %
Desember 2006

Sjálfvirk stöð
144 athuganir á sólarhring
Heildarfjöldi athugana: 4464, 100%
Logn: 0.1%



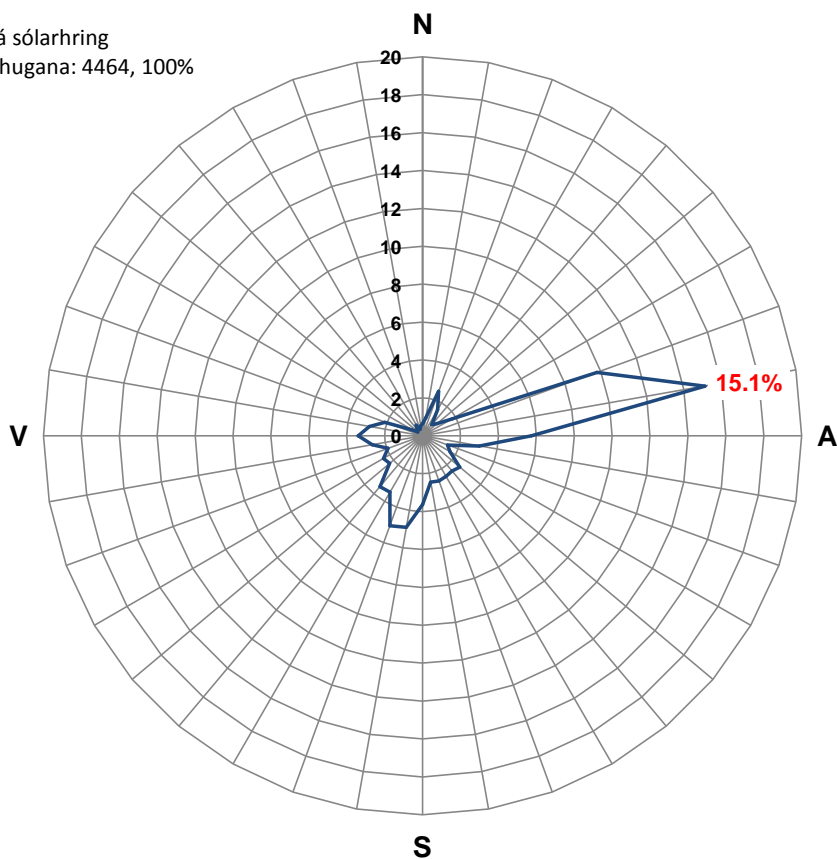
m/s Meðalvindhraði hvernar vindáttar



Geldinganes

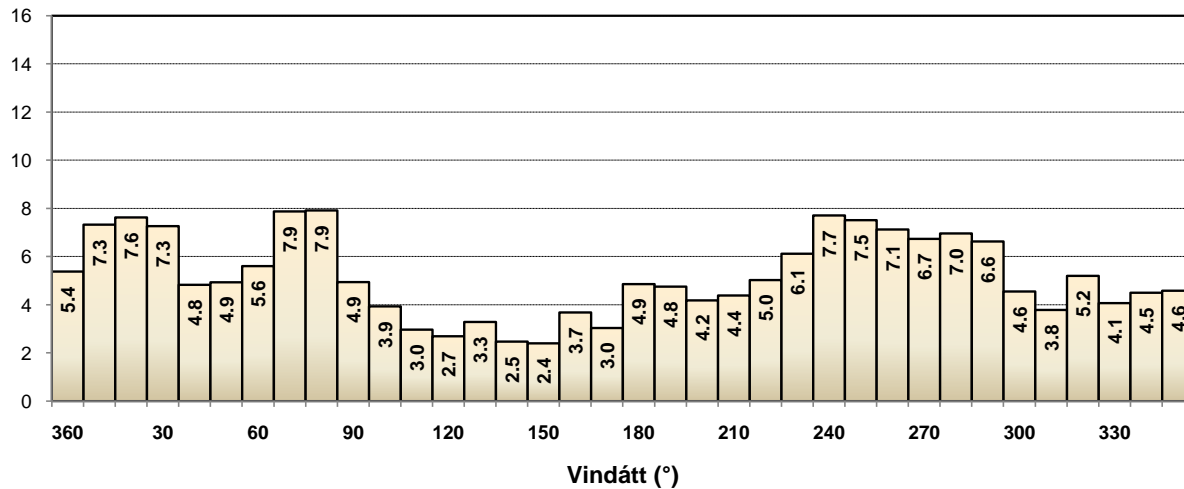
Tíðni vindáttá, %
Janúar 2007

Sjálfvirk stöð
144 athuganir á sólarhring
Heildarfjöldi athugana: 4464, 100%
Logn: 0.3%



m/s

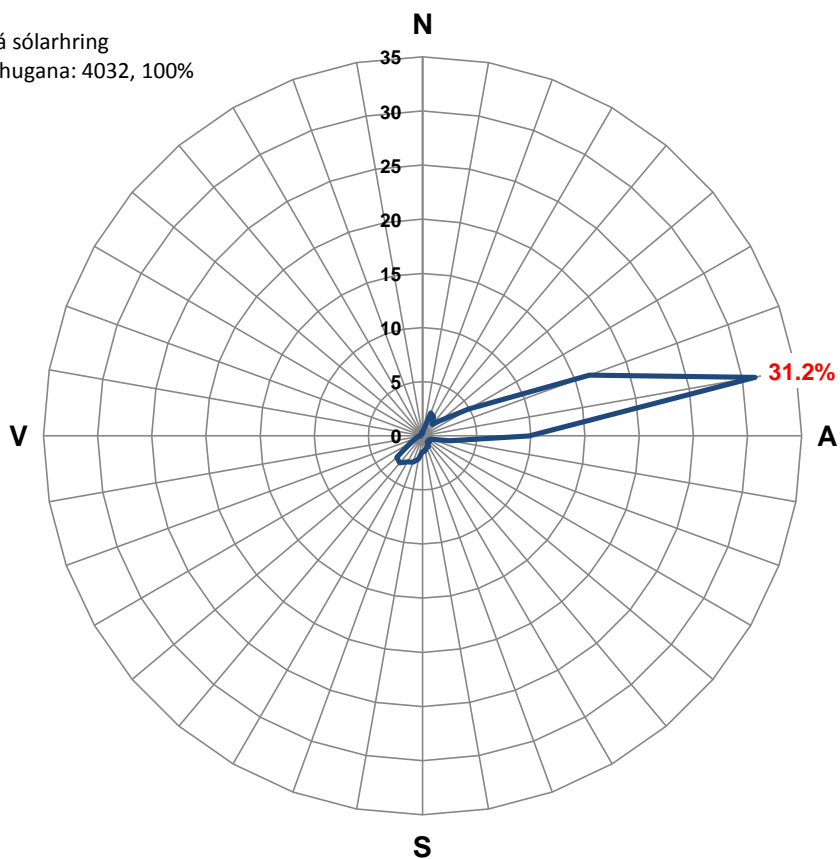
Meðalvindhraði hvernar vindáttar



Geldinganes

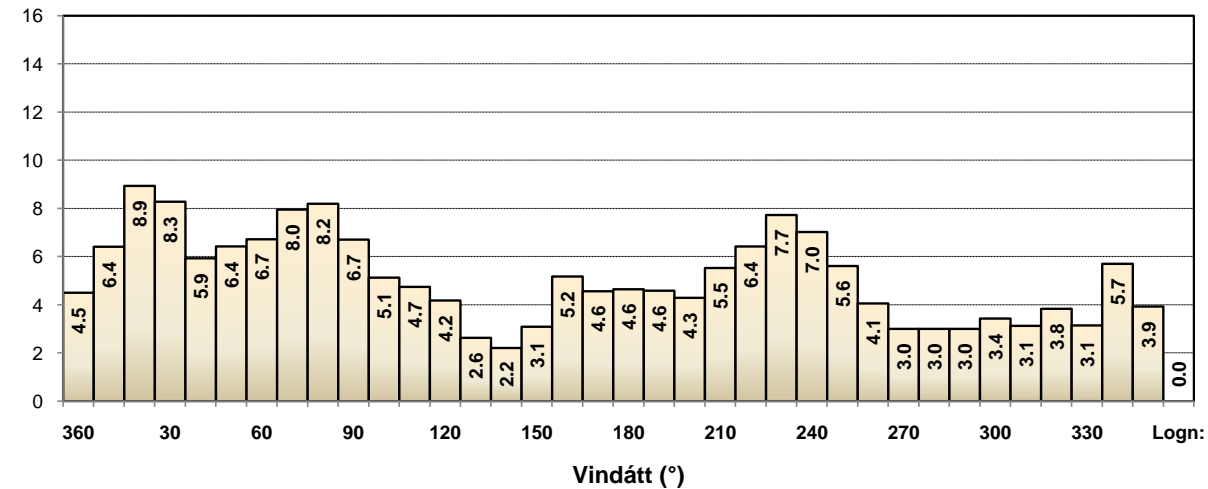
Tíðni vindáttá, %
Febrúar 2007

Sjálfvirk stöð
144 athuganir á sólarhring
Heildarfjöldi athugana: 4032, 100%
Logn: 0.1%



m/s

Meðalvindhraði hvernar vindáttar



Geldinganes

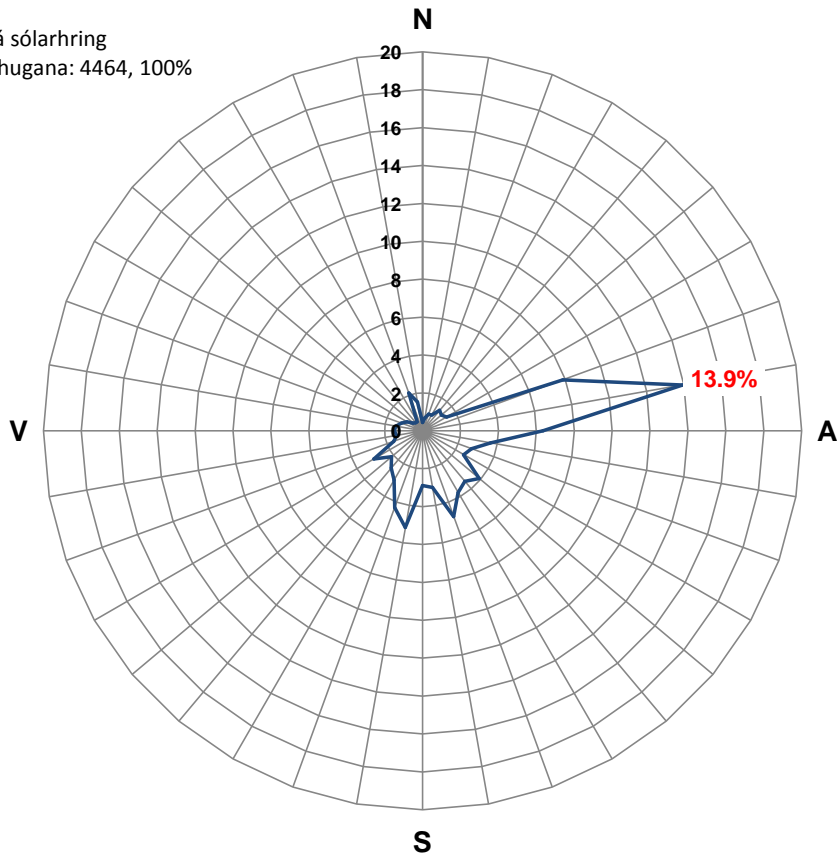
Tíðni vindáttá, %
Mars 2007

Sjálfvirk stöð

144 athuganir á sólarhring

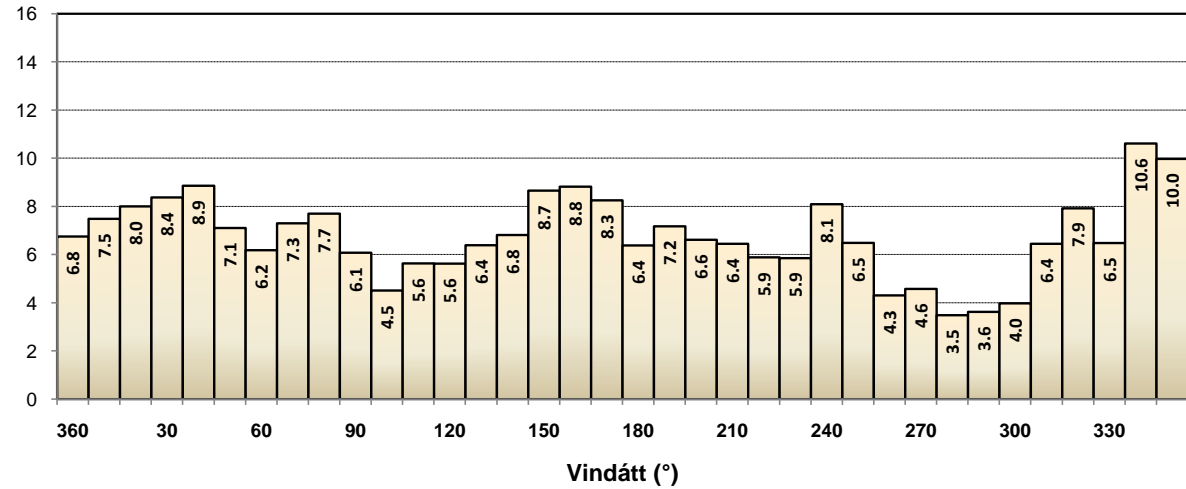
Heildarfjöldi athugana: 4464, 100%

Logn: 0.2%



m/s

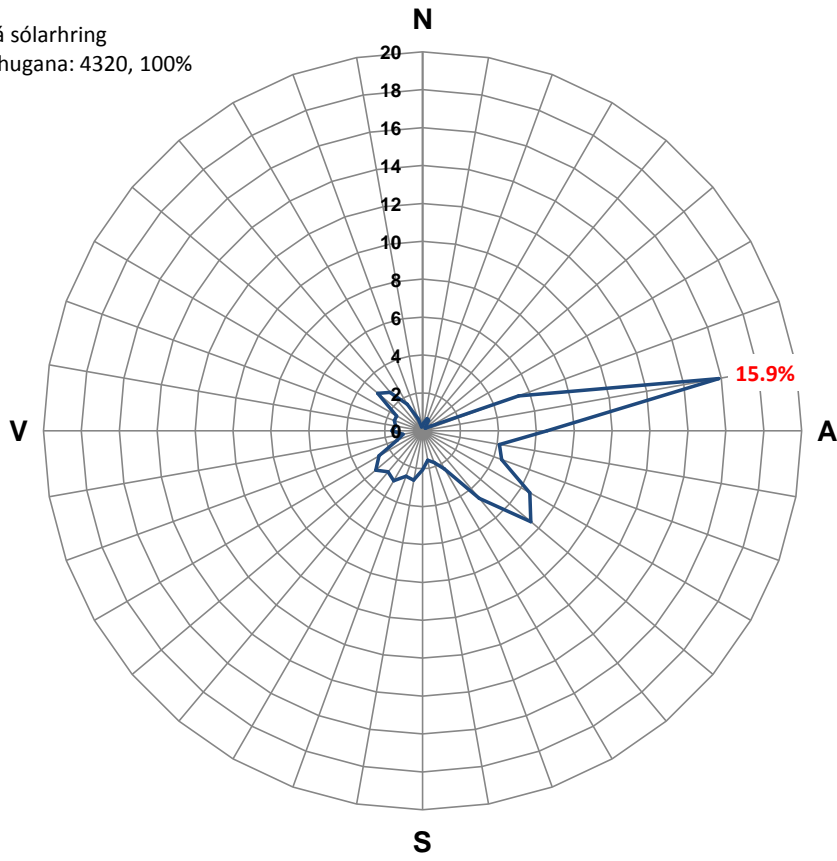
Meðalvindhraði hvers vindáttar



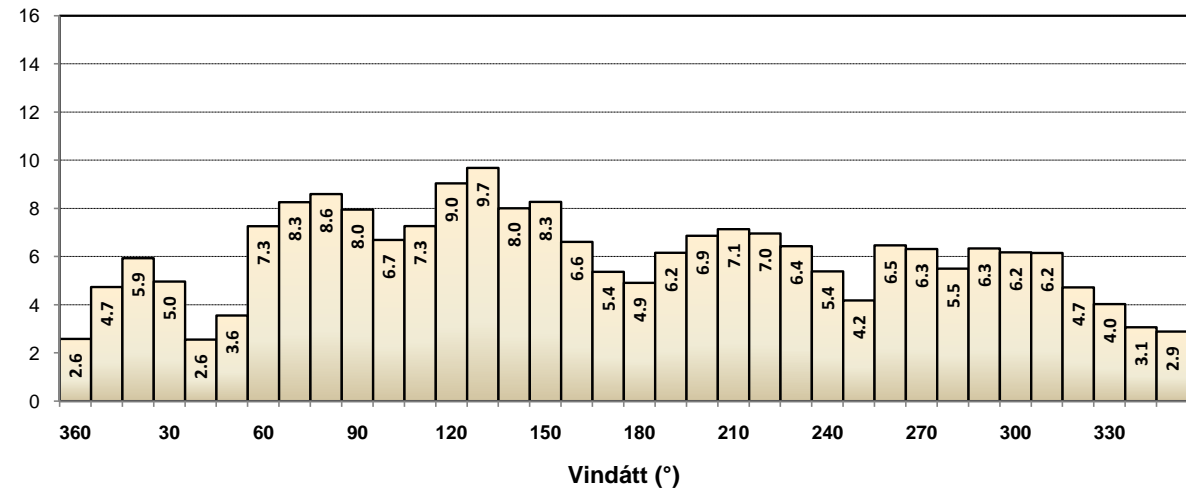
Geldinganes

Tíðni vindáttar, %
Apríl 2007

Sjálfvirk stöð
144 athuganir á sólarhring
Heildarfjöldi athugana: 4320, 100%
Logn: 0.4%



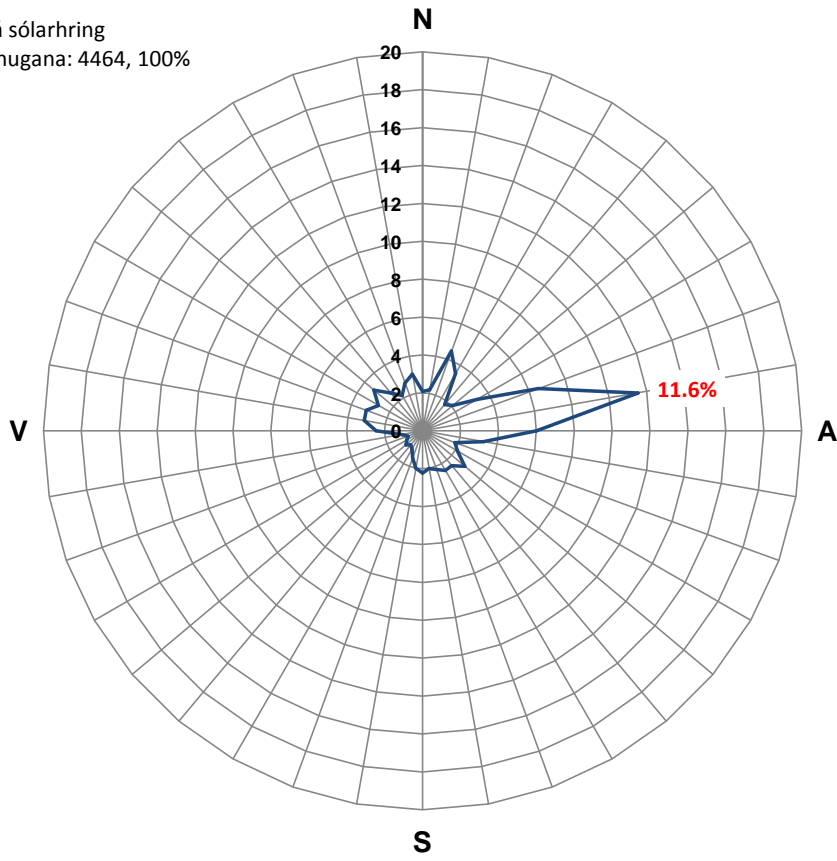
Meðalvindhraði hvernar vindáttar



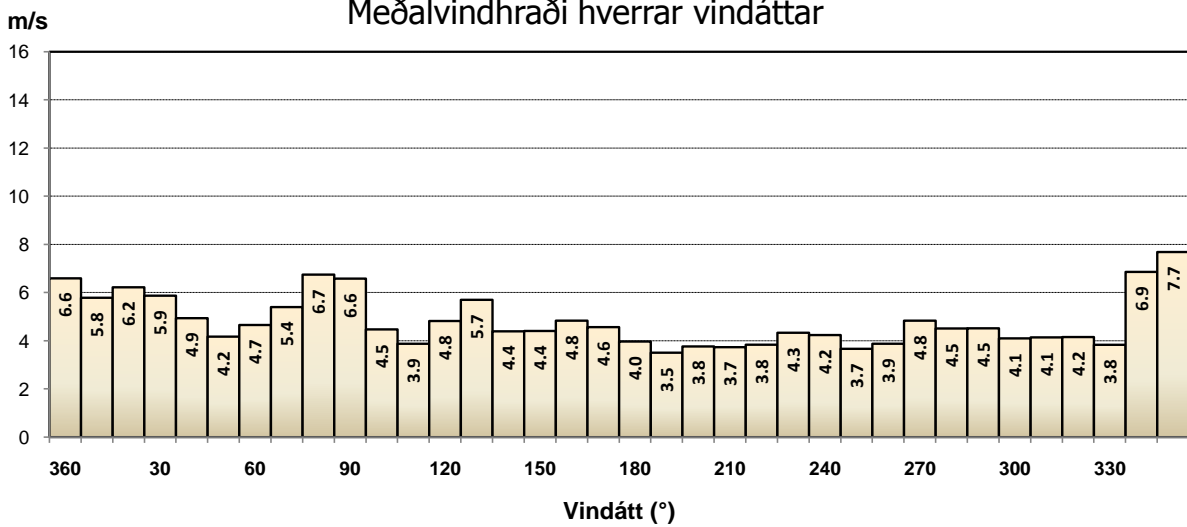
Geldinganes

Tíðni vindáttar, %
Maí 2007

Sjálfvirk stöð
144 athuganir á sólarhring
Heildarfjöldi athugana: 4464, 100%
Logn: 0.3%



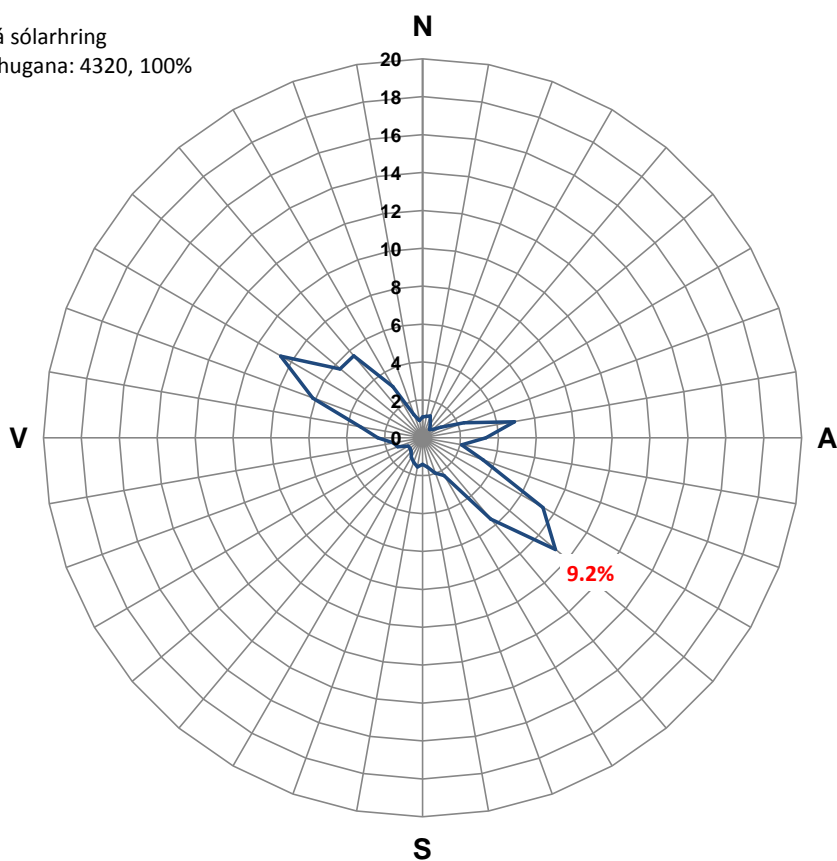
Meðalvindhraði hvernar vindáttar



Geldinganes

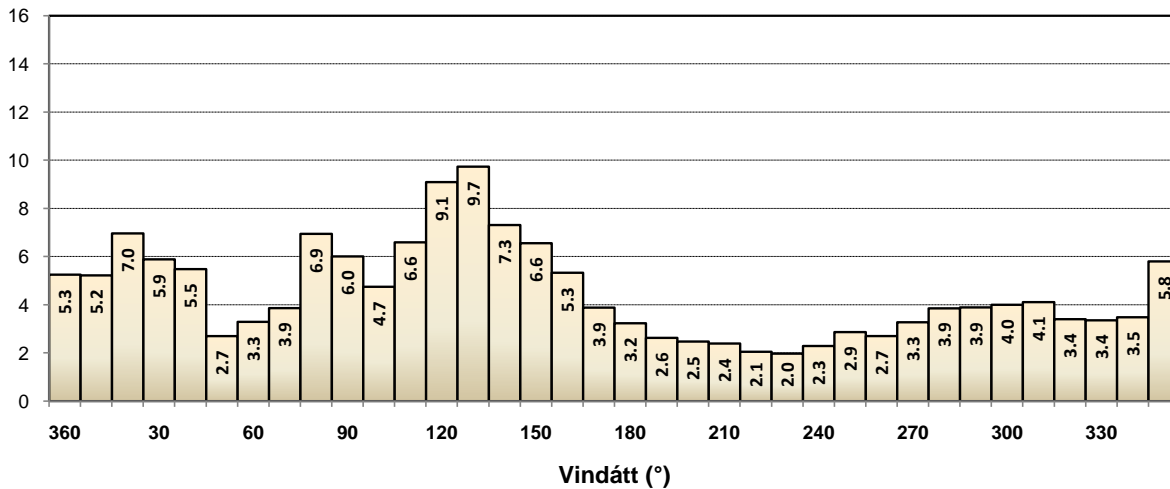
Tíðni vindáttá, %
Júní 2007

Sjálfvirk stöð
144 athuganir á sólarhring
Heildarfjöldi athugana: 4320, 100%
Logn: 1.0%



m/s

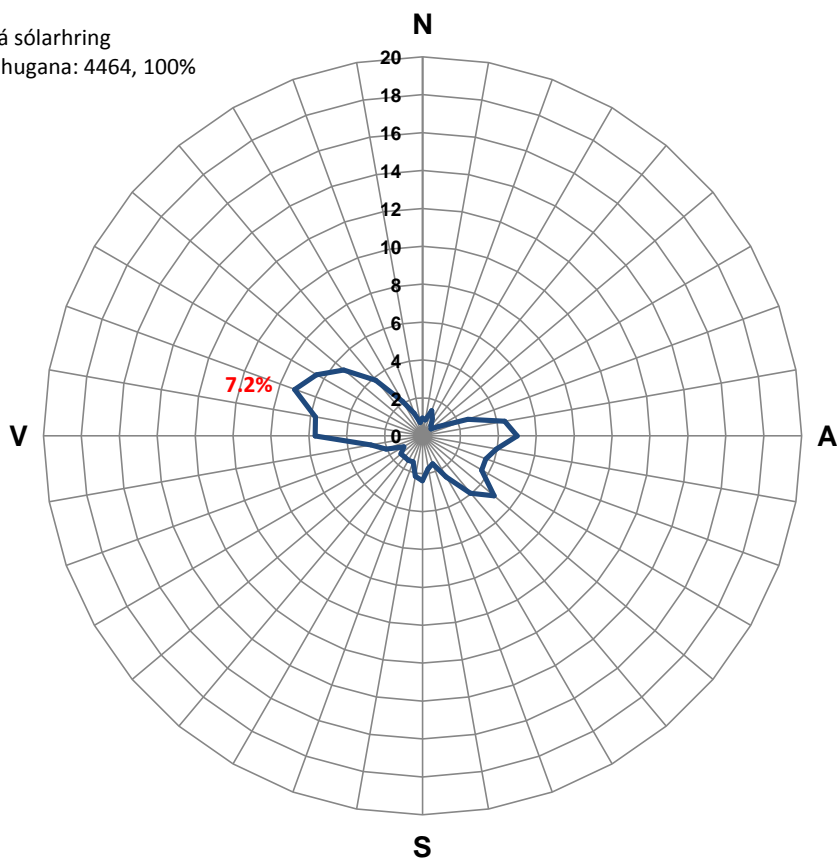
Meðalvindhraði hvers vindáttar



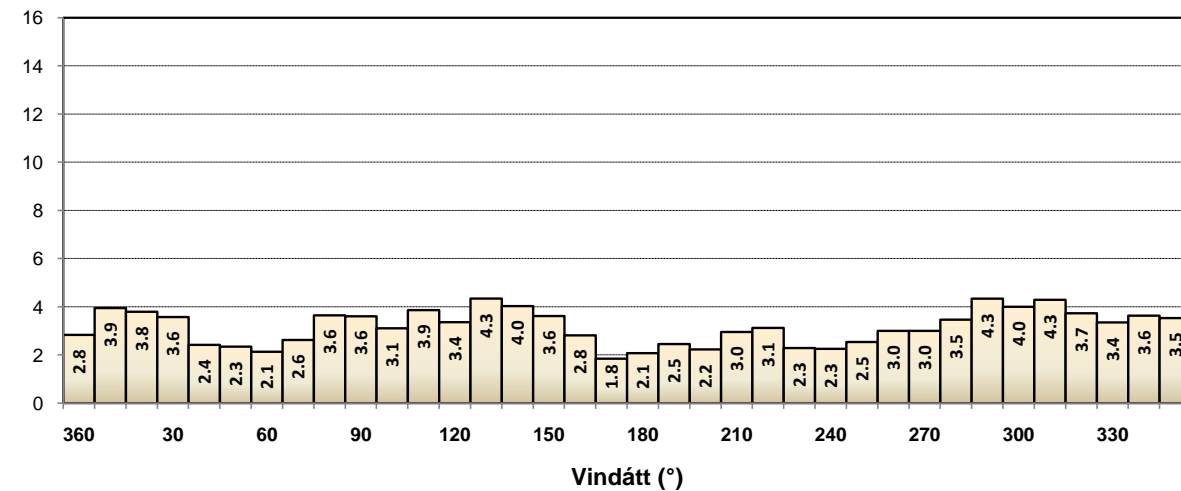
Geldinganes

Tíðni vindáttá, %
Júlí 2007

Sjálfvirk stöð
144 athuganir á sólarhring
Heildarfjöldi athugana: 4464, 100%
Logn: 0.9%



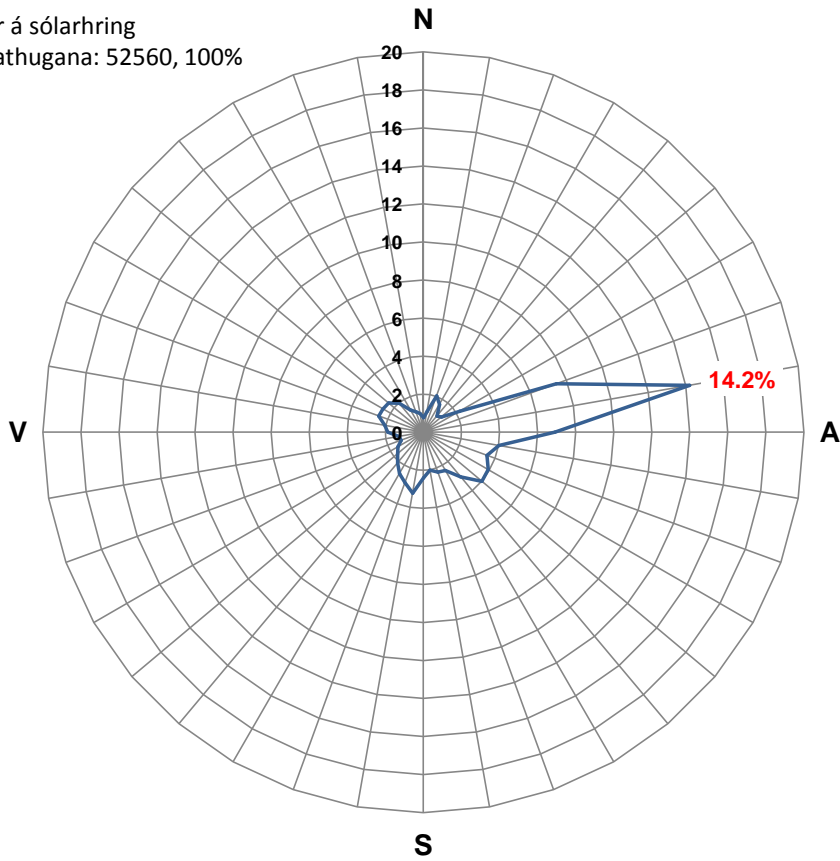
m/s Meðalvindhraði hvernar vindáttar



Geldinganes

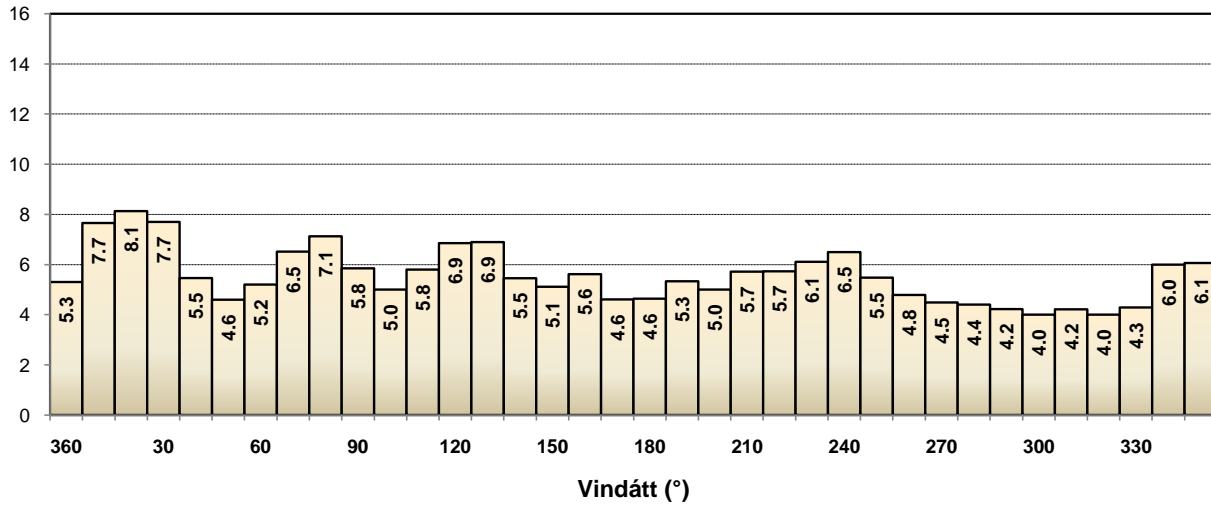
Tíðni vindáttá, %
 Árið, ágúst 2006 - júlí 2007

Sjálfvirk stöð
 144 athuganir á sólarhring
 Heildarfjöldi athugana: 52560, 100%
 Logn: 0.5%



m/s

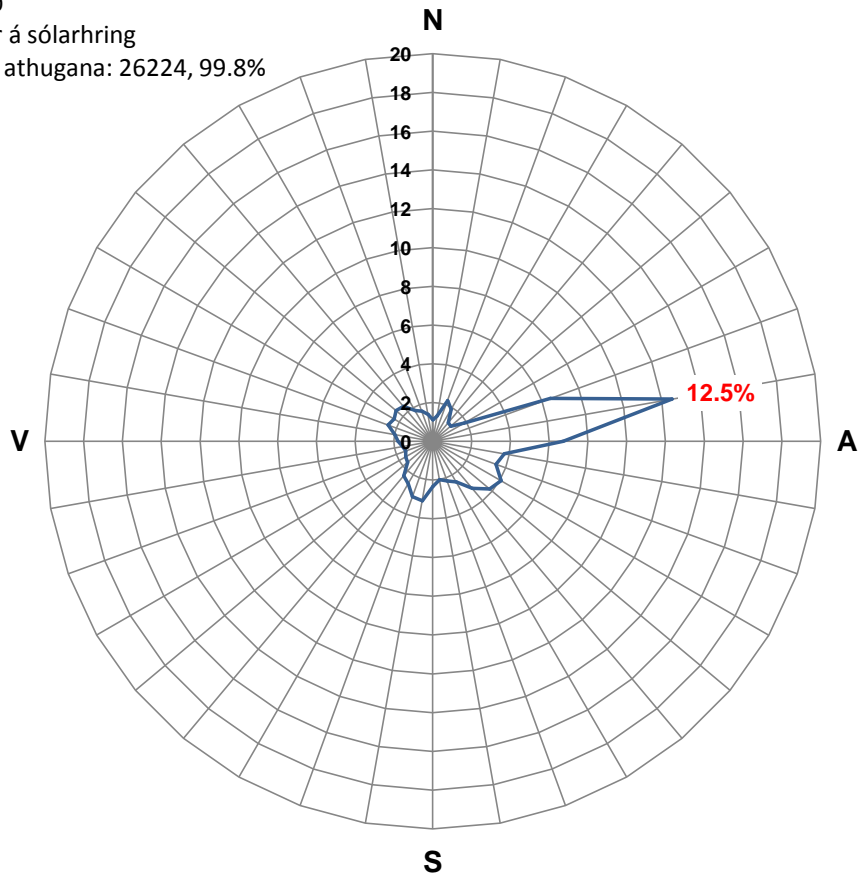
Meðalvindhraði hvernar vindáttar



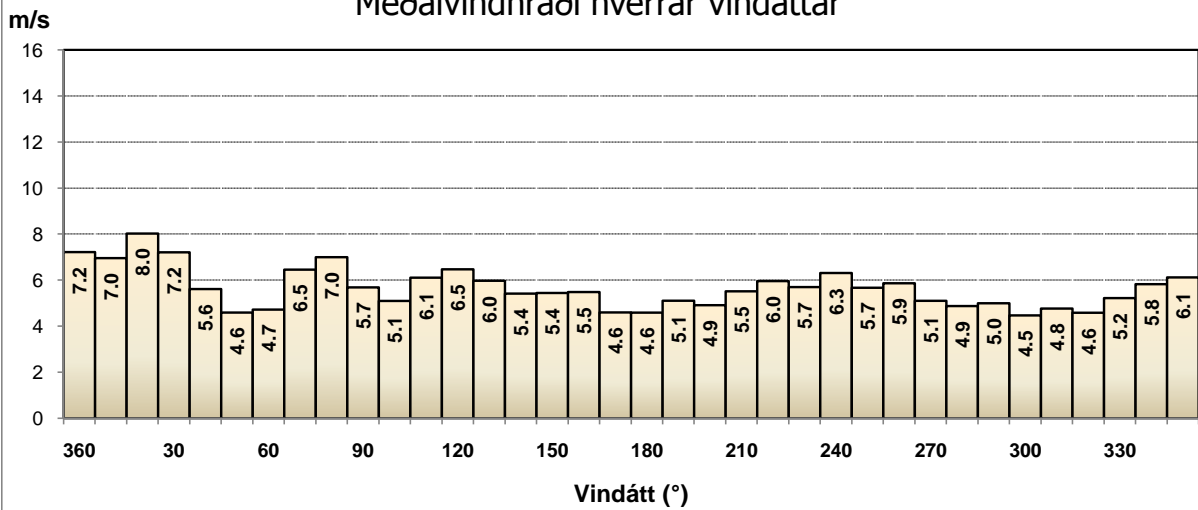
Geldinganes

Tíðni vindáttar, %
 Ágúst 2004 - júlí 2007

Sjálfvirk stöð
 24 athuganir á sólarhring
 Heildarfjöldi athugana: 26224, 99.8%
 Logn: 0.5%



Meðalvindhraði hvernar vindáttar



Geldinganes

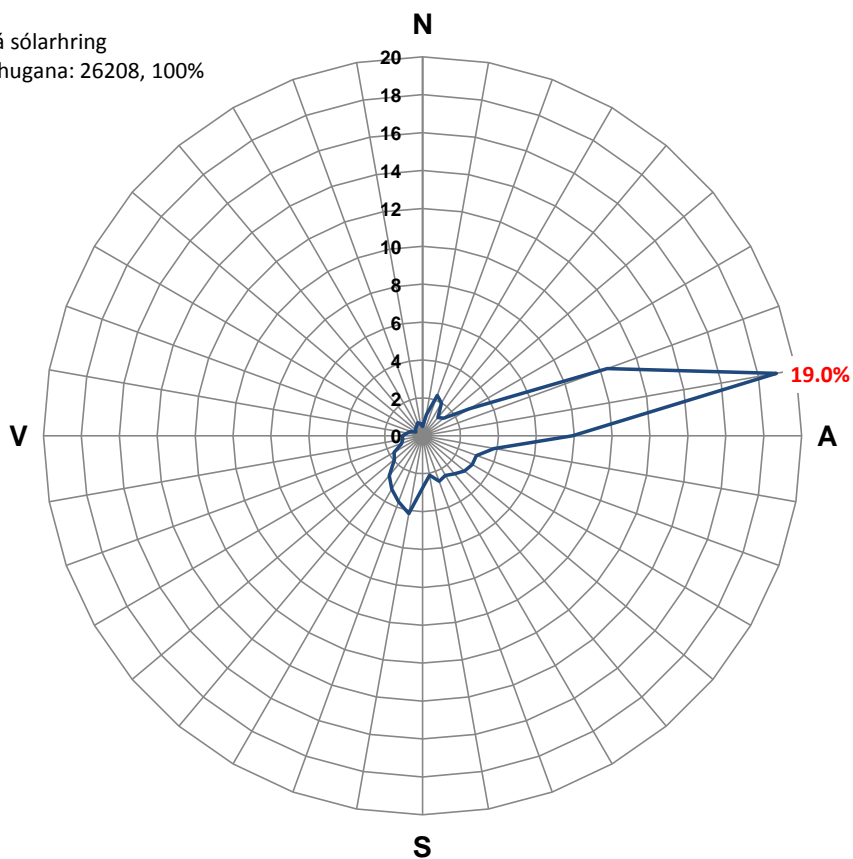
Tíðni vindátta, % Vetrarhelmingur, október 2006 - mars 2007

Sjálfvirk stöð

144 athuganir á sólarhring

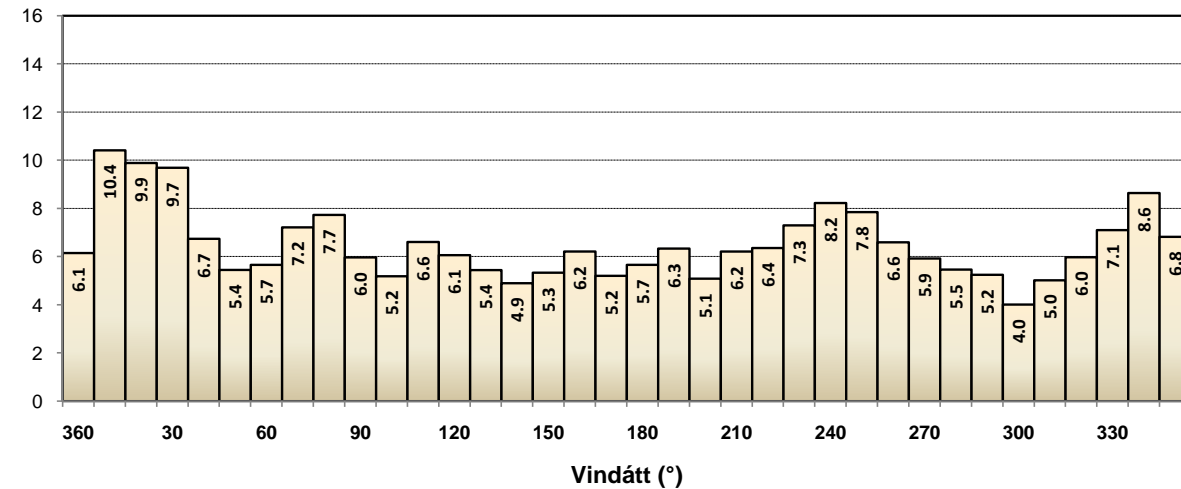
Heildarfjöldi athugana: 26208, 100%

Logn: 0.2%



m/s

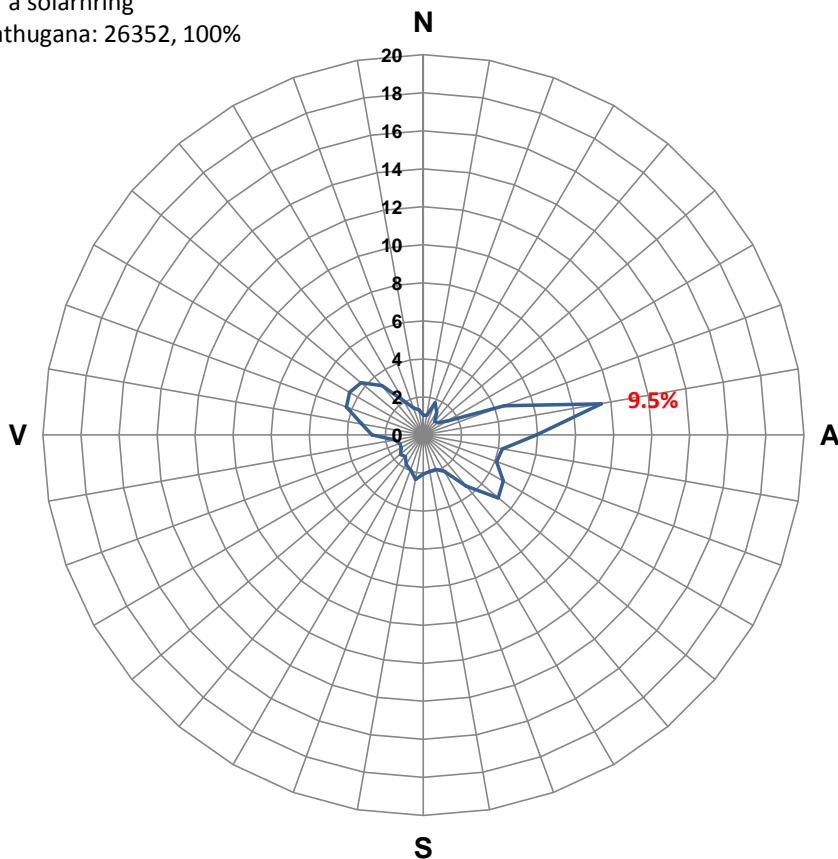
Meðalvindhraði hvernar vindáttar



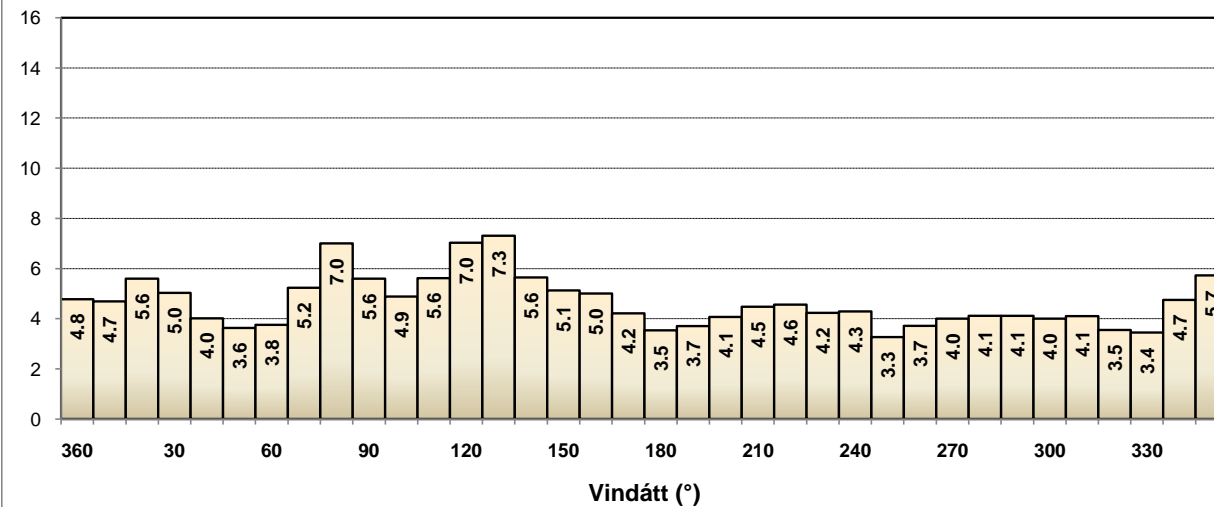
Geldinganes

Tíðni vindáttar, %
 Sumarhelmingur, ágúst - september 2006 og apríl - júlí 2007

Sjálfvirk stöð
 144 athuganir á sólarhring
 Heildarfjöldi athugana: 26352, 100%
 Logn: 0.7%



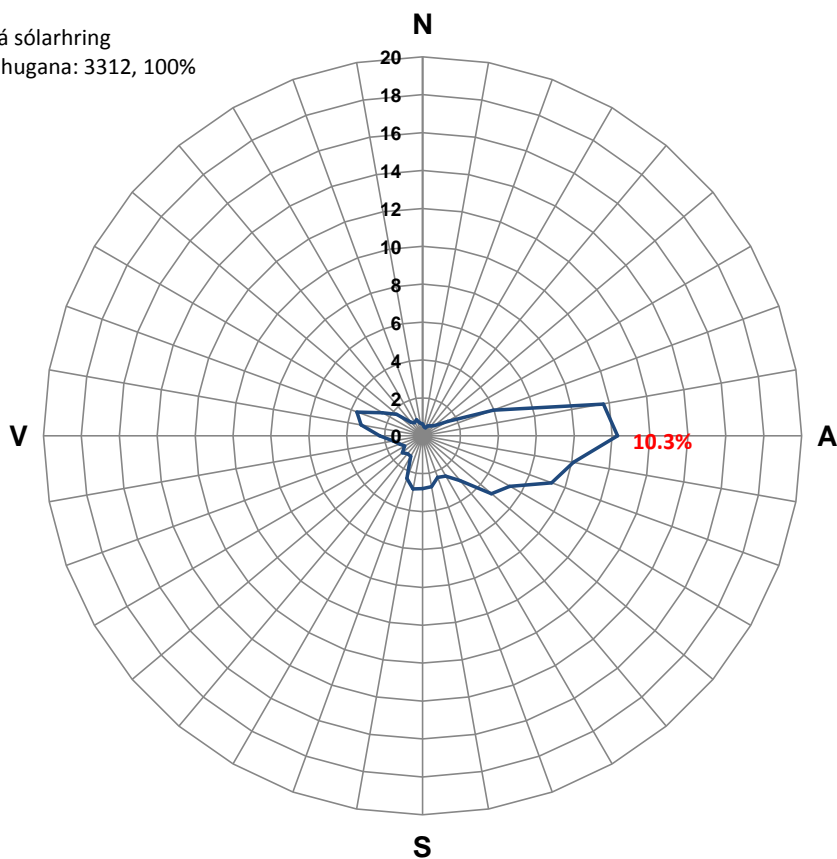
m/s Meðalvindhraði hvessar vindáttar



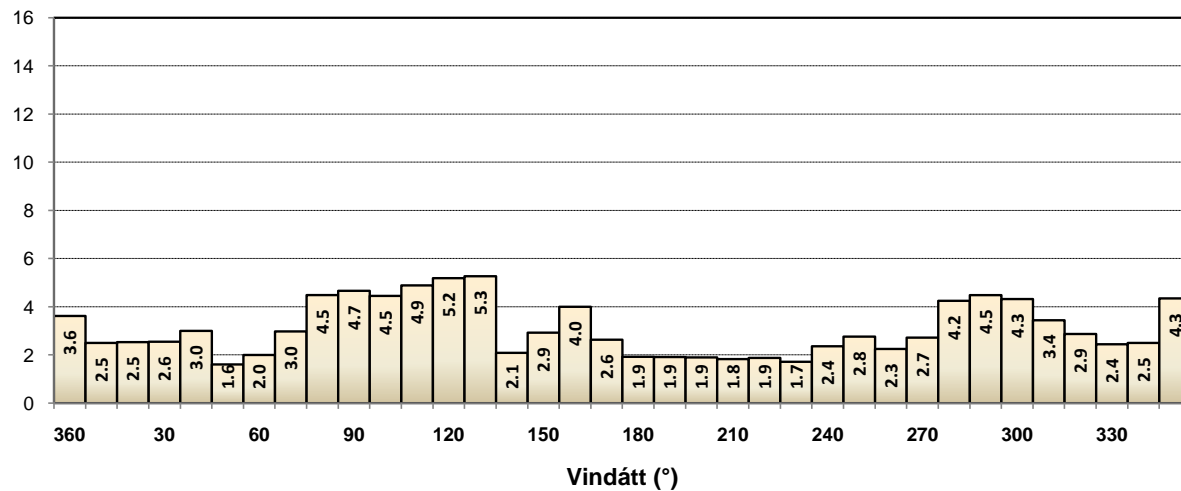
Geldinganes

Tíðni vindáttar, %
Hásumar, ágúst 2006 og júní, júlí 2007, nótt, 00 -06 GMT

Sjálfvirk stöð
144 athuganir á sólarhring
Heildarfjöldi athugana: 3312, 100%
Logn: 2.2%



m/s Meðalvindhraði hvernar vindáttar



Geldinganes

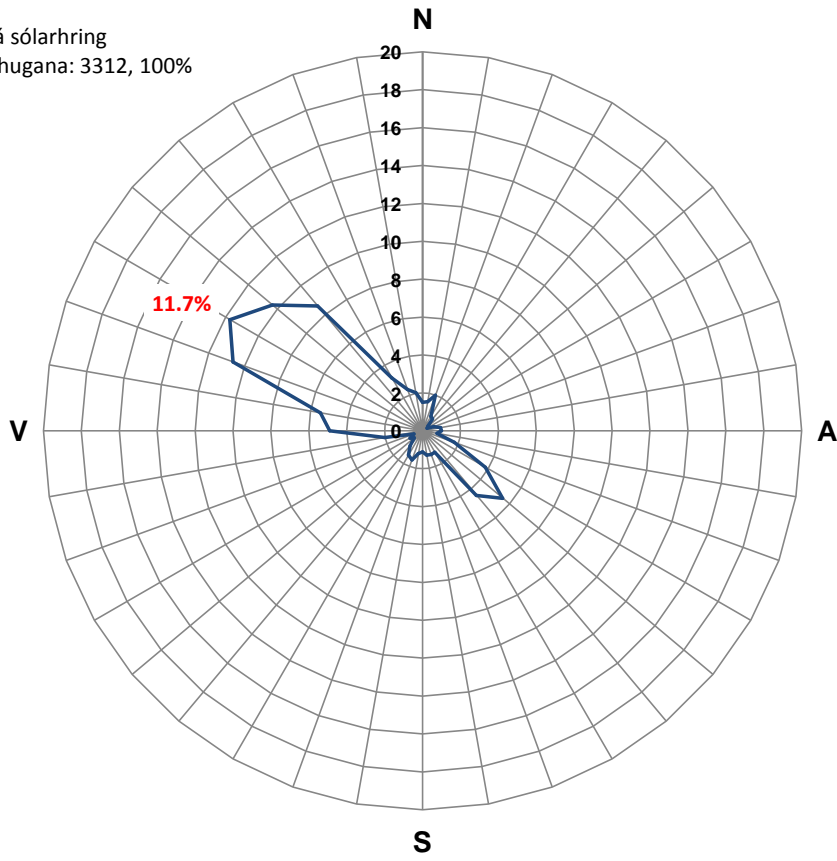
Tíðni vindáttá, %
Hásumar, ágúst 2006 og júní, júlí 2007, dagur, 12 - 18 GMT

Sjálfvirk stöð

144 athuganir á sólarhring

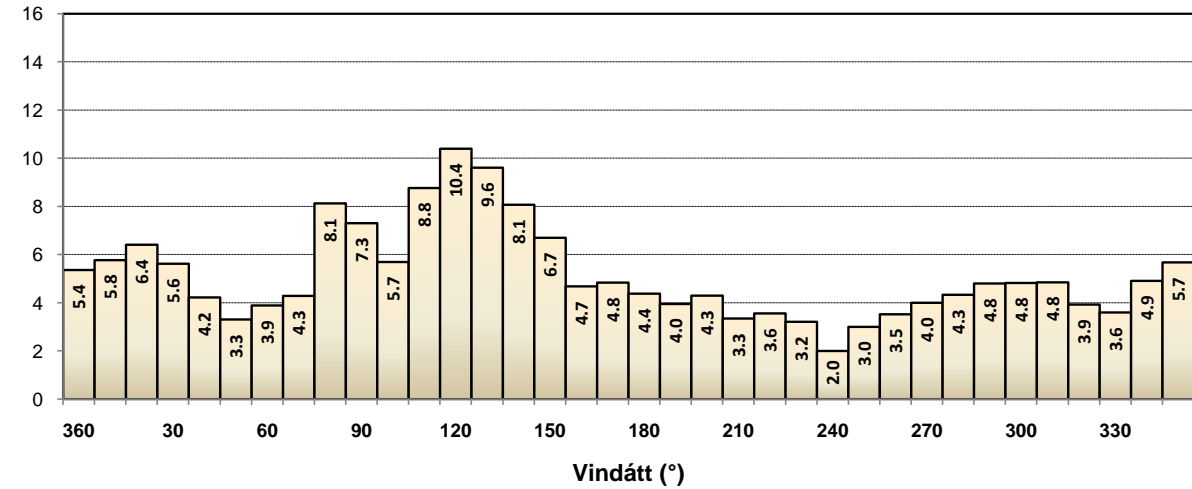
Heildarfjöldi athugana: 3312, 100%

Logn: 0.1%



m/s

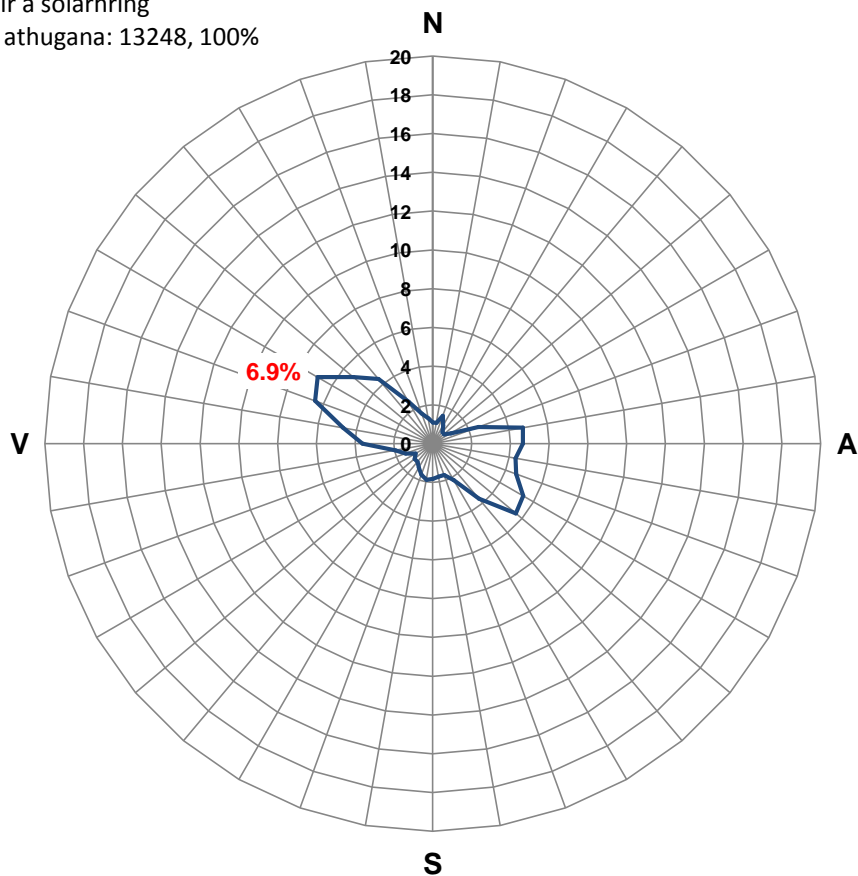
Meðalvindhraði hvernar vindáttar



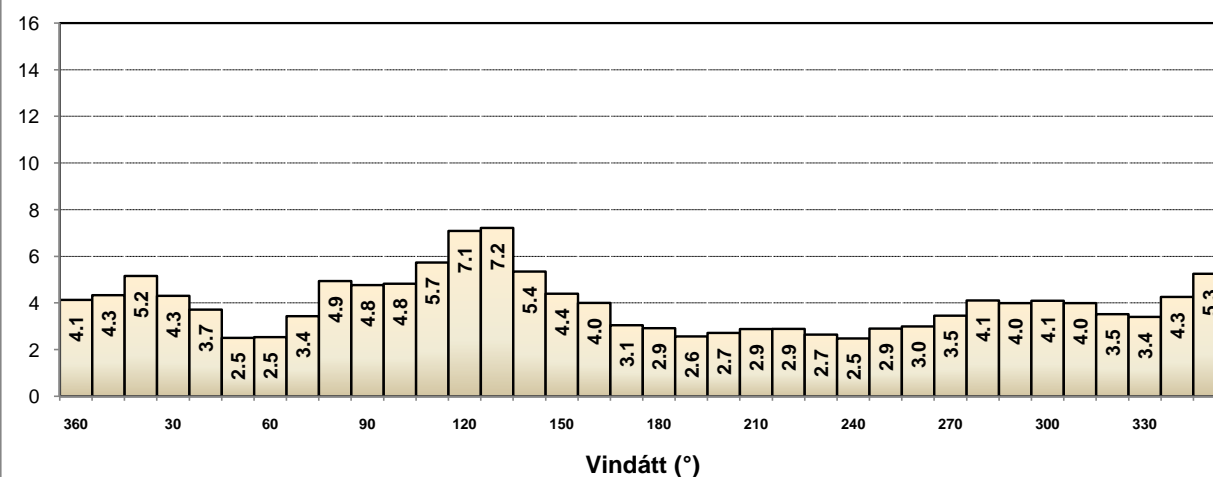
Geldinganes

Tíðni vindáttar, %
Hásumar ágúst 2006 og júní - júlí 2007

Sjálfvirk stöð
144 athuganir á sólarhring
Heildarfjöldi athugana: 13248, 100%
Logn: 0.9%



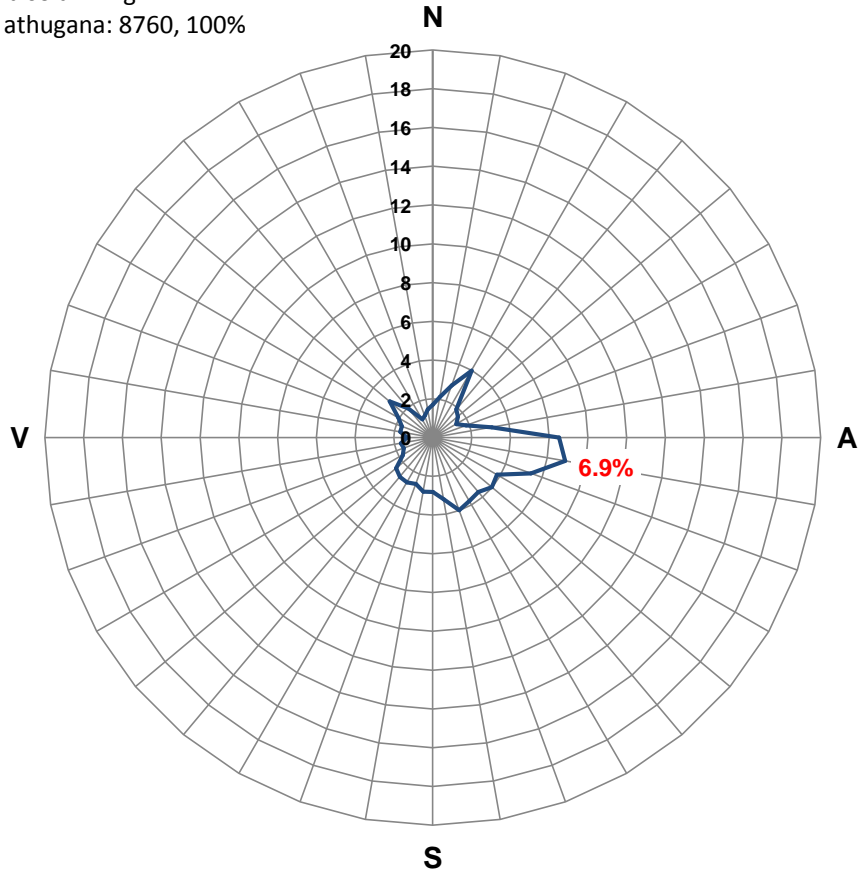
m/s Meðalvindhraði hverrar vindáttar



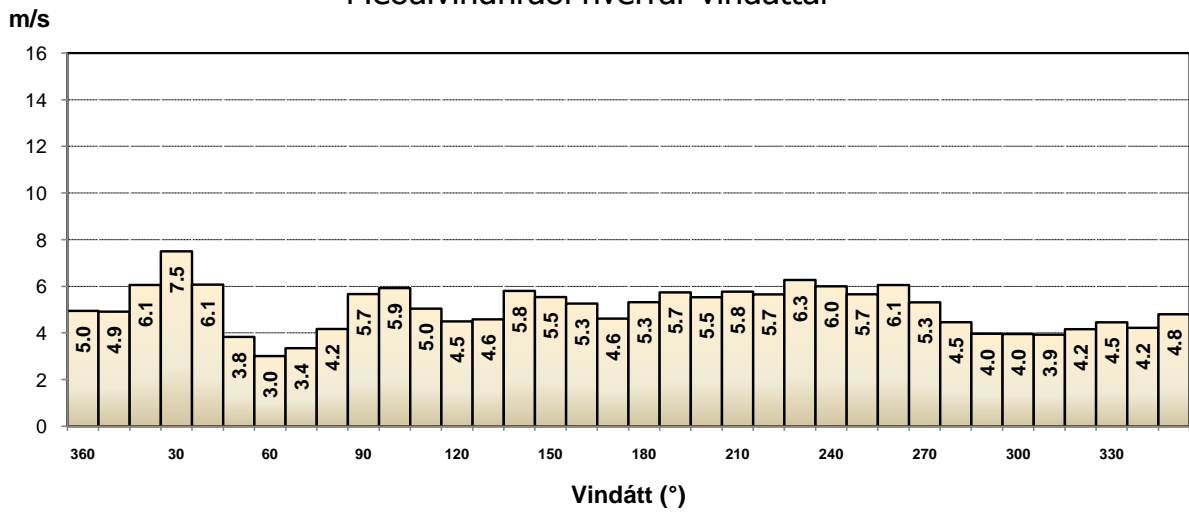
Reykjavíkurlflugvöllur

Tíðni vindáttar, %
 Ágúst 2006 - júlí 2007

Sjálfvirk stöð
 24 athuganir á sólarhring
 Heildarfjöldi athugana: 8760, 100%
 Logn: 1.7%



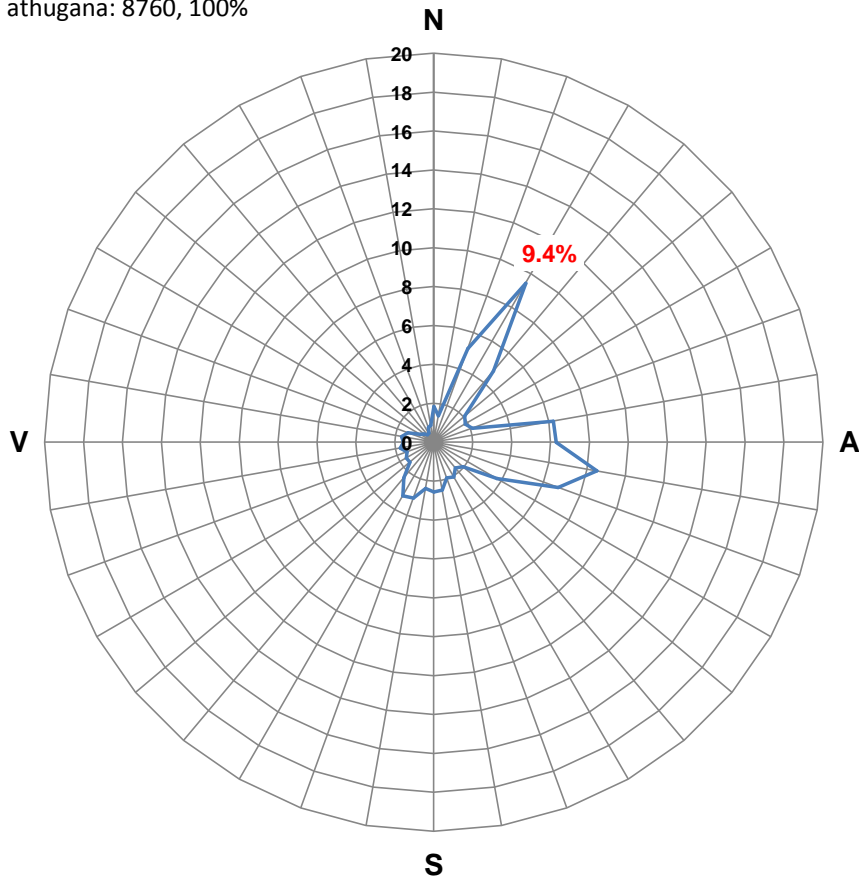
Meðalvindhraði hvernar vindáttar



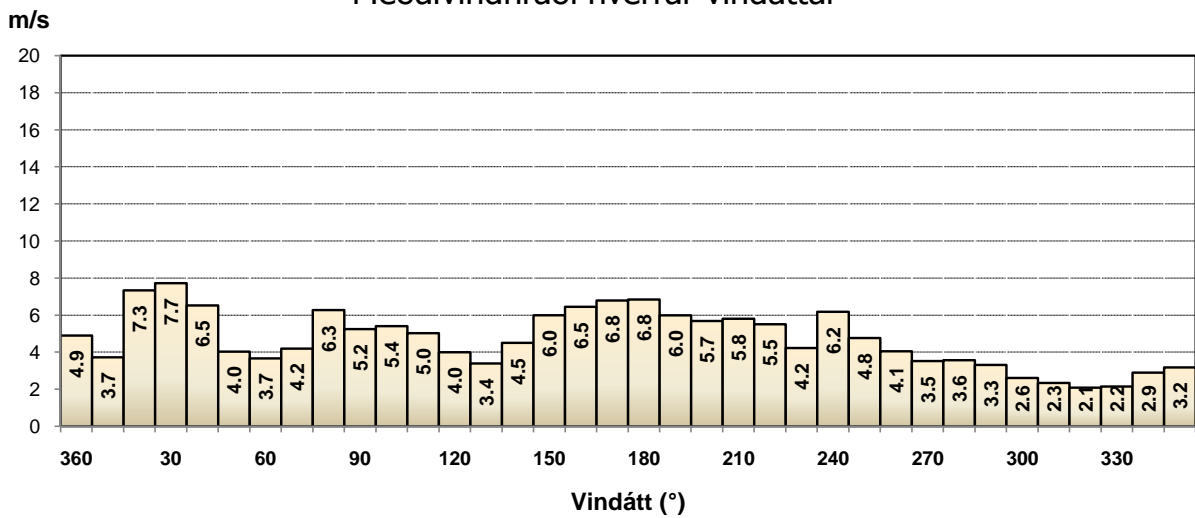
Stykkishólmur

Tíðni vindáttar, %
 Ágúst 2006 - júlí 2007

Sjálfvirk stöð
 24 athuganir á sólarhring
 Heildarfjöldi athugana: 8760, 100%
 Logn: 0.7%



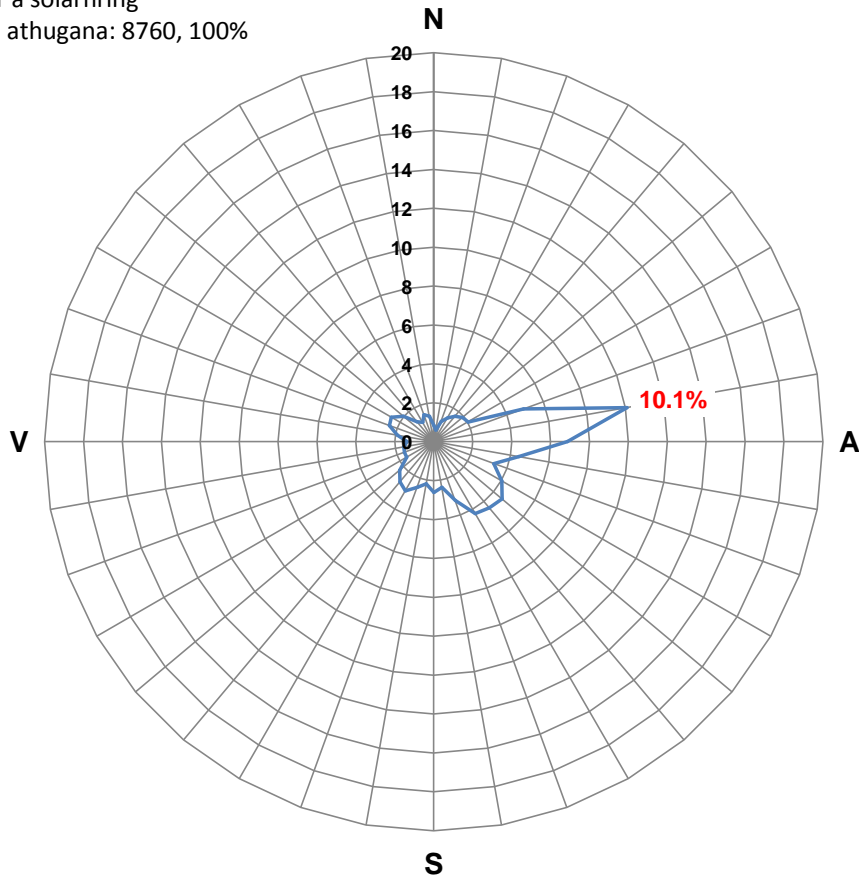
Meðalvindhraði hvernar vindáttar



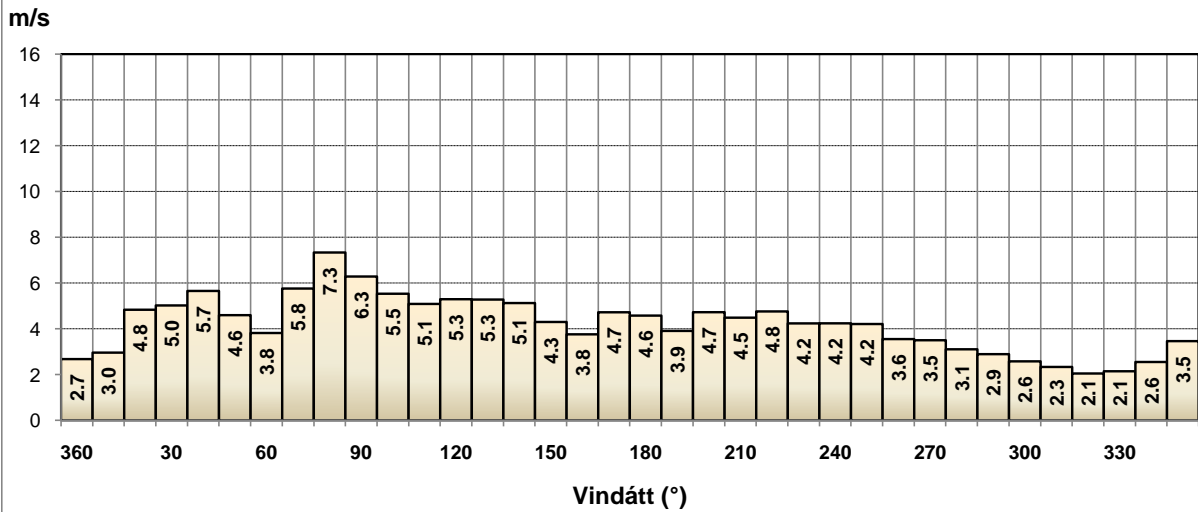
Korpa

Tíðni vindáttar, %
 Ágúst 2006 - júlí 2007

Sjálfvirk stöð
 24 athuganir á sólarhring
 Heildarfjöldi athugana: 8760, 100%
 Logn: 2.4%



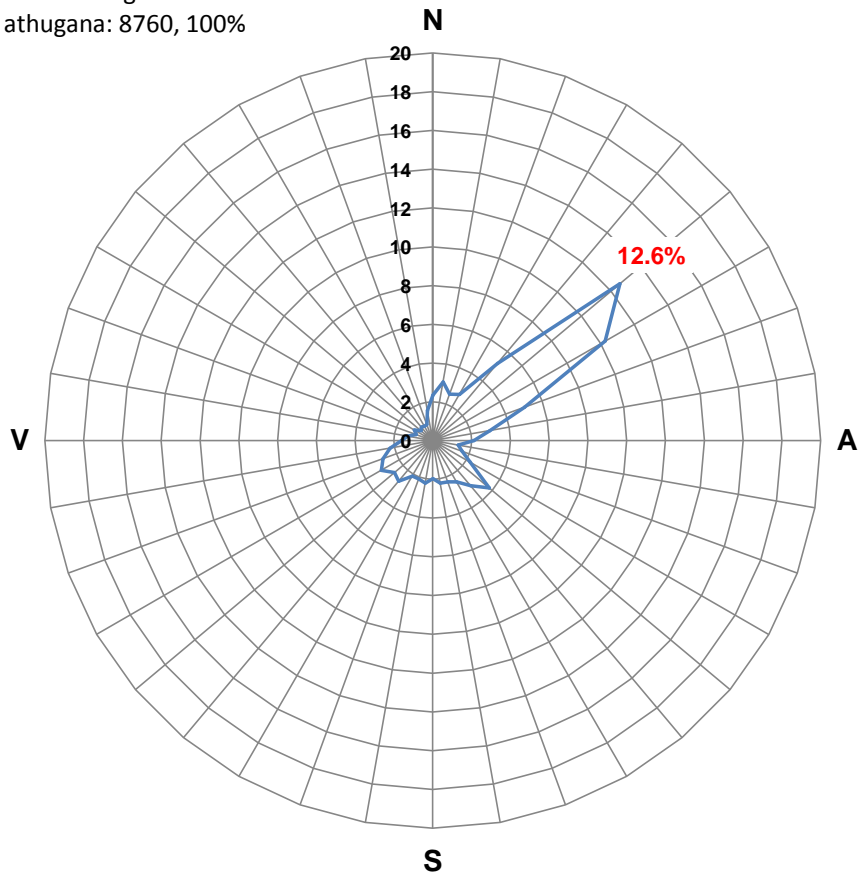
Meðalvindhraði hvernar vindáttar



Eyrarbakki

Tíðni vindáttar, %
 Ágúst 2006 - júlí 2007

Sjálfvirk stöð
 24 athuganir á sólarhring
 Heildarfjöldi athugana: 8760, 100%
 Logn: 0.4%



Meðalvindhraði hvernar vindáttar

