

Veðurstofa Íslands – tíðarfar árið 2015 – útgefið 28.01.2016

Tíðarfar ársins 2015

Yfirlit



Teigarhorn í Berufirði 3. september 2015. Teigarhorn var aðalstöð dönsku veðurstofunnar 1881-1920, síðar skeytastöð Veðurstofunnar og svo sjálfvirk veðurstöð. Ljósmynd: Vilhjálmur Smári Þorvaldsson.

Tíðarfar ársins 2015 var óhagstætt lengi framan af. Veturinn var óvenju umhleypingasamur, illviðri tíð og úrkomur miklar. Oft urðu umtalsverðar samgöngutruflanir og foktjón varð í nokkrum illviðranna. Mest kvað að sunnanveðri sem gerði þann 14. mars. Síðari hluta vetrarins skánaði tíð nokkuð um landið austanvert.

Í kringum sumarmál skipti um veðurlag. Norðlægar áttir urðu nær einráðar með kulda og mjög óhagstæðri tíð um landið norðan- og austanvert. Sömuleiðis var kalt syðra en tíð þó talin skárrí. Snjóá leysti seint. Heldur hlýnaði þegar á leið sumarið en tíð hélst samt óhagstæð nyrðra og eystra með miklum úrkomum; syðra var veður mun skaplegra.

Mánuðirnir september til nóvember urðu þeir hagstæðustu á árinu. Nokkuð úrkomusamt var syðra en norðaustan- og austanlands var talin hagstæð tíð. Í lok nóvember snjóaði óvenjumikið um landið suðvestanvert og varð desember heldur skakviðrasamur. Mikið illviðri gerði þann 7. til 8. og varð víða mikið foktjón. Annað illviðri gerði í lok ársins.

Árið var það kaldasta á öldinni, hingað til, en þó var hiti víðast hvar í rúmu meðallagi árunna 1961 til 1990. Árið í heild var úrkomusamt um meginhluta landsins og hefur úrkoma t.d. ekki mælst jafnmikil í Reykjavík frá árinu 2007.

Hiti

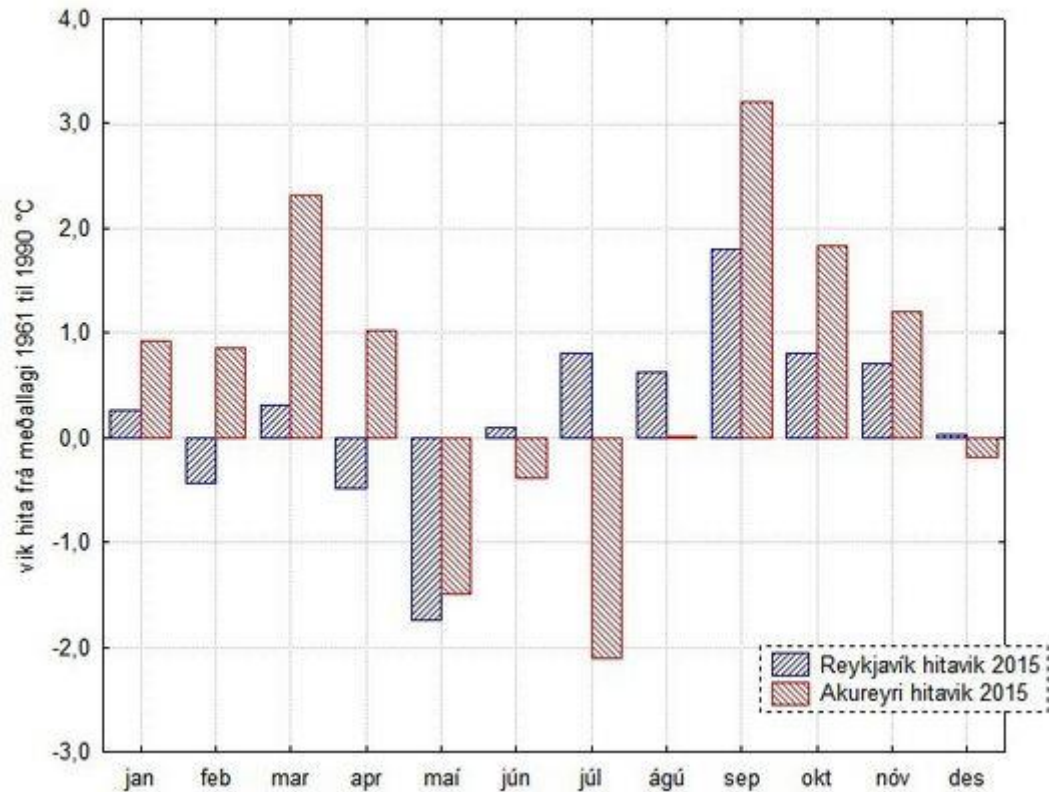
Meðalhiti í Reykjavík var 4,5 stig og er það 0,2 stigum ofan meðallags árunna 1961 til 1990. Er þetta 20. árið í röð með hita yfir meðallagi. Í Stykkishólmi var ársmeðalhitinn 4,1 stig, 0,6 stigum yfir meðallagi og á Akureyri 3,8 stig, einnig 0,6 stigum yfir meðallagi. Á Stórhöfða í Vestmannaeyjum var meðalhiti ársins 4,8 stig og er það í meðallagi. Á landsvísu var hitinn 0,5 stigum ofan meðallagsins 1961 til 1990, en -0,6 stigum neðan meðallags síðustu tíu ára. Meðalhita og vik á fleiri stöðvum má sjá í töflu.

stöð	meðalhiti °C vik 1961-1990	°C röð af vik 2005 til 2014	°C
Reykjavík	4,5	0,3	55 til 56 145 -0,9
Stafholtsey	3,2		20 27 -0,8
Bláfeldur	4,2		17 18 -0,9
Stykkishólmur	4,1	0,6	43 til 44 170 -0,7
Bolungarvík	3,3	0,4	57 118 -0,7
Litla-Ávík	3,3		17 20 -0,6
Bergstaðir	3,3		23 37 -0,5
Grímsey	3,4	1,0	27 141 -0,4
Akureyri	3,8	0,6	45 133 -0,5
Grímsstaðir	1,0	0,7	44 108 -0,5
Miðfjarðarnes	2,9		15 16 -0,4
Skjaldbingsstaðir	3,6		15 21 -0,4
Egilsstaðir	3,6	0,6	27 60 -0,4
Dalatangi	4,4	0,9	25 77 -0,2
Teigarhorn	4,4	0,7	33 til 34 142 -0,3
Höfn í Hornafirði	5,1		-0,3
Fagurhólsmýri	4,9	0,7	50 112 -0,6
Vatnsskarðshólar	5,1	0,0	26 38 -0,9
Stórhöfði	4,8	0,0	82 til 83 139 -1,0
Árnes	3,6	0,1	63 til 64 135 -0,9
Hjarðarland	3,4		20 26 -0,9
Eyrarbakki	4,4	0,4	48 123 -0,7
Keflavíkurflugvöllur	4,5	0,5	43 63 -1,0

Ársmeðalhitinn var hæstur í Surtsey, 5,8 stig. Næsthæstur var ársmeðalhitinn 2015 á Steinum undir Eyjafjöllum, 5,7 stig. Lægstur var ársmeðalhitinn á Þverfjalli, -2,2 stig, og lægstur í byggð í Svartárkoti, 0,8 stig, en líklega 0,7 stig í Möðrudal (þar féllu mælingar niður í tæpan mánuð vegna bilunar).

Sé miðað við 1961 til 1990 var að tiltölu kaldast á Stórhöfða og í Vatnsskarðshólum en hlýjast í Grímsey. Meðaltal síðustu tíu ára er til fyrir mjög margar sjálfvirkar stöðvar og miðað við það var að tiltölu hlýjast á Dalatanga, +0,1 stig ofan meðallags, en kaldast á Gufuskálum, -1,1 stig undir meðallagi. Listi um meðalhita og útgildi á sjálfvirkum stöðvum er væntanlegt (sjá neðst).

Hitavik



Á Akureyri (rautt) var hiti ofan meðallags til vors og aftur um haustið, september sérlega hlýr, en maí og ágúst voru sérlega kaldir. Maí var mjög kaldur í Reykjavík en september hlýjastur að tiltölu.

Hæsti hiti ársins á landinu mældist á Seyðisfirði 7. september, 24,1 stig, en mest mældist frostið -28,0 stig við Kárahnjúka á jóladag, 25. desember. Sama dag mældist mest frost í byggð, -27,0 stig í Svartárkoti. Hæstur hiti á mannaðri stöð mældist 23,4 stig á Skjaldþingsstöðum 7. september en mest frost, -20,5 stig, á Grímsstöðum á Fjöllum þann 26. desember.

Hæsti hiti í Reykjavík mældist 20,7 stig þann 25. ágúst en mest 20,5 stig á Akureyri hinn 26. júní.

Úrkoma

Úrkoma var ofan meðallags árána 1971 til 2000 um meginhluta landsins, mest á Austfjörðum, en lítillega undir meðallagi í Húnavatns- og Skagafjarðarsýslum (sjá töflu).

NAFN	úrsk. 2015	hlutf. 1971- 2000	2005- 2014	mest	úrkd. $\geq 1,0$ mm	alhvítt	alautt	
Reykjavík	1025,1	124,7	118,5	29,8	252	179	70	256
Korpa	1237,3	#	113,6	33,8	249	186	88	230
Stafholtsey	979,3	129,2	116,1	35,6	221	165	34	264
Hjarðarfell	1541,9	114,8	#	41,2	224	194	121	197
Bláfeldur	1530,3	#	102,9	49,1	261	190	49	202
Stykkishólmur	804,4	113,4	105,8	30,0	222	151	#	#
Brjánslækur	1285,6	109,7	117,9	45,1	192	152	96	182
Lambavatn	1050,2	108,1	116,6	42,8	211	159	#	#
Hólar í Dýrafirði	1317,5	105,8	#	37,2	263	175	111	172
Litla-Ávík	1039,4	#	119,5	82,7	280	165	105	185
Hlaðhamar	554,4	100,6	#	30,3	239	126	37	242
Hraun á Skaga	475,3	92,3	85,8	20,0	212	101	78	205
Bergstaðir	405,1	87,1	87,5	15,8	187	94	108	214
Litla-Hlíð	361,9	95,1	93,2	15,6	183	94	108	204
Skeiðsfoss	1019,0	106,6	110,7	44,7	207	140	171	144
Tjörn	648,8	127,4	101,8	25,7	220	127	122	143
Akureyri	586,6	113,1	100,3	32,1	203	113	108	230
Lerkihlíð	831,9	106,4	98,7	51,4	237	138	182	159
Mýri	490,5	112,1	96,1	24,0	184	98	124	182
Staðarhóll	508,3	79,4	#	18,6	191	115	106	181
Grímsstaðir	406,4	115,8	97,9	17,7	205	106	143	168
Miðfjarðarnes	637,0	#	97,0	84,9	209	118	8	223
Skjaldbingsstaðir	1327,2	#	109,6	87,0	203	136	71	223
Dalatangi	2112,2	140,9	131,5	107,7	279	183	87	236
Höfn í Hornafirði	1435,9	107,0	#	57,2	237	146	36	322
Vatnsskarðshólar	2042,1	125,5	122,2	80,2	270	212	67	241
Eyrarbakki	1499,3	105,0	#	50,0	244	210	17	316
Hjarðarland	1508,8	112,6	114,3	58,0	214	182	78	232
Írafoss	2129,9	117,4	110,8	78,7	176	168	68	198
Keflavíkurflugvöllur	1091,1	97,8	103,0	34,2	259	192	57	263

Ársúrskoma (mm) í fyrsta dálki. (2) Hlutfall miðað við 1971-2000 (samanburður næst við fleiri stöðvar þetta tímabil heldur en 1961-1990). (3) Hlutfall miðað við árin 2005 til 2014 (liðinn áratug).

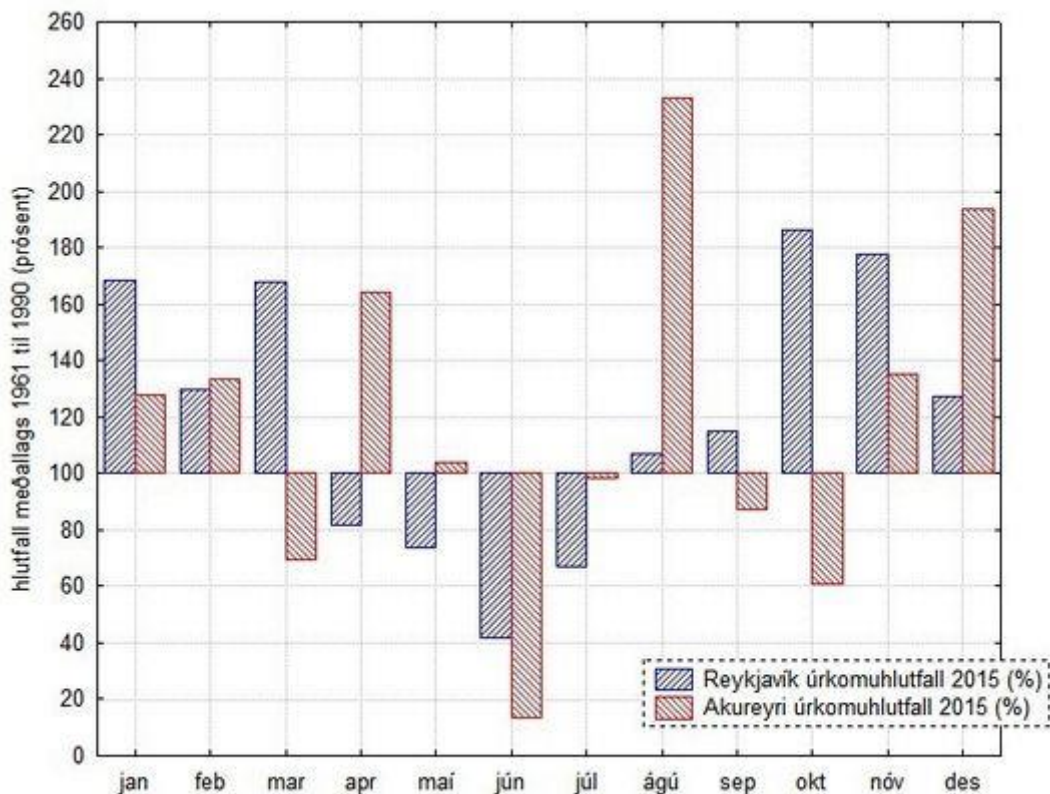
(4) Sólarhringshámarksúrskoma (mm). (5) Fjöldi úrkomudaga. (6) Fjöldi daga með úrkomu 1,0 mm eða meira. (7) Fjöldi alhvítra daga. (8) Fjöldi alauðra daga.

Úrkoman í Reykjavík mældist 1025,1 mm og hefur ekki verið meiri síðan 2007. Þetta eru 25 prósent ofan meðallags árunna 1971 til 2000. Á Akureyri mældist úrkoman 586,6 mm, 13 prósentum ofan meðallags 1971 til 2000, en í meðallagi síðustu tíu ára. Á Dalatanga mældist úrkoman 2112,2 mm og hefur aðeins einu sinni mælst meiri á einu ári frá upphafi mælinga 1938. Það var 1950.

Dagar þegar úrkoma mældist 1 mm eða meiri voru 179, þ.e.a.s. 31 fleiri en að meðaltali 1961 til 1990, og hafa ekki verið fleiri síðan 2003 (þá 180) og hafa reyndar aðeins 5 sinnum verið fleiri en nú, flestir 190 árið 1921. Á Akureyri voru slíkir dagar 113 nú, tíu fleiri en í meðalári.

Mesta sólarhringsúrkoma ársins á mannaðri stöð mældist á Hánefsstöðum við Seyðisfjörð 5. ágúst, 128,5 mm. Mest mældist sólarhringsúrkoman í Reykjavík 29,8 mm, 1. október, en mest 32,1 mm á Akureyri þann 27. ágúst.

Úrkomuvik



Ágúst, apríl og desember voru sérlega úrkomusamir á Akureyri, en janúar, mars, október og nóvember í Reykjavík. Júní var þurr á báðum stöðum.

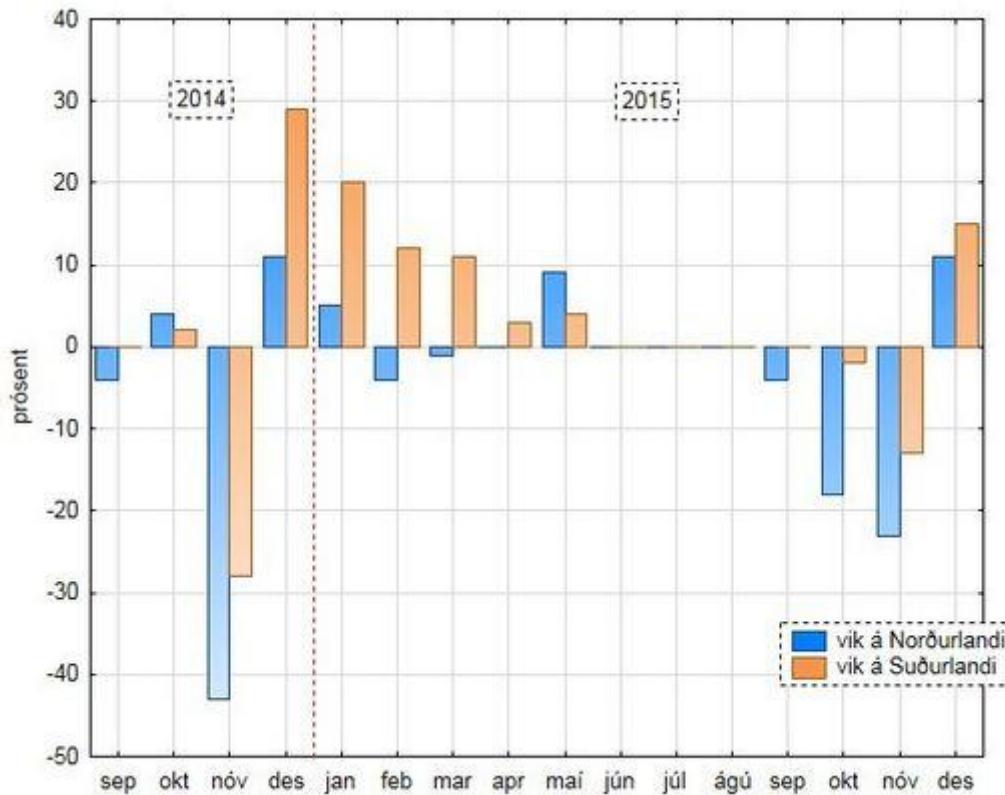
Snjór

Veturinn 2014 til 2015 telst snjóþungur í Reykjavík, alhvítir dagar í mánuðunum desember til mars voru 17 fleiri en að meðaltali 1971 til 2000 og flestir frá vetrinum 1999 til 2000.

Snjólög voru hins vegar nærri meðallagi á Akureyri. Á árinu 2015 öllu voru alhvítir dagar í Reykjavík 70, þ.e.a.s. 5 fleiri en að meðaltali 1971 til 2000. Óvenjussnjóþungt var suðvestanlands um mánaðamótin nóvember-desember og mældist snjódýpt þá meiri en áður hefur gerst í Reykjavík í desembermánuði.

Alhvítir dagar ársins 2015 á Akureyri urðu 104 og er það 13 færri en í meðalári 1971 til 2000. Mest snjódýpt á árinu mældist 130 cm, í Skeiðsfossvirkjun 1. og 2. febrúar.

Snjóhuluvik

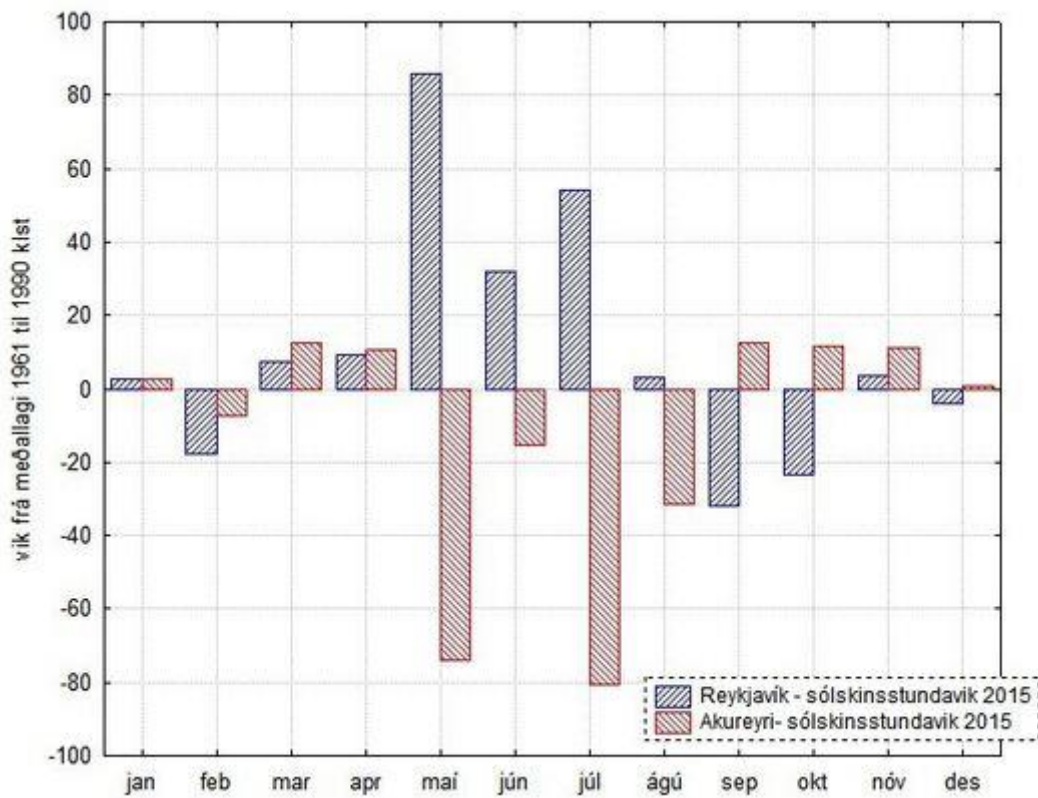


Vik snjóhulu frá meðallagi 1961 til 1990. Athugið að yfir háveturinn þegar snjór er að jafnaði mikill geta jákvæð vik ekki orðið mjög mikil – sama á við um neikvæð vik vor og haust (og sumar). Myndin nær yfir tímabilið frá hausti 2014 til áramóta 2015/2016. Sérlega snjólétt var í methlýindunum í nóvember 2014 en síðan tók við mjög snjóþungt tímabil. Desember 2014 og janúar 2015 voru snjóþyngri en að meðallagi um land allt og einnig var snjóþungt syðra í febrúar og mars, þá voru snjólög hins vegar nærri meðallagi norðanlands. Snjór var talsvert meiri í maí en í meðalári, en haustið 2015 var snjólétt. Snjólög í desember voru hins vegar yfir meðallagi um land allt.

Sólskinsstundir

Sólskinsstundir mældust 1389,5 í Reykjavík, 121 fleiri en í meðalári 1961 til 1990, en aftur á móti 71 færri en að meðallagi síðustu tíu ár. Á Akureyri var árið óvenjusólrýrt, sólskinsstundirnar mældust aðeins 897,2 eða 148 færri en að meðaltali 1961 til 1990. Svo fáar sólskinsstundir hafa ekki mælst á Akureyri síðan 2002 og þar áður 1983.

Sólskinsstundavik

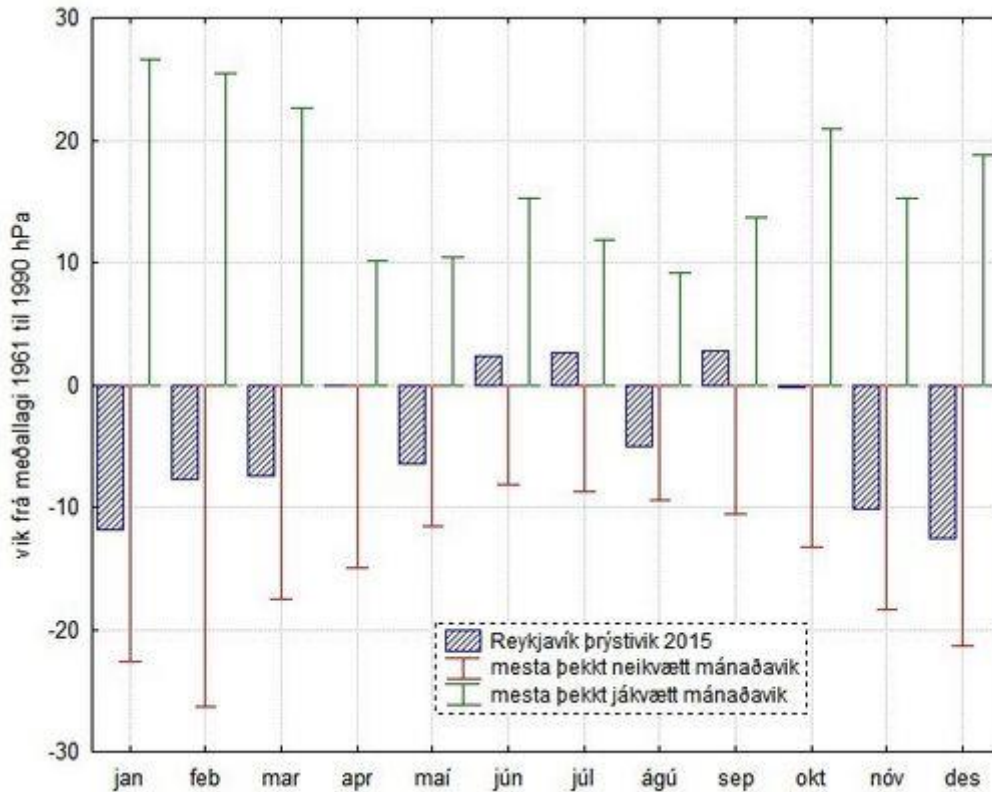


Mjög sólríkt var í Reykjavík í maí til júlí, en fremur sólarrýrt í september og október. Sérlega sólarlítið var í maí og júlí á Akureyri (rautt) og einnig voru sólskinsstundir undir meðallagi í júní og ágúst.

Loftþrýstingur

Meðalloftþrýstingur í Reykjavík var 1001,4 hPa og er það -4,5 hPa undir meðallagi árána 1961 til 1990. Þetta er með lægsta móti; ársmeðalþrýstingur hefur aðeins 5 sinnum orðið lægri frá upphafi samfelldra mælinga 1822.

Þrýstivik



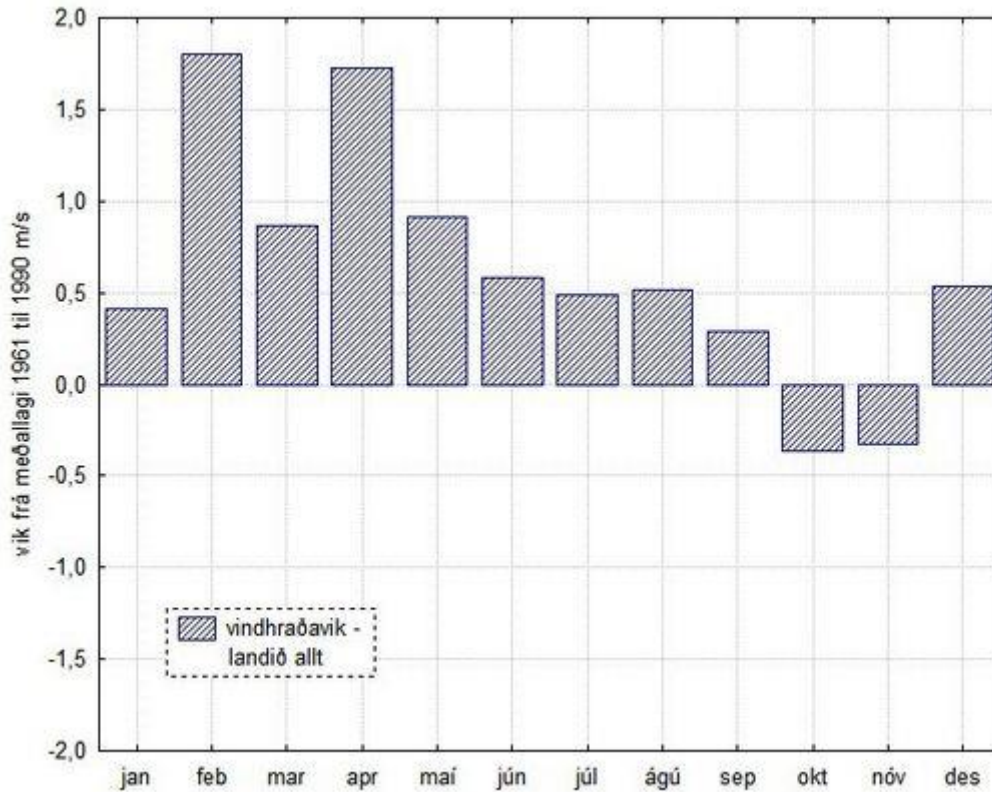
Þótt ársmeðalþrýstingur væri mjög lágur var meðalþrýstingur hvers mánaðar ekki nærri metum. Þrýstingurinn var undir meðallagi í öllum mánuðum nema þremur, júní, júlí og september, en þá var hann aðeins lítillega yfir því. Neikvæðu vikin voru mest í janúar og desember.

Hæsti þrýstingur ársins mældist 1035,4 hPa á Önundarhorni 7. febrúar en lægstur á Kirkjubæjarklaustri 30. desember, 930,2 hPa. Þetta er lægsti þrýstingur sem mælt hefur á landinu frá 1989.

Vindhraði og vindáttir

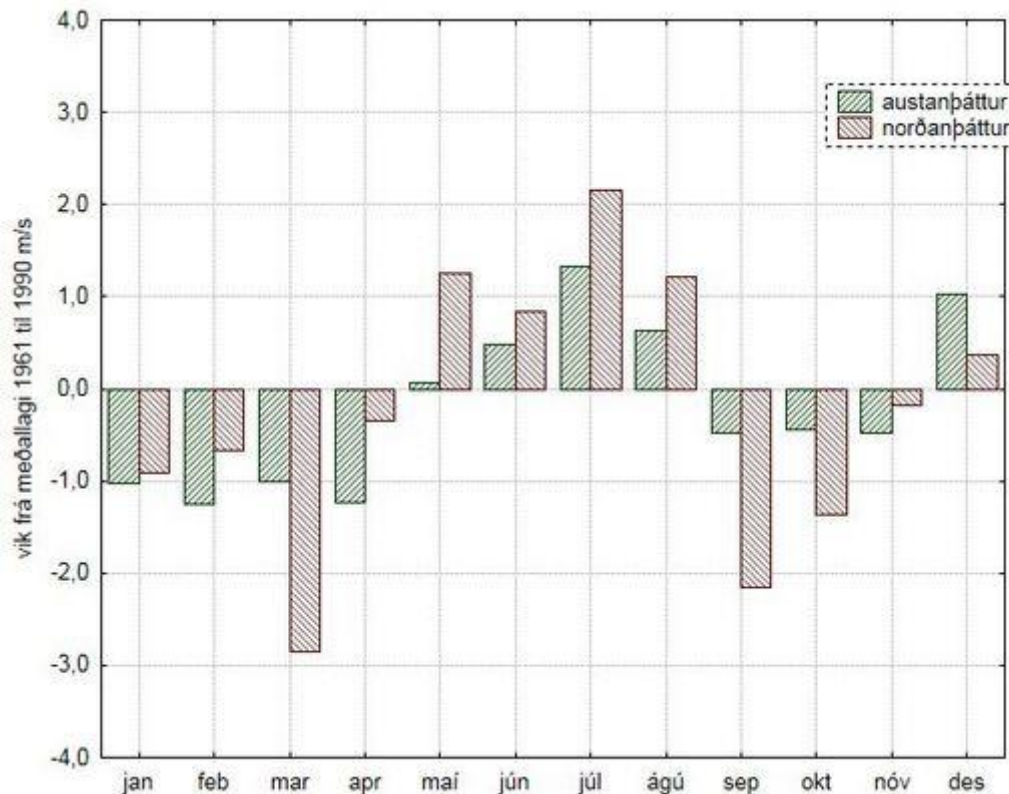
Meðalvindhraði var sá mesti síðan 1993.

Vindhraðavik



Vindhraði var yfir meðallagi í öllum mánuðum nema október og nóvember; febrúar og apríl voru sérlega vindasamir miðað við meðalár. Veturinn 2014 til 2015 var mjög illviðrasamur.

Vindáttavik



Allar vindathuganir á skeytastöðvum eru þáttaðar í austur- og norðurstefnur, mánaðameðaltöl reiknuð og borin saman við meðalvindvigna árána 1961 til 1990. Austlægar og norðlægar áttir fá jákvæð gildi, vestlægar og suðlægar neikvæð. Árið skiptist grófllega í fjóra kafla hvað áttir varðar: Fyrstu fjóra mánuðina voru suðlægar og vestlægar áttir ríkjandi og var sunnanáttin sérlega sterk í mars. Síðan tók við norðanáttartímabil, í maí stóð vindur að meðaltali úr hánorðri. Suðlægar áttir ríktu í september til nóvember en austlægar í desember.

Stutt upprifjun á einstökum mánuðum

Janúar

Þótt hiti væri ofan meðallags árána 1961 til 1990 var mánuðurinn samt kaldur miðað við það sem algengast hefur verið í janúar á seinni árum. Úrkomusamt var um nær allt land en þó ekki nærri metum. Nokkuð var umhleypingasamt en þó ekki mörg stórvíðri.

Febrúar

Mánuðurinn var kaldur miðað við það sem algengast hefur verið í febrúar á seinni árum. Úrkomusamt var um nær allt land. Umhleypingasamt var og veðurlag nokkuð stórgert og meðalvindhraði óvenjumikill. Oft urðu samgöngutruflanir vegna hríðarbylja, einkum á fjallvegum. Skaðar urðu vegna flóða í hlýindum fyrir miðjan mánuð.

Mars

Mánuðurinn var illviðra- og úrkomusamur, sérstaklega um landið sunnan- og vestanvert. Mun skárri tíð var norðaustan- og austanlands. Hiti var vel yfir meðallagi árána 1961 til 1990 um

land allt en undir meðallagi síðustu tíu ára á Suður- og Vesturlandi. Veðurlag var stórgert og meðalvindhraði óvenjumikill. Oft urðu samgöngutruflanir vegna hríðarbylja, einkum á fjallvegum. Fokskaðar urðu víða, sérstaklega í óvenjuhörðu sunnanveðri þann 14.

Apríl

Mjög kalt var fyrstu tvo daga mánaðarins og sömuleiðis í síðustu vikunni. Tíð var lengst af hagstæð um landið norðaustan- og austanvert en þótti síðri í öðrum landshlutum. Úrkomusamt var norðan til á Vestfjörðum og sums staðar norðanlands – en úrkoma var í slöku meðallagi um landið suðvestan- og vestanvert. Mikið hret skall á á sumardaginn fyrsta og var upphaf langs kuldakafla.

Mái

Mjög kalt var á landinu í maí. Tíðarfar var óhagstætt og gróður tók lítt við sér. Mun kaldara var þó í maí 1979 og víða á landinu var ámóta kalt í maí 1982 og nú. Fyrstu tvær vikurnar voru sérlega kaldar og tíð þá erfið en síðari hluta mánaðarins var tíðin skárra og heldur hlýrra var í veðri lengst af.

Júní

Júnímánuður var kaldur miðað við hitafar það sem af er öldinni en nærri meðallagi sé miðað við tímabilið 1961 til 1990. Annars var tíðarfar óhagstætt lengst af og gróður tók seint við sér. Lítið var um illviðri í mánuðinum.

Júlí

Júlímánuður var mjög kaldur um mest allt land. Á litlu svæði um landið suðvestanvert var hann þó líttillega hlýrra en meðaltal árána 1961 til 1990. Sólarlítið var um landið norðaustanvert og mjög dauf þurrkatíð.

Ágúst

Tíðarfar í ágúst var talið óhagstætt allvíða um landið norðan- og austanvert en annars skárra. Sérlega úrkomusamt var á norðanverðu Austurlandi, sums staðar í útsveitum norðanlands og á Ströndum; og úrkoma á fáeinum stöðvum meiri en hún hefur áður mælst í ágústmánuði. Suðvestanlands var úrkoma nærri meðallagi.

September

Tíðarfar var almennt talið hagstætt á landinu og hlýtt var í veðri. Á fáeinum stöðvum varð mánuðurinn sá hlýjasti á árinu. Úrkoma var líttillega yfir meðallagi um landið sunnanvert en víðast undir meðallagi fyrir norðan. Á fáeinum stöðvum vestan til á Norðurlandi var óvenjuþurrt.

Október

Tíð var hagstæð um meginhluta landins þótt úrkomusamt í meira lagi þætti um landið suðvestan- og sunnanvert. Hlýtt var á landinu, sérstaklega þó norðaustan- og austanlands.

Nóvember

Tíð var lengst af hagstæð. Framan af mánuðinum var hlýtt í veðri, úrkoma var þá mikil um landið sunnanvert en þurrviðrasamt nyrðra. Skammvinnt kuldakast gerði í kringum þann 20. og aftur var kalt í lok mánaðarins. Þá snjóaði óvenjumikið á höfuðborgarsvæðinu.

Desember

Tíð var umhleyppinga- og úrkomusöm en hiti var nærri meðallagi áráanna 1961 til 1990. Tvö minnisstæð illviðri gerði með töluverðu tjóni. Í því síðara (þ.30.) mældist loftþrýstingur lægri en orðið hefur á landinu í meira en 25 ár.

Skjöl fyrir árið

[Ársmeðalhiti sjálfvirkra stöðva 2015 \(textaskjal\)](#)